



SPRAWOZDANIE

Z DZIAŁALNOŚCI
MIEJSKIEGO OŚRODKA POMOCY SPOŁECZNEJ
W TARNOWIE

ORAZ Z REALIZACJI PROGRAMU
ROZWOJU RODZINNEJ PIECZY ZASTĘPCZEJ DLA MIASTA TARNOWA
NA LATA 2018 - 2020

ZA 2019 ROK



Spis treści

1. Wstęp.....	3
2. Informacje ogólne dotyczące jednostki.....	3
3. Beneficjenci objęci wsparciem w ramach działań realizowanych przez Ośrodek	8
4. Zasady obowiązujące przy udzielaniu świadczeń z systemu pomocy społecznej	10
5. Analiza wydatków na realizację zadań i utrzymanie Ośrodka	11
6. Realizowane świadczenia materialne i rzeczowe na rzecz beneficjentów systemu pomocy społecznej	12
7. Działania podejmowane w ramach specjalistycznej pomocy środowiskowej	16
8. Wsparcie finansowe dla mieszkańców Tarnowa ze szczególnym uwzględnieniem rodzin w których wychowują się dzieci, osób zależnych i ich opiekunów	26
9. Świadczenia i działania na rzecz tarnowskich rodzin zastępczych i wychowujących się w nich dzieci	32
10. Zadania realizowane przez Organizatora Rodzinnej Pieczy Zastępczej	38
11. Sprawozdanie z realizacji Programu Rozwoju Rodzinnej Pieczy Zastępczej dla Miasta Tarnowa na lata 2018-2020	42
12. Wsparcie na rzecz starszych i niepełnosprawnych mieszkańców miasta	49
13. Pozostałe działania Ośrodka podejmowane w ramach projektów socjalnych i programów lokalnych	54
14. Ocena efektywności działań podejmowanych w roku sprawozdawczym	61
15. Potrzeby na 2020 rok	65
16. Podsumowanie	68
17. Działania podejmowane przez jednostki organizacyjne pomocy społecznej nadzorowane przez MOPS	70

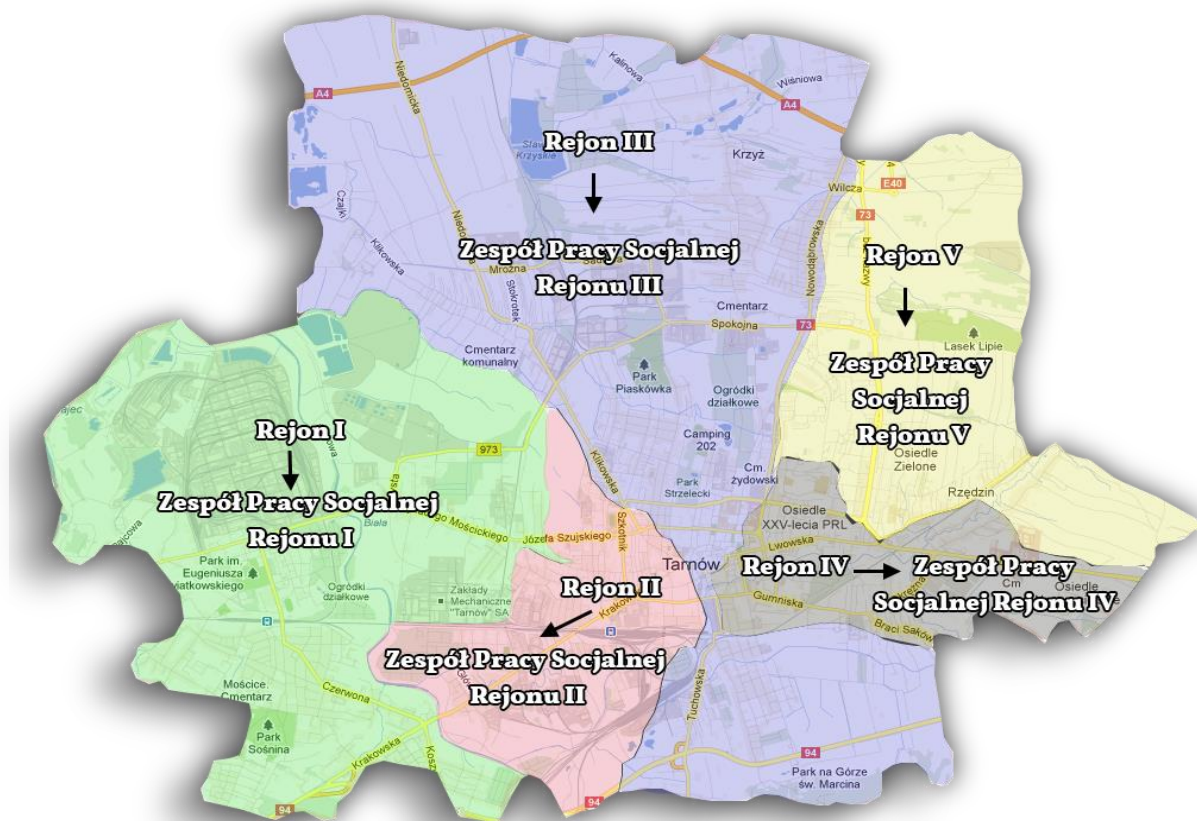
1. WSTĘP

Miejski Ośrodek Pomocy Społecznej w Tarnowie, przedstawia w niniejszym dokumencie informacje na temat realizowanych działań statutowych i ponadstandardowych Ponadto, jako jednostka będąca Organizatorem Rodzinnej Pieczy Zastępczej, przedkłada również informacje dotyczące realizacji zapisów ustawy o wspieraniu rodziny i systemie pieczy zastępczej, z uwzględnieniem lokalnego *Programu Rozwoju Rodzinnej Pieczy Zastępczej dla Miasta Tarnowa na lata 2018 – 2020*.

Materiał obejmuje również zadania i inicjatywy, jakie podejmowane były przez jednostki organizacyjne pomocy społecznej funkcjonujące w mieście, nad którymi nadzór sprawuje MOPS.

2. INFORMACJE OGÓLNE DOTYCZĄCE JEDNOSTKI

Obszar działania i lokalizacja Ośrodka na terenie miasta



Źródło: Opracowanie własne

Obszarem działania Miejskiego Ośrodka Pomocy Społecznej jest miasto Tarnów.

Główna siedziba Ośrodka mieści się w budynku przy al. Matki Bożej Fatimskiej 9. Tu usytuowani są między innymi pracownicy:

- Działu Organizacji i Kadr,
- Działu Finansowo – Księgowego,

- Działu Świadczeń,
- Działu Świadczeń Rodzinnych i Dodatków Mieszkaniowych w skład, którego wchodzi: Zespół ds. Funduszu Alimentacyjnego, Zespół ds. Dłużników Alimentacyjnych, Zespół ds. Świadczeń Wychowawczych,
- Działu Pomocy Osobom Starszym i Niepełnosprawnym, realizujący zadania finansowane ze środków PFRON.

Ośrodek dysponuje również pomieszczeniami w budynku przy:

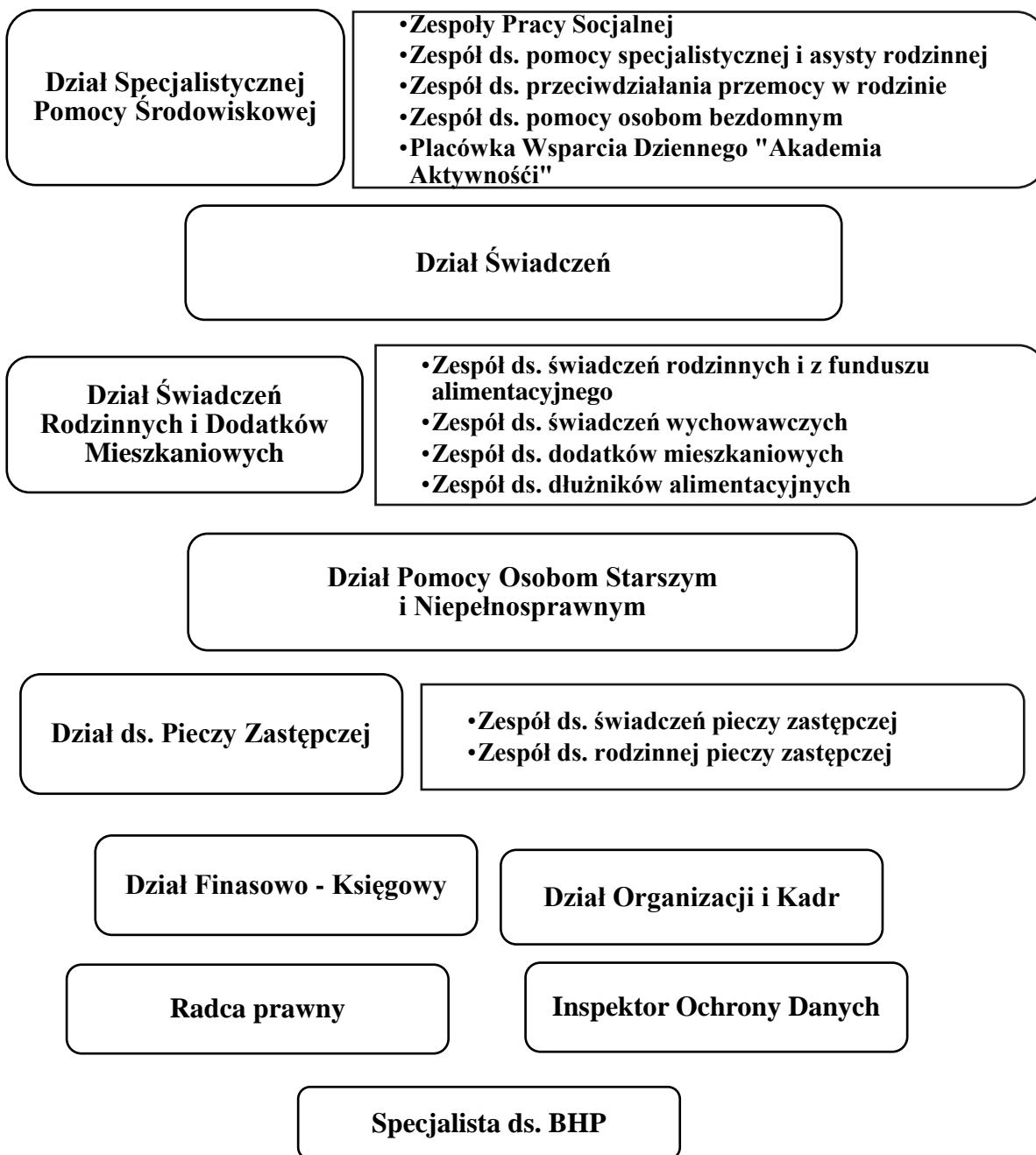
- ul. Granicznej 8A, gdzie zlokalizowany jest Zespół Pracy Socjalnej Rejonu II i V oraz Zespół ds. Przeciwdziałania Przemocy w Rodzinie;
- ul. Goldhammera 3, gdzie swoją siedzibę mają pracownicy Zespołu Pracy Socjalnej Rejonu III, Zespołu ds. Pomocy Osobom Bezdomnym oraz Działu Pomocy Osobom Starszym i Niepełnosprawnym;
- ul. Gumniskiej 25, gdzie mieści się Zespół Pracy Socjalnej Rejonu IV;
- ul. Chemicznej 10A, gdzie zlokalizowany jest Zespół Pracy Socjalnej Rejonu I i Zespół ds. Pomocy Specjalistycznej i Asysty Rodzinnej,
- ul. Gosłara 5, w którym znajduje się siedziba Organizatora Rodzinnej Pieczy Zastępczej. W budynku przy ul. Gosłara 5, do końca 2019 r. mieściła się siedziba Zespołu Zarządzającego Projektem pn. „Aktywnie działamy. Pozytywnie wspieramy. Lokalnie zmieniamy”.
- ul. Waryńskiego 10, Składnica akt Działu Świadczeń Rodzinnych

Z kolei w budynku przy ul. Spytki 1a/5-6, od sierpnia 2018 r., znajduje się Placówka Wsparcia Dziennego Miejskiego Ośrodka Pomocy Społecznej w Tarnowie „Akademia aktywności”. Placówka mieści się w lokalu dostosowanym do potrzeb osób niepełnosprawnych i do prowadzenia zajęć z dziećmi.

Struktura organizacyjna, stan zatrudnienia i wsparcie rozwoju zawodowego pracowników

Strukturę organizacyjną Miejskiego Ośrodka Pomocy Społecznej w Tarnowie oraz podział zadań zawiera Regulamin Organizacyjny stanowiący załącznik do zarządzenia Nr 2/2017 Dyrektora Miejskiego Ośrodka Pomocy Społecznej w Tarnowie z dnia 3 marca 2017 r. w sprawie Regulaminu Organizacyjnego Miejskiego Ośrodka Pomocy Społecznej w Tarnowie z późn. zm. W skład struktury organizacyjnej Ośrodka wchodzi dział, zespoły i samodzielne stanowiska pracy. Pracę działów nadzorują kierownicy, a pracę zespołów wspierają koordynatorzy.

Poniżej zobrazowano szczegółową strukturę organizacyjną:



Źródło: Opracowanie własne

Zasoby kadrowe MOPS w omawianym okresie czasu, przedstawia poniższa tabela

Etaty	Stan na 31.12.2019 r.
Ogółem, w tym:	169,75
Pracownicy socjalni, z tego:	58
Bezpośrednio realizujący pracę socjalną w środowisku	55
Łączący zadania administracyjne z pracą socjalną	3
Asystenci rodziny	6,75

Koordynatorzy rodzinnej pieczy zastępczej	5
Specjaliści (radca prawny, psycholog, pedagog, Specjalista BHP)	5,75
Pracownicy na stanowiskach administracyjnych	92,25
Główny specjalista	2

Źródło: Opracowanie własne

W 2019 r. pracownicy tut. Ośrodka uczestniczyli w cyklu superwizji pracy socjalnej, organizowanych przez SYNERGIA Wsparcie i Edukacja. W terminie od marca 2019 r. do listopada 2019 r. - łącznie 31 pracowników socjalnych oraz asystentów rodziny odbyło cykl superwizji obejmujący 7 spotkań, w wymiarze 4 godzinnym dla dwóch grup superwizyjnych. Łącznie zrealizowano 56 godzin superwizji pracy socjalnej.

Trzech koordynatorów rodzinnej pieczy zastępczej uczestniczyło w grupowej superwizji pracy socjalnej organizowanej przez Regionalny Ośrodek Polityki Społecznej w Krakowie, która obejmowała 5 spotkań trwających po 4 godziny.

Dodatkowo grupa 9 pracowników ukończyła cykl 6 spotkań trwających po 3 godziny w zakresie superwizji dla zespołów interdyscyplinarnych do spraw przeciwdziałania przemocy w rodzinie, zorganizowanych przez Regionalny Ośrodek Polityki Społecznej w Krakowie.

W ramach szkoleń dla pracowników realizujących na co dzień zadania z zakresu przemocy w rodzinie zorganizowano 3 specjalistyczne szkolenia z zakresu przeciwdziałania przemocy w rodzinie - uczestniczyło w nich 10 osób. Organizatorem szkoleń był Regionalny Ośrodek Polityki Społecznej w Krakowie.

Grupa 20 pracowników brała udział w szkoleniu „Nadużycia seksualne wobec dzieci”. Pracownicy MOPS brali również udział w warsztatach „Wehikuł Czasu”, w których wykorzystywany był symulator starości GERT dzięki któremu można lepiej rozumieć potrzeby osób starszych. Celem przedsięwzięcia było zwiększenie empatii i zmniejszenie barier międzypokoleniowych. W szkoleniu wzięło udział 11 pracowników. Projekt zorganizowany był przez Fundację „Zielona Przystań”.

Ponadto 8 pracowników uczestniczyło w szkoleniach w ramach projektu pn. „Specjalizacja I stopnia w zawodzie pracownik socjalny - szansa na rozwój zawodowy”, realizowanego w ramach Programu Operacyjnego Wiedza Edukacja Rozwój 2014-2020 współfinansowanego ze środków Europejskiego Funduszu Społecznego, którego organizatorem była Tarnowska Agencja Rozwoju Regionalnego S.A. Wszechnica Edukacyjna. Uczestnictwo w ww. szkoleniu zakończyło się uzyskaniem specjalizacji I stopnia w zawodzie pracownik socjalny. Natomiast w ramach projektu „Specjalista pracy socjalnej z osobą i rodziną z problemem przemocy” - szkolenie w zakresie II stopnia specjalizacji w zawodzie pracownik, realizowanym przez Wyższą Szkołę Pedagogiczną im. Janusza Korczaka w Warszawie, 2 pracowników zakończyło w 2019 r. - w tym zakresie, w tym 1 z nich uzyskał specjalizację II stopnia w zawodzie pracownik socjalny.

W 2019 r. MOPS, składał wniosek do Powiatowego Urzędu Pracy o współfinansowanie działań na rzecz kształcenia ustawicznego pracowników z Krajowego Funduszu Szkoleniowego. Z przyznaných funduszy 1 pracownik ukończył 60-godzinny kurs

„Rachunkowość budżetowa, rachunkowość jednostek budżetowych oraz samorządowych zakładów budżetowych wg aktualnie obowiązujących przepisów prawa”, organizowany przez Suprema Lex Centrum Szkolenia Kadr i Samorządów oraz 1 pracownik rozpoczął kurs „Terapia skoncentrowana na rozwiązaniach - szkolenie zaawansowane” w wymiarze 150 godzin.

Podsumowując organizację szkoleń w 2019 r. w 48 szkoleniach łącznie uczestniczyło 77 pracowników. Ponadto oprócz szkoleń pracownicy mieli możliwość uczestniczenia w 6 konferencjach, 9 studiach szkoleniowych, seminariach i spotkaniach.

Zagadnienia informatyzacji w Ośrodku

W 2019 r. w MOPS, zapewniono przedłużenie wsparcia technicznego użytkowanych przez Ośrodek systemów dziedzinowych. Zakupiono licencję oprogramowania antywirusowego dla 155 stacji roboczych i 5 serwerów. Zakupiono przedłużenie wsparcia technicznego dla użytkowanej przez Ośrodek zapory sieciowej składającej się z wielu funkcjonalności takich jak antyspam, antywirus, wykrywania włamań, filtrowania treści, filtrowania NAT, IPS itd. - urządzenie typu UTM.

W 2019 r. kontynuowano wymianę stacji roboczych, na których ze względu na ograniczenia technologiczne, przestarzałą architekturę i zbliżającą się datę zakończenia wsparcia technicznego systemu operacyjnego Microsoft Windows 7, uniemożliwiona była w pełni efektywna praca. Zakupiono również nowe drukarki, którymi zastępowano już wysłużone urządzenia. Nowe drukarki ze względu na swoje funkcje umożliwiają sprawniejszą pracę (druk dwustronny).

Wykonywano bieżące naprawy sprzętu komputerowego oraz jego konserwację.

Ośrodek tak samo jak w roku ubiegłym korzystał w dalszym ciągu z Samorządowej Elektronicznej Platformy Informacyjnej (SEPI) do pobierania informacji o osobach bezrobotnych, koordynowanej przez Powiatowy Urząd Pracy w Tarnowie.

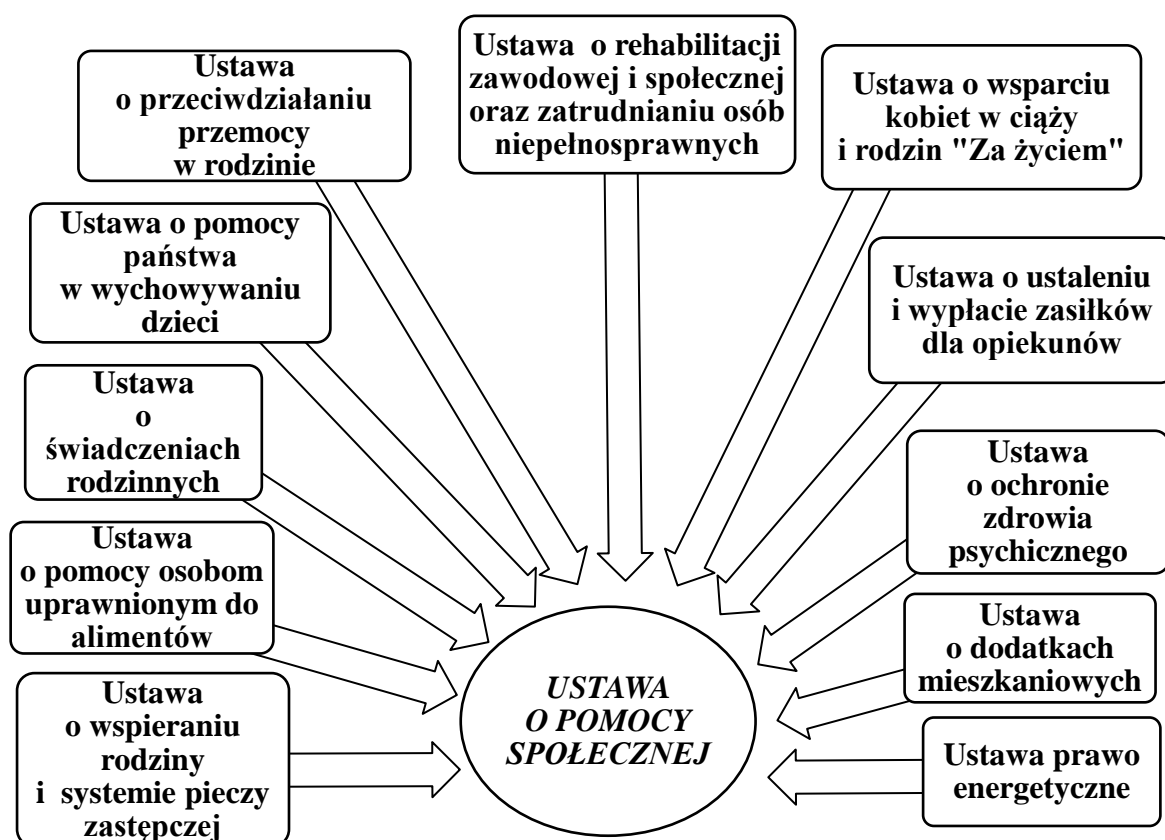
W ramach porozumienia z ww. Urzędem wykonywano konserwację i drobne naprawy infokiosków prezentujących oferty pracy udostępnianych przez PUP w Tarnowie, które znajdują się w budynkach przy al. Matki Bożej Fatimskiej 9 oraz ul. Granicznej 8A.

Zakres zadaniowy jednostki

Miejski Ośrodek Pomocy Społecznej w Tarnowie, funkcjonuje w strukturach miasta od 1990 r., udzielając mieszkańcom/klientom wsparcia (nie tylko finansowego), które umożliwia im samodzielną egzystencję, dając szansę na zaspokojenie podstawowych potrzeb, włączenie społeczne, skuteczną realizację ról społecznych, a także szansę na rozwój.

Jako samodzielną jednostką budżetową, powołana do realizacji zadań w zakresie pomocy społecznej, realizuje zadania własne i zlecone gminie oraz zadania powiatu. Ponadto Ośrodek realizuje również zadania powiatowego centrum pomocy rodzinie.

Zadania realizowane przez Ośrodek wynikają m.in. z następujących ustaw:



Źródło: Opracowanie własne

3. BENEFICJENCI OBJĘCI WSPARCIEM W RAMACH DZIAŁAŃ REALIZOWANYCH PRZEZ OŚRODEK

W 2019 r. MOPS przyznawał świadczenia pieniężne i niepieniężne w ramach:

- zadań własnych dla 4.735 osób/rodzin,
- zadań zleconych dla 29 osób/rodzin.

Świadczenia pieniężne otrzymało 3.864 osoby/rodziny, świadczenia niepieniężne 3.077 osób/rodzin.

Na podstawie ustawy o pomocy społecznej świadczenia przyznano 5.999 osobom, w tym: zasiłek stały dla 645 osób; zasiłek okresowy dla 869 osób; zasiłek celowy dla 760 osób; zasiłek celowy specjalny dla 530 osób; zasiłek celowy na żywność z Wieloletniego rządowego programu „Posiłek w szkole i w domu na lata 2019-2023” dla 1.427 osób; pomoc w formie dożywiania dorosłych oraz dożywiania dzieci i młodzieży w przedszkolach i szkołach w ramach Wieloletniego rządowego programu „Posiłek w szkole i w domu na lata 2019-2023” dla 784 osób, w tym dla 719 dzieci i młodzieży; opał z przywozem dla 575 osób; pomoc finansowa dla 8 pełnoletnich wychowanków młodzieżowych ośrodków wychowawczych; usługi opiekuńcze i specjalistyczne usługi opiekuńcze dla 563 osób; skierowania do domów pomocy społecznej dla 81 osób; ustalenie odpłatności za pobyt

w domu pomocy społecznej dla 81 osób; opłacenie składki na ubezpieczenie zdrowotne dla 600 osób; udzielenie schronienia dla 115 osób; sprawienie pogrzebu dla 19 osób.

Działaniami w ramach *pracy socjalnej* objęto 5.443 osoby (2.820 rodzin).

Ponadto Organizator Rodzinnej Pieczy Zastępczej, objął pomocą finansową i rzeczową na podstawie cytowanej ustawy 68 rodzin zastępczych, 64 usamodzielnianych wychowanków różnych form pieczy zastępczej oraz 8 pełnoletnich wychowanków instytucji, o których mowa w art. 88 ust. 1 ustawy z dnia 12 marca 2004 r. o pomocy społecznej.

Mówiąc o beneficjentach korzystających z systemu wsparcia społecznego nie można pominąć tych, którzy ubiegali się o świadczenia na podstawie ustawy o wspieraniu rodziny i systemie pieczy zastępczej. Łącznie na podstawie tej ustawy pomocą objętych było 280 osób/rodzin. I tak pomocą finansową i rzeczową Organizator Rodzinnej Pieczy Zastępczej objął 68 rodzin zastępczych i 33 usamodzielnianych wychowanków rodzin zastępczych. Ponadto pomocą zostało objętych 23 usamodzielnianych wychowanków placówek opiekuńczo - wychowawczych oraz 8 wychowanków młodzieżowych ośrodków wychowawczych. Ponadto z dodatku wychowawczego z art 80 ust.1 cytowanej ustawy, korzystało 69 rodzin zastępczych, i rodzina pomocowa.

Pomocą przysługującą na podstawie ustawy o rehabilitacji zawodowej i społecznej oraz zatrudnianiu osób niepełnosprawnych, realizowaną przy udziale środków PFRON objęto 2.039 świadczeniobiorców, w tym: dofinansowaniem do uczestnictwa w turnusach rehabilitacyjnych - 602 osoby niepełnosprawne i ich opiekunów; dofinansowaniem zaopatrzenia w sprzęt rehabilitacyjny, przedmioty ortopedyczne i środki pomocnicze - 747 osób; dofinansowaniem likwidacji barier architektonicznych, w komunikowaniu się i barier technicznych - 38 osób; dofinansowaniem sportu, kultury, rekreacji i turystyki - 522 osób; dofinansowaniem kosztów tworzenia i działania warsztatów terapii zajęciowej - 130 osób.

O świadczenia wynikające z ustaw: o świadczeniach rodzinnych, pomocy państwa w wychowywaniu dzieci, wsparciu kobiet w ciąży i rodzin „Za życiem”, ustaleniu i wypłacie zasiłków dla opiekunów, pomocy osobom uprawnionym do alimentów, dodatkach mieszkaniowych oraz prawie energetycznym, korzystało odpowiednio z ustawy o:

- świadczeniach rodzinnych - 5.126 osób/rodzin,
- pomocy państwa w wychowywaniu dzieci - 10.400 osób/rodzin,
- wsparciu kobiet w ciąży i rodzin „Za życiem” - 9 osób/rodzin,
- ustaleniu i wypłacie zasiłków dla opiekunów - 63 osób/rodzin,
- pomocy osobom uprawnionym do alimentów - 577 osób/rodzin,
- dodatkach mieszkaniowych - 1.712 osób/rodzin,
- prawo energetyczne - 1.014 osób/rodzin.

Ponadto na podstawie Rozporządzenia Rady Ministrów w sprawie szczegółowych warunków realizacji rządowego programu “Dobry start”, korzystało 7.859 osób/rodzin.

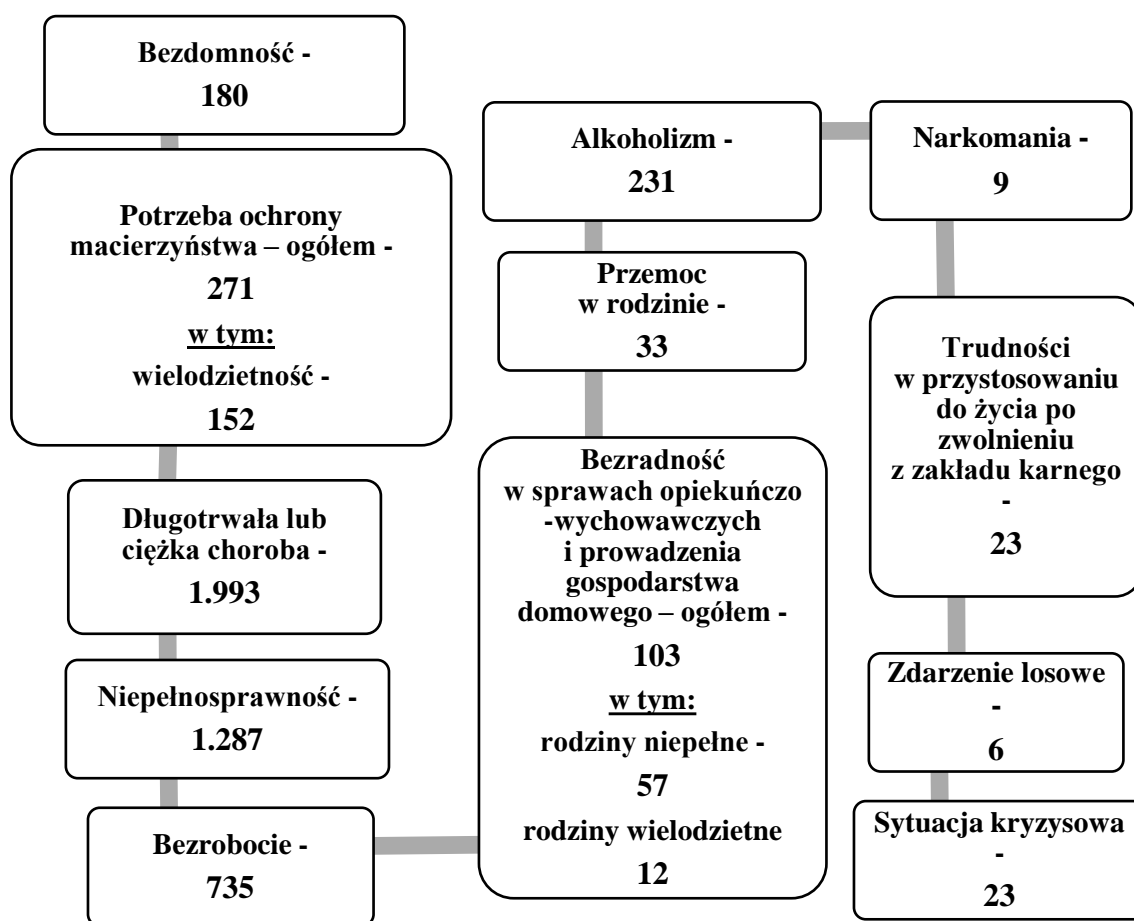
4. ZASADY OBOWIĄZUJĄCE PRZY UDZIELANIU ŚWIADCZEŃ Z SYSTEMU POMOCY SPOŁECZNEJ

Kryteria dochodowe uprawniające do korzystania ze świadczeń z systemu pomocy społecznej

Prawo do świadczeń pieniężnych przysługiwało osobom i rodzinom, których dochody nie przekraczały określonych kryteriów dochodowych (w przypadku osoby w rodzinie 528 zł, osoby samotnie gospodarującej 701 zł), przy jednoczesnym wystąpieniu co najmniej jednej z wymienionych w art. 7 ustawy o pomocy społecznej okoliczności. W szczególnie uzasadnionych przypadkach pomoc mogła być przyznana osobom i rodzinom, których dochód nie przekraczał 150 % kryterium dochodowego. Kryteria dochodowe podlegają weryfikacji co 3 lata. Ostatnia weryfikacja miała miejsce w październiku 2018 r.

Powody trudnej sytuacji klientów uprawniające do korzystania z pomocy społecznej

Świadczeniobiorcy MOPS ubiegali się o pomoc z następujących przyczyn:



Źródło: Opracowanie własne

Wywiady środowiskowe, decyzje administracyjne, w sprawach świadczeń

Pracownik socjalny przeprowadzając wywiad środowiskowy, niejednokrotnie wnioskuje w jednym wywiadzie średnio o 2 - 3 formy pomocy. Wśród wywiadów przeprowadzanych na potrzeby innych ośrodków pomocy społecznej, czy innych instytucji wymienić można: wywiady dotyczące ubiegania się o ubezpieczenie zdrowotne, zasiłki stałe, zasiłki celowe, zasiłki na pokrycie kosztów pobytu w Schronisku dla Osób Bezdomnych „Dom dla Bezdomnych Mężczyzn Caritas Diecezji Tarnowskiej”, o umieszczenie w domach pomocy społecznej, o specjalny zasiłek opiekuńczy, o zasiłek dla opiekunów, w związku z weryfikacją świadczeń z Programu Rodzina 500+ oraz wywiady „alimentacyjne” z osobami zamieszkałymi w Tarnowie, których bliscy ubiegają się o świadczenia z pomocy społecznej, a mieszkają poza Tarnowem.

W 2019 r przeprowadzono:

Wywiady/notatki	Liczba
ogółem wywiady środowiskowe, w tym:	10.960
wywiady „alimentacyjne”, u krewnych osób ubiegających się o świadczenia z systemu pomocy społecznej	149
wywiady środowiskowe dla świadczeń rodzinnych i świadczeń wychowawczych	487
wywiady przeprowadzone na potrzeby innych ośrodków pomocy społecznej, czy innych instytucji	363
notatki w sytuacjach kiedy nie można było przeprowadzić wywiadów z osobami wskazanymi w pismach z innych Ośrodków	129

Źródło: Opracowanie własne

W prowadzonych w 2019 r. sprawach wydano łącznie 27.081 decyzji administracyjnych.

5. ANALIZA WYDATKÓW NA REALIZACJĘ ZADAŃ I UTRZYMANIE OŚRODKA

Środki na realizację zadań pomocy społecznej pochodzą z budżetu Gminy Miasta Tarnowa, dotacji celowych z budżetu państwa oraz ze środków Unii Europejskiej.

Zadania realizowane w ramach budżetu MOPS (z kosztami utrzymania Ośrodka), wyniosły 138.510.441 zł, w tym:

Środki finansowe na realizację zadań MOPS	Wydatkowana kwota ogółem (zł)	%
Budżet GMT	18.979.102	13,70
Zadania zlecone - środki dotacji	111.739.495	80,67
Zadania własne dofinansowane środkami dotacji	7.791.844	5,63

Źródło: Opracowanie własne

Szczegółowe zestawienie środków wydatkowanych na realizację zadań w złotych

Nazwa	Kwota ogółem wydatkowana	Środki własne miasta	Środki dotacji na zadania własne i zlecone
Utrzymanie Ośrodka	7.799.105	6.818.835	980.270
Świadczenia z pomocy społecznej	11.830.576	5.311.238	6.519.338
Świadczenia rodzinne, fundusz alimentacyjny, zasiłki dla opiekuna, świadczenia rodzicielskie, ustawa „Za życiem” składki na ubezpieczenie społeczne i zdrowotne - wraz z kosztami obsługi zadania	33.390.384	45.753	33.344.631
Świadczenia wychowawcze 500+ wraz z kosztami obsługi zadania	74.127.146	0	74.127.146
Wspieranie rodziny i systemu pieczy zastępczej oraz dodatek wychowawczy (500+) dla rodzin zastępczych	2.656.282	1.877.649	778.633
Dobry start 300+ (Gmina) wraz z kosztami obsługi	3.319.330	0	3.319.330
Dobry start 300+ (rodziny zastępcze) wraz z kosztami obsługi	41.540	0	41.540
Dodatki mieszkaniowe i energetyczne	4.975.311	4.860.035	115.276
Projekt dofinansowany ze środków RPO - „Aktywnie działamy. Pozytywnie wspieramy. Lokalnie zmieniamy”	245.590	57.984	187.606
Projekt dofinansowany ze środków RPO - „Nowa Kamienica - Aktywna Dzielnica Akademia aktywności”	125.177	7.608	117.569

Źródło: Opracowanie własne

6. REALIZOWANE ŚWIADCZENIA MATERIALNE I RZECZOWE NA RZECZ BENEFICJENTÓW SYSTEMU POMOCY SPOŁECZNEJ

Realizacją świadczeń materialnych i rzeczowych na rzecz beneficjentów objętych wsparciem zgodnie z ustawą o pomocy społecznej zajmuje się *Dział Świadczeń*.

Pomoc przyznawana jest głównie w drodze decyzji administracyjnych na podstawie przeprowadzonych przez pracowników socjalnych wywiadów środowiskowych w miejscu zamieszkania osób ubiegających się o wsparcie.

W 2019 r. realizowano następujące świadczenia:

Zasilek stały

Jest zadaniem własnym gminy dofinansowanym z budżetu państwa.
Był wypłacany osobom niezdolnym do pracy z powodu wieku lub niepełnosprawności.

Zasilek stały	Świadczeniobiorcy/średnia wysokość zasiłku w zł
Liczba osób, którym przyznano decyzją świadczenie w tym: osoby samotnie gospodarujące	645
	553
Liczba rodzin	641
Liczba przyznanych świadczeń	6.386
Źródła finansowania/wydatkowana na świadczenia kwota	Dotacja z budżetu państwa 3.310.798
Średnia wysokość zasiłku	520

Źródło: Opracowanie własne

Zasilek okresowy

Jest zadaniem własnym gminy, współfinansowanym z budżetu państwa. Przyznawany był głównie ze względu na bezrobocie, długotrwałą chorobę, niepełnosprawność oraz z uwagi na oczekiwanie na decyzję o orzeczeniu stopnia niepełnosprawności.

Wydatkowana kwota na realizację świadczenia, oprócz dotacji z budżetu państwa, obejmowała również środki własne.

Zasilek okresowy	Świadczeniobiorcy/średnia wysokość zasiłku w zł
Liczba osób, którym przyznano decyzją świadczenie w tym: osoby samotnie gospodarujące	869
	410
Liczba rodzin	845
Liczba przyznanych świadczeń	5.690
Źródła finansowania/wydatkowana na świadczenia kwota	Dotacja z budżetu państwa 1.594.953 Środki własne 1.665
Średnia wysokość zasiłku	281

Źródło: Opracowanie własne

Zasilek celowy

Przyznawano na zaspokojenie podstawowych potrzeb - między innymi na zakup żywności, leków, opał, odzieży, zakup niezbędnych przedmiotów użytku domowego, drobnych remontów i napraw w mieszkaniu oraz leczenie.

Zasilek celowy	Świadczeniobiorcy/średnia wysokość zasiłku w zł
Liczba osób, którym przyznano decyzją świadczenie w tym: osoby samotnie gospodarujące	760
	460

Liczba rodzin	750
Liczba przyznanych świadczeń	1.746
Kwota wydatkowana na świadczenia	250.147

Źródło: Opracowanie własne

Specjalny zasiłek celowy

Przyznawano osobom lub rodzinom o dochodach przekraczających kryterium dochodowe, w szczególnie uzasadnionych przypadkach (np. ponoszenie wysokich kosztów leków i leczenia).

Zasiłek celowy dla osób i rodzin, które poniosły straty w wyniku zdarzenia losowego

W 2019 r. zasiłki takie zostały przyznane w związku z uszkodzonym dachem po wicherze, pożarach czy z związku z intensywnymi opadami atmosferycznymi - zalanie domu w wyniku niedrożnej kanalizacji (6 przypadków). Wydatkowano na ten cel łączną kwotę 33.100 zł.

Specjalny zasiłek celowy i na pokrycie wydatków powstałych w wyniku zdarzenia losowego	Świadczeniobiorcy/średnia wysokość zasiłku w zł
Liczba osób, którym przyznano decyzją świadczenie	536
<u>w tym:</u> osoby samotnie gospodarujące	339
Liczba rodzin	530
Liczba przyznanych świadczeń	1.016

Źródło: Opracowanie własne

Świadczenie w formie bonów towarowych

MOPS realizował również świadczenia w formie bonów towarowych w przypadku stwierdzenia przez pracownika socjalnego marnotrawienia przyznawanych świadczeń, ich celowego niszczenia lub korzystania w sposób niezgodny z przeznaczeniem. Dotyczyło to także osób, które nie współpracowały z pracownikiem socjalnym. Bony towarowe można było zrealizować w sieci sklepów TESCO na terenie miasta Tarnowa. Świadczeniami objęto w 2019 r. 42 osoby, wydano 5.825 sztuk bonów, za kwotę 58.250,00 zł.

Zasiłek celowy w ramach Wieloletniego rządowego programu „Posiłek w szkole i w domu” na lata 2019-2023

Przyznawany był w formie świadczeń pieniężnych na dofinansowanie zakupu posiłku lub żywności.

Zasiłek celowy na zakup posiłku lub żywności	Świadczeniobiorcy/średnia wysokość zasiłku w zł
Liczba osób, którym przyznano decyzją świadczenie	1.427
<u>w tym:</u> osoby samotnie gospodarujące	652
Liczba rodzin	1.381
Liczba przyznanych świadczeń	4.238
Źródła finansowania/wydatkowana na	Dotacja z budżetu państwa

świadczenia kwota	1.109.151 Środki własne 287.940
Średnia wysokość zasiłku	330

Źródło: Opracowanie własne

Dożywianie dzieci i młodzieży w przedszkolach i szkołach w ramach: Wieloletniego rządowego programu „Posiłek w szkole i w domu” na lata 2019-2023

Pomocą w formie posiłków objęte były dzieci i uczniowie do czasu ukończenia szkoły ponadgimnazjalnej.

Pomocą tą objętych było 719 dzieci. W 2019 r. wydawanie posiłków szkolnych zorganizowane było w 42 punktach na terenie Tarnowa. Dożywianiem objętych było 44 podmioty w tym: 25 przedszkoli (23 publiczne i 1 w Specjalnym Ośrodku Szkolno - Wychowawczym oraz 1 przedszkole niepubliczne); 19 szkół podstawowych (17 publicznych, 2 niepubliczne).

Nadto należy dodać, że 2019 r. - 19 dzieciom, uczęszczającym do przedszkoli niepublicznych oraz dzieciom będącym mieszkańcami Tarnowa, a uczęszczającym do szkół poza miejscem zamieszkania, udzielono pomocy w formie świadczenia pieniężnego - zasiłków celowych na zakup obiadów.

Pomoc dla osób dorosłych w formie gorącego posiłku w ramach Wieloletniego rządowego programu „Posiłek w szkole i w domu” na lata 2019-2023

Do zadań własnych gminy o charakterze obowiązkowym należy między innymi zapewnienie posiłku osobom, które własnym staraniem w związku z przesłankami obiektywnymi (bezdoposażenie, brak kuchni, prądu, gazu, choroba, brak środków finansowych itp.), czy też subiektywnymi (nieumiejętność przygotowania posiłku) - nie mogą go sobie zapewnić.

Świadczenie usługi żywienia polegało na przygotowaniu i wydawaniu jednego gorącego posiłku dziennie lub suchego prowiantu osobom, które (doraźnie lub okresowo), własnym staraniem nie mogły go sobie zapewnić.

Realizatorem pomocy był Caritas Diecezji Tarnowskiej, który dla 65 osób, wydał 4.768 posiłki, o łącznej wartości 23.837 zł. Udział środków własnych gminy w realizacji zadania wynosił 4.337 zł.

Łączny koszt realizacji pomocy w formie dożywiania dla dzieci i młodzieży w przedszkolach i szkołach oraz dożywiania osób dorosłych w formie gorącego posiłku w ramach Wieloletniego rządowego programu „Posiłek w szkole i w domu” na lata 2019-2023, wyniósł 270.969 zł w tym: dotacja z budżetu państwa 207.642 zł i środki własne 63.327 zł.

Pomoc w naturze w formie opału z przywozem do domu

Pomoc przyznawano w większości osobom niepełnosprawnym i starszym oraz rodzinom wielodzietnym.

W 2019 r. rozdysponowano 685 ton opału, dla 575 środowisk, na który wydatkowano kwotę 501.317,25 zł.

Sprawienie pogrzebu

Sprawienie pogrzebu odbywało się w sposób ustalony przez Gminę Miasta Tarnowa - w drodze uchwały Nr LIX/725/2014 Rady Miejskiej w Tarnowie z dnia 6 listopada 2014 r. w sprawie sposobu sprawienia pogrzebu osobom zmarłym na terenie Gminy Miasta Tarnowa (Dz. Urz. Woj. Małop. poz. 6642).

W 2019 r. sprawiono pogrzeb 19 osobom nie posiadającym rodziny, która mogłaby się zająć organizacją pochówku. Po raz czwarty zorganizowano również pochówek dzieci martwo urodzonych. Wydatkowano na ten cel łączną kwotę 55.146,00 zł.

Opłacanie składki na ubezpieczenie zdrowotne

Składki na ubezpieczenie zdrowotne, opłacano za osoby, które nie posiadały innego tytułu do ubezpieczenia zdrowotnego.

Łączna kwota wydatkowana na finansowanie składki na ubezpieczenie zdrowotne to 284.803 zł.

Składki na ubezpieczenie zdrowotne	
Łączna liczba osób	600*
Zatrudnienie socjalne	49
Kontrakty socjalne	6
Osoby pobierające zasiłki stałe	550

Źródło: Opracowanie własne

*Liczba osób wykazanych w wierszu ogółem nie stanowi sumy wierszy, ponieważ osoby pobierające zasiłek stały nie posiadające ubezpieczenia z innego tytułu, mogły zostać zakwalifikowane do CIS (Centrum Integracji Społecznej) lub projektów finansowanych z RPO, a w związku z tym nastąpiła zmiana podstawy opłacania składek zdrowotnych.

7. DZIAŁANIA PODEJMOWANE W RAMACH SPECJALISTYCZNEJ POMOCY ŚRODOWISKOWEJ

Pracownicy *Działu Specjalistycznej Pomocy Środowiskowej*, w szczególności pracownicy socjalni Zespołów Pracy Socjalnej, podejmowali działania na rzecz mieszkańców miasta borykających się z różnymi problemami jednostkowymi i społecznymi, w tym ofiar przemocy i osób bezdomnych przebywających na terenie Tarnowa. Działania podejmowane były niejednokrotnie we współpracy z pracownikami Działu ds. Pieczy Zastępczej, Działu Pomocy Osobom Starszym i Niepełnosprawnym oraz podmiotami zewnętrznymi w tym: pracownikami Wydziału Zdrowia i Polityki Społecznej Urzędu Miasta Tarnowa i organizacjami społecznymi.

Zadania realizowano w oparciu o zapisy ustaw: o pomocy społecznej, o wspieraniu rodziny i systemie pieczy zastępczej oraz przeciwdziałaniu przemocy w rodzinie a także promocji zatrudnienia i instytucjach rynku pracy.

Praca socjalna

Jednym z obowiązkowych zadań gminy wynikających z ustawy o pomocy społecznej, jest prowadzenie pracy socjalnej - działalności zawodowej, mającej na celu niesienie pomocy

osobom i rodzinom we wzmocnieniu lub odzyskaniu zdolności do funkcjonowania w społeczeństwie, poprzez pełnienie odpowiednich ról społecznych oraz tworzenie warunków sprzyjających temu celowi. Praca socjalna, jest głównym narzędziem pozamaterialnego wsparcia klientów pomocy społecznej.

Działania podejmowane w ramach pracy socjalnej prowadzone były przede wszystkim w następujących obszarach:

- zapewnienie/uzyskanie niezbędnych środków materialnych,
- zapewnienie odpowiednich warunków mieszkaniowych,
- przeciwdziałanie problemowi bezrobocia,
- poprawa stanu zdrowia,
- zapewnienie opieki osobom starszym i niepełnosprawnym,
- wykorzystanie uprawnień osób niepełnosprawnych,
- zapewnienie właściwego rozwoju psychospołecznego dzieci i młodzieży,
- poprawa funkcjonowania: rodziny, osób z zaburzeniami psychicznymi, osób uzależnionych od alkoholu/narkotyków, osób bezdomnych i zagrożonych bezdomnością,
- poprawa funkcjonowania rodzin biologicznych w celu powrotu dzieci z pieczy zastępczej,
- monitorowania rodzin po zamknięciu procedury „Niebieskie Karty”,
- motywowania do prowadzenia zdrowego stylu życia wolnego od nałogów oraz podjęcia działań zmierzających do wyjścia z nałogu,
- współpracy z Policją, oświatą, jednostkami służb medycznych, kuratorami, sądami.

Kontrakt socjalny

Kontrakt socjalny jest pisemną umową pomiędzy osobą zgłaszającą się z prośbą o udzielenie pomocy społecznej a pracownikiem socjalnym.

Określa sposób współdziałania: w zakresie rozwiązywania trudnej sytuacji życiowej lub w celu wzmocnienia aktywności i samodzielności życiowej, zawodowej lub przeciwdziałania wykluczeniu społecznemu.

Strony umowy wspólnie dokonują oceny sytuacji życiowej wnioskodawcy poprzez ustalenie przyczyn trudnej sytuacji życiowej, możliwości osoby pozwalające na pokonanie tejże sytuacji, posiadane ograniczenia powodujące utrudnienie w rozwikłaniu trudnej sytuacji. Określany jest cel główny, który chcemy osiągnąć poprzez zawarcie kontraktu socjalnego oraz cele szczegółowe. Zarówno świadczeniobiorca pomocy społecznej, jak i pracownik socjalny dokonują zobowiązania wykonania określonych działań w wyznaczonym terminie. Realizacja kontraktu socjalnego jest poddawana systematycznej ocenie. Jeżeli wystąpią trudności w jego realizacji lub zaistnieją nowe okoliczności, dokonuje się zmian w kontrakcie socjalnym poprzez określenie nowych działań w wyznaczonych terminach. Zakończeniem kontraktu socjalnego jest ocena realizacji działań ustalonych w kontrakcie socjalnym.

Zgodnie z ustawą o pomocy społecznej odmowa zawarcia przez wnioskodawcę kontraktu socjalnego lub niedotrzymanie jego postanowień może stanowić podstawę do ograniczenia świadczeń z pomocy społecznej lub odmowy przyznania świadczenia.

Realizacja ustaleń zawartych w 175 kontraktach socjalnych przyczyniła się do odzyskania zdolności do samodzielnego funkcjonowania w środowisku i prawidłowego pełnienia ról społecznych wnioskodawców.

Poradnictwo specjalistyczne i interwencja kryzysowa

Wśród pozostałych form wsparcia pozamaterialnego, wymienić należy poradnictwo specjalistyczne i interwencję kryzysową. W ramach realizowanego poradnictwa specjalistycznego czy interwencji kryzysowej na uwagę zasługują:

- wsparcie rodzin niepełnych i wielodzietnych, przeżywających trudności w wypełnianiu funkcji opiekuńczo – wychowawczych poprzez szeroko dostępną informację, poradnictwo specjalistyczne w sytuacji zdarzeń losowych,
- doradztwo i terapia świadczona przez pracowników socjalnych, psychologa, pedagoga, prawnika - zarówno na terenie Ośrodka jak i w środowisku zamieszkania potrzebujących tej formy pomocy rodzin,
- przeciwdziałanie bezrobociu wśród wnioskodawców MOPS, poprzez szeroko pojęte działania informacyjno - doradcze, upowszechnianie ofert pracy, informowanie o usługach poradnictwa zawodowego i o szkoleniach,
- pomoc rodzinom zagrożonym różnymi rodzajami patologii społecznej i przestępczości,
- udzielanie specjalistycznego poradnictwa i wsparcia psychologicznego dla osób doznających przemocy w rodzinie i rodzin w kryzysie,
- udzielanie specjalistycznego poradnictwa i psychoedukacja dla osób stosujących przemoc w rodzinie,
- stałe informowanie o prawach i uprawnieniach oraz organizacjach świadczących pomoc dla rodzin korzystających z pomocy, w tym dla rodzin zagrożonych patologią społeczną,
- udzielanie specjalistycznego poradnictwa i wsparcia pedagogicznego dla rodziców w celu rozpoznawania indywidualnych problemów i potrzeb ich dzieci oraz dostarczanie wiedzy rodzicom na temat procesu wychowawczego dzieci,
- informowanie o Punktach Nieodpłatnej Pomocy Prawnej
- informowanie o możliwości skorzystania z pomocy Okręgowego Ośrodka Pomocy Pokrzywdzonym Przepęstwem w Tarnowie,
- zapewnienie pomocy i wsparcia klientom Ośrodka w szczególności w ramach grup wsparcia,
- organizowanie i prowadzenie szkoleń wewnętrznych dla osób korzystających ze wsparcia Ośrodka,
- prowadzenie konsultacji i terapii w obszarze uzależnienia od alkoholu (zatrudniony pedagog jest certyfikowanym terapeutą uzależnień),
- opracowywanie scenariuszy i prowadzenie warsztatów wewnętrznych dla osób i rodzin korzystających ze wsparcia MOPS,
- prowadzenie poradnictwa i terapii dla osób sprawujących rodzinną pieczę zastępczą i ich dzieci oraz dzieci umieszczonych w pieczy zastępczej,
- prowadzenie działalności diagnostyczno-konsultacyjnej, której celem jest pozyskiwanie, szkolenie i kwalifikowanie osób zgłaszających gotowość do pełnienia funkcji rodziny zastępczej zawodowej, rodziny zastępczej niezawodowej oraz prowadzenia rodzinnego domu dziecka, a także szkolenie i wspieranie psychologiczno - pedagogiczne osób sprawujących rodzinną pieczę zastępczą oraz rodziców dzieci objętych tą pieczę,

- przeprowadzanie badań pedagogicznych oraz analizy, o której mowa w art. 42 ust. 7, dotyczących kandydatów do pełnienia funkcji rodziny zastępczej lub prowadzenia rodzinnego domu dziecka,
- zapewnianie rodzinom zastępczym zawodowym i niezawodowym oraz prowadzącym rodzinne domy dziecka poradnictwa, które ma na celu zachowanie i wzmocnienie ich kompetencji oraz przeciwdziałanie zjawisku wypalenia zawodowego.

Wpieranie rodzin przeżywających trudności w wypełnianiu funkcji opiekuńczo - wychowawczych

Rodzinie przeżywającej trudności w wypełnianiu funkcji opiekuńczo-wychowawczych zapewniano wsparcie, które polegało w szczególności na:

- analizie sytuacji rodziny i środowiska rodzinnego oraz przyczyn kryzysu w rodzinie;
- wzmocnieniu roli i funkcji rodziny;
- rozwijaniu umiejętności opiekuńczo-wychowawczych rodziny;
- podniesieniu świadomości w zakresie planowania oraz funkcjonowania rodziny;
- pomocy w integracji rodziny;
- przeciwdziałaniu marginalizacji i degradacji społecznej rodziny;
- dążeniu do reintegracji rodziny.

Wspieranie rodziny było prowadzone w formie pracy z rodziną i jej poszczególnymi członkami. W celu osiągnięcia poprawy sytuacji rodziny bardzo ważne było, aby wspieranie rodziny prowadzone było za jej zgodą i aktywnym udziałem, z uwzględnieniem zasobów własnych oraz możliwości wsparcia zewnętrznego.

Dodatkowo Ośrodek nadal podejmował działania w celu pozyskania rodzin wspierających.

Wsparcie asystenta rodziny

Dla rodzin z terenu miasta Tarnowa przeżywających trudności w wypełnianiu funkcji opiekuńczo-wychowawczych, MOPS, organizuje pomoc w formie wsparcia asystenta rodziny. MOPS w 2019 r. zatrudnił 7 asystentów rodziny (w tym 1 z ustawy „Za Życiem”). Koszty wynagrodzenia asystentów rodziny zatrudnionych w oparciu o umowę o pracę zostały dofinansowane ze środków otrzymanych od Wojewody Małopolskiego w ramach „*Programu asystent rodziny i koordynator rodzinnej pieczy zastępczej na rok 2019*”, ogłoszonego przez Ministra Rodziny, Pracy i Polityki Społecznej.

W 2019 r. asystenci rodziny współpracowali z 96 rodzinami (w tym z 88 rodzinami na wniosek pracownika socjalnego, a z 8 na wniosek rodziny), w których wychowywało się łącznie 212 dzieci. Do pracy z asystentem rodziny Sąd zobowiązał 14 rodzin. Sześciu zatrudnionych asystentów monitorowało w 2019 r. sytuację: 15 rodzin, z którymi asystent zakończył współpracę w 2018 r. i 18 rodzinami, z którymi asystent zakończył współpracę w 2019 r.

Praca z rodziną była prowadzona także w formie:

- konsultacji o charakterze edukacyjnym, np. w zakresie prawidłowego wychowywania i opieki nad dzieckiem czy gospodarowania budżetem.
- poradnictwa specjalistycznego (psychologicznego, pedagogicznego);
- terapii psychologicznej;

- usług dla rodzin z dziećmi, w tym usług opiekuńczych (przyznawanych w oparciu o zapisy ustawy o pomocy społecznej);
- pomocy prawnej, szczególnie w zakresie prawa rodzinnego;
- organizowania dla rodzin spotkań, mających na celu wymianę ich doświadczeń oraz zapobieganie izolacji, w ramach „Grupy wsparcia dla rodziców” oraz „Grupy wsparcia dla Rodziców dzieci z niepełnosprawnością lub trudnościami adaptacyjnymi”;

Organizowanie dla osób zajęć edukacyjnych w ramach: Warsztatów edukacyjnych dla rodziców „Wychowanie bez klapsa”, „Treningu budżetowego”, „Używki w ciąży - Fakty mity”.

MOPS dla rodzin współpracujących z asystentem rodziny, w szczególności rodziców dzieci umieszczonych w pieczy zastępczej oraz rodziców przeżywających trudności w realizowaniu funkcji opiekuńczo-wychowawczych, prowadził projekt socjalny „*Intensywna praca asystenta rodziny z rodziną przeżywającą trudności w wypełnianiu funkcji opiekuńczo-wychowawczych*”.

Dzięki podjęciu współpracy przez rodziny z asystentem rodziny nastąpiła częściowa poprawa funkcjonowania rodzin lub utrzymanie na tym samym poziomie, głównie w zakresach kompetencji rodzicielskich, umiejętności prawidłowego prowadzenia gospodarstwa domowego czy umiejętności społecznego funkcjonowania.

Placówki wsparcia dziennego

Część zadań wynikających z ustawy o wspieraniu rodziny i systemie pieczy zastępczej, wykonuje *Wydział Zdrowia i Polityki Społecznej Urzędu Miasta Tarnowa*, do którego zadań należy między innymi organizowanie wspierania rodziny, poprzez prowadzenie placówek wsparcia dziennego w formie specjalistycznej. Wydział sprawuje również nadzór nad placówkami opiekuńczo - wychowawczymi funkcjonującymi na terenie miasta Tarnowa.

Placówki wsparcia dziennego w formie specjalistycznej

W 2019 r. w ramach współpracy z organizacjami pozarządowymi, a także w ramach realizacji zadań *Gminnego Programu Profilaktyki, Rozwiązywania Problemów Alkoholowych i Przeciwdziałania Narkomanii dla Miasta Tarnowa na 2019 rok*, Gmina Miasta Tarnowa wspierała finansowo 3 placówki wsparcia dziennego w formie specjalistycznej (łącznie 230 miejsc), prowadzone przez:

- Stowarzyszenie Siemacha - Placówka pn. „SIEMACHA Spot Gemini Park”, ul. 16 Pułku Piechoty 12 w Tarnowie - dotacja w wysokości 537.600 zł dla 140 dzieci,
- Stowarzyszenie Rodzin Katolickich Diecezji Tarnowskiej - Placówka pn. „Placówka Wsparcia Dziennego” w formie specjalistycznej, ul. Gumniska 25 w Tarnowie - dotacja w wysokości 172.800 zł dla 45 dzieci,
- Katolickie Centrum Edukacji Młodzieży KANA - Placówka pn. „Placówka Specjalistyczna Wsparcia Dziennego KANA”, ul. Mościckiego 12 w Tarnowie - dotacja w wysokości 172.800 zł dla 45 dzieci.

Wszystkie wyżej wymienione placówki działały zgodnie z przepisami ustawy o wspieraniu rodziny i systemie pieczy zastępczej oraz rozporządzeniem Ministra Pracy

i Polityki Społecznej w sprawie wymagań lokalowych i sanitarnych, jakie musi spełniać lokal, w którym ma być prowadzona placówka wsparcia dziennego.

Placówki działały od poniedziałku do piątku przez co najmniej 4 godzinny dziennie, przez cały rok w dni robocze (w tym również w wakacje i ferie).

Oferta placówek skierowana była przede wszystkim do dzieci z rodzin znajdujących się w trudnej sytuacji życiowej, z rodzin dysfunkcyjnych, zagrożonych niedostosowaniem społecznym, z niepowodzeniami edukacyjnymi wynikającymi z zaniedbań środowiskowych, ze specjalnymi potrzebami edukacyjnymi, z zaburzeniami komunikacji językowej, zaburzeniami zachowania. W placówce dokonywano okresowej oceny sytuacji każdego dziecka oraz zapewniano dzieciom zgodnie z potrzebą m.in. pomoc w nauce, organizację wolnego czasu, rozwój zainteresowań, zajęcia sportowe, zajęcia socjoterapeutyczne, terapeutyczne, korekcyjne, kompensacyjne, logopedyczne oraz profilaktyczne. Dzieci w trakcie pobytu w placówce otrzymywały również posiłek. Prowadzono pracę z rodziną dziecka.

W 2019 r. łącznie z działalności placówek skorzystało 165 dzieci.

Przeciwdziałanie przemocy w rodzinie

Zespół Interdyscyplinarny do spraw Przeciwdziałania Przemocy w Rodzinie realizuje zadania określone w „*Programie Przeciwdziałania Przemocy w Rodzinie oraz Ochrony Ofiar Przemocy w Rodzinie dla Gminy Miasta Tarnowa na lata 2016-2020*”.

W 2019 r. odbyło się 4 spotkania Zespołu Interdyscyplinarnego.

Do Przewodniczącej Zespołu wpłynęło łącznie 257 Niebieskich Kart, w tym:

- „Niebieskie Karty” założone przez pracowników socjalnych – 35,
- „Niebieskie Karty” założone przez inne instytucje – 222.

W 2019 r. procedurą „Niebieskie Karty” objętych było 314 rodzin.

W ramach prowadzonej procedury „Niebieskie Karty” odbyło się 1094 spotkań grup roboczych, których rolą było podejmowanie skutecznych działań zmierzających do rozwiązania problemu przemocy w rodzinie. Warto nadmienić, iż pomimo spadku ilości prowadzonych procedur „Niebieskie Karty”, liczba posiedzeń grup roboczych wzrasta. Dane te mogą świadczyć o tym, iż problematyka w rodzinach uwikłanych w przemoc, jest coraz bardziej złożona i wymaga dłuższej diagnostyki oraz pracy związanej z ustabilizowaniem sytuacji rodzinnej poprzez realizację planu pomocy rodzinie.

W 2019 r. już po raz ósmy, zorganizowano w naszym mieście Kampanię społeczną pn. „Biała Wstążka” Akcja miała miejsce w dniach od 25 do 29 listopada 2019 r. W trakcie Kampanii zwrócono uwagę na zjawisko przemocy w rodzinie wobec mężczyzn. Hasłem przewodnim akcji były słowa „*Prawo chroni Każdego bez wyjątku*”. Ambasadorami kampanii została Drużyna Piłki Ręcznej występująca w PGNiG Superliga Grupa Azoty Tarnów.

W ramach VIII edycji Kampanii zorganizowano m.in.:

- bezpłatne porady prawne, psychologiczne, pedagogiczne dla osób doświadczających przemocy,
- bezpłatne konsultacje z osobą „Pierwszego kontaktu” w Centrum Wsparcia Pokrzywdzonych Przepięstwem przy Fundacji im. Hetmana Jana Tarnowskiego,

- szkolenie dla specjalistów zajmujących się procedurą „Niebieskie Karty”, w którym uczestniczyli przedstawiciele MOPS, Miejskiej Komisji Rozwiązywania Problemów Alkoholowych, ochrony zdrowia, policji, oświaty oraz organizacji pozarządowych,
- spotkania pracowników socjalnych MOPS, dzielnicowych i uczniów Zespołu Szkół Niepublicznych z mieszkańcami miasta, udzielanie podstawowych informacji i przekazywanie ulotek informujących o możliwości uzyskania pomocy i wsparcia w sytuacji doświadczenia przemocy w rodzinie,
- warsztaty skierowane do kobiet, które w swoim życiu doświadczyły przemocy pn. „Na imię mam Piękna”, warsztaty były realizowane przez pracowników TOIKiWOP i miały na celu budowanie poczucia własnej wartości,
- pogadanki, audycje radiowe, happeningi, konkursy plastyczne organizowane przez tarnowskie szkoły wspólnie z dziećmi i ich rodzicami; w działania zaangażowanych było: 6 szkół podstawowych, 13 szkół średnich oraz 2 szkoły specjalne,
- trening uczniów Szkoły Podstawowej Nr 15 w Tarnowie z Reprezentacją Piłki Ręcznej grającą w Superlidze GRUPA AZOTY Tarnów.

Na zakończenie Kampanii odbyła się konferencja podsumowująca tydzień kampanii, której gośćmi specjalnymi byli: Pani Małgorzata Charaszkiwicz - międzynarodowy trener komunikacji transformującej, master coach family&couples ICI, Pan Marcin Pawłowski - mediator i negocjator rodzin. W Konferencji uczestniczyło ok. 120 osób.

Organizatorzy Kampanii: Miejski Ośrodek Pomocy Społecznej w Tarnowie, Urząd Miasta Tarnowa.

Partnerzy Kampanii: Tarnowski Ośrodek Interwencji Kryzysowej i Wsparcia Ofiar Przemocy, Stowarzyszenie Piłki Ręcznej w Tarnowie, Fundacja im. Hetmana Jana Tarnowskiego, Policja, Grupa Azoty, SHIVA DANCE Studio, Miejskie Przedsiębiorstwo Komunikacji, Tarnowski Ośrodek Sportu i Rekreacji, Pałac Młodzieży w Tarnowie.

Prace społecznie użyteczne

Prace społecznie użyteczne, jako forma aktywizacji osób bezrobotnych, weszły w życie 1 listopada 2005 r., wraz z nowelizacją ustawy z 20 kwietnia 2004 r. o promocji zatrudnienia i instytucjach rynku pracy (Dz. U. z 2019 r. poz. 1482, ze zm.).

Podstawowym aktem prawnym regulującym zakres wykonywania prac społecznie użytecznych jest Rozporządzenie Ministra Gospodarki i Pracy z dnia 21 grudnia 2017 r. w sprawie trybu organizowania prac społecznie użytecznych (Dz.U. 2017 poz. 2447).

Prace społecznie użyteczne stwarzają warunki powrotu na rynek pracy osobom bezrobotnym, korzystającym z uwagi na trudną sytuację materialną ze świadczeń z pomocy społecznej.

Prace społecznie użyteczne realizowane we współpracy z Powiatowym Urzędem Pracy w Tarnowie mają na celu aktywizację oraz zmotywowanie osób bezrobotnych do podjęcia zatrudnienia. Osoby uprawnione do wykonywania prac społecznie użytecznych kierowane przez Powiatowy Urząd Pracy w czasie ich wykonywania zachowują status osoby bezrobotnej.

W 2019 r. przedmiotowe prace realizowane były przez klientów naszego Ośrodka w ramach wsparcia i uzupełnienia usług opiekuńczych (PSU) świadczonych przez opiekunki

domowe na rzecz klientów naszego Ośrodka (24 skierowane osoby). W ramach przedmiotowych prac wsparciem objęto 28 środowisk. Usługi te realizowane były w środowisku zamieszkania podopiecznych naszego Ośrodka, którzy wymagali pomocy osób innych. Usługi opiekuńcze, realizowane w ramach prac społecznie użytecznych zabezpieczały podstawowe bieżące potrzeby osób wymagających pomocy i jednocześnie umożliwiały im pozostanie w środowisku zamieszkania, bez konieczności wnioskowania o dom pomocy społecznej. Była to również bardzo dobra forma weryfikacji umiejętności osób bezrobotnych, niezbędnych na rynku pracy.

Ponadto dwie osoby wykonywały prace w charakterze pracownika gospodarczego (2 skierowania), jedna natomiast została skierowana jako pomoc na rzecz opiekuna osoby zależnej w ramach realizacji zapisów ustawy z dnia 4 listopada 2016 r. o wsparciu kobiet w ciąży i rodzin „Za życiem” (1 skierowanie).

Zgodnie z założeniami zawartymi w porozumieniu w sprawie organizowania prac społecznie użytecznych, skierowanych do wykonywania przedmiotowych prac na rzecz MOPS i jego klientów było 27 osób.

Zgodnie z porozumieniem w sprawie organizowania prac społecznie użytecznych zawartym w dniu 18.02.2019 r. pomiędzy Powiatowym Urzędem Pracy w Tarnowie a MOPS, został ustalony plan potrzeb w zakresie wykonywania przedmiotowych prac na okres 10 miesięcy, od 1 marca 2019 r. do 31 grudnia 2019 r.

Prace społecznie użyteczne realizowane w ramach wyżej wymienionych działań finansowane były z budżetu Miasta Tarnowa w 40 %, a w 60 % ze środków Funduszu Pracy – refundacja.

Łączna kwota wypłaconych świadczeń w 2019 r. wyniosła 81.379,60 w tym:

Prace społecznie użyteczne	Środki Funduszu Pracy 60%	Środki Miasta 40%
	48. 822,90	32.556,70

Źródło: Opracowanie własne

Powyższa tabela uwzględnia świadczenia należne za grudzień 2019 r., które wypłacone zostały w styczniu 2020 r.

Z dniem 15 czerwca 2019 r. został zniesiony obowiązek profilowania pomocy dla każdego bezrobotnego z związku z czym Urzędy Pracy mogą stosować wobec zarejestrowanego bezrobotnego wszystkie formy pomocy dostępne w urzędzie m.in., bez ograniczeń kierować do wykonywania prac społecznie użytecznych.

Główną korzyścią z wdrożenia i rozwijania prac społecznie użytecznych jest przede wszystkim wykonywanie tych prac na rzecz społeczności lokalnej. Prowadzone działania, wpływają na aktywizację osób bezrobotnych co było także zamiarem ustawodawcy oraz wzmacniają i wspierają osoby starsze i niepełnosprawne, których z każdym rokiem przybywa, tym samym zmniejszają potencjalne koszty pobytu tych osób w domach pomocy społecznej.

Zauważalna jest jednak narastająca tendencja braku zainteresowania wykonywaniem prac społecznie użytecznych przez Klientów MOPS w Tarnowie. Wzrasta natomiast zapotrzebowanie na opiekunki domowe kierowane w środowiska objęte pomocą Ośrodka w ramach przedmiotowych prac.

Pozostałe pozamaterialne formy wsparcia

Ważnym elementem codziennej pracy pracowników socjalnych, jest współpraca z szeroko rozumianym środowiskiem lokalnym (m.in. osoby prywatne, szkoły, organizacje pozarządowe), na rzecz osób pozostających w bardzo trudnych sytuacjach socjalno-bytowych. W 2019 r. w ramach tej współpracy pracownicy socjalni pośredniczyli w przekazaniu: odzieży, obuwia, odzieży dziecięcej, obuwia dziecięcego, zabawek, artykułów papierniczych i przyborów szkolnych, mebli, artykułów żywnościowych, środków czystości, środków higienicznych i do pielęgnacji najmłodszych. Łącznie w 2019 r. dzięki „ludzkiej życzliwości” i wrażliwości dodatkową pomoc otrzymało 29 rodzin. Nadmienić należy również, iż dzięki współpracy z Teatrem im. Ludwika Solskiego w Tarnowie w 2019 r. 38 dzieci wraz z opiekunami mogło obejrzeć spektakl pn.: „Newsical musical dziecięcy” w ramach Małej Talii.

W 2019 r. pracownicy socjalni sporządzili 18 pozytywnych opinii klientom MOPS, zmotywowanym do udziału w zajęciach Centrów. W 2019 r., 53 osoby, realizowało podpisane Indywidualne Programy Zatrudnienia Socjalnego. Osobom tym, MOPS opłacał składki na ubezpieczenie zdrowotne (jeśli nie posiadały innego tytułu do ubezpieczenia).

Wśród organizowanych i współorganizowanych z innymi podmiotami w tym organizacjami pozarządowymi imprez, uroczystości oraz akcji wymienić należy:

- VII tarnowski Opłatek Maltański - 17 grudnia 2019 r. Udział w spotkaniu wzięło 100 osób, wśród których obecne były także osoby samotne powyżej 60 roku życia. Organizatorem był Związek Polskich Kawalerów Maltańskich oraz Miejski Ośrodek Pomocy Społecznej w Tarnowie, którym wsparcia udzielili również liczni darczyńcy. Honorowy patronat nad wydarzeniem objął Biskup Tarnowski - Andrzej Jeż, Prezydent Związku Polskich Kawalerów Maltańskich Jerzy Baehr.
- Corocznie organizowana „Akcja zima - w okresie jesienno - zimowym, w czasie niskich temperatur i mrozów pracownicy socjalni monitorują miejsca na terenie miasta Tarnowa, w których mogą przebywać osoby bezdomne, w 2019 r. trzykrotnie kontrolowano domki działkowe, altany oraz pustostany,
- W nocy z 13 na 14 lutego 2019 r. zostało przeprowadzone Ogólnopolskie badanie liczby osób bezdomnych, pracownicy socjalni wraz ze Strażą Miejską udali się do pustostanów, domków działkowych i altan działkowych, w których przebywają osoby bezdomne,
- VIII edycja Kampanii „Biała Wstążka”.

Placówka Wsparcia Dziennego „Akademia Aktywności” w Tarnowie działająca przy Miejskim Ośrodku Pomocy Społecznej w Tarnowie

Miejski Ośrodek Pomocy Społecznej w Tarnowie w 2017 r. otrzymał dotację na realizację projektu: „*Nowa kamienica - aktywna dzielnica*”. Dotację otrzymano w wyniku naboru wniosku na dofinansowanie projektów w ramach Poddziałania 9.2.1. Usługi społeczne i zdrowotne w regionie Typ projektu: C. wsparcie dla tworzenia i/lub działalności placówek wsparcia dziennego dla dzieci i młodzieży Regionalnego Programu Operacyjnego Województwa Małopolskiego na lata 2014-2020.

Projekt przewidziany jest do realizacji w okresie od 1.07.2018 r. – 31.08.2020 r.

Celem projektu jest poprawa jakości funkcjonowania dzieci w miejscu zamieszkania, zwiększenie zakresu wsparcia poprzez wprowadzenie alternatywnych form spędzania czasu wolnego oraz integracja społeczna.

Projekt skierowany jest do dzieci i młodzieży do 18 roku życia oraz ich rodzin, zamieszkujących teren przy ul. Spytki z Melsztyna w Tarnowie oraz terenów przyległych. Projekt swoim działaniem obejmuje dzieci i młodzież oraz ich rodziny zagrożone wykluczeniem społecznym w związku z zamieszkiwaniem obszaru zdegradowanego.

Realizacja Projektu odbywa się poprzez prowadzenie Placówki Wsparcia Dziennego „Akademia Aktywności” w Tarnowie działającej przy MOPS. Placówka ma charakter opiekuńczo - podwórkowy, przeznaczona jest dla 15 dzieci. Na zajęcia w 2019 r. uczęszczało łącznie 15 dzieci. W ramach działalności Placówki dzieci korzystały z pomocy w formie zajęć wychowawczo-edukacyjnych, mających na celu zminimalizowanie deficytów szkolnych oraz nabycie umiejętności prawidłowego funkcjonowania w środowisku. Równocześnie prowadzone były zajęcia dodatkowe, takie jak plastyczno-muzyczne, edukacyjno-profilaktyczne, informatyczne i animacyjne. Ponadto uczestnicy mieli możliwość uczestniczenia w imprezach okolicznościowych i integracyjnych (takich jak piknik rodzinny, wyjścia do kina itp.). Uczestnicy Projektu objęci zostali również wsparciem psychologa, w ramach indywidualnych spotkań z rodzicami oraz grupowych zajęć z uczestnikami PWD.

Zadania realizowane w ramach działalności Placówki pozwalały na wzmocnienie poczucia własnej wartości wśród uczestników, dawały poczucie przynależności do grupy, motywowały do podejmowania działań na rzecz poprawy sytuacji szkolnej uczestników a także wzmacniały pozycję rodzica jako autorytetu. Ważnym aspektem funkcjonowania Placówki było wspólne dążenie do prawidłowego rozwoju społecznego, emocjonalnego oraz intelektualnego dzieci a także wsparcie rodzin, które na co dzień borykały się z wieloma trudnościami powodującymi dysfunkcje w rodzinie.

W 2019 r. zorganizowano obchody pierwszej rocznicy powstania Placówki, podczas której dzieci zaprezentowały występ artystyczny. W obchodach wzięły udział ich rodziny, sąsiedzi oraz przedstawiciele Urzędu Miasta Tarnowa oraz MOPS.

W 2019 r. koszt utrzymania i funkcjonowania Placówki wyniósł 125.177 zł, w tym: 7.608 zł to środki własne, 8.227 zł to kwota dotacji z budżetu państwa, natomiast kwota w wysokości 109.342 zł to dotacja z UE.

Całkowita wartość projektu na okres od 1.07.2018 r. do 31.08.2020 r.: 586,145 zł, w tym kwota dofinansowania 532.889 zł (tym środki UE – 498.223 zł, środki pochodzące z budżetu państwa – 34.666 zł), środki własne 53.256 zł.

8. WSPARCIE FINANSOWE DLA MIESZKAŃCÓW TARNOWA ZE SZCZEGÓLNYM UWZGLĘDNIENIEM RODZIN W KTÓRYCH WYCHOWUJĄ SIĘ DZIECI, OSÓB ZALEŻNYCH I ICH OPIEKUNÓW

Świadczenia na rzecz mieszkańców Tarnowa wynikające z ustaw o: świadczeniach rodzinnych, pomocy państwa w wychowywaniu dzieci, wsparciu kobiet w ciąży i rodzin „Za życiem”, ustaleniu i wypłacie zasiłków dla opiekunów, pomocy osobom uprawnionym do alimentów, dodatku mieszkaniowym, dodatku energetycznym (Prawo energetyczne) oraz uchwały Rady Ministrów w sprawie ustanowienia rządowego programu „Dobry start” i rozporządzenia Rady Ministrów w sprawie szczegółowych warunków realizacji rządowego programu „Dobry start”, realizuje *Dział Świadczeń Rodzinnych i Dodatków Mieszkaniowych*.

W 2019 r. o ustalenie prawa do świadczeń wynikających z cytowanych ustaw złożono 30.580 wniosków w tym:

Nazwa wniosku	Liczba
zasiłek rodzinny	3.015
świadczenie wychowawcze 500+	11.664
świadczenie Dobry Start	7.920
jednorazowa zapomoga z tytułu urodzenia dziecka	704
świadczenie rodzicielskie	230
świadczenie z ustawy „Za życiem”	12
fundusz alimentacyjny	626
zasiłek pielęgnacyjny	639
świadczenie pielęgnacyjne	110
specjalny zasiłek opiekuńczy	137
zasiłek dla opiekuna	2
dodatek mieszkaniowy	3.588
zryczałtowany dodatek energetyczny	1.933

Źródło: Opracowanie własne

Wnioski wpływały drogą tradycyjną w formie papierowej - 3.567 oraz drogą elektroniczną - 8.097, przede wszystkim za pośrednictwem systemu banków krajowych świadczących usługi drogą elektroniczną.

Świadczenia rodzinne

Szczegółowa realizacja świadczeń rodzinnych przedstawiała się następująco:

Wyplacone świadczenia rodzinne	Liczba świadczeń	Kwota w zł
Zasiłki rodzinne	56.293	6.350.482
Urodzenie dziecka	297	263.128
Opieka nad dzieckiem w okresie urlopu wychowawczego	2.052	778.431
Samotne wychowywanie dziecka	3.281	627.962

Kształcenie i rehabilitacja dziecka niepełnosprawnego	3.868	401.995
Rozpoczęcie roku szkolnego	5.471	286.794
Podjęcie przez dziecko nauki w szkole poza miejscem zamieszkania	158	15.516
Wychowywanie dziecka w rodzinie wielodzietnej	9.865	818.912
Jednorazowa zapomoga z tytułu urodzenia dziecka	631	631.000
Zasiłki pielęgnacyjne	33.065	6.259.314
Świadczenia pielęgnacyjne	4.371	6.876.505
Świadczenie rodzicielskie	2.662	2.444.753
Koszty obsługi świadczeń rodzicielskich	-	7.230
Specjalny zasiłek opiekuńczy	1.084	667.079
Koszty obsługi świadczeń rodzinnych	-	788.667
Ogółem	123.098	27.217.768

Źródło: Opracowanie własne

Świadczenie wychowawcze 500+

Świadczenie wychowawcze wynosi 500 zł miesięcznie na dziecko i jest wypłacane do dnia ukończenia 18-go roku życia. Jest to świadczenie nieopodatkowane. Nie jest także liczone do dochodu przy ustalaniu prawa do świadczeń z innych systemów wsparcia, dotyczy to w szczególności świadczeń z pomocy społecznej, funduszu alimentacyjnego, świadczeń rodzinnych oraz dodatków mieszkaniowych.

Od 1 lipca 2019 r. został rozszerzony program „Rodzina 500+”. Obecnie świadczenie wychowawcze przysługuje na wszystkie dzieci, bez względu na dochody rodziny. Zgodnie z ustawą prawo do świadczenia mają wszystkie dzieci i nastolatki do ukończenia 18 roku życia, również jedynacy, bez względu na dochody rodziny ale pod warunkiem, że dziecko z rodzicem zamieszkuje i jest na jego utrzymaniu. Prawo do świadczenia wychowawczego nie jest już uzależnione od ustalenia alimentów na dziecko, od drugiego rodzica w przypadku wniosków składanych przez rodziców samotnie wychowujących dziecko. O świadczenie wychowawcze 500+ może się ubiegać Dyrektor Domu Pomocy Społecznej, w przypadku gdy rodzice dziecka nie biorą udziału w procesie wychowania dziecka i nie posiadają uprawnień do otrzymania świadczenia.

Zmianie uległa również forma rozstrzygnięcia wniosku ponieważ organ nie wydaje decyzji administracyjnej w sprawie przyznania świadczenia wychowawczego 500+, wnioskodawca otrzymuje automatycznie generowaną i przesyłaną na adres poczty elektronicznej informację o przyznaniu świadczenia. Zmianie uległ również okres na który jest ustalane prawo do świadczenia. Świadczenia wychowawcze 500+ są obecnie przyznane na wydłużony okres tj. do 31 maja 2021 r. Tym samym rodzice nie będą musieli składać ponownie wniosków o świadczenie wychowawcze w 2020 r.

W związku z ww. zmianami przepisów ustawy z dnia 11 lutego 2016 r., wzrosła o 53 % liczba beneficjentów programu „Rodzina 500+”

W celu sprawnej obsługi osób ubiegających się o przyznanie świadczenia wychowawczego 500+ na nowy okres zasiłkowy 2019/2021 rozpoczynający się 1 października 2019 r. uruchomiono cztery punkty przyjęć wniosków w różnych rejonach miasta. Czasowo

zatrudniono stażystów oraz uruchomiono dodatkowe stanowiska komputerowe. Należy zaznaczyć, że większość dokumentów niezbędnych do prawidłowej weryfikacji wniosków pracownicy pozyskiwali we własnym zakresie za pomocą systemów teleinformatycznych z zakresu zabezpieczenia społecznego tj. informacje z rejestru PESEL, rejestru CEIDG (Centralna Ewidencja i Informacja o Działalności Gospodarczej), rejestru PUP, informacji z Urzędu Skarbowego oraz Zakładu Ubezpieczeń Społecznych.

Wsparciem z programu „Rodzina 500+” , w 2019 r. zostało objętych łącznie 10.400 rodzin. Wyplacono 147.407 świadczeń z tego 4.546 świadczeń w ramach koordynacji systemów zabezpieczenia społecznego na podstawie decyzji wydanych przez Marszałka Województwa Małopolskiego. Wydano w tym zakresie 11.278 elektronicznych informacji o przyznaniu świadczenia.

Na realizację programu wydatkowano środki dotacji celowej z budżetu państwa w łącznej wysokości 74.127.146 zł w tym na wypłatę świadczenia wychowawczego 73.167.539 zł oraz tytułem kosztów obsługi świadczenia wychowawczego 959.607 zł

Świadczenie „Dobry start”

Na mocy Rozporządzenia Rady Ministrów z dnia 30 maja 2018 r. w sprawie szczegółowych warunków realizacji rządowego programu „Dobry start” od 1 lipca 2018 r. MOPS realizuje zadanie tj. program „Dobry start”. Celem świadczenia „Dobry start”, jest wsparcie rodzin z dziećmi w ponoszeniu wydatków związanych z rozpoczęciem roku szkolnego. Wsparcie to polega na przyznaniu raz w roku świadczenia w wysokości 300 zł na każde dziecko w wieku szkolnym, niezależnie od wysokości dochodów uzyskiwanych przez rodzinę. Świadczenie otrzymuje rodzina bez względu na stan cywilny rodziców. Otrzymują je zatem zarówno rodziny, w których rodzice są w związku małżeńskim jak i rodziny niepełne oraz rodzice pozostający w nieformalnych związkach. W przypadku rodziców rozwiedzionych wsparcie otrzyma ten rodzic, który faktycznie sprawuje opiekę nad dzieckiem. W związku ze zmianami w przepisach od dnia 1 sierpnia 2019 r., rozszerzony został katalog osób uprawnionych do świadczenia „Dobry Start” o uczniów szkół dla dorosłych i policealnych. Dzięki tej zmianie jednorazowe świadczenie w wysokości 300 zł na rozpoczęcie roku szkolnego otrzymało 134 uczniów więcej niż rok wcześniej

W 2019 r. wpłynęło 7.920 wniosków. Tą formą pomocy objęto 10.716 dzieci. Łączna wydatkowana kwota 3.319.430 zł w tym na świadczenia 3.171.450 zł. Koszt obsługi świadczenia to kwota 107.780 zł.

Realizacja ustawy o wsparciu kobiet w ciąży i rodzin „Za życiem”

Należy w tym miejscu zaznaczyć, iż z dniem 1 stycznia 2017 r. MOPS realizuje nowe zadania wynikające z ustawy z dnia 4 listopada 2016 r. o wsparciu kobiet w ciąży i rodzin „Za życiem” (Dz. U. z 2016 r., poz. 1860). Na podstawie ww. ustawy jest przyznawane i wypłacane jednorazowe świadczenie - z tytułu urodzenia się żywego dziecka z ciężkim i nieodwracalnym upośledzeniem, albo nieuleczalną chorobą zagrażającą życiu w wysokości 4.000 zł. Podstawowym warunkiem do przyznania świadczenia jest posiadanie przez dziecko zaświadczenia lekarskiego, potwierdzającego ciężkie i nieodwracalne upośledzenia albo nieuleczalną chorobę zagrażającą życiu, które powstały w prenatalnym okresie rozwoju dziecka lub w czasie porodu. Zaświadczenie takie powinno być wystawione przez lekarza,

z którym Narodowy Fundusz Zdrowia zawarł umowę o udzielanie świadczeń opieki zdrowotnej, albo lekarza, który jest zatrudniony lub wykonuje zawód w przychodni, z którą NFZ zawarł umowę o udzielanie świadczeń opieki zdrowotnej, posiadającego specjalizację II stopnia lub tytuł specjalisty w dziedzinie: położnictwa i ginekologii, perinatologii lub neonatologii.

Ponadto, podobnie jak w przypadku jednorazowej zapomogi z tytułu urodzenia dziecka (tzw. becikowego), jednorazowe świadczenie przysługuje tylko w sytuacji, gdy matka dziecka pozostawała pod opieką medyczną nie później niż od 10 tygodnia ciąży do dnia porodu. Fakt ten należy potwierdzić odpowiednim zaświadczeniem lekarskim lub zaświadczeniem wystawionym przez położną. W 2019 r. wpłynęło 12 wniosków. W dziewięciu przypadkach przyznano świadczenie, w jednym przypadku pozostawiono wniosek bez rozpatrzenia, a w dwóch przypadkach świadczenie wypłacono w kolejnym roku.

Na realizację świadczeń wydatkowano 36.000 zł . Koszty obsługi świadczeń wyniosły 1.113 zł.

Zasiłek dla opiekunów

Zasiłek dla opiekunów przysługuje osobom, które utraciły prawo do świadczenia pielęgnacyjnego w związku z wygaśnięciem z mocy prawa decyzji przyznającej prawo do tego świadczenia. W 2019 r. wydano 29 decyzji w sprawach dotyczących przyznania zasiłków dla opiekunów. Świadczenie wypłacane było w wysokości 620 zł.

Realizacja świadczenia przedstawiała się następująco:

Wypłacone świadczenia	Liczba świadczeń	Kwota wypłaconych świadczeń
Zasiłki dla opiekuna	757	464.944
Składki na ubezpieczenie emerytalne i rentowe opłacane za osoby pobierające zasiłek dla opiekuna	389	65.416
Składki na ubezpieczenie zdrowotne opłacane za osoby pobierające zasiłek dla opiekuna	556	30.811
Koszty obsługi zasiłku dla opiekuna	-	14.385
Ogółem	1.702	575.556

Źródło: Opracowanie własne

Postępowanie wobec dłużników alimentacyjnych

W wyniku nowelizacji przepisów ustawy o pomocy osobom uprawnionym do alimentów we wrześniu 2015 r. wprowadzono szereg zmian dotyczących m.in.: egzekucji zobowiązań dłużnika alimentacyjnego wobec Skarbu Państwa z tytułu świadczeń wypłaconych w przypadku bezskuteczności egzekucji alimentów.

W celu usprawnienia procesu dochodzenia od dłużników alimentacyjnych, należności budżetu państwa powstałych z tytułu świadczeń wypłaconych z funduszu alimentacyjnego, zlikwidowana została egzekucja administracyjna oraz przekazana w całości pod egzekucję sądową.

Zmiany w Kodeksie karnym w zakresie przestępstwa niealimentacji nałożyły na organy właściwe wierzyciela, obowiązek zawiadamiania prokuratury lub policji o możliwości

popelnienia przestępstwa przez osobę, której dług alimentacyjny stanowi równowartość co najmniej trzech należnych świadczeń okresowych. Biorąc pod uwagę powyższe w związku z przyznaniem prawa do świadczeń pieniężnych wypłacanych w przypadku bezskuteczności alimentów, tj. funduszu alimentacyjnego w 573 przypadkach wystąpiono z zawiadomieniami o możliwości popelnienia przestępstwa określonego w art. 209 ustawy Kodeks karny.

MOPS, jako realizator ustawy o pomocy osobom uprawnionym do alimentów podjął zintensyfikowane działania w celu wyegzekwowania należności od 790 dłużników alimentacyjnych. Podejmowane działania oraz zmiana przepisów powodują systematyczny wzrost ściągłości wypłaconych świadczeń z funduszu alimentacyjnego. W 2019 r. na konto Gminy Miasta Tarnowa dokonano wpłat od dłużników alimentacyjnych w wysokości 1.553.532 zł.

W minionym roku na podstawie art. 27 ust. 3 i 3a ww. ustawy wystąpiono do komorników sądowych z wnioskami:

Rodzaj wniosku	Liczba
o przyłączenie do postępowania egzekucyjnego	469
o wszczęcie postępowania egzekucyjnego	-
o rozszerzenie egzekucji	47
o ograniczenie egzekucji	71
o egzekucję z nieruchomości	4

Źródło: Opracowanie własne

W stosunku do zamieszkałych na terenie Gminy Miasta Tarnowa dłużników alimentacyjnych prowadzono niżej wymienione działania:

Działania	Liczba
wystąpiono do organu właściwego dłużnika z wnioskami o podjęcie działań wobec dłużników alimentacyjnych	182
wysłano wezwania na wywiad alimentacyjny	608
przeprowadzono wywiady alimentacyjne	145
odebrano oświadczenia majątkowe - w niektórych przypadkach wywiad pomimo podejmowanych prób nie powiódł się, gdyż dłużnicy nie przebywali pod wskazanym adresem, przebywali za granicą lub w Zakładzie Karnym	145
wysłano do dłużników alimentacyjnych informacje: o przyznaniu osobie uprawnionej do świadczeń z funduszu alimentacyjnego, o obowiązku zwrotu wraz z odsetkami ww. należności oraz informację o wysokości zobowiązań wobec Skarbu Państwa	476
przekazano komornikowi sądowemu informacje mające wpływ na egzekucję zasądzonych świadczeń alimentacyjnych, pochodzących z wywiadu alimentacyjnego oraz oświadczenia majątkowego	154
wystąpiono do komorników sądowych z wnioskami o ustalenie miejsca zamieszkania dłużników alimentacyjnych	93
w przypadku dłużników odbywających karę pozbawienia wolności skierowano do Zakładu Karnego zapytania czy dłużnik alimentacyjny jest zatrudniony odpłatnie, ewentualnie jaka jest	46

możliwość zatrudnienia	
w celu ustalenia miejsca pobytu wystąpiono: do Centralnej Ewidencji Ludności	186
oraz do Krajowego Rejestru Karnego	279
zobowiązano dłużników alimentacyjnych do zarejestrowania się w Powiatowym Urzędzie Pracy jako osoby bezrobotne albo poszukujący pracy	63
zwrócono się do starosty o podjęcie działań zmierzających do aktywizacji zawodowej dłużnika alimentacyjnego	36
przekazano innym gminom informację o podjętych działaniach wobec dłużników alimentacyjnych	75
prowadzono postępowania administracyjne w sprawie udzielenia ulgi w spłacie zadłużenia z tytułu świadczeń wypłaconych z funduszu alimentacyjnego na rzecz osób uprawnionych	18
przekazano szczegółowe informacje dot. dłużników alimentacyjnych na wnioski o udostępnienie danych ze zbioru danych osobowych skierowane przez Komisariaty Policji wraz z wymaganą dokumentacją	214

Źródło: Opracowanie własne

W przypadku, gdy dłużnik alimentacyjny, uniemożliwił przeprowadzenie wywiadu alimentacyjnego, wyrejestrował się z powiatowego urzędu pracy lub nie podjął proponowanego zatrudnienia w 2019 r. złożono 16 wniosków do Prokuratury Okręgowej o ściganie dłużnika za przestępstwo niealimentacji określone w art. 209 § 1 Kodeksu karnego. W celu uzyskania informacji czy dłużnik alimentacyjny posiada uprawnienia do kierowania pojazdami wystosowano 27 wniosków do Centralnej Ewidencji Kierowców. W przypadku osób posiadających ww. uprawnienia wystąpiono z 14 wnioskami o zatrzymanie prawa jazdy dłużnikowi alimentacyjnemu. Wszczęto postępowanie dotyczące uznania dłużnika alimentacyjnego za uchylającego się od zobowiązań alimentacyjnych w 14 przypadkach. Wydano 14 decyzji o uznaniu dłużnika alimentacyjnego za uchylającego się od zobowiązań alimentacyjnych.

Prowadzone na bieżąco działania wobec dłużników alimentacyjnych mają na celu zwiększenie ściągальności należności z tytułu wypłaconych osobom uprawnionym świadczeń z funduszu alimentacyjnego i zaliczki alimentacyjnej.

Wykonanie finansowe w zakresie ustawy o pomocy osobom uprawnionym do alimentów przedstawiało się następująco: wypłata świadczeń z funduszu alimentacyjnego - 3.553.883 zł, koszty obsługi funduszu alimentacyjnego - 109.920 zł.

Realizacja i finansowanie dodatków mieszkaniowych

Dodatek mieszkaniowy jest świadczeniem pieniężnym pokrywającym w części koszty utrzymania lokalu mieszkalnego. Dodatki mieszkaniowe wypłacane były osobom zajmującym zarówno lokale spółdzielcze, komunalne, zarządzane przez wspólnoty mieszkaniowe, jak również będące prywatną własnością. W 2019 r. dofinansowano wydatki mieszkaniowe dla 1.712 gospodarstw domowych, wydając w tym zakresie 3.869 decyzji administracyjnych. Kwota wypłaconego dodatku mieszkaniowego - zależała od osiąganego dochodu i ponoszonych wydatków. Minimalna wysokość dodatku wyniosła 21,16 zł miesięcznie,

a maksymalna 944,80 zł miesięcznie. Wyплаты dodatków mieszkaniowych były finansowane z budżetu Gminy Miasta Tarnowa. Na realizację zadania, polegającego na przyznawaniu dodatków mieszkaniowych, wydatkowano łączną kwotę 4.860.035 zł.

Obserwowany był nieznaczny spadek liczby osób korzystających z dodatków mieszkaniowych, tym samym zmniejszyły się wydatki Gminy Miasta Tarnowa na ten cel o ok. 9,5 %.

Zryczałtowany dodatek energetyczny

Stanowi częściową rekompensatę kosztów ponoszonych z tytułu opłat za energię elektryczną, był przyznawany osobom, które miały ustalone prawo do dodatku mieszkaniowego.

Na realizację 7.907 świadczeń wydatkowano łącznie 115.276 zł, w tym:

Dodatek energetyczny	Liczba świadczeń	Wydatkowana kwota
Dla gospodarstw domowych liczących 1 osobę	3.204	36.405
Dla gospodarstw domowych liczących od 2 - 4 osób	3.954	62.423
Dla gospodarstw domowych liczących co najmniej 5 osób	749	14.188
Koszty obsługi dodatku energetycznego (2 %)	-	2.260

Źródło: Opracowanie własne

9. ŚWIADCZENIA I DZIAŁANIA NA RZECZ TARNOWSKICH RODZIN ZASTĘPCZYCH I WYCHOWUJĄCYCH SIĘ W NICH DZIECI

Rodzinna i instytucjonalna piecza zastępcza stanowią odrębne - poza systemem pomocy społecznej - zadania powiatu, realizowane przez *Dział do Spraw Pieczy Zastępczej*.

Dział, realizuje zadania na rzecz tarnowskich rodzin zastępczych na podstawie ustaw o: pomocy społecznej, wspieraniu rodziny i systemie pieczy zastępczej, oraz uchwały Rady Ministrów w sprawie ustanowienia rządowego programu „Dobry start” i rozporządzenia Rady Ministrów w sprawie szczegółowych warunków realizacji rządowego programu „Dobry start”.

Dzieci przebywające w pieczy zastępczej

W tarnowskich rodzinach zastępczych w 2019 r. przebywało łącznie 119 dzieci oraz pełnoletnich wychowanków pieczy zastępczej w tym:

- w rodzinach zastępczych spokrewnionych - 59,
- w rodzinach zastępczych niezawodowych - 40,
- w rodzinach zawodowych oraz rodzinnym domu dziecka - 20.

Z kolei liczba dzieci pochodzących z terenu miasta Tarnowa, umieszczonych w rodzinach zastępczych na terenie innych powiatów i dzieci pochodzących z innych powiatów

przebywających w rodzinach zastępczych na terenie miasta Tarnowa, przedstawiała się następująco:

- dzieci pochodzące z terenu Gminy Miasta Tarnowa umieszczone w rodzinach zastępczych na terenie innych powiatów - 49 dzieci w 31 rodzinach zastępczych;
- dzieci pochodzące z innych powiatów umieszczone w rodzinach zastępczych na terenie Gminy Miasta Tarnowa - 14 dzieci w 14 rodzinach.

Odpłatność za pobyt dziecka w pieczy zastępczej wraz z powodami odstąpienia od ustalenia odpłatności

W stosunku do rodziców biologicznych dzieci umieszczonych w rodzinnej i instytucjonalnej pieczy zastępczej wydano 42 decyzje administracyjne w sprawie odpłatności za pobyt małoletnich w placówkach opiekuńczo - wychowawczych lub rodzinach zastępczych. W wyniku przeprowadzonych postępowań administracyjnych, wydano 4 decyzje ustalające odpłatność za pobyt dziecka w pieczy zastępczej, z odpłatności zwolniono 38 osób (rodzin).

Wśród powodów będących podstawą odstąpienia od ustalenia odpłatności wymienić należy:

- długotrwałą chorobę zobowiązanego lub członka jego rodziny - 3 przypadki,
- niepełnosprawność zobowiązanego lub członka rodziny - 5 przypadków,
- samotne wychowywanie dzieci - 2 przypadki,
- uzasadnione przypuszczenie, że w postępowaniu egzekucyjnym nie uzyska się kwoty wyższej od kosztów dochodzenia i egzekucji - 28 przypadków,
- ściągnięcie opłaty zagraża egzystencji zobowiązanego - 3 przypadki,
- nie możliwość ustalenia miejsca zamieszkania zobowiązanego - 1 przypadek,
- inne powody: np. pobyt w Zakładzie Karnym - 6 przypadków.

Praca z rodzinami biologicznymi dzieci umieszczonych w pieczy zastępczej

Głównym założeniem ustawodawcy w zakresie wspierania rodziny i systemu pieczy zastępczej jest prowadzenie pracy z rodziną biologiczną, której rezultatem będzie osiągnięcie celu polegającego na tym, iż coraz mniej dzieci trafiałyby do systemu pieczy zastępczej.

Ważnym elementem codziennej pracy pracowników socjalnych jest współpraca z rodziną biologiczną dziecka umieszczonego w pieczy zastępczej zmierzająca do powrotu dziecka pod bezpośrednią opiekę rodzica/rodziców poprzez:

- wspólne ustalanie planu pomocy, często w oparciu o kontrakt socjalny,
- kierowanie do uczestnictwa w warsztatach zwiększających kompetencje rodzicielskie,
- motywowanie do utrzymywania kontaktów z dzieckiem i pozytywnych relacji,
- wnioskowanie o asystenta rodziny,
- uczestnictwo w okresowych ocenach sytuacji dziecka umieszczonego w pieczy,
- systematyczne sporządzanie informacji o współpracy rodziny biologicznej dziecka umieszczonego w pieczy na wniosek PCPR, OPS, Placówek Opiekuńczo - Wychowawczych oraz Sądu; w 2019 r. pracownicy socjalni współpracowali z 103 rodzinami biologicznymi i sporządzili 233 informacje do ww. instytucji o prowadzonej pracy socjalnej z rodziną.

Szczegółowe zestawienie świadczeń finansowych dla rodzin zastępczych i wychowanków tych rodzin wraz z wydatkowaną kwotą

Pomoc dla rodzin zastępczych i wychowanków tych rodzin, wraz z wydatkowaną kwotą przedstawiała się następująco:

Świadczenia	Liczba rodzin	Liczba dzieci/osób	Kwota świadczeń
Pomoc pieniężna na pokrycie kosztów utrzymania dzieci pochodzących z miasta Tarnowa umieszczonych w rodzinach zastępczych funkcjonujących na terenie miasta	68	100	889.998,96
Dodatek z tytułu niepełnosprawności dziecka	7	8	17.839,71
Realizacja świadczenia 500+ wraz z kosztami obsługi	70	101	46.0337,66
Świadczenie jednorazowe na pokrycie niezbędnych kosztów związanych z potrzebami przyjmowanego dziecka	8	12	7.310
Świadczenie jednorazowe lub okresowe na pokrycie kosztów związanych z wystąpieniem zdarzeń losowych lub innych zdarzeń mających wpływ na jakość sprawowanej opieki	8	17	5.000
Dofinansowanie do wypoczynku dziecka poza miejscem zamieszkania	24	35	10.500
Środki finansowe dla rodziny zastępczej zawodowej na utrzymanie lokalu mieszkalnego w budynku wielorodzinnym lub domu jednorodzinnym	5	18	28.035,30
Świadczenie dla rodziny zastępczej zawodowej na pokrycie kosztów niezbędnego remontu lokalu mieszkalnego w budynku wielorodzinnym lub domu jednorodzinnym	4	15	11.666,77
Środki finansowe dla rodziny zastępczej niezawodowej na utrzymanie lokalu mieszkalnego w budynku wielorodzinnym lub domu jednorodzinnym	0	0	0
Środki finansowe dla prowadzącego rodzinny dom dziecka na utrzymanie lokalu mieszkalnego w budynku wielorodzinnym lub domu jednorodzinnym	0	0	0
Środki finansowe dla prowadzącego rodzinny dom dziecka na pokrycie kosztów niezbędnego remontu lokalu mieszkalnego w budynku wielorodzinnym lub domu jednorodzinnym	0	0	0
Wynagrodzenie dla rodzin zastępczych	5	20	143.153,11

zawodowych oraz prowadzącego rodzinny dom dziecka wraz z pochodnymi, wynagrodzenie dla rodzin pomocowych			
Wynagrodzenie wraz z pochodnymi dla osoby do pomocy zatrudnionej w rodzinie zastępczej zawodowej oraz w rodzinnym domu dziecka	3	13	8.787,34
Realizacja porozumień w sprawie umieszczenia dzieci z innych powiatów w rodzinach zastępczych umieszczonych na terenie Gminy Miasta Tarnowa	13	14	168.608,92
Realizacja porozumień w sprawie umieszczenia dzieci z Gminy Miasta Tarnowa w rodzinach zastępczych na terenie innych powiatów wraz z wynagrodzeniami dla rodzin zastępczych zawodowych (poza budżetem MOPS)	31	49	741.309,50
Pomoc pieniężna na usamodzielnienie dla pełnoletnich wychowanków rodzin zastępczych	-	8	38.167
Pomoc pieniężna na kontynuowanie nauki dla pełnoletnich wychowanków rodzin zastępczych	-	25	108.948,73
Pomoc pieniężna na zagospodarowanie w formie rzeczowej lub finansowej (wyprawka) dla pełnoletnich wychowanków rodzin zastępczych	-	9	15.770
Pomoc pieniężna na kontynuowanie nauki dla pełnoletnich wychowanków placówek opiekuńczo-wychowawczych	-	19	79.217,90
Pomoc pieniężna na usamodzielnienie dla pełnoletnich wychowanków placówek opiekuńczo-wychowawczych	-	6	36.430
Pomoc pieniężna na zagospodarowanie w formie rzeczowej lub finansowej (wyprawka) dla pełnoletnich wychowanków placówek opiekuńczo-wychowawczych	-	4	7.885

Źródło: Opracowanie własne

Dodatek wychowawczy wypłacany przez Dział Do Spraw Pieczy Zastępczej w Miejskim Ośrodku Pomocy Społecznej w Tarnowie

Zgodnie z art. 80 ust. 1a ustawy z dnia 9 czerwca 2011 r. o wspieraniu rodziny systemie pieczy zastępczej (tj. Dz. U. 2019 r. poz. 1111, 924, 1818) - rodzinie zastępczej oraz prowadzącemu rodzinny dom dziecka - do świadczenia o którym mowa w art 80 ust. 1 wymienionej ustawy, na każde dziecko w wieku do ukończenia 18 roku życia przysługuje dodatek w wysokości świadczenia wychowawczego określonego w przepisach o pomocy państwa w wychowywaniu dzieci, zwany dalej „dodatkiem wychowawczym”. Wysokość tego dodatku wynosi 500 zł miesięcznie. Stosownie do brzmienia art. 87 ust. 1a ustawy o wspieraniu rodziny i systemie pieczy zastępczej - prawo do dodatku wychowawczego ustala się na okres 12 miesięcy. Powyższy dodatek udziela się na wniosek odpowiednio rodziny zastępczej, rodziny pomocowej lub prowadzącego rodzinny dom dziecka.

W 2019 r. łączna kwota wypłaconych dodatków wychowawczych dla rodzin zastępczych, prowadzących rodzinny dom dziecka i rodzin pomocowych wyniosła 455.779,86 zł. Dodatek wychowawczy otrzymało 38 rodzin zastępczych spokrewnionych na 45 dzieci, 26 rodzin niezawodowych na 37 dzieci, 5 rodzin zawodowych na 18 dzieci, oraz 1 rodzina pomocowa na 1 dziecko Koszty obsługi związane z realizacją programu dla rodzin zastępczych w 2019 r. wyniosły 4.557,80 zł.

Realizacja świadczenia dla rodzin zastępczych przedstawiała się następująco:

Rodzaj rodziny	Liczba rodzin	Liczba dzieci
Rodzina zastępcza spokrewniona	38	45
Rodzina zastępcza niezawodowa	26	37
Rodzina zastępcza zawodowa	5	18
Rodzinny Dom Dziecka	0	0
Rodzina pomocowa	1	1
RAZEM:	70	101

Źródło: Opracowanie własne

Na realizację świadczenia wydatkowano łącznie w 2019 r. kwotę 455.779,86 zł, w tym:

- rodzina zastępcza spokrewniona - 219.716 zł,
- rodzina zastępcza niezawodowa - 187.128 zł,
- rodzina zastępcza zawodowa - 48.853 zł,
- rodzina pomocowa - 83,33 zł.

Od 1 lipca 2019 r. dodatek wychowawczy przysługuje również na dzieci umieszczone w placówkach opiekuńczo-wychowawczych typu socjalizacyjnego, typu interwencyjnego, typu specjalistyczno-terapeutycznego, regionalnych placówkach opiekuńczo specjalistycznych oraz interwencyjnych ośrodkach preadopcyjnych.

Placówki opiekuńczo – wychowawcze działające na terenie Miasta Tarnowa otrzymały z tego tytułu w 2019 r. świadczenia finansowe w łącznej wysokości 126.997,40 zł.

Dodatek przyznano dzieciom przebywającym w instytucjonalnej pieczy zastępczej na wniosek Dyrektora Centrum Obsługi Placówek Opiekuńczo - Wychowawczych. Dodatek ten powinien być przeznaczony na rozwój zainteresowań wychowanków placówek oraz zwiększenie ich szans edukacyjnych i rozwojowych.

Koszty obsługi związane z realizacją programu dla dzieci umieszczonych w instytucjonalnej pieczy zastępczej w 2019 r. wyniosły 1269,77 zł.

Nazwa	Wydatki poniesione na realizację świadczenia w zł
Placówka Opiekuńczo - Wychowawcza „Pogotowie Opiekuńcze	31.040,85
Placówka Opiekuńczo – Wychowawcza „Słoneczny Dom”	23.467,74
Placówka Opiekuńczo – Wychowawcza im. Janusza Korczaka	31.645,16

Placówka Opiekuńczo – Wychowawcza „Przyjazny Dom	40.823,65
Razem	126.997,40

Źródło: Opracowanie własne

Świadczenie „Dobry start”

Świadczenie „Dobry start” Ośrodek realizuje również na rzecz rodzin zastępczych. W roku sprawozdawczym, przyjęto łącznie 134 wnioski, złożone przez rodziny zastępcze, dyrektorów placówek opiekuńczo – wychowawczych oraz uczące się osoby usamodzielniane. Wszystkie przyjęte wnioski zostały rozpatrzone pozytywnie. Na realizację świadczenia „Dobry Start” przeznaczono 40.200 zł. Poniesione koszty obsługi związane z realizacją programu w 2019 r. to kwota 1.340 zł.

Realizacja świadczenia w ramach Programu Rządowego „Dobry Start” w 2019 r. na rok szkolny 2019/2020, przedstawiała się następująco:

Wnioskodawca	Liczba rodzin/osób	Liczba wniosków	Wydatkowana kwota
Rodzina zastępcza spokrewniona	32	39	11.700
Rodzina zastępcza niezawodowa	24	31	13.500
Rodzina zastępcza zawodowa	3	7	9.300
Dyrektor Placówki	45	45	2.100
Osoba usamodzielniana, ucząca się	12	12	3.600

Źródło: Opracowanie własne

Pomoc pieniężna dla pełnoletnich wychowanków instytucji, o których mowa w art. 88 ust. 1 ustawy z dnia 12 marca 2004 r. o pomocy społecznej

W 2019 r. pomocą finansową i rzeczową objętych było 68 rodzin zastępczych oraz 64 usamodzielnianych wychowanków różnych form pieczy zastępczej.

Wypłacone świadczenia obejmowały:

- pomoc pieniężną na usamodzielnienie dla pełnoletnich wychowanków instytucji, o których mowa w art. 88 ust. 1 ustawy z dnia 12 marca 2004 r. o pomocy społecznej - dla 2 osób. Koszt świadczeń 8.815 zł,
- pomoc pieniężną na kontynuowanie nauki dla pełnoletnich wychowanków instytucji, o których mowa w art. 88 ust. 1 ustawy z dnia 12 marca 2004 r. o pomocy społecznej - dla 6 osób. Koszt świadczeń 21.367,56 zł,
- pomoc na zagospodarowanie w formie rzeczowej dla pełnoletnich wychowanków rodzin zastępczych i instytucji, o których mowa w art. 88 ust. 1 ustawy z dnia 12 marca 2004 r. o pomocy społecznej - dla 1 osoby. Koszt świadczeń 3.102,89 zł.

Łączna kwota świadczeń wypłaconych na rzecz pełnoletnich wychowanków, o których mowa w art. 88 ust. 1 Ustawy z dnia 12 marca 2004 r. o pomocy społecznej w 2019 r. wyniosła: 33.285.45 zł.

Należy zaznaczyć, iż usamodzielnieni wychowankowie korzystali również z poradnictwa i wsparcia pracownika socjalnego. Wsparcie miało na celu ich integrację ze środowiskiem oraz osiągnięcie samodzielności życiowej. Ponadto mogli liczyć na pomoc psychologa i prawnika.

10. ZADANIA REALIZOWANE PRZEZ ORGANIZATORA RODZINNEJ PIECZY ZASTĘPCZEJ

W ramach zadań Organizatora Rodzinnej Pieczy Zastępczej, MOPS, realizuje zadania we współpracy z pracownikami Działu Specjalistycznej Pomocy Środowiskowej oraz Centrum Obsługi Placówek Opiekuńczo - Wychowawczych w Tarnowie. Jest również autorem i realizatorem lokalnego „Programu Rozwoju Rodzinnej Pieczy Zastępczej dla Miasta Tarnowa na lata 2018-2020”.

Wspieranie rodzin zastępczych

Rodziny borykające się z problemami (tj. mające problemy wychowawcze z dziećmi, czy też problemy związane z prawidłowym wypełnianiem funkcji rodziny zastępczej), mogły liczyć na pomoc specjalistów zatrudnionych w Dziale ds. Pieczy Zastępczej. Praca z rodzinami, prowadzona była w sposób różnorodny i dostosowany do indywidualnych potrzeb.

W ramach konkursu „Programu asystent rodziny i koordynator rodzinnej pieczy zastępczej na rok 2019”, ogłoszonego przez Ministra Rodziny Pracy i Polityki Społecznej, w ramach resortowego Programu wspierania rodziny i systemu pieczy zastępczej, Ośrodek otrzymał dofinansowanie dzięki, któremu możliwe było sfinansowanie części wynagrodzeń koordynatorów rodzinnej pieczy zastępczej.

Zgodnie z ustawą o wspieraniu rodziny i systemie pieczy zastępczej, do zadań koordynatora rodzinnej pieczy zastępczej należało w szczególności:

- udzielanie pomocy rodzinom zastępczym i prowadzącym rodzinne domy dziecka w realizacji zadań wynikających z pieczy zastępczej,
- przygotowanie, we współpracy z asystentem rodziny i odpowiednio rodziną zastępczą lub prowadzącym rodzinny dom dziecka, planu pomocy dziecku,
- pomoc rodzinom zastępczym oraz prowadzącym rodzinne domy dziecka w nawiązaniu wzajemnego kontaktu,
- zapewnianie rodzinom zastępczym oraz prowadzącym rodzinne domy dziecka, dostępu do specjalistycznej pomocy dla dzieci, w tym psychologicznej, reedukacyjnej i rehabilitacyjnej, zgłaszanie do ośrodków adopcyjnych informacji o dzieciach z uregulowaną sytuacją prawną, w celu poszukiwania dla nich rodzin przysposabiających,
- udzielanie wsparcia pełnoletnim wychowankom rodzinnych form pieczy zastępczej; przedstawianie corocznego sprawozdania z efektów pracy organizatorowi rodzinnej pieczy zastępczej.

Koordynatorzy rodzinnej pieczy zastępczej, współpracowali z lokalnymi placówkami oświatowymi, poradniami psychologiczno-pedagogicznymi, placówkami medycznymi, kuratorami sądowymi i innymi instytucjami działającymi w obszarze pomocy dziecku i rodzinie. Uczestniczyli w zespołach okresowej oceny sytuacji dziecka i rodziny,

organizowanych w ramach bieżącej pracy Organizatora Rodzinnej Pieczy Zastępczej. Zorganizowali także grupę wolontariuszy celem pomocy w nauce dzieciom i młodzieży z rodzin zastępczych.

Praca koordynatora to rodzaj szczególnego kontaktu z rodziną, zarówno na terenie siedziby tutejszego Ośrodka, ale także w środowisku zamieszkania rodziny. Spotkania koordynatora z rodzinami to przede wszystkim wsparcie, ale także psychoedukacja między innymi w kwestiach wychowawczych, emocji, ról rodzinnych, także informacja dotycząca wiedzy z zakresu prawa i instytucji działających na rzecz dziecka i rodziny. To przede wszystkim ochrona dziecka.

Koordynatorzy oprócz indywidualnych spotkań z rodzinami, tworzyli szereg projektów socjalnych, zajęć w czasie wolnym dla dzieci i młodzieży.

Rodzice zastępczy brali udział w szkoleniach prowadzonych przez psychologa i pedagoga, celem podwyższania swoich kompetencji i przeciwdziałania wypaleniu zawodowemu.

W ramach promowania rodzicielstwa zastępczego, na stronie internetowej Ośrodka zamieszczono informacje na temat rodzicielstwa zastępczego oraz wykaz niezbędnych dokumentów, jakie należy złożyć, aby zostać rodziną zastępczą. Realizowano również projekty obejmujące swoim zasięgiem funkcjonujące rodziny zastępcze, gdyż są one nieodłącznym partnerem w poszukiwaniu nowych rodziców zastępczych oraz usamodzielnianych wychowanków pieczy zastępczej.

Promowanie idei rodzicielstwa zastępczego

W 2019 r. Organizator Rodzinnej Pieczy Zastępczej w Tarnowie w ramach kontynuacji projektu promującego rodzicielstwo zastępcze z 2018 r. pn. „*Mam na imię Dziecko*”, w dalszym ciągu prowadził w instytucjach na terenie miasta Tarnowa kolportaż ulotek i plakatów. Dodatkowo dla rodzin zastępczych został zorganizowany Dzień Rodzicielstwa Zastępczego, który pośrednio miał się przyczynić do propagowania idei rodzicielstwa zastępczego m.in. wśród najbliższego środowiska rodziców zastępczych oraz wśród mieszkańców miasta. Reportaż z tej inicjatywy został udostępniony w formie zdjęć m.in. na stronie internetowej Miasta Tarnowa. Ponadto, na stronie internetowej Ośrodka na bieżąco umieszczane są informacje oraz zdjęcia z realizowanych działań na rzecz rodziców zastępczych oraz dzieci umieszczonych w rodzinnej pieczy zastępczej na terenie Miasta Tarnowa. Informacje te, mają na celu przybliżyć mieszkańcom Miasta Tarnowa sposób funkcjonowania systemu rodzinnej pieczy zastępczej, przełamując tym samym funkcjonujące na jej temat stereotypy. Na stronie Ośrodka dostępne są również szczegółowe informacje na temat rodzicielstwa zastępczego oraz wykaz niezbędnych dokumentów, jakie należy złożyć, aby osoby zainteresowane mogły rozpocząć proces kwalifikacji na rodzinę zastępczą.

Autorski program szkoleń dla kandydatów do sprawowania pieczy zastępczej

W dniu 28 czerwca 2018 r. decyzją Ministra Pracy i Polityki Społecznej, na okres 5 lat został zatwierdzony, program szkolenia dla kandydatów do pełnienia funkcji niezawodowej lub zawodowej rodziny zastępczej.

Instytucjonalna piecza zastępcza

W Tarnowie *Centrum Obsługi Placówek Opiekuńczo-Wychowawczych*, zapewnia pełną i wspólną obsługę ekonomiczno-administracyjną i organizacyjną placówek opiekuńczo-wychowawczych funkcjonujących na terenie miasta Tarnowa.

W ramach *Centrum Obsługi Placówek Opiekuńczo-Wychowawczych* w Tarnowie funkcjonują placówki typu:

Socjalizacyjnego, wśród nich:

- Placówka Opiekuńczo-Wychowawcza „Słoneczny Dom” w Tarnowie - dla 10 dzieci,
- Placówka Opiekuńczo-Wychowawcza im. Janusza Korczaka w Tarnowie - dla 14 dzieci,
- Placówka Opiekuńczo-Wychowawcza „Przyjazny Dom” w Tarnowie - dla 14 dzieci.

Interwencyjnego - Placówka Opiekuńczo-Wychowawcza „Pogotowie Opiekuńcze” w Tarnowie przeznaczona dla 14 dzieci.

Do głównych zadań jakie ustawa nakłada na placówki opiekuńczo-wychowawcze należą:

- zapewnienie dzieciom całodobowej opieki i wychowania,
- zaspokojenie podstawowych potrzeb bytowych, emocjonalnych, rozwojowych, zdrowotnych, religijnych i społecznych dziecka,
- umożliwienie kontaktu dziecka z rodzicami biologicznymi i innymi osobami bliskimi, chyba, że sąd postanowi inaczej,
- podejmowanie działań mających na celu powrót dziecka do rodziny,
- zapewnienie dziecku dostępu do kształcenia dostosowanego do jego wieku i możliwości rozwojowych oraz korzystania z przysługujących mu świadczeń zdrowotnych,
- ścisła współpraca z instytucjami wspierającymi działania placówek opiekuńczo-wychowawczych szczególnie w zakresie przygotowania dziecka do samodzielnego życia.

Do zadań placówek należy również świadczenie poradnictwa pedagogicznego, psychologicznego dzieciom i ich rodzinom mającym trudności lub wykazującym potrzebę wsparcia w rozwiązywaniu swoich problemów życiowych.

Na terenie tarnowskich placówek, prowadzone są zajęcia wychowawcze (indywidualne i grupowe). Placówki socjalizacyjne funkcjonują w oparciu o tzw. „system rodinkowy”, mający na celu właściwe przygotowanie dzieci do usamodzielnienia w przyszłości.

Organizator Rodzinnej Pieczy Zastępczej w 2019 r. wydał skierowania do placówek opiekuńczo-wychowawczych znajdujących się na terenie miasta Tarnowa, dla 30 dzieci pochodzących z Tarnowa oraz dzieci spoza Tarnowa

Pracownicy placówek regularnie współpracowali z przychodniami lekarskimi, sądami, poradniami specjalistycznymi, ze szkołami oraz z Miejskim i Gminnymi Ośrodkami Pomocy Społecznej, Powiatowym Centrum Pomocy Rodzinie, Młodzieżowymi Ośrodkami Socjoterapii. Wychowankom organizowane były zajęcia rekreacyjne, relaksacyjne, filmowe, plastyczne, integracyjne ze społecznością lokalną oraz prowadzony był szeroki wachlarz zajęć sportowych, zgodnych z zainteresowaniami indywidualnymi wychowanków.

Efekty pracy kółek zainteresowań to:

- usprawnianie dotychczasowych umiejętności fizycznych,
- rozbudzenie potrzeb kulturalnych wychowanków,
- rozbudzenie dociekliwości intelektualnej, samodzielności i sprawności umysłowej,

- estetyczny i ładnie urządzony ogródek, zadbane pomieszczenia domowe, segregacja odpadów,
- przygotowywanie okolicznościowych pamiątek oraz dbałość o wystrój estetyczny placówek przez cały rok w nawiązaniu do pór roku oraz świąt,
- udział w konkursach plastycznych, ekologicznych, literackich poznanie zasad posługiwania się komputerem oraz poznanie nowych zagrożeń wynikających z niewłaściwego korzystania
- z Internetu,
- zainteresowanie młodzieży sztuką kulinarną jako umiejętności pożytecznej, wykorzystywanej w życiu codziennym oraz jako hobby,
- właściwe ukierunkowanie ciekawości i aktywności młodzieży, zapoznanie z różnymi metodami i technikami przy wykonywaniu podstawowych prac remontowych.

W pracy z rodziną dziecka szczególny nacisk kładziony był na:

- wzmacnianie, udzielanie pomocy rodzinom będącym w kryzysie, rozwijanie systemu wsparcia,
- zintegrowanie działań na rzecz rodziny i dziecka, poprzez stałą współpracę jednostek pomocy społecznej, ochrony zdrowia, sądu rejonowego i kuratorów sądowych, policji, organizacji pozarządowych,
- monitorowanie zmian w sytuacji prawnej i rodzinnej dzieci umieszczonych w placówce poprzez stały kontakt z instytucjami zajmującymi się problematyką dziecka i rodziny,
- konsolidowanie sił w sprawach dotyczących rozwoju zdrowotnego i psychicznego dziecka,
- pracę socjalną z rodzinami dotkniętymi dysfunkcjami społecznymi, poprzez kontakt telefoniczny oraz osobisty w placówce, jak również podczas wywiadów środowiskowych,
- mediacje pedagogiczne,
- pedagogizację rodzin.

Dzieci przebywające w instytucjonalnej pieczy zastępczej na terenie miasta Tarnowa

Według stanu na 31 grudnia 2019 r. w placówkach opiekuńczo-wychowawczych funkcjonujących na terenie Tarnowa przebywało łącznie 85 wychowanków (narastająco), pochodzących z różnych powiatów i miast na prawach powiatu, w wieku od 5 do 20 lat, w tym 75 wychowanków pochodzących z terenu miasta Tarnowa, co stanowi 88 % ogólnej liczby wychowanków.

Przyczyny opuszczania placówek opiekuńczo-wychowawczych

Przyczyny opuszczania placówek opiekuńczo-wychowawczych w 2019 r, wraz z liczbą dzieci:

- powrót do rodziny -13 dzieci,
- umieszczenie w rodzinie zastępczej - 5 dzieci,
- zmiana placówki (umieszczenie w placówce socjalizacyjnej, interwencyjnej, ale również MOS, MOW, SOSW) - 8 dzieci,
- usamodzielnienie - 11 dzieci.

Jak z powyższego wynika, najczęstszymi powodami opuszczania instytucjonalnej pieczy przez wychowanków są powroty do rodziny biologicznej, co ma często miejsce z placówki interwencyjnej, w której dzieci są m.in. umieszczane z powodu nie realizowania obowiązku szkolnego. Następnym powodem opuszczenia tarnowskich placówek są zmiany na inny typ placówek.

11. SPRAWOZDANIE Z REALIZACJI PROGRAMU ROZWOJU RODZINNEJ PIECZY ZASTĘPCZEJ DLA MIASTA TARNOWA NA LATA 2018-2020

Program stanowi realizację zapisów ustawy o wspieraniu rodziny i systemie pieczy zastępczej, przedstawia zarówno obraz budowanego lokalnego systemu pieczy zastępczej, jak i plan działań związanych z rozwojem rodzinnej pieczy zastępczej na terenie miasta Tarnowa w latach 2018-2020.

Celem głównym Programu Rozwoju Pieczy Zastępczej na lata 2018-2020 jest wspieranie rozwoju pieczy zastępczej w Tarnowie ze szczególnym nastawieniem na tworzenie form rodzinnych. Pozyskanie kandydatów do pełnienia funkcji rodziny zastępczej oraz wspieranie tych rodzin zastępczych, które już funkcjonują. Realizacja programu przyczynia się do wzmocnienia obecnego systemu opieki na terenie miasta Tarnowa.

Zapisy programu dotyczą również działających placówek opiekuńczo-wychowawczych, w których pożądanym jest utrzymanie standardu i poziomu usług z uwzględnieniem liczby miejsc i wieku wychowanków. Ponadto, istnieje konieczność by w zintegrowanym systemie opieki nad dzieckiem i rodziną uwzględnić działania mające na celu przygotowanie wychowanków do samodzielnego życia po opuszczeniu placówki opiekuńczo-wychowawczej czy rodziny zastępczej.

Mając na uwadze powyższe opracowano cele szczegółowe:

- Promowanie i wspieranie rozwoju różnych rodzinnych form pieczy zastępczej funkcjonujących w Mieście Tarnowie.
- Zapewnienie dzieciom instytucjonalnej pieczy zastępczej w ramach działających na terenie Miasta Tarnowa placówek opiekuńczo-wychowawczych.
- Wsparcie pieczy zastępczej oraz placówek, o których mowa w art. 88 ust. 1 ustawie o pomocy społecznej.
- Powrót dziecka z pieczy zastępczej do rodziny naturalnej.

Realizacja celów programu ma wpływ na dalsze budowanie systemu pieczy zastępczej na terenie miasta Tarnowa, który nie tylko ma za zadanie zapewnić tarnowskim dzieciom opiekę i wychowanie w rodzinnych formach pieczy zastępczej, ale również pozwoliła wypracować i wdrożyć standardy sprawowania pieczy zastępczej, przyczyniając się do jej profesjonalizacji.

Program wpisuje się w politykę prorodzinną państwa, jest zgodny z jej założeniami oraz podkreśla i zakłada czasowość pieczy zastępczej.

Odbiorcami Programu Rozwoju Pieczy Zastępczej na lata 2018-2020 są:

- dzieci przebywające w pieczy zastępczej,
- usamodzielniani wychowankowie pieczy zastępczej,

- rodzice biologiczni dzieci umieszczonych w pieczy zastępczej,
- rodziny zastępcze spokrewnione, niezawodowe, zawodowe,
- kandydaci do pełnienia funkcji rodziny zastępczej,
- rodziny pomocowe sprawujące czasową opiekę nad dzieckiem,
- instytucje i organizacje działające na rzecz wspierania dzieci przebywających w pieczy.

Program Rozwoju Pieczy Zastępczej stanowi dokument otwarty i jest realizowany w okresie trzech lat. Ponadto, program ten jest integralną częścią programów gminnych pn. „Program wspierania rodziny dla miasta Tarnowa na lata 2018-2020” oraz „Program wspierania rodziny dla miasta Tarnowa na lata 2019-2021”, kładących nacisk na pracę z rodziną oraz na wzmocnienie jej w taki sposób, aby dzieci umieszczone w pieczy zastępczej, mogły jak najszybciej wrócić do rodziców biologicznych mogących zapewnić im odpowiednie i bezpieczne warunki wzrastania.

Finansowanie programu odbywa się przy udziale środków finansowych Gminy Miasta Tarnowa, dotacji oraz środków pozabudżetowych pozyskanych ze źródeł zewnętrznych, w tym dotacji oraz grantów projektowych w ramach funduszy unijnych i innych.

Koordynatorem Programu Rozwoju Pieczy Zastępczej dla Miasta Tarnowa na lata 2018-2020, jest Miejski Ośrodek Pomocy Społecznej w Tarnowie.

Program Rozwoju Pieczy Zastępczej w mieście, podlega zarówno monitoringowi jak i ewaluacji. Monitoring zakłada systematyczną analizę stopnia realizacji poszczególnych celów i zadań programu, a także efektów wdrażanych zadań. Monitoring opiera się będzie na analizie wskaźnikowej. Ewaluacja dotyczy oceny skuteczności, efektywności i trafności poszczególnych celów zawartych w programie. Wyniki ewaluacji stanowią podstawę do sformułowania celów i zadań na potrzeby planowania programu na kolejne lata.

Zestawienie tabelaryczne z realizacji Programu Rozwoju Pieczy Zastępczej dla Miasta Tarnowa na lata 2018-2020 w 2019 r.

CEL SZCZEGÓŁOWY 1:				
PROMOWANIE I WSPIERANIE ROZWOJU RÓŻNYCH RODZINNYCH FORM PIEZY ZASTĘPCZEJ W MIEŚCIE TARNOWIE.				
Lp.	Zadania	Działania	Wskaźniki	2019
1.	Objęcie kompleksowym specjalistycznym wsparciem funkcjonujące rodzinne formy pieczy zastępczej.	1.Tworzenie struktur wspierających rodziny zastępcze (zatrudnienie koordynatorów rodzinnej pieczy zastępczej).	liczba zatrudnionych koordynatorów	5
		2.Organizowanie specjalistycznych szkoleń i warsztatów mających na celu podniesienie kompetencji opiekuńczo-wychowawczych	liczba zorganizowanych szkoleń i warsztatów oraz liczba osób biorących w nich udział	9 szkoleń i warsztatów w których uczestniczyło 43 osoby

		rodzin zastępczych.		
		3.Udzielenie wsparcia dzieciom i osobom sprawującym pieczę zastępczą poprzez prowadzenie grup wsparcia oraz pomoc i poradnictwo specjalistyczne (psychologiczne, pedagogiczne, prawne).	liczba grup wsparcia	9 grup
			liczba udzielonych porad i konsultacji	237 porad
		4.Zapewnienie zawodowym rodzinom zastępczym możliwości skorzystania z czasowego nie sprawowania opieki nad dzieckiem.	liczba rodzin pomocowych oraz liczba dzieci którym zapewniono w nich opiekę	1 rodzina 1 dziecko
		5.wypłata rodzinom zastępczym przysługujących świadczeń.	liczba wypłaconych świadczeń	2131
2.	Pozyskanie i nabór kandydatów na rodziny zastępcze zawodowe i niezawodowe.	1.Promocja idei rodzicielstwa zastępczego w celu pozyskania kandydatów na rodziny niezawodowe i zawodowe, poprzez prowadzenie kampanii społecznych i współpracę z instytucjami.	liczba podjętych inicjatyw	1
		2.Prowadzenie naboru kandydatów do pełnienia funkcji rodziny zastępczej zawodowej i niezawodowej.	liczba osób objętych kwalifikacją	16 osób
		3.Kwalifikowanie i opiniowanie kandydatów do	liczba osób zakwalifikowanych do pełnienia funkcji	6 osób

		pełnienia funkcji rodziny zastępczej.	rodziny zastępczej	
			liczba wydanych opinii	7 opinii
		4.Organizacja szkolenia dla kandydatów do pełnienia funkcji rodziny zastępczej.	liczba osób przeszkolonych	0 osób
CEL SZCZEGÓŁOWY 2 :				
Zapewnienie dzieciom instytucjonalnej pieczy zastępczej w ramach działających na terenie Miasta Tarnowa placówek opiekuńczo-wychowawczych.				
Lp.	Zadania	Działania	Wskaźniki	2019
1.	Utrzymanie poziomu usług w zakresie instytucjonalnej pieczy zastępczej	1.Tworzenie optymalnych warunków wychowawczych i opiekuńczych umożliwiających prawidłowy rozwój fizyczny i psychiczny dzieci i młodzieży przebywających w placówkach.	liczba dzieci przebywających w placówkach	84
		2.Przygotowanie wychowanków do samodzielności oraz do procesu usamodzielnienia i ich wsparcie.	liczba osób objętych wsparciem w tworzeniu indywidualnego programu usamodzielnienia	11
		3.Prowadzenie pracy z rodzicami biologicznymi dzieci przebywającymi w placówce w celu minimalizowania czasu pobytu dziecka w instytucjonalnej pieczy zastępczej.	liczba powrotów dzieci do rodzin biologicznych	13
			liczba udzielonych porad rodzicom biologicznym dzieci	377
		4.Stałe monitorowanie i podejmowanie inicjatyw w celu utrzymania standardów przez placówki.	liczba planów pomocy dziecku	84

CEL SZCZEGÓŁOWY 3:**Wsparcie procesu usamodzielnienia pełnoletnich wychowanków rodzinnej i instytucjonalnej pieczy zastępczej oraz placówek o których mowa w art. 88 ust. 1 ustawy o pomocy społecznej.**

Lp.	Zadania	Działania	Wskaźniki	2019
1.	Wsparcie usamodzielnianych wychowanków pieczy zastępczej.	1.Wsparcie w opracowaniu programów usamodzielnienia.	liczba udzielonych porad dotyczących przygotowania indywidualnych programów usamodzielnienia	23
		2.Udzielanie pomocy pieniężnej na usamodzielnienie i kontynuowanie nauki oraz pomocy na zagospodarowanie.	liczba wydanych decyzji	75
		3.Swiadczenie pracy socjalnej i wsparcia koordynatorów rodzinnej pieczy zastępczej.	liczba osób usamodzielnianych objętych pracą socjalną	64
		4.Wsparcie w zapewnieniu odpowiednich warunków mieszkaniowych dla osób opuszczających pieczę.	liczba wniosków o mieszkanie chronione, mieszkanie z zasobów gminy	1
		5.Pomoc i motywowanie do aktywnego poszukiwania pracy, pomoc w zakresie przygotowania wychowanków do wejścia na rynek pracy	liczba udzielonych porad	90
		6.Objęcie wychowanków pieczy zastępczej pomocą specjalistów: psycholog, prawnik.	liczba udzielonych porad	26

CEL SZCZEGÓŁOWY 4 :**Powrót dziecka z pieczy zastępczej do rodziny naturalnej.**

Lp.	Zadania	Działania	Wskaźniki	2019
1.	1. Współpraca koordynatora	1.Dokonywanie okresowej oceny	liczba sporządzonych	182

	rodzinnej pieczy zastępczej z służbą kuratorską, sądem rodzinnym, pracownikiem socjalnym i asystentem rodziny biologicznej dziecka umieszczonego w rodzinie zastępczej.	sytuacji dziecka umieszczonego w rodzinie zastępczej	opinii	
	2. Współpraca koordynatora placówki i wychowawcy z pedagogiem, psychologiem, asystentem rodziny biologicznej dziecka umieszczonego w instytucjonalnej pieczy zastępczej.	2. Dokonywanie oceny sytuacji małoletnich dzieci przebywających w placówce opiekuńczo-wychowawczej	liczba sporządzonych opinii	100

Źródło: Opracowanie własne

Analizując podejmowane działania związane z realizacją w 2019 r. programu Rozwoju Pieczy Zastępczej w mieście Tarnowie na lata 2018-2020, można wysunąć następujące wnioski:

- Na terenie miasta Tarnowa dobrze funkcjonuje system poradnictwa dla rodzin zastępczych. Pracownicy Organizatora Rodzinnej Pieczy Zastępczej wspierali rodziny zastępcze dostosowując pomoc do indywidualnych potrzeb. Natomiast rodziny zastępcze chętnie zwracały się ze swoimi problemami, szukając skutecznych i dobrych rozwiązań występujących trudności. W osiągnięciu jak najlepszych rezultatów rodziny mogły liczyć na pomoc psychologów, pedagoga, koordynatorów rodzinnej pieczy zastępczej oraz prawnika.
- Dzięki zatrudnieniu odpowiedniej liczby koordynatorów, każda rodzina zastępcza funkcjonująca na terenie miasta Tarnowa mogła być objęta jego wsparciem, jak i pomocą.
- Funkcjonujące rodziny zastępcze mogły podnosić swoje kompetencje i kwalifikacje, dzięki comiesięcznym szkoleniom odbywającym się w siedzibie Działu ds. Pieczy Zastępczej w Tarnowie.
- Każda rodzina zastępcza, mogła liczyć na pomoc finansową w związku z pełnieniem przez nią funkcji rodziny zastępczej.
- Zgodnie z oczekiwaniami zawodowych rodzin zastępczych, zapewniono im pomoc rodzin pomocowych, zabezpieczających małoletnich pozostających pod ich opieką w okresie czasowego niesprawowania opieki związanego z ich wypoczynkiem.
- Osoby usamodzielniające się z pieczy zastępczej zarówno tej instytucjonalnej, jak i rodzinnej, często nie mogą liczyć na wsparcie ze strony swoich rodziców biologicznych.

Dlatego tak ważnym zadaniem ORPZ było wspieranie osób młodych opuszczających rodziny zastępcze jak i placówki opiekuńczo-wychowawcze w zakresie procesu usamodzielnienia poprzez pomoc w uzyskaniu wykształcenia i podnoszenia kwalifikacji, w tym pomoc pieniężną, pomoc na usamodzielnienie oraz pomoc na zagospodarowanie. Ponadto pełnoletni wychowankowie rodzinnej pieczy, pozostający nadal w rodzinie mogli liczyć na pomoc i wsparcie ze strony koordynatora rodzinnej pieczy zastępczej. Działania te w zależności od osoby usamodzielnianej, polegały między innymi na aktywowaniu jej do uczestnictwa w życiu społecznym, czy też podejmowaniu działań na rzecz pozytywnych i konstruktywnych zmian w swoim życiu.

W 2019 r. nie udało się zrealizować szkolenia dla kandydatów do pełnienia funkcji rodziny zastępczej. Brak takiego szkolenia wynikał z tego, iż w Tarnowie brakowało osób chętnych do podjęcia się tej inicjatywy. Natomiast 2 osoby zostały doszkolone do pełnienia funkcji zawodowej rodziny zastępczej. Ponadto jedna z rodzin niezawodowych przekwalifikowała się w rodzinę zawodową o charakterze Pogotowia Rodzinnego.

Sytuacja dzieci umieszczonych w rodzinach zastępczych jest na bieżąco monitorowana. Praca ukierunkowana jest na powrót dziecka do rodzica biologicznego, natomiast kiedy nie ma takiej możliwości na uregulowanie jego sytuacji prawnej i zgłoszenie do przysposobienia.

W 2019 r. z rodzin zastępczych do rodzin biologicznych powróciło 7 dzieci, natomiast do rodzin adopcyjnych trafiło 5 małoletnich.

W minionym roku realizowano działania ponadstandardowe w ramach projektów na rzecz dziecka i rodziny zastępczej, szczególnie w zakresie alternatywnych form spędzania czasu wolnego i integracji społecznej.

12. WSPARCIE NA RZECZ STARSZYCH I NIEPEŁNOSPRAWNYCH MIESZKAŃCÓW MIASTA

Działania na rzecz starszych i niepełnosprawnych mieszkańców miasta, realizuje *Dział Pomocy Osobom Starszym i Niepełnosprawnym*, na podstawie ustaw o: pomocy społecznej, rehabilitacji zawodowej i społecznej oraz zatrudnianiu osób niepełnosprawnych oraz wsparciu kobiet w ciąży i rodzin "Za życiem". Część działań realizowanych jest w oparciu o środki PEFRON.

Usługi opiekuńcze i specjalistyczne usługi opiekuńcze dla osób z zaburzeniami psychicznymi

Osobom samotnym, które z powodu wieku, choroby lub innych przyczyn wymagały pomocy osób trzecich, a które były jej pozbawione, przyznawana była pomoc w formie usług opiekuńczych lub specjalistycznych usług opiekuńczych dla osób z zaburzeniami psychicznymi.

Świadczenie w formie usług opiekuńczych obejmowało pomoc w zaspokajaniu codziennych potrzeb życiowych, opiekę higieniczną, pielęgnację oraz w miarę możliwości zapewnienie kontaktów z otoczeniem, a w przypadku specjalistycznych usług opiekuńczych dostosowane było do szczególnych potrzeb wynikających z rodzaju schorzenia lub niepełnosprawności. Usługi opiekuńcze stanowią ważny element wsparcia udzielanego niepełnosprawnym mieszkańcom naszej Gminy. Dzięki tej pomocy wiele osób mimo podeszłego wieku, osamotnienia, chorób i wynikających z nich dysfunkcji, może nadal mieszkać w swoim domu, miejscu uznanym za spokojne i bezpieczne.

W 2019 r. podstawowe usługi opiekuńcze w miejscu zamieszkania klientów pomocy społecznej, w okresie od 1.01.2019 r. do 31.03.2019 r. na podstawie ustawy z dnia 29 stycznia 2004 r. Prawo zamówień publicznych, a od 1.04.2019 r. do 31.12.2019 r. na podstawie ogłoszanego przez Prezydenta Miasta Tarnowa konkursu na realizację zadania publicznego pod tytułem: „Świadczenie usług opiekuńczych w miejscu zamieszkania” realizował Polski Komitet Pomocy Społecznej, ul. Wiejska 18/20, 00 - 490 Warszawa. Natomiast specjalistyczne usługi opiekuńcze dla osób z zaburzeniami psychicznymi w okresie od 1.01.2019 r. do 31.03.2019 r. podmiot - Nadzieja Opieka Pielęgniarstwo Rehabilitacja Sp. z o.o., ul Chopina 9, 62 – 802 Lublin (lider konsorcjum) a od 1.04.2019 r. do 31.12.2019 r. Stowarzyszenie Opiekuńcze „Nadzieja”, ul. Kolorowa 6, 20 - 802 Lublin. Usługi realizowane były na podstawie ustawy z dnia 29 stycznia 2004 r. Prawo zamówień publicznych.

Realizacja pomocy w minionym roku przedstawiała się następująco:

Forma pomocy	Liczba korzystających	Wydatkowana kwota
Usługi opiekuńcze	554	3.529.935
Specjalistyczne usługi opiekuńcze dla osób z zaburzeniami psychicznymi	9	156.155

Źródło: Opracowanie własne

Wydane skierowania i ustalenie odpłatności za pobyt w domach pomocy społecznej

W 2019 r. wydawano skierowania do domów pomocy społecznej zlokalizowanych na terenie miasta Tarnowa, jak i na terenie innych powiatów. I tak:

Skierowania do domów pomocy społecznej	Liczba
<i>Domy pomocy społecznej na terenie miasta Tarnowa</i>	
Łączna liczba osób skierowanych w tym:	69
do DPS ul. Szpitalna 53	44
do DPS ul. Czarna Droga 48	19
do DPS ul. Robotnicza	5
do DPS ul. Modrzejewskiej 48	1
<i>Domy pomocy społecznej na terenie innych powiatów</i>	
Łączna liczba osób skierowanych w tym:	12
osoby, które złożyły wniosek o umieszczenie w Domu Pomocy Społecznej poza Tarnowem i zobowiązały się do ponoszenia pełnego kosztu pobytu	1
osoby skierowane do DPS poza Tarnowem z uwagi na postanowienie Sądu lub konieczność umieszczenia w DPS dla osób przewlekle psychicznie chorych	10
osoba skierowana do DPS Moszczany, ze względu na sytuację rodzinną na wniosek zainteresowanego	1

Źródło: Opracowanie własne

Prowadzenie i utrzymanie domu pomocy społecznej, to zadanie własne gminy dofinansowane dotacją - poza planem finansowym MOPS. Dotacja przyznawana jest, na dofinansowanie kosztów pobytu osób skierowanych do Domu Pomocy Społecznej przed 1 stycznia 2004 r.

Gmina Miasta Tarnowa ponosiła - zgodnie z zapisem ustawy o pomocy społecznej - koszty odpłatności, za pobyt mieszkańców Tarnowa w domach pomocy społecznej na terenie innych powiatów

Odpłatność za pobyt w domach pomocy społecznej na terenie innych powiatów	
Łączna liczba mieszkańców Tarnowa za których ponoszono odpłatność w tym:	99
za umieszczonych w domach pomocy społecznej dla osób psychicznie chorych	84

Źródło: Opracowanie własne

Łączna kwota przekazana tytułem odpłatności za pobyt mieszkańców Tarnowa w domach pomocy społecznej na terenie innych powiatów wyniosła 3.120.750 zł. W 2019 r. w przypadku **10** osób, przebywających w domach pomocy społecznej poza Tarnowem Gmina Miasta Tarnowa nie ponosiła opłat za ich pobyt (koszty utrzymania mieszkańca w domu pomocy społecznej w pełnej wysokości pokrywał sam mieszkaniec i rodzina).

Asystent rodziny – ustawa o wsparciu kobiet w ciąży i rodzin „Za życiem”

Do zadań MOPS wynikających z cytowanej ustawy, należy również pomoc i wsparcie asystenta rodziny. Rodziny w których na świat przychodzi niepełnosprawne dziecko często nie mogą sobie poradzić z towarzyszącymi im wówczas emocjami. Asystent pomaga w zrozumieniu sytuacji życiowej, pokonaniu barier oraz w kształtowaniu odpowiednich postaw i zachowań niezbędnych w złożonych sytuacjach życiowych. Wykonywana przez asystenta praca była adekwatna do zgłaszanych potrzeb, a wszystkie rodziny na rzecz których świadczone było wsparcie w formie asystentury były objęte szczególną troską. Kierowana pomoc dostosowana była do oczekiwań wszystkich członków rodziny. Do szczegółowych zadań asystent rodziny należało:

- wsparcie i towarzyszenie emocjonalne - dawanie wspierających komunikatów, okazywanie akceptacji, empatii, tworzenie bezpiecznej i przyjaznej atmosfery emocjonalnej z elementami poradnictwa psychologicznego oraz elementami interwencji kryzysowej,
- wsparcie informacyjne - dostarczenie informacji o ofertach wsparcia i pomocy rodzinie dostępnych w miejscu zamieszkania, z uwzględnieniem poradnictwa małżeńskiego i wychowawczego,
- wsparcie instrumentalne - organizowanie działań samopomocowych, występowanie przez asystenta rodziny w imieniu osób, na ich żądanie do podmiotów (z wyłączeniem świadczeniodawców) celem umożliwienia skorzystania ze wsparcia, na podstawie pisemnego upoważnienia,
- wsparcie wartościujące - wskazywanie zasobów indywidualnych, rodzinnych, wzmocnianie więzi wewnątrzrodzinnych i międzypokoleniowych,
- koordynacja wsparcia - opracowywanie indywidualnego katalogu wsparcia oraz pomoc w jego realizacji, we współpracy z innymi służbami społecznymi,
- towarzyszenie instrumentalne i emocjonalne - asystowanie w sytuacjach dnia codziennego, w czasie wizyt w instytucjach, w poszukiwaniu rozwiązań sytuacji trudnych,
- pedagogizacja rodziców - dostarczanie wiedzy na temat procesu wychowawczego, celem wspólnego poszukiwania rozwiązań problemów wychowawczych,
- monitorowanie postępów - wsparcie w utrzymaniu zmian,
- działania zaradcze - pomoc w sytuacjach zagrażających życiu lub zdrowiu.

Do realizacji tego zadania MOPS, zatrudnił jednego asystenta rodziny, który objął wsparciem 11 kobiet i ich rodzin w której wychowywało się dziecko z nieodwracalnym upośledzeniem albo nieuleczalną chorobą zagrażającą życiu.

Realizacja świadczeń z zakresu rehabilitacji społecznej w ramach środków PFRON

Z pomocy w ramach środków PFRON, korzystali zarówno dorośli, jak i dzieci.

W minionym roku o:

- dofinansowanie uczestnictwa w turnusach rehabilitacyjnych ubiegało się 789 osób niepełnosprawnych wraz z opiekunami; informację o przyznaniu dofinansowania do uczestnictwa w turnusie rehabilitacyjnym otrzymało 664 osoby na łączną kwotę 685.893 zł, natomiast, ze względu na rezygnację 62 osób (liczba obejmuje rezygnację

wnioskodawców wraz z opiekunami oraz przypadki zgonów wnioskodawców po przyznaniu dofinansowania) z uczestnictwa w turnusach rehabilitacyjnych, dofinansowanie wypłacono 602 osobom w kwocie 622.123 zł,

- dofinansowanie zakupu przedmiotów ortopedycznych i środków pomocniczych ubiegało się 859 osób niepełnosprawnych, składając łącznie 1480 wniosków o przedmiotowe dofinansowanie; dofinansowanie do zakupu przedmiotów ortopedycznych i środków pomocniczych otrzymało 725 osób w łącznej kwocie 817.231 zł,
- dofinansowanie zakupu sprzętu rehabilitacyjnego ubiegało się 26 osób niepełnosprawnych; zawarto 23 umowy na przedmiotowe dofinansowanie, z czego (ze względu na rezygnację osób z dofinansowania) zrealizowano 22 umowy, wypłacając dofinansowanie w kwocie 23.392 zł,
- dofinansowanie likwidacji barier architektonicznych, technicznych i w komunikowaniu się ubiegało się 44 osoby, składając łącznie 48 wniosków; zawarto 40 umów, a ze względu na rezygnację 2 osób, zrealizowano 38 umów wypłacając 199.492 zł.

Dofinansowanie sportu, kultury, rekreacji i turystyki osób niepełnosprawnych, otrzymało 522 osoby niepełnosprawne. W tym celu zawarto 13 umów, które zrealizowano wypłacając kwotę 39.038 zł,

Na podstawie ww. ustawy realizowane jest również zadanie dofinansowania warsztatów terapii zajęciowej. W ubiegłym roku dla 3-ch działających w Tarnowie WTZ, w których uczestnikami było 130 osób niepełnosprawnych wypłacono kwotę 2.352.480 zł ze środków PFRON. Natomiast ze środków UMT dofinansowanie działalności tych Warsztatów wyniosło 261.387 zł.

Dofinansowanie z budżetu Gminy Miasta Tarnowa do działalności Warsztatów Terapii Zajęciowej

Warsztaty Terapii Zajęciowej (WTZ) są to placówki wyodrębnione organizacyjnie i finansowo, które mają na celu stwarzanie osobom z niepełnosprawnością możliwość uczestniczenia w rehabilitacji społecznej i zawodowej. Warsztaty prowadzą terapię i rehabilitację społeczną osób niepełnosprawnych z elementami rehabilitacji zawodowej.

W Tarnowie funkcjonują trzy Warsztaty Terapii Zajęciowej prowadzone przez:

- Specjalny Ośrodek Szkolno-Wychowawczy w Tarnowie, ul. Klikowska 190,
- Polskie Stowarzyszenie na Rzecz Osób z Niepełnosprawnością Intelktualną PSONI - Koło w Tarnowie, ul. Ostrofskich 5b,
- Fundację Rozwoju, Edukacji, Pracy, Integracji REPI, ul. Hodowlana 6.

Ponadto, na podstawie porozumienia zawartego pomiędzy Gminą Miasta Tarnowa a Powiatem Tarnowskim, 13 osób (w tym: 2 osoby zrezygnowały z uczestnictwa w ciągu roku) mieszkańców Tarnowa uczęszczało do WTZ działającego przy Stowarzyszeniu Kulturalno - Oświatowym „Piast” w Woli Rzędzińskiej.

Uczestnikami warsztatów w Tarnowie wg danych na koniec 2019 r. było 130 osób niepełnosprawnych intelektualnie, w tym 77 mieszkańców Tarnowa.

Ze środków PFRON na dofinansowanie kosztów tworzenia i działania Warsztatów Terapii Zajęciowej wydatkowano kwotę 2.352.480 zł, co stanowi 90% kosztów działalności Warsztatów. Pozostałe 10% (tj. 261.387 zł) to dofinansowanie z budżetu Gminy Miasta

Tarnowa, oraz kwotę 23.490 zł ze środków Gminy Miasta Tarnowa dla 13 osób niepełnosprawnych (w tym: 2 osób, które zrezygnowały z uczestnictwa w ciągu roku), będących mieszkańcami Tarnowa uczestniczących w Warsztacie Terapii Zajęciowej w Woli Rzędzińskiej.

Szczegółowe zestawienie wysokości dofinansowania z budżetu Gminy Miasta Tarnowa na działalność WWTZ przedstawiono w poniższej tabeli

Wysokość dofinansowania z budżetu Gminy Miasta Tarnowa do działalności WTZ	
WTZ w Tarnowie przy ul. Hodowlanej 6	90.480
WTZ w Tarnowie przy ul. Ostrogskich 5b	70.374
WTZ w Tarnowie przy ul. Klikowskiej 190	100.533
WTZ Stowarzyszenia Kulturalno - Oświatowego „Piast” w Woli Rzędzińskiej	23.490

Źródło: Opracowanie własne

Nadzór nad działalnością WTZ funkcjonujących na terenie miasta sprawuje MOPS.

Mieszkania chronione wspierane

Mieszkanie chronione wspierane jest alternatywą dla instytucjonalnych form pomocy. Przeznaczone dla 5 niepełnosprawnych intelektualnie kobiet. Prawo do pobytu w mieszkaniu chronionym mają osoby, które ze względu na niepełnosprawność intelektualną potrzebują wsparcia w funkcjonowaniu w codziennym życiu. Mieszkanie chronione jest formą pomocy społecznej przygotowującą osoby tam przebywające - pod opieką specjalistów (opiekun, terapeuta, psycholog oraz pracownik socjalny) - do prowadzenia samodzielnego życia lub zastępującą pobyt w placówce zapewniającej całodobową opiekę. Pobyt w mieszkaniu chronionym ma charakter odpłatny.

Mieszkanie zlokalizowane przy ul. Mościckiego 78/6, prowadzi wyłonione w drodze otwartego konkursu ofert - Polskie Stowarzyszenie na Rzecz Osób z Niepełnosprawnością Intelektualną PSONI - Koło w Tarnowie.

Koszt zadania finansowany przez Gminę Miasta Tarnowa w minionym roku wyniósł 75 tys. zł.

Kolejne mieszkanie chronione dla 3 mężczyzn niepełnosprawnych intelektualnie, zlokalizowane przy ul. Mościckiego 76/3, prowadzi również wyłonione w drodze otwartego konkursu ofert - Polskie Stowarzyszenie na Rzecz Osób z Niepełnosprawnością Intelektualną PSONI - Koło w Tarnowie. Koszt zadania poniesiony przez Gminę Miasta Tarnowa w 2019 r. wyniósł 73 tys. zł.

Mieszkania chronione wspierane zaspakajają potrzebę wsparcia, szczególnie osób niepełnosprawnych intelektualnie, które pod nadzorem specjalistów mogą samodzielnie funkcjonować w środowisku. Dzięki wsparciu nabierają nowych umiejętności, budują poczucie własnej wartości, zaspakajają potrzebę przynależności i mają poczucie, że są potrzebni innym.

Mieszkania chronione treningowe

Mieszkanie chronione, jest formą pomocy społecznej przygotowującą pod opieką specjalistów osoby tam przebywające, do prowadzenia samodzielnego życia lub wspomagającą te osoby w codziennym funkcjonowaniu. Mieszkanie chronione może być prowadzone przez każdą jednostkę organizacyjną pomocy społecznej lub organizację pożytku publicznego i w zależności od celu udzielania wsparcia prowadzone jest jako mieszkanie chronione treningowe lub mieszkanie chronione wspierane.

W mieszkaniu chronionym treningowym zapewnia się usługi bytowe oraz naukę, rozwijanie lub utrwalanie samodzielności, sprawności w zakresie samoobsługi, pełnienia ról społecznych w integracji ze społecznością lokalną, w celu umożliwienia prowadzenia samodzielnego życia

Mieszkanie prowadzone jest przez wyłonione w drodze otwartego konkursu ofert - Polskie Stowarzyszenie na Rzecz Osób z Niepełnosprawnością Intelktualną PSONI - Koło w Tarnowie. Zlokalizowane jest przy ul. Pszennej 5/9.

W 2019 r. z możliwości zamieszkania w mieszkaniu chronionym skorzystało łącznie 2 usamodzielniane osoby: 2 wychowanków Placówki Opiekuńczo-Wychowawczej. Decyzje o skierowaniu do mieszkania chronionego, zostały wydane po dokonaniu uzgodnień, obejmujących m. in. cel i okres pobytu, rodzaj i zakres świadczonych usług oraz zasad ich świadczenia.

Realizacja zadania w 2019 r. finansowana była z budżetu Gminy Miasta Tarnowa, w ramach którego udzielono na ten cel dotacji w kwocie 52 tys. zł.

13. POZOSTAŁE DZIAŁANIA OŚRODKA PODEJMOWANE W RAMACH PROJEKTÓW SOCJALNYCH I PROGRAMÓW LOKALNYCH

MOPS, podejmował na rzecz mieszkańców miasta Tarnowa liczne działania w ramach projektów współfinansowanych ze środków Unii Europejskiej, projektów socjalnych opracowywanych i realizowanych przez pracowników socjalnych. Był również współrealizatorem wielu programów lokalnych.

Projekt „Aktywnie działamy. Pozytywnie wspieramy. Lokalnie zmieniamy”

Miejski Ośrodek Pomocy Społecznej w Tarnowie w okresie od 1.04. 2016 r. do 31.03.2019 r. realizował projekt pn. „*Aktywnie działamy. Pozytywnie wspieramy. Lokalnie zmieniamy*”, współfinansowany ze środków Unii Europejskiej w ramach Europejskiego Funduszu Społecznego w ramach Regionalnego Programu Operacyjnego Województwa Małopolskiego 2014-2020, 9 Oś Priorytetowa, Działania 9.1, Poddziałania 9.1.1.

Celem głównym projektu była aktywizacja społeczna i zawodowa 300 osób zamieszkałych na terenie Miasta Tarnowa. Projekt poprzez poprawę oraz wzmocnienie szans na zatrudnienie uczestników projektu miał przyczynić się do ich aktywnego włączenia w życie społeczno-zawodowe.

Grupą docelową projektu były w szczególności osoby bezrobotne/nieaktywne zawodowo, osoby niepełnosprawne, osoby, które cechowała bezradność w sprawach opiekuńczo-wychowawczych i prowadzeniu gospodarstwa domowego oraz osoby bezdomne.

Dla każdego uczestnika projektu została opracowana na podstawie indywidualnej diagnozy potrzeb ścieżka aktywizacji społeczno - zawodowej, zawierająca trafne i efektywne działania przyczyniające się do zwiększenia integracji społecznej oraz aktywizacji zawodowej, tj. realizowane były instrumenty o charakterze społecznym, edukacyjnym, zdrowotnym i zawodowym, w formie indywidualnej i/lub grupowej.

Uczestnicy projektu skorzystali m.in. z takich form wsparcia o charakterze społecznym jak: indywidualne - coaching psychologiczny, poradnictwo specjalistyczne psychologiem, psychoterapia, treningi kompetencji rodzicielskich, treningi motywacji do działania, treningi radzenia sobie ze stresem, treningi skutecznej komunikacji, indywidualne wsparcie rozwoju osobistego, treningi relaksacji, a także grupowe m.in. takie jak: warsztaty radzenia sobie ze stresem, treningi motywacji do działania, treningi radzenia sobie z gniewem, treningi kompetencji społecznych, treningi kompetencji rodzicielskich, treningi konstruktywnego rozładowywania emocji, zabiegi rehabilitacyjne, w Programie Aktywizacja i Integracja - poradnictwo z psychologiem. Instrumenty o charakterze społecznym miały przede wszystkim na celu rozwój u uczestników projektu umiejętności i kompetencji społecznych. Przez cały okres realizacji projektu starano się pracować z uczestnikami m.in. nad: zmianą postrzegania swojego poczucia wartości, sprawczości i odpowiedzialności za swoje życie. Działania te, miały na celu również pracę z uczestnikami nad budowaniem i rozwijaniem sieci kontaktów i relacji społecznych, orientacji na cele, umiejętności pracy w grupie czy pod presją stresu, a przede wszystkim motywacją do zmiany, w tym motywacją do podjęcia zatrudnienia, oraz poczucia pewności na rynku pracy.

Wychodząc naprzeciw potrzebom uczestników zostały również zrealizowane: wsparcie asystenta rodziny i wsparcie asystenta osobistego osoby niepełnosprawnej oraz zabiegi rehabilitacyjne. Natomiast dla dzieci i młodzieży z zaburzeniami ze spektrum autyzmu - uczestników projektu, zostały zorganizowane zajęcia takie formy wsparcia jak: grupowe zajęcia, tj.: zajęcia sensoryczno-plastyczne, trening umiejętności społecznych, hipoterapia, terapia EEG Biofeedback, zajęcia rehabilitacyjne na krytej pływalni oraz indywidualne zajęcia takie jak: integracja sensoryczna, muzykoterapia, terapia behawioralna, spotkanie z psychologiem, zajęcia dogoterapii,

Ponadto, uczestnicy zostali objęci instrumentami wyposażającymi w umiejętności, kompetencje i kwalifikacje zawodowe. Zrealizowane zostały staże, prace społecznie użyteczne, kursy zawodowe (m.in. kurs operator wózków jezdniowych z bezpieczną wymianą butli gazowych, kurs sekretarki, kurs obsługi kasy fiskalnej z fakturowaniem) oraz kursy edukacyjne (m.in. kursy prawa jazdy kat. B, kurs kosmetyczny, kurs florystyki, kurs cukiernika, kurs opiekuna osób starszych, kursy komputerowe ECDL w zakresie różnych modułów, kurs zakładania i prowadzenia własnej działalności gospodarczej).

W wyniku działań informacyjno - promocyjnych w okresie realizacji projektu **347** osób podpisało deklarację uczestnictwa oraz kontrakty socjalne. W ramach projektu zgodnie ze ścieżką zakończyło projekt 184 osoby, 36 osób podjęło zatrudnienie oraz 30 osób podniosło kwalifikacje zawodowe.

Całkowita wartość projektu: 1.905.563,42 zł, w tym dofinansowanie ze środków Unii Europejskiej - 1.619.728,91 zł, wkład własny - 285.834,51 zł.

Projekty socjalne Działu Specjalistycznej Pomocy Środowiskowej

Nazwa projektu	Grupa docelowa	Działania	Źródło finansowania	Koszt projektu (zł)
„Intensywna praca asystenta rodziny z rodziną przeżywającą trudności w wypełnianiu funkcji opiekuńczo-wychowawczych”	Rodziny z małoletnimi dziećmi przeżywające trudności w wypełnianiu funkcji opiekuńczo-wychowawczych	Objęcie wsparciem asystenta rodziny 52 rodzin w ramach projektu socjalnego	Środki zewnętrzne Budżet Gminy Miasta Tarnowa	284.229,30 w tym: budżet GMT - 186.862,91 środki zewnętrzne 97.366,39 dotacja MUW
Warsztaty edukacyjne dla rodziców „Wychowanie bez klapsa”	Rodzice-klienci MOPS w Tarnowie niewydolni wychowawczo, zagrożeni problemem przemocy w rodzinie, zainteresowani tematem wychowywania bez użycia przemocy	W 2019 r. odbyły się 2 cykle warsztatów, obejmujące 7 dwugodzinnych spotkań	Budżet Gminy Miasta Tarnowa	1.320
„Trening budżetowy”	Klienci MOPS	W 2019 r. odbyły się 2 cykle zajęć, obejmujące 4 dwugodzinne spotkania	Budżet Gminy Miasta Tarnowa	756
„Grupa wsparcia dla rodziców”	Rodzice-klienci MOPS w Tarnowie, zainteresowani wprowadzeniem zmian w swoich relacjach z dziećmi	W 2019 r. odbyło się 8 spotkań grupy wsparcia dla rodziców. Spotkania trwały po 2 godziny i zazwyczaj odbywały się w odstępach dwutygodniowych	Budżet Gminy Miasta Tarnowa	354
„Grupa wsparcia dla osób doświadczających przemocy w rodzinie”	Mieszkańcy miasta Tarnowa. Osoby zdiagnozowane jako	W 2019 r. odbyło się łącznie 3 spotkania grupy wsparcia dla osób doświadczających przemocy	Budżet Gminy Miasta Tarnowa	271

	doświadczające przemocy w rodzinie	w rodzinie		
„Grupa psychoedukacyjna dla osób stosujących przemoc w rodzinie”.	Mieszkańcy miasta Tarnowa. Osoby zdiagnozowane jako stosujące przemoc w rodzinie	W 2019 r. odbyło się łącznie 5 spotkań grupy psychoedukacyjnej dla osób stosujących przemoc w rodzinie	Budżet Gminy Miasta Tarnowa	452
„Wiem Więcej pomagam świadomie”	dzieci w wieku przedszkolnym	Zajęcia warsztatowe, jak pomagać osobom niepełnosprawnym, nauka savoir – vivre oraz uwrażliwienie dzieci na potrzeby tych osób. W zajęciach warsztatowych wzięło udział 60 dzieci	Budżet Gminy Miasta Tarnowa	302
Grupa Wsparcia dla Rodziców dzieci z niepełnosprawnością lub trudnościami adaptacyjnymi „Per Aspera ad Astra”	Rodzice dzieci z niepełnosprawnością, posiadających orzeczenie o potrzebie kształcenia specjalnego lub indywidualnego, dzieci z trudnościami adaptacyjnymi oraz wymagające wsparcia ogólnorozwojowego	Spotkania grupy mają różny charakter: warsztatowy, spotkań ze specjalistami, pikników itp. Działania dotyczą wielu aspektów funkcjonowania rodziny i dzieci z niepełnosprawnością - część działań opiera się na zwiększeniu posiadanej wiedzy, wymianie doświadczeń, udzieleniu wzajemnego wsparcia, inne wpływają na zwiększenie poczucia sprawczości, siły wewnętrznej, umocnieniu rodziny itp., jeszcze inne rozwijają zainteresowania, pobudzają do samorozwoju	Budżet Gminy Miasta Tarnowa	219
„Jestem seniorem - wiem więcej i reaguję”	Osoby starsze z terenu miasta Tarnowa	Spotkanie informacyjno – edukacyjne dot.	1. Budżet Gminy Miasta	8.235

		<p>zjawiska przemocy w rodzinie wobec osób starszych. Spotkanie prowadził psycholog - ks. Józef Partyka</p> <p>Spotkanie informacyjno - edukacyjne w którym przedstawiony został prawny aspekt ochrony osób doświadczających przemocy w rodzinie. Spotkanie prowadzone było przez radcę prawnego - Pana Mariusza Liszkę.</p> <p>Spotkanie informacyjno – edukacyjne dot. zjawiska przestępczości w stosunku do osób starszych . Spotkanie prowadził przedstawiciel Komendy Miejskiej w Tarnowie - asp. szt. Agnieszka Seyrlhuber.</p> <p>Zajęcia z ogólnie – kondycyjne z elementami samoobrony. Spotkanie prowadził przedstawiciel Straży Miejskiej w Tarnowie instruktor samoobrony Pan Janusz Wdowiak. W projekcie uczestniczyły 62 osoby.</p>	<p>Tarnowa</p> <p>2. Koszty zewnętrzne w postaci darowizny w postaci rzeczowej.</p>	
--	--	---	---	--

Źródło: Opracowanie własne

Projekty socjalne Działu ds. Pieczy Zastępczej

Nazwa projektu	Grupa docelowa	Działania	Źródło finansowania	Koszt projektu – w zł
Uniwersytet rodzicielstwa zastępczego	Rodziny zastępcze	Zajęcia warsztatowe dla rodzin zastępczych	MOPS Tarnów	W ramach etatów MOPS
„Aktywne ferie u Juliana”	dzieci i młodzież z rodzin zastępczych	Organizacja czasu wolnego dzieciom i młodzieży poprzez: wyjście do kina, zajęcia artystyczne, wyjście na kartingi, ściankę wspinaczkową	MOPS Tarnów + Kino Millennium+ TOSIR	105
„Karnawał - co za zabawa,,	dzieci i młodzież z rodzin zastępczych	Organizacja czasu wolnego dzieciom i młodzieży poprzez uczestnictwo w zabawie karnawałowej oraz robienie masek karnawałowych	MOPS Tarnów, ZSOiT im. J. Szczepanika	100
„Wielkanoc tęczą malowana”	dzieci i młodzież z rodzin zastępczych	zajęcia artystyczne, tworzenie wielkanocnych zajaczków i pisanek	MOPS Tarnów	220
„Zabawa na całego dla małego i dużego”	dzieci i młodzież z rodzin zastępczych	Obchody Dnia Dziecka	MOPS Tarnów, ZSOiT im. J. Szczepanika	445
„Wakacyjny zawrót głowy”	dzieci i młodzież z rodzin zastępczych	Organizacja czasu wolnego dzieciom i młodzieży: m.in. wyjścia do kina, na tor kartingowy, na trampoliny, na kręgle	MOPS Tarnów	765
„Piknik na Słonecznym Wzgórzu”	rodziny zastępcze	obchody Dnia Rodzicielstwa Zastępczego na „Słonecznym Wzgórzu”	MOPS Tarnów, +sponsorzy	4.510

„W krainie czarów”	dzieci i młodzież z rodzin zastępczych	zabawa andrzejkowa przy współpracy uczniów ze szkoły średniej dla dzieci z rodzin zastępczych	MOPS Tarnów, ZSOiT im. J. Szczepanika	296,64
„Świąteczna Fabryka Magicznego Nastroju 2019- Boże Narodzenie w bombce zaklęte”	dzieci i młodzież z rodzin zastępczych	zajęcia artystyczne – tworzenie bombek świątecznych	MOPS Tarnów	450,50
„Świadoma samodzielność”	Młodzież rozpoczynająca proces usamodzielnienia	Warsztaty edukacyjne	MOPS Tarnów	W ramach etatów MOPS
„Mam na imię dziecko”	Mieszkańcy miasta Tarnowa	Kolportaż ulotek i plakatów	MOPS Tarnów	W ramach etatów MOPS

Źródło: Opracowanie własne

Projekty socjalne Działu Pomocy Osobom Starszym i Niepełnosprawnym

Nazwa projektu	Grupa docelowa	Działania	Źródło finansowania	Koszt projektu
„Punkt Informacyjny dla Seniorów”	Mieszkańcy Tarnowa w wieku 50+	Udzielanie informacji o sposobach i możliwościach uzyskania wsparcia oraz umożliwienie nabycia nowych kompetencji społecznych	GMT	7.200
„Punkt informacyjny dla osób Niepełnosprawnych”	Osoby niepełnosprawne zamieszkałe na terenie Miasta Tarnowa	Poszerzanie wiedzy o prawach i uprawnieniach jakie przysługują osobom niepełnosprawnym	GMT	7.200
„S.O.S dla życia”	Osoby starsze, niepełnosprawne, mieszkańcy Miasta Tarnowa	Przekazanie osobom samotnym tzw. pudełek życia w celu wzrostu szansy na szybka i skuteczną interwencję służb medycznych	GMT	200

Źródło: Opracowanie własne

Udział w realizacji programów lokalnych

Wśród programów lokalnych przyjętych w drodze uchwał Rady Miejskiej w Tarnowie, MOPS był w minionym roku realizatorem lub współrealizatorem następujących programów:

- Program Wspierania Rodziny dla Miasta Tarnowa na lata 2019 - 2021;
- Program osłonowy „Pomoc Gminy Miasta Tarnowa w zakresie dożywiania na lata 2019 - 2023;
- Gminny Program Przeciwdziałania Przemocy w Rodzinie oraz Ochrony Ofiar Przemocy w Rodzinie dla Gminy Miasta Tarnowa na lata 2016 - 2020;
- Programu Działań na Rzecz Osób Starszych w Mieście Tarnowie na lata 2015-2020;
- Program Działań na rzecz Osób Niepełnosprawnych w Mieście Tarnowie na lata 2016 - 2020;
- Gminny Program Profilaktyki, Rozwiązywania Problemów Alkoholowych i Przeciwdziałania Narkomanii dla Miasta Tarnowa na 2019;
- Program współpracy Gminy Miasta Tarnowa z organizacjami pozarządowymi oraz podmiotami wymienionymi w art. 3 ust. 3 ustawy o działalności pożytku publicznego i o wolontariacie na 2019;
- Program Rozwoju Pieczy Zastępczej.

14. OCENA EFEKTYWNOŚCI DZIAŁAŃ PODEJMOWANYCH W ROKU SPRAWOZDAWCZYM

Na podstawie analizowanych danych, można wyciągnąć następujące wnioski:

Spadek łącznej kwoty i liczby przyznanych świadczeń, na zasiłek stały, jest związany w głównej mierze ze spadkiem ilości osób uprawnionych do tej formy wsparcia (spadek liczby mieszkańców miasta) oraz z funkcjonowaniem od 1 marca 2019 r. rodzicielskiego świadczenia uzupełniającego. Świadczenie to ma zapewnić niezbędne środki utrzymania osobom, które zrezygnowały z zatrudnienia, aby wychowywać dzieci lub z tego powodu w ogóle go nie podjęły. W odniesieniu do zasiłków okresowych, zasiłków celowych, zasiłków celowych w ramach wieloletniego rządowego programu „Posiłek w szkole i w domu” na lata 2019 – 2023, daje się zauważyć, że zarówno liczba przyznanych świadczeń oraz wydatkowana na te świadczenia w 2019 r. kwota w porównaniu do poprzednich lat uległa zmniejszeniu. Ma to m.in. związek dobrą sytuacją na lokalnym rynku pracy czy też intensywną pracą socjalną ukierunkowaną na aktywizację zawodową (podjęcie zatrudnienia, płatnych staży zawodowych). Należy zwrócić również uwagę na fakt, że średnia wysokość świadczenia w formie zasiłku okresowego oraz zasiłku stałego uległa zwiększeniu w 2019 r. w porównaniu do lat poprzednich. Miało to związek z tym, że od 1 października 2018 r. obowiązują nowe (wyższe) kryteria dochodowe co bezpośrednio przełożyło się na kwoty świadczeń pieniężnych z pomocy społecznej. Na spadek liczby rodzin ubiegających się o pomoc finansową oraz spadek liczby przyznanych świadczeń, wpłynął fakt, że rodziny otrzymują pomoc z programu 500+, którego celem jest częściowe pokrycie wydatków związanych z wychowaniem dziecka.

Co prawda, świadczenie to nie stanowi dochodu w rozumieniu ustawy o pomocy społecznej, to jednak jest zasobem finansowym rodziny za które mogą one zaspokoić swoje potrzeby. Ponadto, od października 2019 r. zgodnie z ustawą o świadczeniu uzupełniającym dla osób niezdolnych do samodzielnej egzystencji, wypłacane jest świadczenie w kwocie 500 zł miesięcznie. Pomimo, iż świadczenie uzupełniające również, nie jest wliczane do dochodu - do ustalenia prawa do świadczenia pieniężnego z pomocy społecznej, to jednak jest zasobem finansowym wnioskodawców.

Porównując wydatki zrealizowane w 2019 r. do lat poprzednich na rzecz pełnoletnich wychowanków instytucji o których mowa w art. 88 ust. 1 ustawy z dnia 12 marca 2004 r. o pomocy społecznej obserwuje się spadek łącznej kwoty świadczeń wypłaconych na rzecz osób o których mowa wyżej.

Nie bez znaczenia jest fakt, iż klienci MOPS motywowani byli przez pracowników socjalnych do udziału w projektach realizowanych na terenie miasta Tarnowa, które miały na celu szeroko pojętą aktywizację społeczno-zawodową. Osoby korzystające z pomocy społecznej kierowane były do: Centrum Integracji Społecznej - jednostki lokalnej Spółdzielni Socjalnej Serwis w Tarnowie, Tarnowskiego Centrum Integracji Społecznej oraz Centrum Integracji Społecznej utworzonego przez Centrum Edukacji i Wsparcia RESGEST. Ponadto pracownicy socjalni kierowali klientów do udziału w projektach realizowanych przez: Izbę Rzemieślniczą oraz Małej Średniej Przedsiębiorczości w Tarnowie ul. Kochanowskiego 32, Centrum Rozwoju Społeczno-Ekonomicznego Biuro Projektów Tarnów ul. Kościuszki 10, Fundacji im. Hetmana Jana Tarnowskiego „KIS - na terenie subregionu tarnowskiego” Centrum Rehabilitacji Społecznej i Zawodowej ZAZ „Słoneczne Wzgórze”.

Dzięki podjęciu współpracy przez rodziny z asystentem rodziny, nastąpiła częściowa poprawa funkcjonowania rodzin lub utrzymanie ich na tym samym poziomie, głównie w zakresach kompetencji rodzicielskich, umiejętności prawidłowego prowadzenia gospodarstwa domowego czy umiejętności społecznego funkcjonowania.

Z kolei zmniejszenie liczby podmiotów objętych dożywianiem spowodowane jest reformą systemu edukacji. Mniejsza liczba dzieci objętych tą formą wsparcia związana była m.in. z funkcjonowaniem programu 500+.

Nadmienić w tym miejscu należy, iż uchwałą Nr II/24/2018 Rady Miejskiej w Tarnowie z dnia 29 listopada 2018 r., został przyjęty program osłonowy pn. „Pomoc Gminy Miasta Tarnowa w zakresie dożywiania na lata 2019 - 2023”. Program powstał na podstawie nowego wieloletniego rządowego programu „Posiłek w szkole i w domu” na lata 2019 - 2023, Program, ma na celu zapewnienie posiłku dzieciom, uczniom i młodzieży wywodzących się z rodzin o niskich dochodach lub znajdujących się w trudnej sytuacji życiowej. Ponadto przewiduje on, iż w szczególnie uzasadnionych przypadkach, gdy dzieci w wieku przedszkolnym oraz dzieci i młodzież w wieku szkolnym nie spełniają wymagań do przyznania pomocy, a wyrażają chęć zjedzenia posiłku, odpowiednio dyrektor szkoły lub przedszkola, informuje MOPS, o potrzebie udzielenia pomocy w formie posiłku. W takim przypadku przyznanie posiłku w szkole, czy przedszkolu nie będzie wymagało wydania decyzji administracyjnej i ustalenia sytuacji rodziny w drodze rodzinnego wywiadu środowiskowego. Przy czym liczba dzieci i uczniów, którym może być udzielona pomoc w ten sposób, nie może przekroczyć 20% liczby dzieci i uczniów dożywianych w szkołach i przedszkolach w poprzednim miesiącu kalendarzowym, a w miesiącu wrześniu, liczby

z miesiąca czerwca. Nowy program osłony wszedł w życie z dniem 1 stycznia 2019 r. Również łączna wartość świadczeń w formie bonów towarowych, realizowanych w 2019 r. uległa zmniejszeniu, jak i również liczba adresatów tych świadczeń. Jak już wspomniano, świadczenie realizowane było w przypadku stwierdzenia przez pracownika socjalnego marnotrawienia przyznawanych świadczeń, ich celowego niszczenia lub korzystania w sposób niezgodny z przeznaczeniem. Dotyczyło to także osób, które nie współpracowały z pracownikiem socjalnym.

Obserwuje się duże zainteresowanie pomocą w formie usług opiekuńczych. Pomimo mniejszej liczby osób, koszty świadczonej pomocy są wysokie na co wpływ ma liczba realizowanych godzin. Z tej formy pomocy często korzystają osoby samotne, leżące, które wymagają kilku godzinnej pomocy w ciągu dnia gdyż pozbawiane są wsparcia ze strony najbliższych. Ta forma pomocy na terenie Tarnowa ma tendencję wzrostową. Coraz więcej osób wymaga uzasadnionej pomocy w codziennym funkcjonowaniu. MOPS przyjmuje dużą liczbę zgłoszeń bezpośrednio ze środowiska od osób zainteresowanych lub krewnych, którzy ze względu na obowiązki zawodowe lub migrację związaną z poszukiwaniem pracy, bądź założeniem własnej rodziny nie są w stanie zaopiekować się rodzicami. Przyjmowane są również zgłoszenia bezpośrednio ze szpitali czy od pracowników przychodni lekarskiej.

MOPS dostrzegając coraz większą potrzebę realizacji zadania w formie skierowania osób wymagających pomocy do domu pomocy społecznej. Pomimo realizacji na terenie Tarnowa usług opiekuńczych, zauważalna jest potrzeba zapewnienia całodobowej opieki instytucjonalnej. Osoby umieszczane w DPS nie posiadają krewnych mieszkających na terenie Tarnowa - często przebywają oni za granicą lub nie mogą ze względu na wykonywaną pracę podjąć się całodobowo opieki nad rodzicami. Wzrasta potrzeba wydawania decyzji o skierowaniu do domu pomocy społecznej dla osób przewlekle psychicznie chorych. Sytuacja ta dotyczy często osób młodych, ubezwłasnowolnionych lub co do których toczy się postępowanie w Sądzie Rejonowym o umieszczenie w DPS bez zgody. W przypadku takich osób na czas trwającego postępowania Sąd wydaje postanowienie o zabezpieczeniu wniosku przez umieszczenie w DPS. Wykonanie postanowień jest niemożliwe ze względu na brak wolnych miejsc, zarówno w powiecie tarnowskim jak i na terenie całego kraju. Stąd czas oczekiwania na miejsce w domu pomocy społecznej dla osób przewlekle psychicznie chorych znacząco się wydłuża. Spowodowane jest to również faktem przebywania w tych jednostkach ludzi młodych, fizycznie zdrowych. Sprawę dodatkowo komplikuje fakt, iż w Tarnowie brak jest Domu Pomocy Społecznej dla osób z zaburzeniami psychicznymi.

Pomimo skrócenia wieku emerytalnego, spadku bezrobocia jak również uczestnictwa w różnych programach zatrudnieniowych (staże, zatrudnienie socjalne, kontrakty socjalne), liczba osób obejmowanych ubezpieczeniem zdrowotnym utrzymuje się na tym samym poziomie. Istnieje prawdopodobieństwo spadku liczby ubezpieczonych w 2020 r. w ramach zatrudnienia socjalnego (CIS) oraz kontraktów socjalnych (RPO) w związku z ich wygaszaniem. Jednakże ogólna liczba ubezpieczonych pozostanie na poziomie z lat ubiegłych tj. w granicach 600 osób. Natomiast analizując dane można zauważyć, że nastąpił wzrost liczby sprawionych pogrzebów. Można przypuszczać, że taki trend utrzyma się w kolejnych latach i jest związany w głównej mierze ze starzeniem się społeczeństwa, zerwaniem więzi rodzinnych. Jeżeli chodzi o obszar przeciwdziałania przemocy, można wnioskować, że pozytywnym efektem podejmowanych na terenie miasta działań interdyscyplinarnych,

edukacyjnych, informacyjnych i profilaktycznych, jest zmniejszająca się liczba rodzin uwikłanych w przemoc.

Działalność Organizatora Rodzinnej Pieczy Zastępczej, przyczyniła się do wielu pozytywnych zamian w zakresie funkcjonowania rodzinnej pieczy na terenie miasta Tarnowa. Zostały zrealizowane działania ponadstandardowe w zakresie projektów na rzecz dziecka i rodziny zastępczej, szczególnie w zakresie alternatywnych form spędzania czasu wolnego oraz przeciwdziałania wypaleniu zawodowemu funkcjonujących rodzin.

Cały czas pracownicy Organizatora Rodzinnej Pieczy Zastępczej, współpracowali i wspierali rodziny zastępcze. Praca z rodzinami, prowadzona była w sposób różnorodny i dostosowany do indywidualnych potrzeb. Rodziny borykające się z problemami (tj. mające problemy wychowawcze z dziećmi, czy też problemy związane z prawidłowym wypełnianiem funkcji rodziny zastępczej), mogły liczyć na pomoc specjalistów zatrudnionych w Dziale ds. Pieczy Zastępczej (tj. psychologów, pedagoga, koordynatorów rodzinnej pieczy zastępczej, czy też prawnika).

W ramach konkursu „Koordynator Rodzinnej Pieczy Zastępczej”, ogłoszonego przez Ministra Rodziny Pracy i Polityki Społecznej, w ramach resortowego Programu wspierania rodziny i systemu pieczy zastępczej, Ośrodek otrzymał dofinansowanie dzięki, któremu utrzymał kadrę koordynatorów Działu ds. Pieczy Zastępczej.

W 2019 r. powstały 4 rodziny zastępcze, w tym 1 niezawodowa oraz 1 rodzina zawodowa o charakterze Pogotowia Rodzinnego.

Również Placówki opiekuńczo-wychowawcze w Tarnowie zapewniały dzieciom prawidłową opiekę i wychowanie. Z dziećmi pracował wykwalifikowany zespół wychowawców, koordynatorów psychologowie i opiekunki dziecięce. Praca z dziećmi była tak zorganizowana, że zaspokojone zostały wszystkie podstawowe potrzeby bytowe, emocjonalne i rozwojowe, zdrowotne i społeczne. Praca z dziećmi realizowana była w oparciu o Indywidualny Plan Pomocy Dziecku, który modyfikowano co pół roku w zależności od potrzeb. W 2019 r. łącznie z działalności placówek wsparcia dziennego w formie specjalistycznej skorzystało 165 dzieci. Wychowawcy placówek zaobserwowali wśród dzieci m.in. następujące rezultaty: zmniejszenie deficytu edukacyjnego, wzrost poczucia bezpieczeństwa, stabilności i własnej wartości, nabycie pozytywnych wzorców zachowania się w grupie, poprawę kondycji fizycznej oraz rozwój zainteresowań. Przypuszcza się również, że w procesie długofalowym, zdeterminowanych działaniach profilaktycznych, nastąpi zmniejszenie liczby dzieci sięgających po środki psychoaktywne i stosujących przemoc oraz zmniejszenie opóźnienia wśród dzieci wieku inicjacji używania środków psychoaktywnych. Ponadto poprzez wzmocnienie funkcji opiekuńczo-wychowawczych tarnowskich rodzin, nastąpi zmniejszenie skutków zaniedbań środowiskowych.

W zakresie świadczeń rodzinnych i świadczeń wychowawczych 500+, ilość beneficjentów pobierających świadczenia w 2019 r. pozostawała na zbliżonym poziomie jak rok wcześniej. Nieznacznie spadła liczba osób korzystających z dodatków mieszkaniowych i energetycznych tym samym zmniejszyły się wydatki Gminy Miasta Tarnowa na ten cel o ok. 9,5 %.

W 2019 r. zmianie uległa wysokość niektórych świadczeń rodzinnych. Od 1 stycznia 2019 r. wzrosła kwota świadczenia pielęgnacyjnego. Również od 1 listopada 2019 r. wzrosła kwota zasiłku pielęgnacyjnego wypłacanego niepełnosprawnym dzieciom, osobom powyżej 16 roku życia z orzeczonym znacznym stopniem niepełnosprawności oraz osobom które ukończyły 75 rok życia. Analizując dane za 2019 r. można zaobserwować, że wzrosła liczba osób korzystających z ww. świadczeń opiekuńczych. Od października 2019 r. wzrosło również kryterium uprawniające do pobierania świadczeń z funduszu alimentacyjnego, co wpłynęło na zwiększenie o ok. 9% liczby osób uprawnionych do pobierania świadczeń z funduszu alimentacyjnego.

Z kolei systematycznie prowadzone działania wobec dłużników alimentacyjnych przyczyniają się do dalszego wzrostu zwrotów dokonywanych przez dłużników alimentacyjnych na poczet spłaty funduszu alimentacyjnego i zaliczki alimentacyjnej. W 2019 r. na konto Gminy Miasta Tarnowa dokonano wpłat od dłużników alimentacyjnych o około 7 % więcej w porównaniu do 2018 r.

Limit środków finansowych na realizację zadań rehabilitacji społecznej osób niepełnosprawnych, które na podstawie ustawy o rehabilitacji zawodowej i społecznej oraz zatrudnianiu osób niepełnosprawnych realizuje MOPS został wydatkowany. W 2019 r., na ww. zadania wydatkowano łącznie kwotę 4.053.756 zł ze środków PFRON i 261.387 zł ze środków Gminy Miasta Tarnowa, dla 2.039 osób niepełnosprawnych.

15. POTRZEBY NA 2020 ROK

W obliczu dokonujących się dynamicznych zmian w pomocy społecznej, trudno jest do końca przewidzieć i zaplanować przyszłość w instytucjach pomocy społecznej.

Mimo to w oparciu o diagnozowane problemy beneficjentów pomocy społecznej i analizę przepisów prawnych, z punktu widzenia potrzeb dotyczących zadań, jakie będą realizowane w 2020 r. przez MOPS, celowym wydaje się zwrócenie uwagi na następujące zagadnienia:

W zakresie środków finansowych na realizację zadań i utrzymanie Ośrodka

Zabezpieczenie w uchwale budżetowej większych środków własnych od wykonania 2019 r. na następujące zadania:

- wynagrodzenia pracowników w związku ze zmianami w kodeksie pracy,
- konieczność wypłacenia odpraw emerytalnych dla 16 pracowników odchodzących w 2020 r. na emeryturę i nagród jubileuszowych dla 23 pracowników,
- zapewnienie pokrycia inflacji - koszty usług oraz wzrost kosztów energii.

W zakresie spraw kadrowych

- Pracownicy socjalni -

Przepisy ustawy z dnia 12 marca 2004 r. o pomocy społecznej oraz przepisy im towarzyszące nakładają na pracowników socjalnych coraz więcej zadań, które ze względu na charakter pracy socjalnej są bardzo czasochłonne. Zatrudnienie pracowników socjalnych posiadających odpowiednie kwalifikacje i uprawnienia, pracujących w terenie zgodnie z art. 110 ust 11

ustawy o pomocy społecznej, jest nieodzowne aby sprawnie i terminowo realizować zadania. Zwrócenie uwagi na to zagadnienie wynika też z faktu, iż w 2020 r., 15 pracowników nabywa prawo do przejścia na świadczenie emerytalne (łącznie z pracownikami, którzy uzyskali uprawnienia w 2019 r, jednak nie skorzystali z nich), w tym 13 pracowników realizujących pracę socjalną. Ważną kwestią jest również, podnoszenie kwalifikacji zawodowych pracowników.

– *Asystenci rodziny* -

Wzorem lat ubiegłych, w przypadku ogłoszenia przez Ministerstwo Rodziny, Pracy i Polityki Społecznej konkursu „Resortowego programu wspierania rodziny i systemu pieczy zastępczej - asystent rodziny i koordynator rodzinnej pieczy zastępczej”, Ośrodek wystąpi z wnioskiem o dofinansowanie zadania z zakresu koordynator rodzinnej pieczy zastępczej i asystent rodziny.

W zakresie realizacji świadczeń rodzinnych, 500+ i „Dobry start”

W związku z coraz większą ilością zadań realizowanych przez Dział Świadczeń Rodzinnych i Dodatków Mieszkaniowych, nadal aktualne jest zapewnienie odpowiedniej bazy lokalowej dla Działu z miejscem do obsługi Klientów oraz do realizacji znacznej liczby wpływających wniosków w stosunkowo krótkim czasie i ich przechowywania zgodnie z obowiązującymi przepisami o ochronie danych osobowych.

W 2020 r. w związku z kontynuacją zadania zleconego w zakresie Programu „Dobry start” oraz rozpoczynającym się od 1 sierpnia okresem przyjmowania wniosków o świadczenia rodzinne i świadczenia z funduszu alimentacyjnego w celu ich sprawnej, prawidłowej i terminowej realizacji, niezbędne będzie okresowe zatrudnienie dodatkowych pracowników oraz uruchomienie dodatkowych punktów przyjęć wniosków, jak również przeprowadzenie kampanii informacyjnej w lokalnych mediach, na stronach internetowych Urzędu Miasta Tarnowa i MOPS.

W zakresie realizacji zadań na rzecz rodzin przeżywających trudności w realizacji funkcji opiekuńczo-wychowawczej

W celu poszerzenia oferty pomocowej, która mogłaby efektywnie i długotrwale pomagać rodzinom przeżywającym trudności w realizowaniu funkcji opiekuńczo - wychowawczych, niezbędne jest zwiększenie liczby szkoleń w formie warsztatowej dla pracowników socjalnych i asystentów rodziny (np. praca z dzieckiem wykorzystywanym seksualnie, szkolenia z zakresu: pracy w nurcie TSR, porozumienia bez przemocy NVC) i objęcie asystentów rodziny wsparciem w formie superwizji.

W zakresie realizacji zadań na rzecz osób niepełnosprawnych i starszych

Na terenie miasta Tarnowa istnieje potrzeba powstania domu pomocy społecznej dla osób przewlekle psychicznie chorych ze względu na rosnącą liczbę osób potrzebujących wsparcia w tym zakresie.

Obserwowana jest również większa potrzeba zapewnienia pomocy w formie usług opiekuńczych w miejscu zamieszkania. Z tej formy pomocy korzysta coraz więcej osób. Zauważalna jest również potrzeba zapewnienia większej ilości godzin w ciągu miesiąca dla

jednej osoby ze względu na stan zdrowia i brak samodzielnego zaspokajania nawet najbardziej podstawowych potrzeb dnia codziennego.

W zakresie realizacji zadań na rzecz rodzin zastępczych i wychowanków tych rodzin

Biorąc pod uwagę realizację zadań Organizatora Rodzinnej Pieczy Zastępczej zasadnym jest:

- zapewnienie środków na zwiększenie liczby rodzin zastępczych zawodowych,
- prowadzenie akcji promocyjnych,
- tworzenie optymalnych warunków mieszkaniowych i finansowych dla osób pragnących podjąć się pełnienia roli rodzica zastępczego,
- utrzymanie obecnej liczby koordynatorów oraz w miarę potrzeb zwiększenie ilości etatów, celem wspierania i współpracy z rodzinami zastępczymi,
- szkolenia dla kadry specjalistów pracujących z rodzinami zastępczymi,
- stworzenie odpowiednich warunków mieszkaniowych służących pełnemu usamodzielnieniu młodzieży pochodzącej w placówek opiekuńczo-wychowawczych i rodzin zastępczych,
- współpraca z placówkami medycznymi, celem zabezpieczenia miejsc w specjalistycznym leczeniu dzieci i młodzieży z rodzin zastępczych na terenie miasta Tarnowa.

Ponadto z punktu widzenia potrzeb realizacji zadania publicznego w zakresie wspierania rodziny i systemu pieczy zastępczej pod nazwą: „Prowadzenie placówki wsparcia dziennego w formie specjalistycznej” w 2020 r., celowym wydaje się zwrócenie uwagi na dalsze udzielanie pomocy i wsparcia w opiece i wychowaniu dziecka rodzinom przeżywającym trudności w wypełnianiu funkcji opiekuńczo-wychowawczych. Odnosząc się do kwestii potrzeb pomocy społecznej powinno się jeszcze raz podkreślić i wspomnieć o miejscu instytucji pomocy społecznej we współczesnych realiach - pomoc społeczna nie jest bowiem w stanie funkcjonować i skutecznie wypełniać swoich zadań bez odpowiedniego wsparcia otoczenia - samorządu terytorialnego, sektora zdrowotnego, edukacji, policji, organizacji pozarządowych, itp. Tylko stała i systematyczna współpraca między tymi jednostkami pozwoli na skuteczne pomaganie i wdrażanie aktywnej polityki społecznej, której ośrodek pomocy społecznej będzie animatorem w środowisku lokalnym.

Istotnym wydaje się zaakcentowanie, iż cechą charakterystyczną dzisiejszego społeczeństwa - również tarnowskiego - jest wysokie tempo starzenia się ludności. Starzenie się społeczeństwa nie powinno być jednak postrzegane jako problem, lecz wyzwanie. Władze na szczeblu lokalnym powinny nadal wdrażać politykę aktywizacji seniorów, wykorzystania potencjału ludzi starszych oraz poprawy warunków ich życia. Należy promować aktywne starzenie się, nie zaś dominujący model „biernej starości”. Należy realizować politykę polegającą na upodmiotowieniu seniorów tak, aby stali się oni aktywnymi aktorami życia społecznego, a nie jedynie biernymi odbiorcami usług społecznych. W obliczu zmian demograficznych oraz zaniku instytucji wielopokoleniowej rodziny, konieczna będzie realizacja skutecznej polityki w zakresie zapewnienia opieki (w tym instytucjonalnej) seniorom nie mogącym samodzielnie funkcjonować - dotyczy to szczególnie jednoosobowych gospodarstw domowych. Już dziś można zaobserwować wyraźną preferencję do pozostania na starość (nawet związaną z niepełnosprawnością) w swoim naturalnym środowisku. Należy

zatem nadal podejmować działania na rzecz zwiększenia pomocy środowiskowej sprawowanej w domu osoby starszej, jak i tworzenia placówek instytucjonalnych o charakterze dziennej opieki np. w razie nieobecności pracującego członka rodziny. Powinno się rozbudowywać odpowiednią infrastrukturę w środowisku zamieszkania osób starszych np. kluby seniora, ośrodki dziennego pobytu, mieszkania chronione.

16. PODSUMOWANIE

Wsparcie, na rzecz mieszkańców miasta - beneficjentów pomocy społecznej udzielane było, kiedy jednostka lub rodzina nie wykorzystywała własnych uprawnień, zasobów i możliwości, bo ich nie miała lub nie potrafiła w sposób właściwy ich wykorzystać. Poprzedzały ją z reguły świadczenia z systemu ubezpieczeń społecznych, jak również zasiłki rodzinne czy pomoc dla bezrobotnych.

Praca z osobami czy rodzinami, polegała na zaspakajaniu bieżących, podstawowych potrzeb oraz długofalowym działaniu prowadzącym do pozyskania lub odbudowania zasobów własnych (wiedza, umiejętności zawodowe, interpersonalne, kompetencje rodzicielskie, funkcjonowanie społeczne, warunki mieszkaniowe, zdrowotne), poszerzaniu możliwości samodzielnego funkcjonowania i umiejętnego korzystania z uprawnień.

Działania pomocowe miały na celu zapobieganie trudnym sytuacjom życiowym, a w konsekwencji dysfunkcjom społecznym. Zwracano uwagę na rolę prewencji, która nie tylko pozwalała nie dopuszczać do pojawiania się problemów, ale również obniżała koszty udzielania pomocy.

Niebagatelną rolę odgrywały realizowane i współrealizowane projekty socjalne, programy osłonowe, lokalne, jak również te finansowane z funduszy unijnych. Wdrażanie wielu nowatorskich rozwiązań w ramach tzw. dobrych praktyk, wspieranie inicjatyw lokalnych.

Inną ważną i odpowiedzialną grupą realizowanych zadań stanowiły działania interwencyjne, podejmowane w sytuacji zagrożenia życia lub zdrowia oraz bezpieczeństwa osób i ich rodzin lub najbliższego otoczenia. Był to najtrudniejszy obszar pracy, wymagał bowiem podejmowania szybkich i trafnych decyzji oraz działań - często wbrew woli osób wymagających pomocy (chorzy psychicznie, ofiary przemocy).

Należy w tym miejscu zaznaczyć, że realizacja zadań statutowych i ponadstandardowych jest niezwykle pracochłonna i czasochłonna, ze względu na bardzo biurokratyzowany system przyznawania pomocy (obszerne druki, duża ilość dokumentów, konieczność wielokrotnej weryfikacji wywiadów, częste zmiany przepisów wykonawczych).

W celu osiągnięcia wysokich standardów, MOPS, dążąc do skutecznego udzielania wsparcia osobom i rodzinom, które mimo osobistego zaangażowania, nie są w stanie samodzielnie rozwiązywać swoich problemów, upowszechniał metodę pracy interdyscyplinarnej, nie tylko w zakresie współpracy instytucjonalnej lecz również w ramach Ośrodka. Poszczególne działy oraz osoby w nich zatrudnione zobowiązane były do wspólnego wypracowywania procedur dotyczących określonych problemów, w tym diagnozowania zasobów występujących w mieście. Właściwa współpraca, wymiana doświadczeń między działami, praca zgodna z zasadami przyjętego w Ośrodku w drodze Zarządzenia nr 30/2012 Dyrektora Miejskiego Ośrodka Pomocy Społecznej w Tarnowie

z dnia 27 czerwca 2012 r., „Kodeksu etyki pracowników Miejskiego Ośrodka Pomocy Społecznej”, miała bezpośredni wpływ na skuteczne działania.

Trzeba zaznaczyć, iż współczesna pomoc społeczna obejmuje zarówno dotychczas występujące dysfunkcje indywidualne i społeczne, jak i nowe, mało znane lub nieznanne czy też nieujawnione zjawiska jak np. uzależnienia od Internetu, hazardu, zaburzenia odżywiania, choroby psychiczne dzieci i młodzieży, handel ludźmi itp. Formy oferowanych świadczeń muszą więc nadążać za zmieniającą się rzeczywistością społeczną; być adekwatne do potrzeb klientów, efektywne i ekonomiczne. Praca we wszystkich obszarach życia każdego człowieka – niezależnie od wieku, stanu zdrowia, wykształcenia, statusu materialnego, pochodzenia, narodowości, wyznawanej religii itp.; zmaganie się z wszelkimi dysfunkcjami, trudnościami życiowymi, zagrożeniami indywidualnymi i społecznymi wymaga ogromnej, rozległej, specjalistycznej wiedzy, właściwie ukształtowanych postaw życiowych oraz szczególnych umiejętności interpersonalnych osób niosących pomoc.

Realizacja pomocy (bez względu na formę) adresowana do różnych kategorii klientów, wymaga niejednokrotnie konsultacji i współpracy z wieloma podmiotami. Wiele działań prowadzonych na rzecz społeczności lokalnej, Ośrodek realizował we współpracy z instytucjami rządowymi i samorządowymi oraz organizacjami pozarządowymi, którym leży na sercu dobro mieszkańców miasta. Na terenie Tarnowa działa bowiem wiele podmiotów, które w swoich statutach mają zapisaną działalność pomocową. Dzięki kontynuacji i poszerzaniu współpracy z organizacjami pozarządowymi i instytucjami publicznymi oraz sumiennej i profesjonalnej pracy pracowników Ośrodka, na rzecz rozwiązywania problemów jednostkowych i społecznych, mieszkańców tarnowskiej społeczności lokalnej, możliwe było objęcie wszechstronnym wsparciem wszystkich potrzebujących wsparcia społecznego tarnowian.

Reasumując stwierdzić należy, że diagnozowane problemy beneficjentów pomocy społecznej, rozwiązywane były z wykorzystaniem zasobów kadrowych, finansowych i instytucjonalnych.

17. DZIAŁANIA PODEJMOWANE PRZEZ JEDNOSTKI POMOCY SPOŁECZNEJ NADZOROWANE PRZEZ MOPS

Tarnowski Ośrodek Interwencji Kryzysowej i Wsparcia Ofiar Przemocy, ul. Szarych Szeregów 1

- Tarnowski Ośrodek Interwencji Kryzysowej i Wsparcia Ofiar Przemocy realizuje zadania:
- a) ośrodka interwencji kryzysowej,
 - b) specjalistycznego ośrodka wsparcia dla ofiar przemocy. Jest jedną z 35 takich placówek w kraju - dofinansowywanych z budżetu państwa - i jedną z dwóch w województwie małopolskim.
 - c) opracowuje i realizuje programy korekcyjno - edukacyjne dla osób stosujących przemoc w rodzinie.

Na realizację zadań Ośrodka, w 2019 r. uzyskano dotację z budżetu państwa w wysokości 432.690 zł, w tym: na prowadzenie specjalistycznego ośrodka wsparcia dla ofiar przemocy w rodzinie -420.000 zł i na prowadzenie programów korekcyjno-edukacyjnych dla sprawców przemocy - 12.690 zł. Gmina Miasta Tarnowa, przekazała - na realizację zadania pn. „prowadzenie ośrodka interwencji kryzysowej” - środki w wysokości 544.168,92 zł, w tym: środki z budżetu Powiatu Dąbrowskiego, w wysokości 9.000 zł na realizację zadania polegającego na zapewnieniu gotowości świadczenia usług ośrodka interwencji kryzysowej dla mieszkańców Powiatu Dąbrowskiego.

W ramach realizacji zadań ośrodka interwencji kryzysowej, osobom doświadczającym trudnej sytuacji życiowej udziela się natychmiastowej pomocy, w tym: poradnictwa psychologicznego, pedagogicznego, socjalnego, prawnego. W uzasadnionych sytuacjach – całodobowego schronienia.

Problemy najczęściej zgłaszane przez klientów, w 2019 r. to: przemoc, konflikty rodzinne, kryzysy małżeńskie, brak wiedzy o instytucjach, procedurach i zasadach udzielania pomocy, brak wiedzy prawnej, choroby, zaburzenia psychiczne, trudności wychowawcze, rozwód, zdrada, uzależnienia i współuzależnienie, wykorzystanie seksualne. Pozostałe kategorie zgłaszanych problemów: depresja, myśli samobójcze, trudności finansowe, kryzys wartości, bezdomność.

Liczba przeprowadzonych interwencji - 2 .571,

Liczba klientów - 1.008,

Liczba osób korzystających z całodobowego pobytu - 2.

Na podstawie postanowień sądów, na terenie Ośrodka odbywały się spotkania rodziców z mieszkającymi z drugim rodzicem dziećmi.

W 2019 r na podstawie Porozumienia Gminy Miasta Tarnowa z Powiatem Dąbrowskim, TOIKiWOP świadczył pomoc dla mieszkańców Powiatu Dąbrowskiego. Ośrodek zapewniał gotowość świadczenia usług w zakresie: natychmiastowej specjalistycznej pomocy osobom w kryzysie spowodowanym nagłymi zdarzeniami traumatycznymi oraz zapewnienia, w miarę wolnych miejsc całodobowego schronienia. związanego z przeżywanym kryzysem - do 3 miesięcy. Z tej formy pomocy skorzystało 14 mieszkańców Powiatu Dąbrowskiego.

W ramach realizacji zadań specjalistycznego ośrodka wsparcia dla ofiar przemocy w rodzinie, Ośrodek udzielał pomocy, zarówno osobom dotkniętym przemocą w rodzinie, jak i osobom będącym świadkami przemocy domowej oraz ich rodzinom. Odbywały się także spotkania grupy wsparcia dla osób doświadczających przemocy w rodzinie. TOIKiWOP prowadził również systematyczny monitoring sytuacji osób, które korzystały z całodobowego schronienia.

Liczba przeprowadzonych interwencji – 909,

Liczba klientów ambulatoryjnych – 24,

Liczba osób korzystających z całodobowego pobytu – 28, w tym 13 osób dorosłych i 15 dzieci.

Realizując powyższe dwa zadania Ośrodek objął pomocą łącznie 1.060 osób; przeprowadził 3.480 interwencji.

W ramach środków finansowych przeznaczonych na realizację programów korekcyjno - edukacyjnych dla sprawców przemocy w rodzinie, Tarnowski Ośrodek Interwencji Kryzysowej i Wsparcia Ofiar Przemocy prowadził programy korekcyjno-edukacyjne dla

sprawców przemocy - skazanych, przebywających w tarnowskim zakładzie karnym (na terenie ZK w Tarnowie, ul. Konarskiego).

Łącznie programem objęto 15 osób w jednej grupie.

Dom Pomocy Społecznej im. Św. Brata Alberta, ul. Szpitalna 53

Dom Pomocy Społecznej im. Świętego Brata Alberta w Tarnowie, jest miejską jednostką organizacyjną o zasięgu ponadgminnym. DPS dysponuje 154 miejscami dla osób przewlekle somatycznie chorych oraz 10 miejscami dla osób w podeszłym wieku.

Działalność Domu łączy całodobową opiekę nad mieszkańcami DPS oraz świadczenie usług opiekuńczych w Dziennym Domu Pobytu dla mieszkańców Tarnowa, którzy nie zamieszkują w DPS. Dom dysponuje 50 miejscami dziennego pobytu. Jest to forma pomocy w trybie dziennego wsparcia dla osób, które ze względu na wiek, chorobę lub niepełnosprawność wymagają częściowej opieki i pomocy w zaspokajaniu niezbędnych potrzeb życiowych

W stacjonarnej placówce, oprócz sprawowania całodobowej opieki oraz zaspokajania niezbędnych potrzeb bytowych i opiekuńczych, prowadzona jest działalność rehabilitacyjna i terapeutyczna.

Wszystkie osoby korzystające z usług Domu mogą uczestniczyć w różnorodnych formach terapii zajęciowej. Zajęcia miały charakter indywidualny oraz grupowy. Ważnym elementem pracy z podopiecznymi Domu było pielęgnowanie tradycji tj. uroczyste obchodzenie świąt, urodzin i innych ważnych wydarzeń z życia podopiecznych, oraz spotkania międzypokoleniowe z udziałem mieszkańców miasta i przedstawicieli różnych instytucji i organizacji społecznych.

W 2019 r. w celu podniesienia standardu usług w Domu kontynuowano remont pokoi mieszkalnych - koszt modernizacji pokoi wraz z wymianą instalacji oraz projektem wyniósł 135.000 zł. Dokonano doposażenia i wymianę sprzętu rehabilitacyjnego. Zakupiono i wymieniono m.in. 84 łóżka rehabilitacyjne sterowane pilotem, krzesła, stoliki i szafki za kwotę 414.689 zł., w tym dotacja Wojewody 305.000 zł. W ubiegłym roku zakupiono samochód osobowy Ford Transid do przewozu niepełnosprawnych mieszkańców Domu za kwotę 169.986 zł, w tym dotacja PEFRON 80.000 zł. Wykonano nową instalację elektryczną wraz z montażem nowych suszarek w pralni oraz nową instalację gazową wraz z montażem nowych kociołków warzelnych za kwotę 75.030 zł. Prace te związane były z koniecznością wyłączenia z użytkowania starej kotłowni parowej, produkującej parę technologiczną na potrzeby kuchni i pralni. Zadanie to współfinansowane było również z dotacji środków Wojewody.

Dom Pomocy Społecznej, ul. Czarna Droga 48

Dom jest placówką o zasięgu ponadgminnym, zapewnia całodobową opiekę osobom, które ze względu na wiek i stan zdrowia nie są w stanie samodzielnie funkcjonować w środowisku. Dysponuje 87 miejscami przeznaczonymi dla osób starszych.

Dom świadczy usługi bytowe, opiekuńcze i wspomagające dostosowane do indywidualnych potrzeb mieszkańców.

W ramach usług wspomagających, mieszkańcy mogli uczestniczyć w różnych formach terapii zajęciowej i rehabilitacji. W minionym roku mieszkańcy brali udział

w spotkaniach w ramach integracji międzypokoleniowej z uczniami szkół podstawowych i ponadgimnazjalnych, z podopiecznymi z zaprzyjaźnionych domów pomocy społecznej i seniorami z Tarnowa.

W celu polepszenia standardu świadczonych usług, w 2019r. wykonano:

- Częściowy remont instalacji wodnej DPS 27.691 zł
- Remont pomieszczeń zaplecza gospodarczego 20.293 zł

Ogółem 47.984 zł

Zakupiono:

- łóżka rehabilitacyjne z materacami przeciwoleżynowymi 38.450 zł
- maszynę szorującą do podłóg 14.500 zł
- generator dwutlenku chloru 40.699 zł
- odzież i pościel dla mieszkańców 6.095 zł

Wymieniono zużyte wyposażenie 10.050 zł

Ogółem: 109.794 zł

Dom Pomocy Społecznej dla Dzieci, Młodzieży i Dorosłych Niepełnosprawnych Intelktualnie, prowadzony przez Zgromadzenie Sióstr Miłosierdzia św. Wincentego a Paulo, ul. Robotnicza 4

Dom przeznaczony jest dla 80 mieszkańców niepełnosprawnych intelektualnie - stan na dzień 31.12.2019 r. wynosił 79 osób (63 dzieci i młodzieży niepełnosprawnych intelektualnie oraz 16 osób dorosłych niepełnosprawnych intelektualnie).

Dom funkcjonuje zgodnie z uzyskanym zezwoleniem „stałym” - decyzja Nr 17/2010 Wojewody Małopolskiego z dnia 15 listopada 2010 r. Decyzją Wojewody Małopolskiego WP-III.9423.12.2019 z dnia 8 kwietnia 2019 r., Organ Prowadzący otrzymał zezwolenie na prowadzenie Domu Pomocy Społecznej dla Dzieci, Młodzieży i Dorosłych Niepełnosprawnych Intelktualnie, przeznaczonego dla 17 osób dorosłych niepełnosprawnych intelektualnie oraz 63 dzieci i młodzieży niepełnosprawnych intelektualnie.

W okresie sprawozdawczym: 7 osób zostało umieszczonych w DPS, natomiast 4 osoby zmarły.

W DPS funkcjonuje Zespół Terapeutyczno - Opiekuńczy. Placówka zaspokaja potrzeby:

- socjalno – bytowe;
- opiekuńczo – lecznicze;
- wspomagające;
- rehabilitacyjne;
- edukacyjne.

Dom Pomocy Społecznej prowadzony przez Polskie Stowarzyszenie Osób Niepełnosprawnych Intelktualnie PSONI - Koło w Tarnowie z siedzibą przy ul. Ostrogskich 5B

W 2019 r. w Domu Pomocy Społecznej przy PSONI - Koło w Tarnowie mieszkało łącznie 17 osób dorosłych z niepełnosprawnością intelektualną w tym; 7 kobiet w wieku od 37 - 68 lat, i 10 mężczyzn w wieku od 23 - 59 lat.

Siedmiu mieszkańców przebywało w DPS na tzw. starych zasadach, skierowani przed 1.01.2004 r., pozostających 10 osób na nowych (skierowani po 1.01.2004 r.).

Osoby mieszkające w DPS pochodziły z miasta Tarnowa (10 osób) i okolic (7 osób); pobierały rentę socjalną z ZUS (13 osób), rentę z KRUS (2 osoby) emeryturę (1 osoba) oraz zasiłek stały (1 osoba). Szesnastu mieszkańców pobierało zasiłek pielęgnacyjny (MOPS lub ZUS).

Mieszkańcy Domu miały orzeczenia o stopniu niepełnosprawności, w tym: niepełnosprawność w stopniu głębokim - 2 osoby, niepełnosprawność w stopniu znacznym 8 osób, niepełnosprawność w stopniu umiarkowanym - 7osób.

W Domu Pomocy Społecznej przy PSONI - Koło w Tarnowie, działał zespół terapeutyczno - opiekuńczy. Wszyscy mieszkańcy mieli zapewnioną całodobową opiekę.

Na dzień 31.12.2019 r., jedna osoba ukończyła edukację w ramach SOSW w Tarnowie, sześć osób odbywało rehabilitację zawodową i społeczną w ramach WTZ. Jeden mieszkaniec brał udział w projekcie na rzecz aktywności zawodowej w którym ukończył kurs ogrodniczy. Osiem osób poprawiło swoje funkcjonowanie społeczne.

Wszyscy mieszkańcy DPS regularnie brali udział w dostępnych w mieście formach aktywności społecznej, wyjazdach, wyjściach i innych działaniach zorganizowanych przez placówkę oraz w ramach realizacji projektów socjalnych planowanych przez pracownika socjalnego domu. DPS organizował w 2019 r. dwie imprezy o charakterze integracyjnym.

Środowiskowy Dom Samopomocy im. Św. Kingi al. Matki Bożej Fatimskiej 6, prowadzony przez Zgromadzenie Sióstr Najświętszej Rodziny z Nazaretu, Prowincja Krakowska

Środowiskowy Dom Samopomocy im. św. Kingi, realizuje zadanie, polegające na prowadzeniu placówki dla 60 osób niepełnosprawnych intelektualnie, poprzez zaspokajanie podstawowych potrzeb bytowych, opiekuńczych. W procesie rehabilitacji społecznej dużą rolę odgrywa integracja ze społecznością lokalną.

W minionym roku: całkowitą opieką i pomocą w podstawowych czynnościach życiowych zostały objęte przede wszystkim osoby z głębokim i znacznym stopniem upośledzenia. Osoby niepełnosprawne ze sprzężeniami uczestniczyły w zajęciach dostosowanych do ich indywidualnych możliwości. Osobom z lekkim i umiarkowanym upośledzeniem stworzono warunki do nabywania lub udoskonalania nabytych już podstawowych czynności życia codziennego. Wszyscy uczestniczyli w zajęciach rekreacyjno - kulturalnych. Umożliwiono, wszystkim chętnym, zaspokojenie potrzeb religijnych poprzez przygotowanie do Sakramentów Świętych, uczestnictwo w codziennej modlitwie, comiesięcznej Spowiedzi i Komunii Świętej.

Wszystkim uczestnikom zapewniano gorące posiłki - zgodnie z prośbą rodziców lub opiekunów.

Środowiskowy Dom Samopomocy „Zielona Przystań”, ul. Piotra Skargi 29 a

Środowiskowy Dom Samopomocy „Zielona Przystań”, od 15.10.2015 r. funkcjonował jako placówka typu C. Od 09.2017 r. został poszerzony o typ A. Natomiast od 10.2019 r .przyjmuje osoby z niepełnosprawnościami sprzężonymi lub spektrum autyzmu.

Adresatami usług świadczonych w placówce są: osoby przewlekle psychicznie chore, z niepełnosprawnością sprzężoną, spektrum autyzmu, oraz osoby wykazujące inne przewlekle zaburzenia czynności psychicznych.

W 2019 r. z uczestnictwa w zajęciach ŚDS skorzystało 67 osób.

Wykorzystana w 2019 r. dotacja ze środków Wojewody Małopolskiego wynosiła 87.6951 zł (podstawowej dotacji) i 41.008,50 zł (środki przekazane na osoby u których występuje niepełnosprawność sprzężona). Wysokość dotacji na jednego uczestnika wynosiła:

- od stycznia do września 2019 r. - 1752,50 zł
- od października do grudnia 2019 r.- 1752,50 zł

Natomiast pojedynczy koszt na jednego uczestnika z niepełnosprawnościami sprzężonymi lub spektrum autyzmu wynosi 2278,25 zł.

W 2019 r. dla uczestników prowadzono systematyczne działania wspierająco - aktywizujące w oparciu o funkcjonowanie pracowni terapeutycznych oraz podział uczestników na grupy. Prowadzono również poradnictwo psychologiczne i terapeutyczne dla uczestników ŚDS oraz ich rodzin i opiekunów. Powodzeniem cieszyły się zajęcia logopedyczne. Prowadzono liczne działania, których celem była integracja uczestników ŚDS z lokalnym środowiskiem. Formy integracji społecznej obejmowały zwykle udział w spotkaniach okolicznościowych, imprezach integracyjnych i kulturalnych.