

**KOMENDA MIEJSKA  
PAŃSTWOWEJ STRAŻY POŻARNEJ  
W TARNOWIE**



***I N F O R M A C J A***

**KOMENDANTA MIEJSKIEGO PAŃSTWOWEJ STRAŻY POŻARNEJ  
W TARNOWIE**

***O STANIE BEZPIECZEŃSTWA OCHRONY  
PRZECIWPOŻAROWEJ I ZAGROŻENIACH POŻAROWYCH  
NA TERENIE MIASTA i POWIATU TARNOWSKIEGO  
w 2019 ROKU***

*(Do użytku służbowego)*

**TARNÓW 2020 ROK**

## Spis treści

1	ZABEZPIECZENIE LOGISTYCZNO - TECHNICZNE I ORGANIZACYJNE.....	2
1.1	Przygotowanie do działań ratowniczo-gaśniczych.....	2
1.2	Budżet.....	3
1.3	Gospodarka transportowa i zabezpieczenie techniczne jednostek.....	3
1.4	Sprzęt pozyskany na wyposażenie KM PSP Tarnów w roku 2019.....	4
1.5	Środki przekazane przez Gminę Miasta Tarnów.....	6
2	DZIAŁANIA INTERWENCYJNE.....	7
2.1	Statystyka i analiza powstałych zdarzeń.....	7
3	DZIAŁANIA KONTROLNO – ROZPOZNAWCZE.....	12
3.1	Czynności kontrolno-rozpoznawcze.....	12
3.2	Zagrożenie życia ludzi.....	14
3.3	Przekazanie obiektów do użytkowania.....	14
3.4	Zakłady dużego i zwiększonego ryzyka powstania poważnej awarii przemysłowej (ZDR i ZZR).....	14
3.5	Imprezy masowe.....	15
3.6	Wypoczynek letni i zimowy.....	15
3.7	Profilaktyka.....	15
4	WSPÓLDZIAŁANIE Z OCHOTNICZYMI STRAŻAMI POŻARNYMI.....	17
4.1	Szkolenie członków OSP.....	17
4.2	Budowa sieci jednostek OSP włączonych do Krajowego Systemu Ratowniczo – Gaśniczego.....	17
4.3	Inspekcje Gotowości Operacyjnej jednostek OSP.....	17
4.4	Ćwiczenia, zawody i obozy.....	18
4.5	Dotacje dla OSP.....	19
5	W N I O S K I.....	22

# **1 ZABEZPIECZENIE LOGISTYCZNO - TECHNICZNE I ORGANIZACYJNE.**

## **1.1 PRZYGOTOWANIE DO DZIAŁAŃ RATOWNICZO-GAŚNICZYCH.**

Na terenie powiatu tarnowskiego i Tarnowa zadania ratownicze prowadzą dwie Jednostki Ratowniczo – Gaśnicze Państwowej Straży Pożarnej w Tarnowie, zlokalizowane przy ul. Klikowskiej i ul. Błonie w Tarnowie oraz Posterunek Czasowy w Siedliskach. Ponadto na obszarze chronionym przez Komendę Miejską PSP funkcjonują następujące jednostki ochrony przeciwpożarowej:

- Zakładowa Straż Pożarna w GRUPIE AZOTY S.A.,
- 39 jednostek OSP włączonych do KSRG,
- 90 jednostek OSP współdziałających z systemem.

Stan etatowy Komendy Miejskiej Państwowej Straży Pożarnej w Tarnowie w 2019 r. pozostał na tym samym poziomie i wynosił 199 funkcjonariuszy. Wobec powyższego faktu współczynnik liczby strażaków na 1000 mieszkańców wynosi 0,65.

Bieżące utrzymanie wszystkich obiektów Komendy Miejskiej PSP w Tarnowie realizowane było w 2019 roku poprzez dokonywanie wymaganych przeglądów i badań instalacji technicznych oraz prowadzenie prac remontowych w budynku przy ulicy Klikowskiej ze środków własnych, wygospodarowanych z oszczędności oraz dotacji z Gminy Miasta Tarnowa oraz Starostwa Powiatowego w Tarnowie.

W ramach poprawy warunków BHP oraz socjalnych w 2019 r. wykonano w obiektach KM PSP Tarnów:

- zakończono zadanie pt. „Przywrócenie stanu pierwotnego pokrycia dachowego na budynku JRG nr 2 – etap II” polegające na remoncie przeciekającego dachu,
- prace remontowe w pomieszczeniach archiwum Komendy,
- prace remontowe w pomieszczeniu sali narad.

W ramach programu „Na Straży Danych” w 2019 r. zmodernizowano sprzęt oraz oprogramowanie komputerowe przystosowując je do wymagań stawianych dla aplikacji związanych z elektronicznym zarządzaniem dokumentami.

Ponadto pozyskano nieodpłatnie z innych służb mundurowych oraz instytucji pojazdy oraz sprzęt teleinformatyczny z przeznaczeniem dla jednostek OSP: 122 samochody, radiotelefony oraz inny sprzęt.

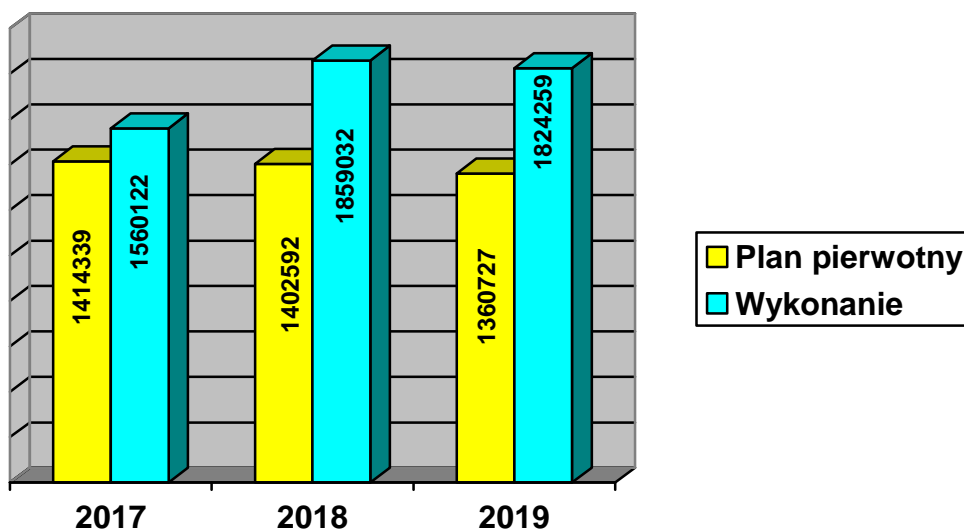
## 1.2 BUDŻET.

Struktura budżetu KM PSP w Tarnowie w latach 2018 – 2019.

	Rok 2018		Rok 2019	
	<i>Plan pierwotny</i>	<i>Wykonanie</i>	<i>Plan pierwotny</i>	<i>Wykonanie</i>
<b>Razem</b>	<b>15 562 674 zł</b>	<b>16 278 432,61 zł</b>	<b>15 847 889 zł</b>	<b>18 048 078,46 zł</b>
<i>Osobowe i pochodne</i>	13 310 082 zł	13 517 159,74 zł	13 612 162 zł	15 304 709,66
<i>Świadczenia</i>	800 000 zł	765 041,09 zł	795 000 zł	729 109,87 zł
<i>Wydatki rzeczowe</i>	1 402 592 zł	1 859 031,78 zł w tym 22 800 zł GMT 20 000 zł SP	1 360 727 zł	1 824 258,93 zł w tym 57 500 zł GMT
<i>Wydatki majątkowe</i>	50 000 zł GMT	137 200 zł w tym 70 000 zł SP 67 200 zł GMT	80 000 zł GMT	190 000 zł w tym 150 000 zł SP 40 000 zł GMT

Oznaczenia użyte w tabeli: GMT- Gmina Miasta Tarnowa; SP- Starostwo Powiatowe w Tarnowie

Wydatki rzeczowe w latach 2017 – 2019 w złotych.



## 1.3 GOSPODARKA TRANSPORTOWA I ZABEZPIECZENIE TECHNICZNE JEDNOSTEK.

Na dzień 31 grudnia 2019 roku Komenda Miejska PSP w Tarnowie posiadała 40 pojazdów, w tym: 11 samochodów gaśniczych, 25 samochodów specjalnych, 2 pojazdy typu QUAD, pojazd typu AMFIBIA oraz zabytkowy samochód pożarniczy STAR 25.

Ponadto 23 przyczepy specjalistyczne o różnym przeznaczeniu (w roku 2009 było 15 szt.), 7 kontenerów specjalistycznych: inżynieryjno – techniczny, węzowy, sprzętu ochrony dróg oddechowych, proszkowo-gaśniczy, pompowy oraz transportowy, 5 łodzi i pontonów z silnikiem motorowym oraz 180 szt. jednostek sprzętowych napędzanych silnikiem spalinowym.

Gotowość bojowa samochodów i sprzętu silnikowego utrzymywana jest w dużej mierze dzięki systematycznie i terminowo prowadzonym obsługom technicznym pojazdów w warsztacie samochodowym KM PSP w Tarnowie specjalizującymi się w naprawach samochodów pożarniczych. W ramach działań prowadzonych w warsztacie samochodowym wykonano 253 różnego rodzaju napraw, badań technicznych oraz przeglądów sprzętu i samochodów JRG Tarnów. Ponadto na bieżąco realizowana była pomoc techniczna w zakresie napraw i obsługi sprzętu oraz pojazdów dla Jednostek Ochotniczych Straży Pożarnych. Komenda Miejska sprawuje stały nadzór nad sprzętem ochrony dróg oddechowych, organizując bieżące, okresowe oraz generalne przeglądy. Obecnie Komenda Miejska PSP w Tarnowie korzysta z programu „PSP EWIDENCJA” do ewidencji napraw, obsługi i legalizacji sprzętu ochrony dróg oddechowych, dzięki któremu zarówno nasza Komenda jak i Komenda Wojewódzka posiada możliwości stałego nadzoru nad sprzętem ODO z całego obszaru chronionego. Na wyposażeniu Komendy znajduje się 144 szt. aparatów powietrznych (w roku 2009 było 56 szt.), 252 szt. masek indywidualnych, 20 ubrań gazoszczelnych, 258 szt. butli powietrznych oraz pięć stanowisk do ładowania butli (w tym jedno przewoźne) wyposażonych w 300 barowe sprężarki. Na wyposażeniu OSP obecnie znajduje się 183 aparatów ochrony dróg oddechowych, 186 masek i 214 butli powietrznych.

#### **1.4 SPRZĘT POZYSKANY NA WYPOSAŻENIE KM PSP TARNÓW W ROKU 2019.**

W roku 2019 Komenda Miejska PSP w Tarnowie pozyskała od Komendy Wojewódzkiej PSP w Krakowie zestaw hydrauliczny o zwiększonym potencjale ratowniczym marki LUKAS,

W ramach współfinansowania z KW PSP Kraków zrealizowano zakup:

- ubrań specjalnych - 31 kpl. (otrzymano z KW PSP ze środków ustawy modernizacyjnej – 106 636,59 zł),
- butów specjalnych skórzanych - 30 par (KW PSP – 10995,10 zł, KM PSP – 17550,00 zł),
- hełmów strażackich - 20 szt. (KW PSP – 6000,00 zł, KM PSP – 6177,00 zł).
- pompy dużej wydajności do wody zanieczyszczonej (całkowity koszt zakupu 150 tyś. złotych, w tym KW PSP -100 tyś.).

Zakupiono ze środków Komendy Miejskiej PSP w Tarnowie, w tym z rezerwy celowej:

- doposażenie grupy ratownictwa technicznego,
- doposażenie grupy ratownictwa wodnego,
- sprzęt informatyczny i łączności (komputery, monitory, urządzenia wielofunkcyjne, oprogramowanie komputerowe, osprzęt, akumulatory do radiotelefonów),
- utrzymanie w gotowości bojowej sprzętu ODO (obsługi, przeglądy, naprawy),
- odzież specjalna, środki ochrony indywidualnej, przedmioty ekwipunku osobistego (kamizelki ochronne, ubrania specjalne, rękawice specjalne, kominiarki, buty specjalne, hełmy strażackie, sztormiaki, ubrania koszarowe, obuwie koszarowe, pasy strażackie, zatrzaśniki, toporki, sygnalizatory bezruchu, itp.),
- węże pożarnicze,
- wyposażenie kwatermistrzowskie i biurowe (narzędzie wielofunkcyjne, krzesła biurowe, meble biurowe, itp.),
- wyposażenie pomieszczeń warsztatowych (sprzęt i narzędzia warsztatowe),

Sprzęt pozyskany z innych służb mundurowych lub instytucji na potrzeby Komendy Miejskiej PSP w Tarnowie:

- samochód typu SOp marki Jeep Cherokee z napędem 4x4
- samochód typu SOp marki Citroen C5.

Komenda Miejska PSP w Tarnowie przekazała do Jednostek Ochotniczych Straży Pożarnych:

- poduszkowiec ANAKONDA wraz z przyczepką transportową dla OSP Gosławice
- skuter marki DEALIM dla OSP Radłów
- motocykl Honda CROSS dla OSP Szywnałów
- kontener węzowy dla OSP Łęg Tarnowski
- samochód specjalny operacyjny marki Nissan TERRANO dla OSP Żabno,
- samochód specjalny operacyjny marki Skoda Octavia dla OSP Szerzyny
- pojazdy z innych służb mundurowych oraz instytucji np. z Policji i Straży Granicznej,
- zestaw hydrauliczny marki HOLMATRO dla OSP Wietrzychowice
- sprzęt teleinformatyczny,
- radiotelefony przenośne, akumulatory do radiotelefonów.

## **1.5 ŚRODKI PRZEKAZANE PRZEZ GMINĘ MIASTA TARNÓW.**

Gmina Miasta Tarnowa przekazała w 2019 r. Komendzie Miejskiej PSP w Tarnowie łącznie **97500,00zł**, które rozdysponowane zostały na:

- Zakup sorbentów i neutralizatorów
- Zakup umundurowania (ubrania koszarowe, pasy bojowe, rękawice strażackie buty bojowe)
- Zakup konsoli dotykowej UNIKOM 19” (modernizacja systemu łączności)
- Zakup systemu klimatyzacji
- Zakup sprzętu pożarniczego m.in. prądownice, węże hydrauliczne.

## 2 DZIAŁANIA INTERWENCYJNE.

### 2.1 STATYSTYKA I ANALIZA POWSTAŁYCH ZDARZEŃ.

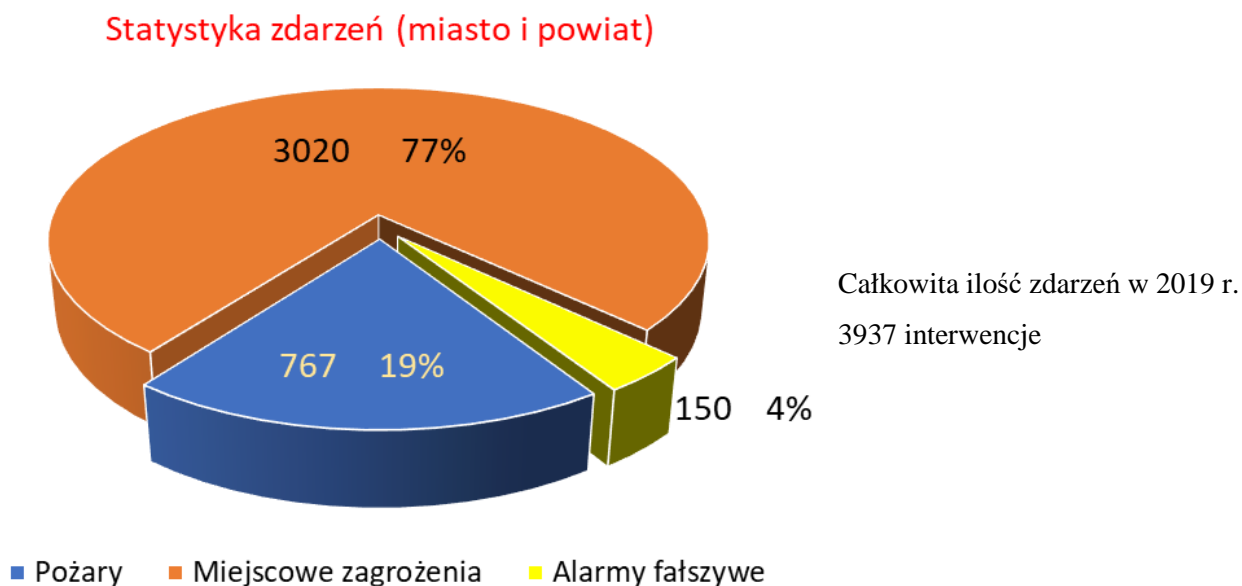
W 2019 roku jednostki ochrony przeciwpożarowej interweniowały 3937 razy, z czego na terenie miasta Tarnowa interwencji tych było 1035. W ogólnej liczbie interwencji, odnotowano 572 pożarów, co w porównaniu do roku poprzedniego skutkuje wzrostem o 141 tego typu zdarzeń. Wśród ogólnej liczby pożarów największą stanowiły: pożary traw i nieużytków rolnych (223 zdarzeń), pożary w obiektach mieszkalnych (220 pożary) oraz w innych obiektach (172 pożarów) a także w środkach transportu (62 zdarzenia).

Odnotowano 2279 miejscowych zagrożeń, co w porównaniu z rokiem 2018 (907) stanowi wzrost o 1372 interwencje. Wśród ogólnej liczby miejscowych zdarzeń największą ilość stanowiły interwencje w obiektach mieszkalnych (855 zdarzeń); z udziałem środków transportu (438 zdarzeń) oraz w innych obiektach (1363 zdarzeń).

W roku 2019 utrzymał się poziom alarmów fałszywych - 51 interwencji, w porównaniu z rokiem 2018 (50 zdarzeń). Zdecydowana większość tych interwencji dotyczyła zgłoszeń w „dobrej wierze” lub wynikała z działania systemu monitoringu pożarowego.

Poniżej przedstawiono w formie tabel i wykresów zestawienia zbiorcze obejmujące działania interwencyjne jednostek ratowniczo-gaśniczych Komendy Miejskiej PSP w Tarnowie za rok 2019 oraz w okresie od 2012 do 2019.

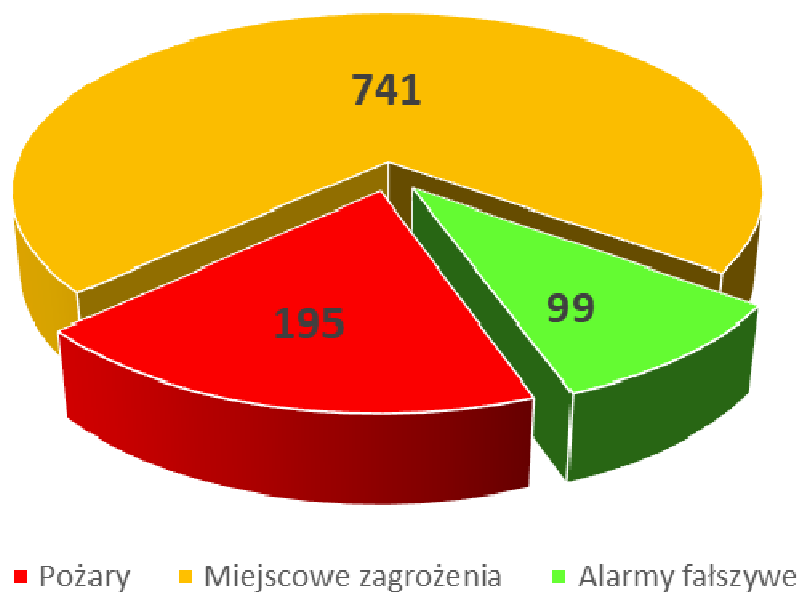
Wykres. Liczba zdarzeń w 2019 r. (suma miasto i powiat)





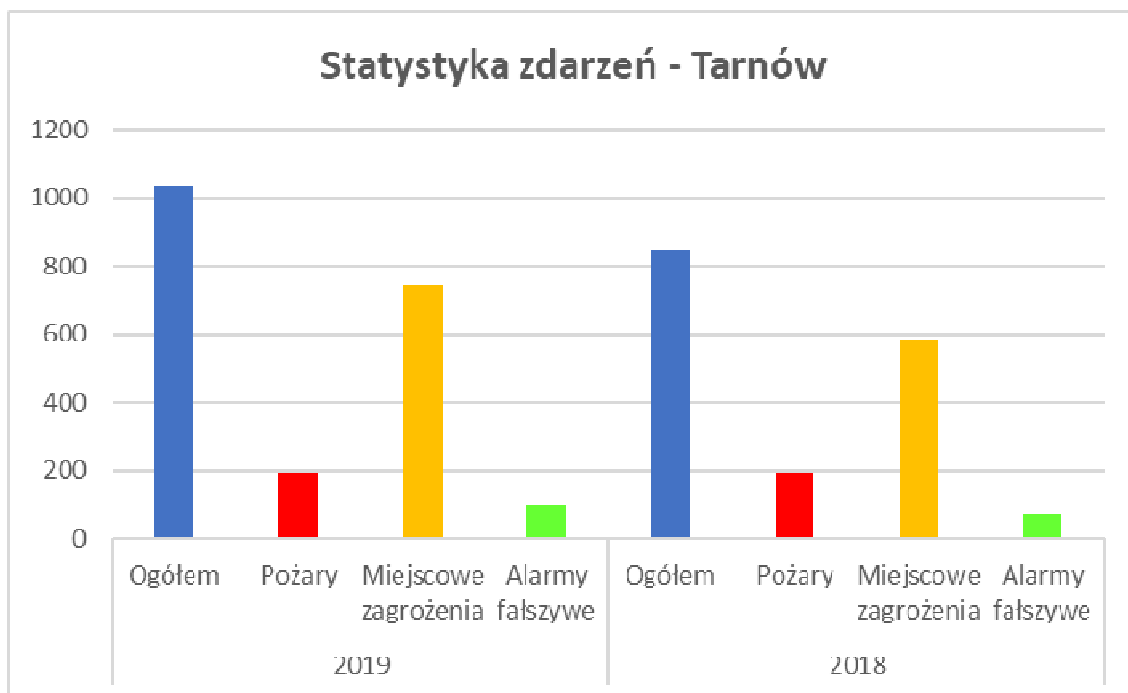
Wykres. Liczba zdarzeń na terenie miasta Tarnowa w 2019 r.

### Statystyka zdarzeń - miasto Tarnów



Całkowita ilość zdarzeń w 2019 r.  
1035 interwencji

Wykres. Liczba zdarzeń na terenie miasta Tarnowa (porównanie za lata 2019-2018).



2019				2018			
Ogółem	Pożary	Miejscowe zagrożenia	Alarmy fałszywe	Ogółem	Pożary	Miejscowe zagrożenia	Alarmy fałszywe
1035	195	741	99	847	194	583	70

Tabela. Zestawienie najczęstszych, prawdopodobnych przyczyny pożarów w 2019 r dla miasta Tarnowa.

<i>Prawdopodobna przyczyna POŻARÓW</i>	<i>2019</i>
Podpalenia (umyślne) w tym wypalanie traw	71
Nieprawidłowa eksploatacja urządzeń grzewczych na paliwo stałe	2
Nieustalone	32
Wady środków transportu	21
Nieostrożność osób dorosłych w pozostałych przypadkach	0
Nieostrożność osób dorosłych przy posługiwaniu się ogniem otwartym, w tym papierosy, zapalaki	2
Wady urządzeń i instalacji elektrycznych, w szczególności przewody, osprzęt oświetlenia, odbiorniki bez urządzeń grzewczych	8
Wady urządzeń grzewczych na paliwo stałe	18
Inne przyczyny	7

Tabela. Zestawienie najczęstszych, prawdopodobnych przyczyny miejscowych zagrożeń w 2019 r dla miasta Tarnowa.

<i>Prawdopodobna przyczyna MIEJSCOWYCH ZAGROŻEŃ</i>	<i>2019</i>
Silne wiatry	101
Przybory wód	12
Opady śniegu	0
Opady deszczu	53
Chemiczne	104
Ekologiczne	3
Radiologiczne	0
Budowlane	8
Infrastruktury komunalnej	7
W transporcie drogowym	181
W transporcie kolejowym	2
W transporcie lotniczym	0
Na obszarach wodnych	4
Medyczne	46

Wykres. Zestawienie obejmujące liczbę zdarzeń w latach 2012-2019.

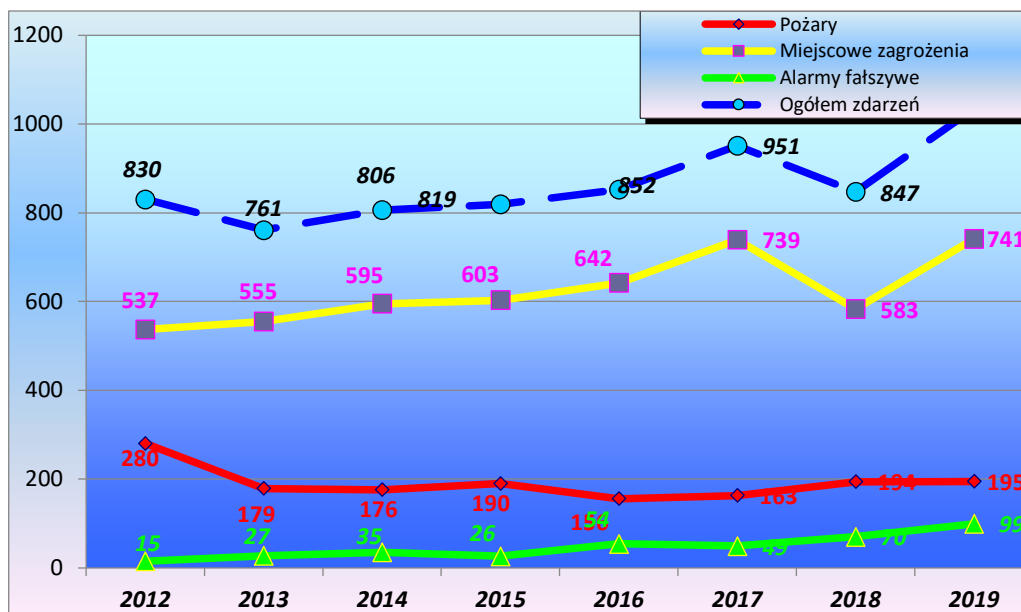
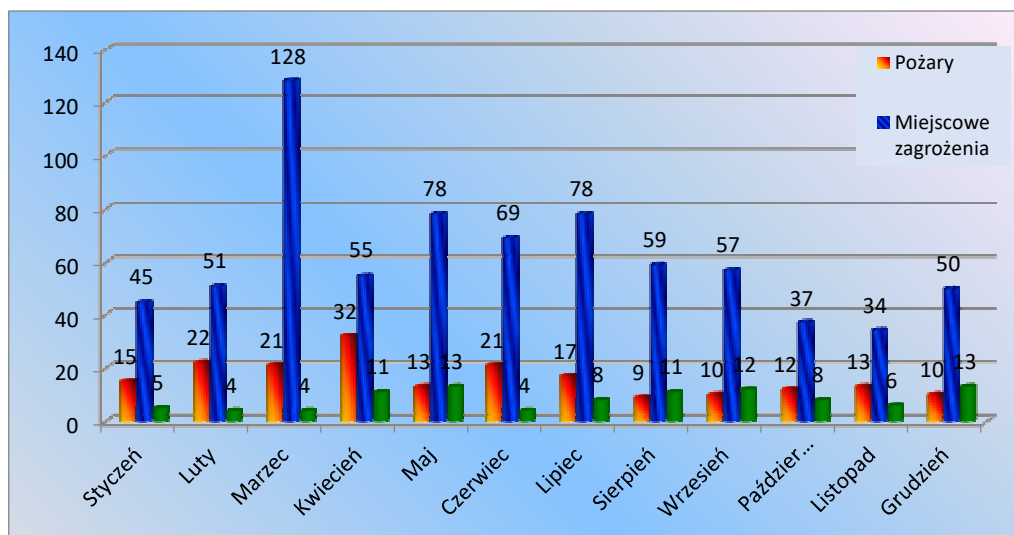


Tabela. Podział zdarzenia według rodzaju i wielkości z uwzględnieniem podziału administracyjnego.

Powiat/gmina	2019 rok				Lata:		
	Ogółem wzrost o 76,2%	Pożary wzrost o 22,7%	Miejsce zagrożenia wzrost o 102,7%	Alarmy fałszywe wzrost o 25%	2018	2017	2016
<b>SUMA (miasto i powiat)</b>	<b>3937</b>	<b>767</b>	<b>3020</b>	<b>150</b>	<b>2235</b>	<b>2793</b>	<b>2318</b>
<b>SUMA powiat tarnowski</b>	<b>2902</b>	<b>572</b>	<b>2279</b>	<b>51</b>	<b>1388</b>	<b>1842</b>	<b>1466</b>
m. Tarnów	1035	195	741	99	847	951	852
Ciężkowice	133	30	102	1	54	106	66
Gromnik	85	17	67	1	41	86	111
Lisia Góra	386	51	325	10	145	182	127
Pleśna	243	45	197	1	94	127	84
Radłów	125	46	78	1	80	103	66
Ryglice	138	24	111	3	60	69	72
Rzepiennik Strzyżewski	90	12	78	0	39	36	29
Skrzyszów	148	28	116	4	83	110	91
Szerzyny	132	21	110	1	37	83	43
Tarnów	355	59	288	8	140	172	166
Tuchów	284	38	244	2	147	213	209
Wierzchosławice	111	25	83	3	100	106	85
Wietrzychowice	59	22	37	0	19	26	9
Wojnicz	180	31	142	7	98	116	93
Zakliczyn	165	22	139	4	88	119	93
Żabno	268	101	162	5	163	188	122

\*- w 2019 r. odnotowano wzrost liczby zdarzeń w stosunku do roku 2018.

Wykres. Liczba zdarzeń w poszczególnych miesiącach w 2019 r. dla miasta Tarnowa



Znaczny wzrost zdarzeń w miesiącu marcu spowodowany był interwencjami związanymi z usuwaniem skutków silnych wiatrów (m.in. powalonych drzew, zwisających konarów, uszkodzonych lub zerwanych dachów na budynkach mieszkalnych) jakie nawiedziły nasz region w dniach 11-13 marca 2019 r. Wzrost ilości miejscowych zagrożeń w okresie od kwietnia do września związany był głównie z usuwaniem skutków zdarzeń po wypadkach komunikacyjnych.

### **3 DZIAŁANIA KONTROLNO – ROZPOZNAWCZE.**

#### **3.1 CZYNNOSCI KONTROLNO-ROZPOZNAWCZE.**

W celu poprawy stanu bezpieczeństwa pożarowego upoważnieni funkcjonariusze Komendy Miejskiej PSP w Tarnowie realizując zadania ustawowe w roku 2019 prowadzili czynności kontrolno-rozpoznawcze w obiektach budowlanych.

Działania prowadzono na podstawie wcześniej opracowanego planu kontroli oraz poza planem w sytuacji konieczności wydania opinii/zajęcia stanowiska lub w trybie interwencyjnym, w przypadkach powzięcia informacji o możliwości wystąpienia zagrożenia życia ludzi lub bezpośredniego niebezpieczeństwa powstania pożaru bądź wystąpienia nowych istotnych okoliczności w zakresie stanu bezpieczeństwa. W roku 2019 przeprowadzono 131 kontroli na terenie powiatu tarnowskiego (gdzie łącznie na terenie miasta Tarnów i powiatu tarnowskiego 258).

Podczas czynności kontrolno-rozpoznawczych w obiektach znajdujących się na terenie miasta Tarnowa stwierdzono 249 nieprawidłowości (łącznie miasto i powiat 453 nieprawidłowości). W wyniku przeprowadzonych kontroli Komendant Miejski PSP w Tarnowie wydał 12 decyzji dotyczących usunięcia uchybień w odniesieniu do obiektów zlokalizowanych na terenie miasta Tarnowa (łącznie 19 takich decyzji w mieście i powiecie), w tym 1 decyzję zakazu eksploatacji. Komendant w 4 przypadkach wydał upomnienia związane z niewykonaniem w terminie nałożonych obowiązków (łącznie 7 upomnień). W odniesieniu do 4 przypadków zastosowano egzekucję w celu przymuszenia zobowiązanego do wykonania ciążących na nim obowiązków. Na winnych zaniedbań i naruszeń przepisów przeciwpożarowych nałożono w mieście Tarnów 2 grzywny w drodze mandatu karnego (gdzie łącznie miasto i powiat 5).

Czynności kontrolno-rozpoznawcze w szczególności prowadzone były (w kolejności malejącej) w obiektach użyteczności publicznej, produkcyjno-magazynowych i zamieszkania zbiorowego. W tych obiektach przeprowadzono na terenie miasta Tarnowa łącznie 120 kontroli (miasto i powiat – 243 kontrole). Kontrolowano także budynki mieszkalne wielorodzinne, gdzie przeprowadzono w sumie 8 kontroli (łącznie w mieście i powiecie 15 kontroli).

Najczęściej występujące uchybienia dotyczyły (wszystkie kontrole w ww. kategoriach obiektów):

- instrukcji bezpieczeństwa pożarowego,
- instalacji użytkowych,

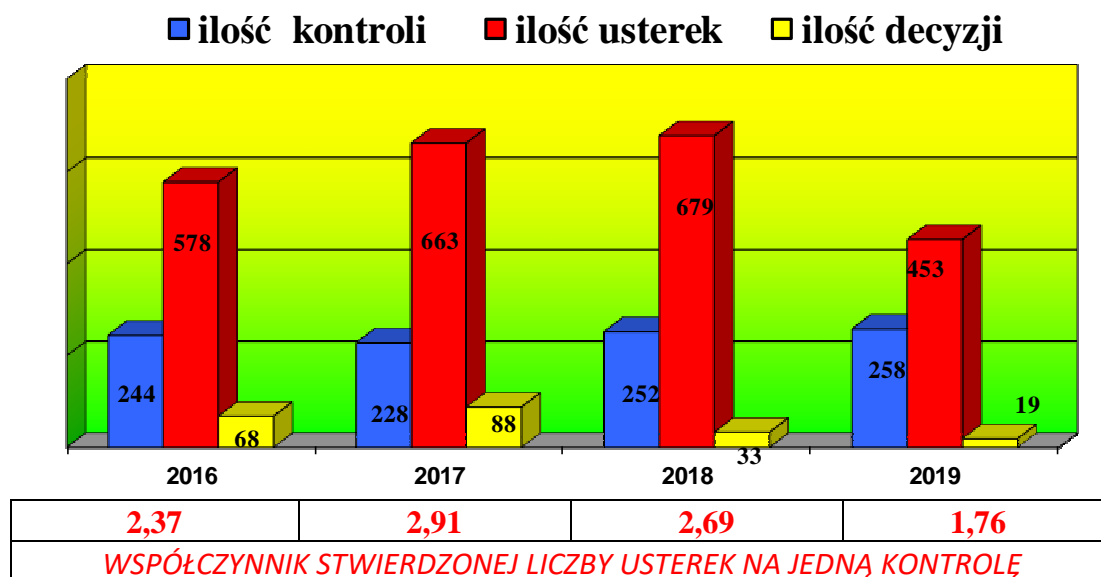
- stanu dróg ewakuacyjnych (m.in. drożność, oznakowanie, składowanie materiałów palnych),
- instalacji wodociągowych przeciwpożarowych,
- gaśnic,
- ewakuacji w zakresie szerokości lub długości dróg ewakuacyjnych,
- ewakuacji w zakresie zabezpieczenia przed zadymieniem dróg ewakuacyjnych,
- ewakuacji w zakresie wystroju korytarzy lub pomieszczeń.

Skontrolowano jeden obiekt typu escape room (jedyne tego typu zidentyfikowany), gdzie wydano zakaz eksploatacji oraz jeden obiekt spełniający cechy syntetycznej definicji tego typu obiektu.

W związku z nowymi obowiązkami w zakresie ppoż. nałożonymi znowelizowaną ustawą o odpadach oraz ustawami ją zmieniającymi, uzgadniano operaty zawierające warunki ochrony ppoż. miejsc magazynowania odpadów oraz prowadzono kontrole obiektów związanych z gospodarowaniem odpadami. Uzgodniono 31 operatów z terenu miasta Tarnowa, z czego pozytywnie 27, negatywnie 1, z warunkiem 3 (łącznie wszystkich uzgodnionych w mieście i powiecie 57). Przeprowadzono 10 kontroli działalności związanej z gospodarowaniem odpadami (w tym na terenie powiatu i miasta łącznie 23), po których wydano 9 opinii w formie postanowień (łącznie miasto i powiat 20).

W związku z pożarami obiektów gospodarowania odpadami, mającymi miejsce na terenie kraju, część kontroli w przedmiotowej materii prowadzono we współpracy z KM Policji w Tarnowie. W Tarnowie zanotowano 1 pożar obiektu związanego z gospodarowaniem odpadami.

Wykres. Działania kontrolno-rozpoznawcze w latach 2016 – 2019, powiat Tarnów i miasto Tarnów



### **3.2 ZAGROŻENIE ŻYCIA LUDZI.**

W ramach przeprowadzonych czynności stwierdzono, że w 4 obiektach występują nieprawidłowości (łącznie w powiecie i mieście 24), które zgodnie z przepisami rozporządzenia MSWiA w sprawie ochrony przeciwpożarowej kwalifikują budynek jako zagrażający życiu ludzi.

Wśród stwierdzanych najczęściej uchybień w tym zakresie należy wymienić:

- przekroczenie długości lub szerokości dróg ewakuacyjnych powyżej granicznych dopuszczalnych wartości,
- niezabezpieczenie przed zadymieniem dróg ewakuacyjnych,
- zastosowanie do wystroju korytarzy albo pomieszczeń materiałów zaklasyfikowanych jako łatwo zapalne lub kapiące pod wpływem ognia.

W odniesieniu do przedmiotowych obiektów wydawano decyzje administracyjne nakazujące dostosowanie do obecnie obowiązujących przepisów techniczno-budowlanych. W jednym przypadku zakazano eksploatacji obiektu (łącznie 2 przypadki w mieście i powiecie).

### **3.3 PRZEKAZANIE OBIEKTÓW DO UŻYTKOWANIA.**

Realizując zapis art. 56 ustawy z dnia 7 lipca 1994 r. prawo budowlane w sprawie zajęcia stanowiska w zakresie zabezpieczenia przeciwpożarowego obiektów nowo budowanych, przebudowywanych lub w których następuje zmiana sposobu użytkowania, przeprowadzono 35 czynności kontrolno-rozpoznawczych (łącznie miasto i powiat 81). W związku z przedmiotowymi „odbiorami” obiektów wniesiono sprzeciwy, uwagi lub zastrzeżenia w 16 przypadkach (odpowiednio łącznie w mieście i powiecie 40).

W części obiektów, po usunięciu stwierdzonych usterek zajęto pozytywne stanowiska w sprawie przekazania ich do użytkowania. Stanowiska w sprawie odbiorów obiektów były każdorazowo przekazywane do Powiatowego Inspektora Nadzoru Budowlanego Miasta Tarnowa, który wydaje decyzje w zakresie pozwolenia na użytkowanie.

### **3.4 ZAKŁADY DUŻEGO I ZWIĘKSZONEGO RYZYKA POWSTANIA POWAŻNEJ AWARII PRZEMYSŁOWEJ (ZDR I ZZR).**

Zgodnie z postanowieniami ustawy z dnia 27 kwietnia 2001 r. Prawo ochrony środowiska, przeprowadzono przy współudziale przedstawicieli Małopolskiego Komendanta Wojewódzkiego PSP, kontrole w zakładach zwiększonego i zakładach dużego ryzyka wystąpienia poważnej awarii przemysłowej tj.: Grupa Azoty S.A. (ZDR) oraz Linde Gaz

Polska sp. z o.o. (ZZR). Poza wyżej wymienionymi jako ZZR kwalifikowane są jeszcze Zakłady Mechaniczne Tarnów S. A. – bez kontroli w ubiegłym roku.

### **3.5 IMPREZY MASOWE.**

Mając na uwadze bezpieczeństwo ludzi podczas imprez masowych, dla 20 imprez (na terenie powiatu i miasta łącznie 40) wydano pozytywne, bądź pozytywne z uwagami opinie w tym zakresie. Negatywnych opinii na terenie powiatu nie było. Opinie wydawano po przeprowadzeniu lustracji obiektu na miejscu planowanej imprezy masowej oraz w oparciu o przedstawianą przez organizatora imprezy dokumentację.

### **3.6 WYPOCZYNEK LETNI I ZIMOWY.**

W związku z zamieszczeniem na stronie Małopolskiego Kuratorium Oświaty wykazu obiektów zgłaszanych na zimowy i letni wypoczynek dzieci i młodzieży tzw. „Bazy Wypoczynku”, funkcjonariusze tut. Komendy na bieżąco śledzili informacje o organizacji wypoczynku.

W oparciu o posiadaną dokumentację z przeprowadzonych czynności kontrolno-rozpoznawczych wydano 2 opinie dotyczących wypoczynku dzieci i młodzieży w obiektach na terenie miasta (łącznie 8 opinii dla miasta i powiatu). Z uwagi na aktualny brak podstaw prawnych, odmawiano wydania opinii dla szkół i placówek oświatowych, które zwolnione są z obowiązku jej posiadania.

### **3.7 PROFILAKTYKA.**

Od września 2005 r. w Komendzie Miejskiej PSP w Tarnowie realizowany jest projekt „Bezpieczny dom”, który od października 2015 r. został włączony do rządowego programu „Bezpieczna +”. Przy Komendzie funkcjonują pomieszczenia edukacyjne o nazwie „Ognik”. Od początku realizacji programu cieszy się on wciąż niesłabnącym zainteresowaniem dzieci i młodzieży. W czasie szkolenia i pobytu w pomieszczeniach edukacyjnych dzieci nabywają praktycznych doświadczeń dotyczących prawidłowych zachowań w przypadku powstania pożaru, a w szczególności bezpiecznej i sprawnej ewakuacji z zagrożonych pomieszczeń. W 2019 r. tarnowski „Ognik” i strażnicę odwiedziło 2185 osób.

Funkcjonariusze Komendy oraz podległych JRG Nr 1 i JRG Nr 2 w Tarnowie uczestniczą w roli obserwatorów w wielu praktycznych sprawdzeniach organizacji oraz warunków ewakuacji z obiektów szkół oraz innych obiektów użyteczności publicznej. W ramach promowania bezpieczeństwa pożarowego funkcjonariusze Komendy odwiedzali pod koniec roku szkoły podstawowe, zachęcając do udziału dzieci i młodzieży w organizowanych konkursach promujących ochronę przeciwpożarową oraz wręczali przy tej



okazji kalendarze oraz ulotki propagandowe. W ramach przedmiotowej akcji odwiedziono 127 szkół.

By zapobiegać przypadkom zatrucia tlenkiem węgla i pożarów w budynkach mieszkalnych prowadzona była i jest aktualnie akcja „Czujka na straży Twojego bezpieczeństwa”. W ramach akcji odbywają się m.in. spotkania i pogadanki w szkołach oraz w klubach seniora dotyczące sposobu przeciwdziałania tego typu zagrożeniom oraz przekazywane są ulotki edukacyjne dotyczące stosowania czujek czadu. W 2019 r. zrealizowano 71 spotkań, w których uczestniczyło 6425 osób.

W sposób cykliczny prowadzone są akcje „Bezpieczne wakacje” oraz „Bezpieczne zimowisko” skierowane do dzieci i młodzieży (dni otwartych strażnic), podczas których zorganizowane grupy zapoznają się ze sprzętem i poznają specyfikę strażackiej służby.

W okresie wiosennym i letnim, kiedy występuje zwiększone zagrożenie pożarowe spowodowane corocznym wypalaniem łąk, torfowisk, wrzosowisk, traw na nieużytkach i terenach śródleśnych prowadzona jest akcja propagandowa w środkach masowego przekazu oraz za pośrednictwem komendantów gminnych OSP, mająca na celu przypomnienie i uświadomienie niebezpieczeństwa, jakie niesie ze sobą ten proceder.

## **4 WSPÓŁDZIAŁANIE Z OCHOTNICZYMI STRAŻAMI POŻARNYMI.**

Współpraca Komendy Miejskiej PSP w Tarnowie z jednostkami ochotniczych straży pożarnych i ogniwami ZOSP RP realizowana jest w zakresie organizacji szkoleń, ćwiczeń, podnoszenia poziomu gotowości bojowej jednostek OSP oraz wsparcia materialnego i finansowego, związanego z wyposażeniem jednostek OSP w sprzęt ratowniczy. Ponadto w stacji ODO prowadzone są przeglądy serwisowe oraz obsługa sprzętu ochrony dróg oddechowych będącego na wyposażeniu ochotniczych straży pożarnych.

### **4.1 SZKOLENIE CZŁONKÓW OSP.**

W ubiegłym roku przeprowadzono 9 szkoleń, na których przeszkolono 231 ratowników OSP.

Tabela. Szkolenia członków OSP w 2019 r.

<b>Nazwa szkolenia</b>	<b>Szkoleń</b>	<b>Osób wyszkolonych</b>
Szkolenie podstawowe strażaków ratowników OSP	5	178
Szkolenie naczelników OSP	2	27
Kierujących Działaniem Ratowniczym OSP	2	26
<b>Razem</b>	<b>9</b>	<b>231</b>

### **4.2 BUDOWA SIECI JEDNOSTEK OSP WŁĄCZONYCH DO KRAJOWEGO SYSTEMU RATOWNICZO – GAŚNICZEGO.**

W 2019 roku nie włączono żadnej jednostki OSP do struktur Krajowego Systemu Ratowniczo Gaśniczego.

### **4.3 INSPEKCJE GOTOWOŚCI OPERACYJNEJ JEDNOSTEK OSP.**

W 2019 roku, zgodnie z opracowanym i zatwierdzonym przez Komendanta Miejskiego PSP w Tarnowie harmonogramem, przeprowadzono 12 kontroli gotowości operacyjnej Jednostek Ratowniczo – Gaśniczych PSP i SKKM, 39 inspekcji gotowości operacyjnej jednostek OSP włączonych do Krajowego Systemu Ratowniczo-Gaśniczego oraz 8 kontroli operacyjnych jednostek współpracujących z systemem.

Najczęstsze uwagi stwierdzone podczas inspekcji gotowości operacyjnej w OSP to:

- brak przeglądu okresowego sprzętu pożarniczego i obuwia dielektrycznego (szelki bezpieczeństwa, gaśnice),
- niewystarczająca ilość lub brak atestowanego uzbrojenia i wyposażenia osobistego (pasy, szelki bezpieczeństwa z amortyzatorem),
- przeterminowany sprzęt i opatrunki w torbach PSP/OSP R1,
- nie aktualizowana dokumentacja operacyjna na pojazdach pożarniczych, „Instrukcji przyjęcia śmigłowca LPR”, mapy terenu działania,
- brak aktualizacji wymaganej dokumentacji w zakresie „Ewidencji wyszkolenia”, „Ewidencji okresowych badań lekarskich dla JOT”,

#### **4.4 ĆWICZENIA, ZAWODY I OBOZY.**

W dniu 9 października 2019 r. pod kryptonimem „PERN – Małopolska 2019” przeprowadzono ćwiczenia na terenie zakładu dużego ryzyka wystąpienia poważnej awarii przemysłowej z udziałem Centralnego Odwołu Operacyjnego oraz Ochotniczych Straży Pożarnych.

Ponadto zrealizowano gminne ćwiczenia taktyczno-bojowe OSP w miejscowości:

- Olszyny g. Rzepiennik Strzyżewski - z zakresu ratownictwa medycznego podczas zdarzeń na drogach - sierpień 2019 r.;
- Stare Żukowice - tematyka obejmująca ratownictwo techniczne podczas wypadków na drogach – sierpień 2019 r.;
- Lichwin z zakresu ratownictwa technicznego oraz pożarów – listopad 2019;
- Zakliczyn – z zakresu ratownictwa technicznego oraz pożarów – listopad 2019 r.;
- Wierzchosławice – szkolenie i ćwiczenia z zakresu ratownictwa wodnego – czerwiec 2019 r.
- Skrzyszów – całoroczny cykl szkoleń z zakresu ratownictwa lodowego i wodnego.

W roku 2019 strażacy KM PSP w Tarnowie pomagali zarządom oddziałów gminnych Związku Ochotniczych Straży Pożarnych w przeprowadzeniu oraz sędziowaniu zawodów gminnych jednostek OSP w:

- minie Wierzchosławice,
- gminie Wietrzychowice,
- gminie Wojnicz,
- gminie Lisia Góra,
- gminie Rzepiennik Strzyżewski
- gminie Ciężkowice,
- gminie Radłów.

- gminie Ryglice,

Przy wsparciu finansowym Ministerstwa Spraw Wewnętrznych i Administracji w kwocie 42700,00 zł zorganizowano w 2019 r. trzy obozy dla Młodzieżowych Drużyn Pożarniczych z terenu gmin: Ciężkowice, Ryglice i Tuchów. W obozach uczestniczyło 140 osób.

#### **4.5 DOTACJE DLA OSP.**

Ochotnicze Straże Pożarne mogły otrzymać dotacje w ramach środków bieżących i inwestycyjnych. Zakres dotacji w 2019 roku obejmował:

- inwestycje budowlane (remonty strażnic),
- zakupy sprzętu transportowego,
- zakupy sprzętu uzbrojenia i techniki specjalnej,
- zakup sprzętu łączności,
- zakupy wyposażenia osobistego i ochronnego,
- organizacja obozów dla Młodzieżowych Drużyn Pożarniczych.

Procedura dotacji rozpoczynała się złożeniem wniosku do Komendanta Miejskiego PSP. Po realizacji zadania zgodnie z umową dotacji, Ochotnicza Straż Pożarna miała obowiązek terminowego rozliczenia się ze środków poprzez przedłożenie faktury zakupu z potwierdzeniem zapłaty, sporządzenie sprawozdania oraz okazanie księgi inwentarzowej wraz z odpowiednimi wpisami.

Ponadto w roku 2019 po raz pierwszy wszystkie jednostki OSP (z wyjątkiem dwóch jednostek ze względu na nieaktualny KRS) z terenu powiatu otrzymały dofinansowanie w wysokości 5000zł. Dotacja kolokwialnie nazywana „5000 plus” pozwoliła jednostkom na zakup różnego rodzaju sprzętu i wyposażenia nie związanego z działalnością bojową np. na wyposażenie świetlicy czy pomieszczenia socjalnego, zakup wyposażenia dla Młodzieżowych Drużyn Pożarniczych. Łączna kwota dofinansowania - 635000zł. II tura dofinansowania „5000+” łączna kwota 29500 dla 13 jednostek OSP. Dofinansowanie dla jednostki OSP Tarnów-Rzędzin obejmowało sprzęt medyczny oraz fantomy edukacyjne do udzielania pierwszej pomocy.

W roku 2019 OSP Tuchów, OSP Ryglice oraz OSP Ciężkowice otrzymały dofinansowanie do organizacji obozów dla Młodzieżowych Drużyn Pożarniczych. Łączna kwota dofinansowania wyniosła 42700 zł.

W 2019 r. przyznano dla jednostek OSP z terenu powiatu łącznie kwotę 693 898zł (MSWIA – **168 800zł**, KSRG – 525 098zł) w ramach dotacji obejmujących zadania „Przygotowanie jednostek ochotniczych straży pożarnych do działań ratowniczo-gaśniczych”

oraz „Zapewnienie gotowości bojowej jednostki ochrony przeciwpożarowej włączonej do Krajowego Systemu Ratowniczo-Gaśniczego”.

W tabelach poniżej przedstawiono zestawienia zbiorcze obejmujące przyznane dotacje w latach 2017-2019.

Tabela. Dotacja w ramach zadania „Zapewnienie gotowości bojowej jednostki ochrony przeciwpożarowej włączonej do Krajowego Systemu Ratowniczo-Gaśniczego” – tzw. dotacja z KSRG.

2017	2018	2019
<p><b>Razem 281 656 zł</b>, w tym:</p> <ul style="list-style-type: none"> <li>– 78 156 zł - wyd. bieżące,</li> <li>– 3 500 zł – inwestycyjne,</li> <li>– 200 000 zł – samochody.</li> </ul>	<p><b>Razem 934 540 zł</b>, w tym:</p> <ul style="list-style-type: none"> <li>– 120 540 zł - wydatki bieżące,</li> <li>– 31 000 zł – wydatki inwestycyjne,</li> <li>– 163 000 zł – remonty strażnic: Jadowniki Mokre, Łęg Tarnowski, Łukowa, Radłów, Ryglice, Rzuchowa, Siedliska, Szerzyny, Szynwałd, Tuchów, Wielka Wieś, Zakliczyn, Zborowice,</li> <li>– 620 000 zł – zakup samochodów: Pogórska Wola, Wojnicz, Żabno.</li> </ul>	<p><b>Razem 525098 zł</b>, w tym:</p> <ul style="list-style-type: none"> <li>– 238774 zł - wydatki bieżące,</li> <li>– 39500 zł – wydatki inwestycyjne (Zestaw hydrauliczny dla OSP Pogórska Wola-31500zł, cylinder rozpierający dla OSP Wielka Wieś -8 tys złotych).</li> <li>– 126824 zł - remonty strażnic: Jadowniki Mokre, Łęg Tarnowski, Radłów, Ryglice, Lisia Góra, Chojnik, Łukowa, Nedomice, Pleśna, Siedliska, Stare Żukowice, Szerzyny, Szynwałd, Tuchów, Zabawa, Zakliczyn, Zborowice.,</li> <li>– 120 000 zł – zakup samochodu: Łęg Tarnowski.</li> </ul>

Tabela. Dotacja w ramach zadania „Przygotowanie jednostek ochotniczych straży pożarnych do działań ratowniczo-gaśniczych” – tzw. dotacja z MSWiA.

2017	2018	2019
<p><b>Razem 138 400 zł</b>, w tym:</p> <ul style="list-style-type: none"> <li>– sorbenty i neutralizatory 20 000 zł,</li> <li>– zakupy inwestycyjne 34 000 zł,</li> <li>– remonty strażnic 40 000 zł,</li> <li>– sprzęt 24 000 zł,</li> <li>– sprzęt łączności 1 400 zł,</li> <li>– umundurowanie 19 000 zł.</li> </ul>	<p><b>Razem 567 500 zł</b>, w tym:</p> <ul style="list-style-type: none"> <li>– samochody: OSP Pleśna – 150 000 zł, OSP Siedliska – 200 000 zł,</li> <li>– narzędzia hydrauliczne – 17 500 zł OSP Koszyce Małe,</li> <li>– remont GBARt OSP Gwoździec – 100 000 zł</li> <li>– remonty strażnic – 55 000 zł dla OSP: Bruśnik, Biała, Pałuszyce-Nowopole, Charzewice, Odporyszów, Otfinów</li> <li>– sprzęt – 22 000 zł</li> <li>– umundurowanie – 23 000 zł.</li> </ul>	<p><b>Razem 168 800zł</b>, w tym:</p> <ul style="list-style-type: none"> <li>– Zestaw pompy dużej wydajności do wody zanieczyszczonej – 40000 zł OSP Miechowice Małe,</li> <li>– Motopompa pożarnicza – 20000 zł OSP Nowa Jastrząbka,</li> <li>– Zestaw do wyważania drzwi – 6000 zł OSP Zalasowa</li> <li>– remonty strażnic – 56 000 zł dla OSP: Burzyn, Jastrzębia, Lichwin, Olszyny, Pałuszyce-Nowopole, Sieradza</li> <li>– sprzęt – 20 000 zł</li> <li>– umundurowanie – 22 000 zł.</li> <li>– łączność – 4800zł</li> </ul>

Tabela. Rozdział środków finansowych w ramach zakupu nowych samochodów dla OSP w roku 2019

Źródło finansowania	<b>GBARt Łęg Tarnowski</b>	<b>GBARt Białolini Radłowskie</b>
Koszt planowy	<b>800 000</b>	<b>800 000</b>
<b>Realizacja</b>	<b>806 000</b>	<b>820 000</b>
NFOŚiGW	240000	
OSP własne	166000	
Gmina	230000	220000
Dotacja KSRG	120000	
Ministerstwo Sprawiedliwości		600000

## 5 WNIOSKI

1. Egzekwować dotychczas wydane decyzje administracyjne, głównie w stosunku do obiektów, w których w latach ubiegłych stwierdzono przypadki zagrożenia życia ludzi.
2. Analizować zagrożenia oraz spełnienie wymogów bezpieczeństwa w zakładach dużego i zwiększonego ryzyka, w tym przeprowadzania wspólnych kontroli z Państwową Inspekcją Pracy i Państwową Inspekcją Ochrony Środowiska.
3. Mobilizować właścicieli i samorządy do systematycznego wykaszania nieużytków w celu ograniczenia procederu wypalania pozostałości roślinnych.
4. Prowadzić edukację społeczeństwa z zakresu szeroko rozumianego bezpieczeństwa przy współpracy z mediami oraz kontynuować akcje społeczno-edukacyjne takie jak: „Bezpieczna +”, „Czad i ogień - obudź czujność”, „Bezpieczny wypoczynek dzieci i młodzieży” w okresie ferii i wakacji, konkursy plastyczne o tematyce przeciwpożarowej, prelekcje i pogadanki z dziećmi w szkołach.
5. Planować sukcesywną wymianę wyeksploatowanych samochodów i sprzętu pożarniczego oraz pozyskiwać środki ochrony indywidualnej w celu osiągnięcia wymaganych norm i standardów. Systematycznie uzupełniać w OSP zarówno kwalifikacje jak i wyposażenie w środki ochrony osobistej posiadające wymagane atesty.
6. Pozyskać, przebadać i przeszkolić nowych członków OSP, szczególnie z uprawnieniami do kierowania pojazdami dla utrzymania gotowości bojowej OSP (zwłaszcza w godzinach 7-15).
7. Dokończyć modernizację systemu łączności.