



*Wczujmy się
w klimat!*

www.44mpa.pl

Plan adaptacji Miasta Tarnowa do zmian klimatu do roku 2030

Załącznik nr 3

Materiały graficzne

Załącznik 3. Materiały graficzne

Mapa 1: Położenie fizycznogeograficzne miasta Tarnowa

Mapa o małej skali, mająca za zadanie przedstawić lokalizację miasta. Mała skala pozwala na umieszczenie, poza konturami granic przedstawianego miasta, również punkty przedstawiające sąsiednie miasta przekraczające 20 tys. mieszkańców. Mapa zawiera ponadto warstwy rzek pochodzące z BDOO, oraz punkty wysokościowe oraz warstwy pochodzące z BDO250 a więc o niższej szczegółowości niż BDOT, ale nie powodujące przesytu informacji utrudniającego interpretację mapy. Na mapie umieszczono również podział jednostek fizycznogeograficznych (mezoregiony) według J.Kondrackiego. Jako podkład wykorzystany został rastrowy numeryczny model terenu o rozdzielczości piksela 25 m oraz cieniowanie pozwalające łatwiej zinterpretować ukształtowanie terenu.

Mapa 2: Wody powierzchniowe i podziemne

Mapa ta ma za zadanie przedstawić zasoby wodne miasta, zastosowano zdecydowanie większą skalę niż w mapie nr 1, ponieważ obszar zainteresowania to jedynie miasto oraz najbliższe okolice. Na mapie zostały zamieszczone przepływające przez miasto rzeki, przy zachowaniu poziomu szczegółowości BDOO, oraz zbiorniki wodne przekraczające 1 ha powierzchni. Naniesiono również Główne Zbiorniki Wód Podziemnych oraz obowiązujący podział Jednolitych Części Wód Podziemnych 2016-2021. W celu ułatwienia orientacji oprócz granic miasta na mapie zostały umieszczone główne drogi krajowe, wojewódzkie i powiatowe. Ponieważ strefą zainteresowań tej mapy jest jedynie obszar miasta, prezentowane zbiorniki wodne ograniczone są jedynie do granic prezentowanego miasta.

Mapa 3: Obszary wrażliwości miasta

Mapa o dużej skali przedstawiająca jedynie wydzielone obszary wrażliwości miasta. Jedynie w celu łatwiejszej orientacji dodano również główne drogi krajowe, wojewódzkie i powiatowe.

Mapa 4: Gęstość zaludnienia

Mapa o dużej skali przedstawia gęstość zaludnienia w każdym z wydzielonych obszarów wrażliwości miasta. Zastosowano jednostkę gęstości zaludnienia liczba osób/ha, a w celu zapewnienia czytelności mapy zastosowano 6 klas gęstości zaludnienia. Ze względu na poziom agregacji obszarów wrażliwości, niemożliwe było osiągnięcie stanu 0 gęstości zaludnienia na obszarach otwartych czy przemysłowych, dlatego pierwsza klasa obejmuje przedział 0-5 osób/ha. W celu łatwiejszej orientacji zamieszczone są również główne drogi krajowe, wojewódzkie i powiatowe.

Źródłem danych o gęstości zaludnienia jest warstwa punktowa, która prezentuje przestrzenne rozłożenie wszystkich mieszkańców miasta. Warstwa ta powstaje przy wykorzystaniu specjalnego algorytmu rozdzielającego zadaną ilość mieszkańców (dane pochodzą z roczników statystycznych GUS lub ewentualnie roczników statystycznych publikowanych przez miasta) na podstawie informacji z BDOT10k. Algorytm ten wykorzystując warstwę zawierającą budynki rozrzuca „dostępnych” mieszkańców między wszystkie budynki mieszkalne, uwzględniając przy tym między innymi informacje o powierzchni i ilości kondygnacji każdego budynku. Dzieląc ilość mieszkańców znajdujących się na terenie danego wydzielenia przez jego powierzchnię uzyskano informację o gęstości zaludnienia w danym wydzieleniu.

Mapa 5: Mieszkańcy poniżej 5 roku życia (udział %)

Mapa 6: Mieszkańcy powyżej 65 roku życia (udział %)

Mapy o dużej skali prezentująca procentowy udział mieszkańców poniżej 5 roku życia oraz procentowy udział mieszkańców powyżej 65 roku życia w ogólnej populacji każdego mieszkalnego obszaru wrażliwości miasta. Informacje na temat populacji mieszkańców poniżej 5 oraz powyżej 65 roku życia została uzyskana w ten sam sposób co dane o ogólnej populacji poszczególnych wydziałów. W celu ułatwienia interpretacji wyników oraz uniknięcia prezentacji zakłamań wynikających z poziomu agregacji obszarów wrażliwości miasta, na mapie prezentowane są jedynie wyniki dla wydziałów mieszkalnych – obszarów mieszkaniowych.

Na Mapie 5 zastosowano stały podział na 4 klasy, natomiast na Mapie 6 zdecydowano się na 8 klas.

Na obu mapach wydzielenia: Obiekty i tereny usług publicznych, Tereny produkcyjne, bazowe składowe i magazynowe, Wielkopowierzchniowe obiekty handlowe, Osnowa przyrodnicza oraz Tereny otwarte zostały zaprezentowane jednolitym szarym kolorem. Na obu mapach umieszczono również główne drogi krajowe, wojewódzkie i powiatowe w celu łatwiejszej orientacji.

Mapa 7: Udział terenów biologicznie czynnych

Mapa o dużej skali prezentująca procentowy udział powierzchni biologicznie czynnej w stosunku do ogólnej powierzchni danego wydzielenia. Informacje na temat powierzchni biologicznie czynnej zostały uzyskane na podstawie rastra Soil Sealing o rozdzielczości 25 m, pozyskany z Europejskiej Agencji Ochrony Środowiska. Przy zastosowaniu szeregu założeń opracowano warstwę przedstawiającą piksele biologicznie czynne i biologicznie nieczynne, a następnie wyliczona została średnia ważona powierzchni biologicznie czynnej na terenie każdego wydzielenia oraz jej udział w stosunku do ogólnej powierzchni danego wydzielenia. W celu czytelnego zobrazowania zdecydowano się zastosować podział pełnego zakresu udziału powierzchni biologicznie czynnej (0-100%) na 7 klas. Aby ułatwić orientację w terenie dodano również główne drogi krajowe, wojewódzkie i powiatowe.

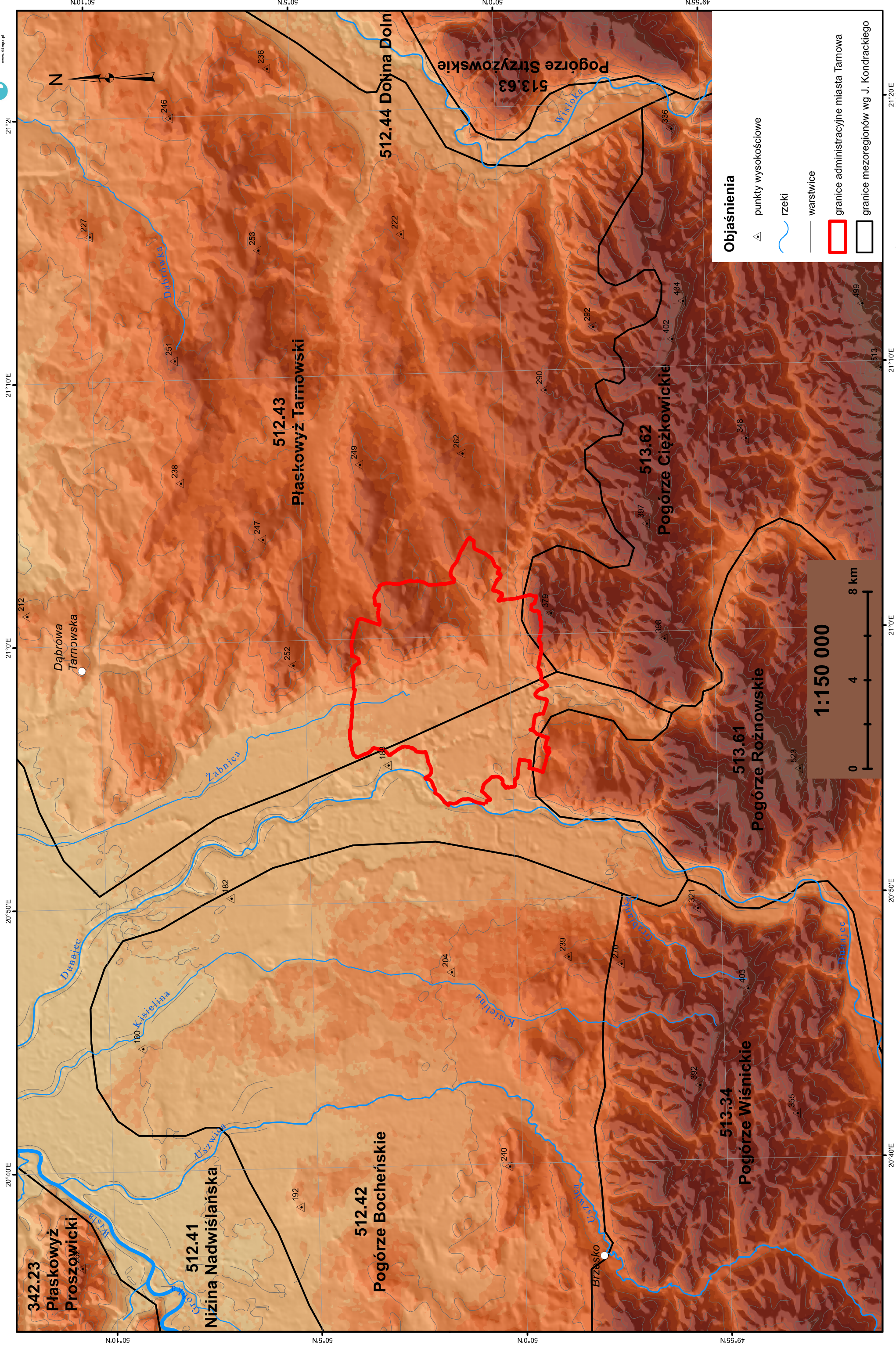
Mapa 8: Udział terenów uszczelnionych

Mapa o dużej skali prezentująca procentowy udział powierzchni terenów uszczelnionych w stosunku do ogólnej powierzchni wydzielonych obszarów wrażliwości miasta. Jako źródło danych wykorzystany został raster Soil Sealing o rozdzielczości 25m pozyskany z Europejskiej Agencji Ochrony Środowiska przedstawiający średni poziom uszczelnienia powierzchni na terenie piksela. Na jego podstawie zostały wyliczone średnie wartości powierzchni uszczelnionej na terenie poszczególnych wydzieleni. W celu czytelnego zobrazowania zdecydowano się zastosować podział pełnego zakresu udziału powierzchni terenów uszczelnionych (0-100%) na 7 klas. Aby ułatwić orientację w terenie dodano również główne drogi krajowe, wojewódzkie i powiatowe.

Mapa 9: Wskaźnik intensywności zabudowy

Mapa o dużej skali prezentująca intensywność zabudowy w poszczególnych obszarach wrażliwości miasta. Wskaźnik intensywności zabudowy policzono jako sumę iloczynów powierzchni budynków i ilości ich kondygnacji w stosunku do powierzchni danego wydzielenia. Wskaźnik ten jest bezwymiarowy, maksymalną wartość osiągnął w obszarze „Zwarta zabudowa historyczna” oraz „Zabudowa śródmiejska kwartałowa”, najniższy zaś dla obszaru „Tereny otwarte”. Dane na temat budynków pozyskano z BDOT10k. Dla uplastycznienia dane te również wniesiono na mapę.

Mapa 1. Położenie fizycznogeograficzne miasta



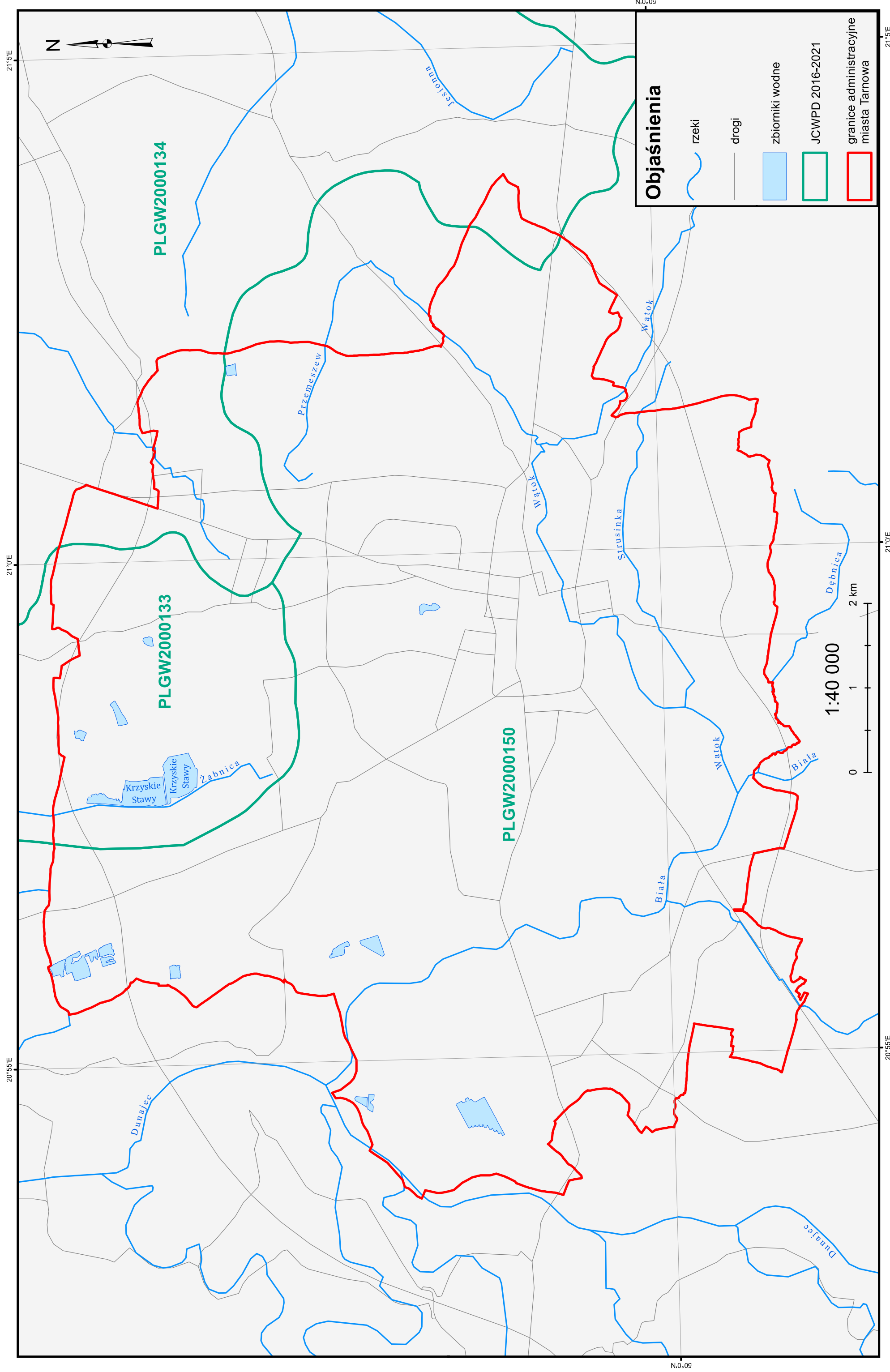
Objaśnienia

- punkty wysokościowe
- rzeki
- warstwy
- granice administracyjne miasta Tarnowa
- granice mezoregionów wg J. Kondrackiego

1:150 000



Mapa 2. Wody powierzchniowe i podziemne



Objaśnienia

- rzeki
- drogi
- zbiorniki wodne
- JCWPD 2016-2021
- granice administracyjne miasta Tarnobrzeg

Układ współrzędnych płaskich prostokątnych PL-1992
Współrzędne geograficzne w geodezyjnym układzie odniesienia PL-ETRF89
Elipsoidal GRS-80

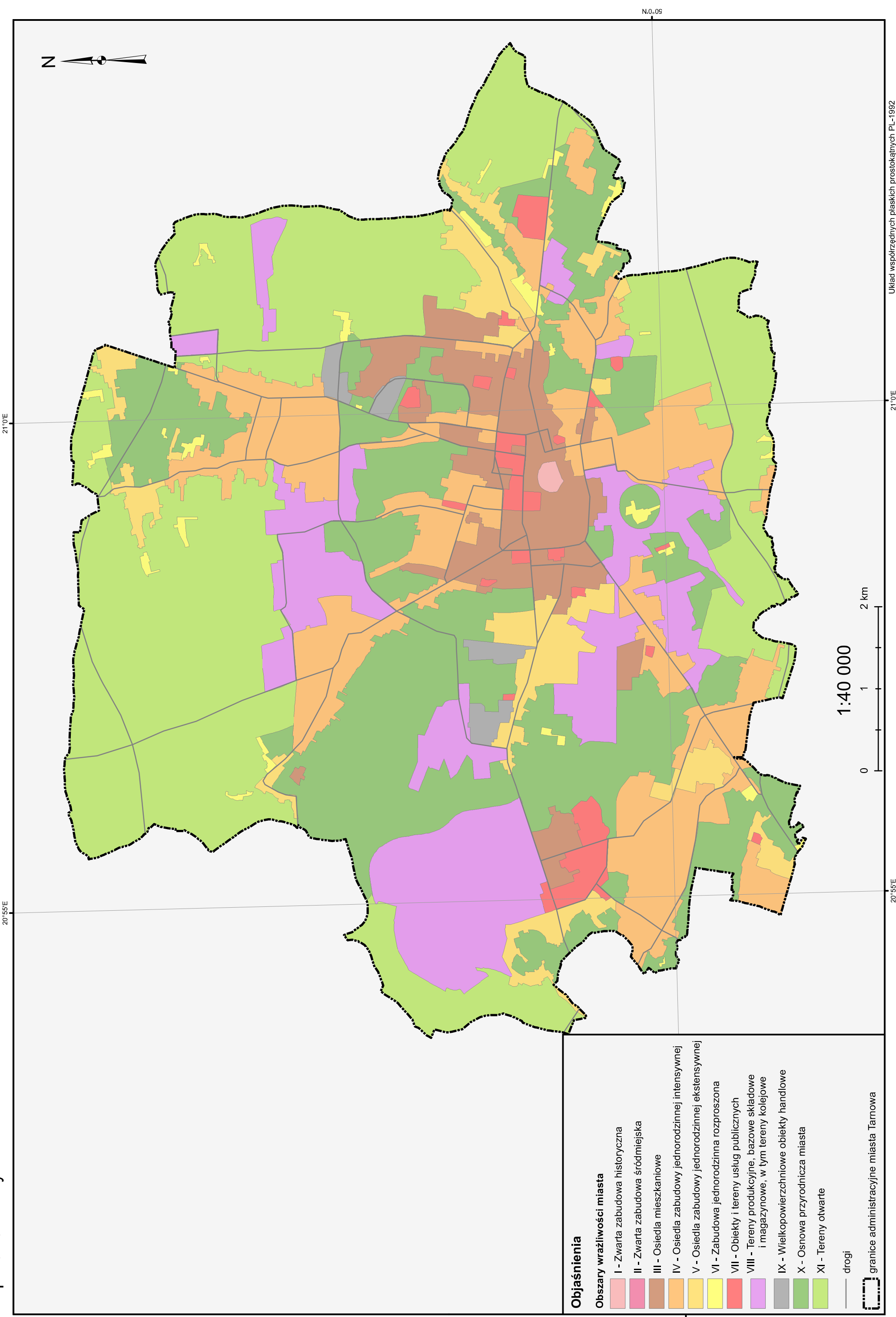
21°5'E

21°0'E

20°55'E

N.0.09

Mapa 3. Obszary wrażliwości miasta



Objaśnienia

Obszary wrażliwości miasta

- I - Zwarta zabudowa historyczna
- II - Zwarta zabudowa śródmiejska
- III - Osiedla mieszkaniowe
- IV - Osiedla zabudowy jednorodzinnej intensywnej
- V - Osiedla zabudowy jednorodzinnej ekstensywnej
- VI - Zabudowa jednorodzinna rozproszona
- VII - Obiekty i tereny usług publicznych
- VIII - Tereny produkcyjne, bazowe składowe i magazynowe, w tym tereny kolejowe
- IX - Wielkopowierzchniowe obiekty handlowe
- X - Osnowa przyrodnicza miasta
- XI - Tereny otwarte

drogi

granicze administracyjne miasta Tarnobrzeg

1:40 000

0 1 2 km

N.0.09

N.0.09

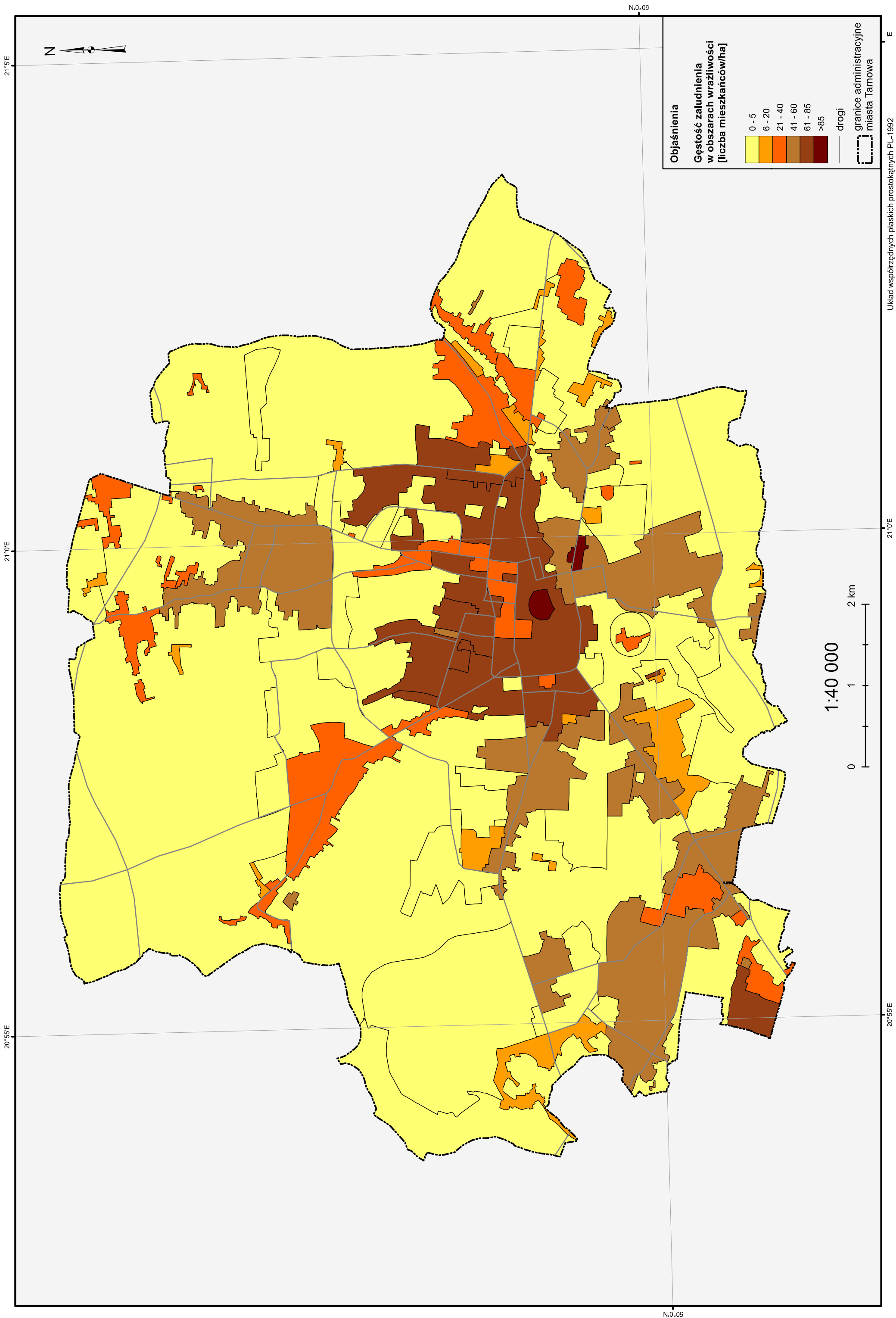
21°0'E

20°55'E

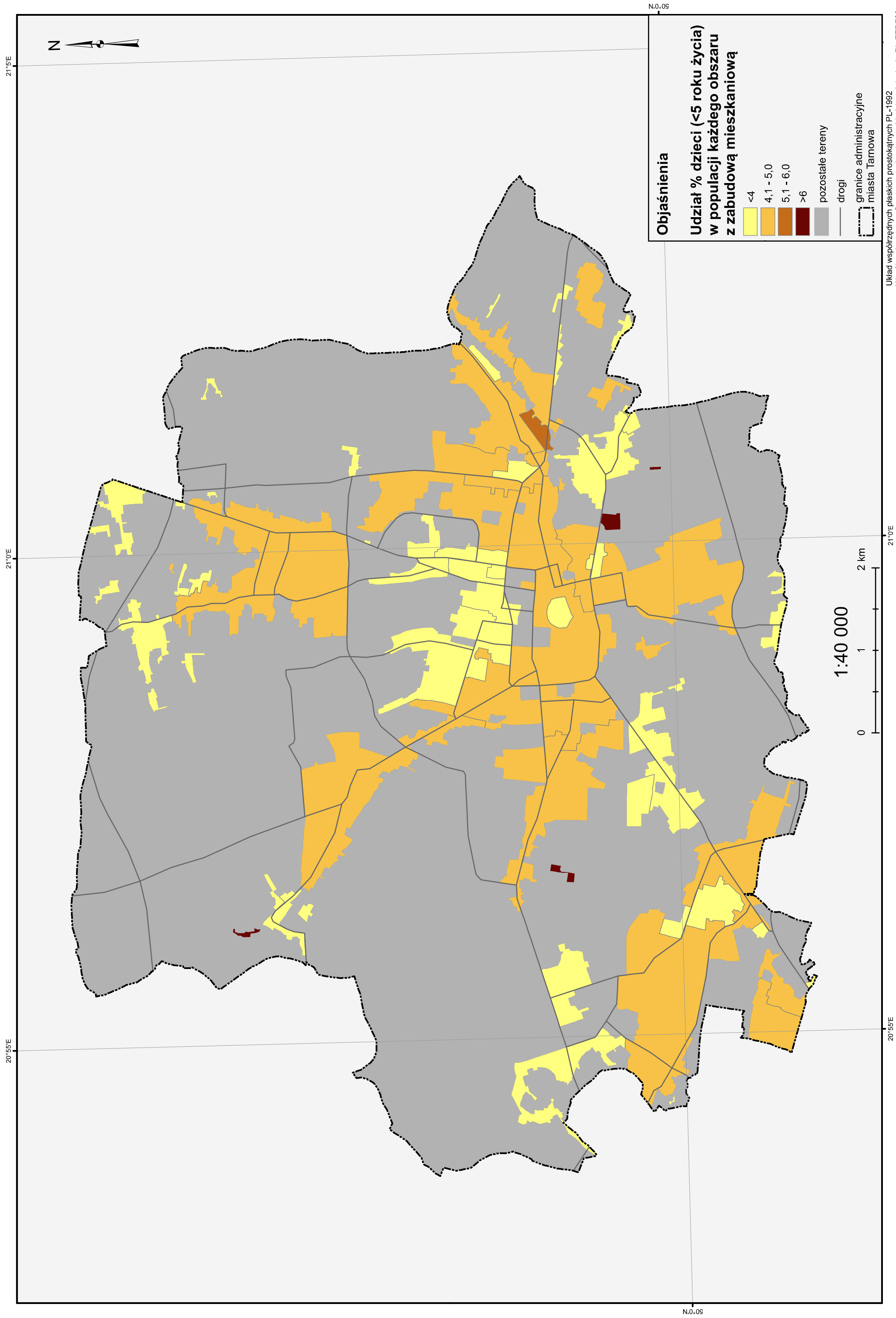
21°0'E

20°55'E

Mapa 4. Gęstość zaludnienia



Mapa 5. Mieszkańcy poniżej 5 roku życia

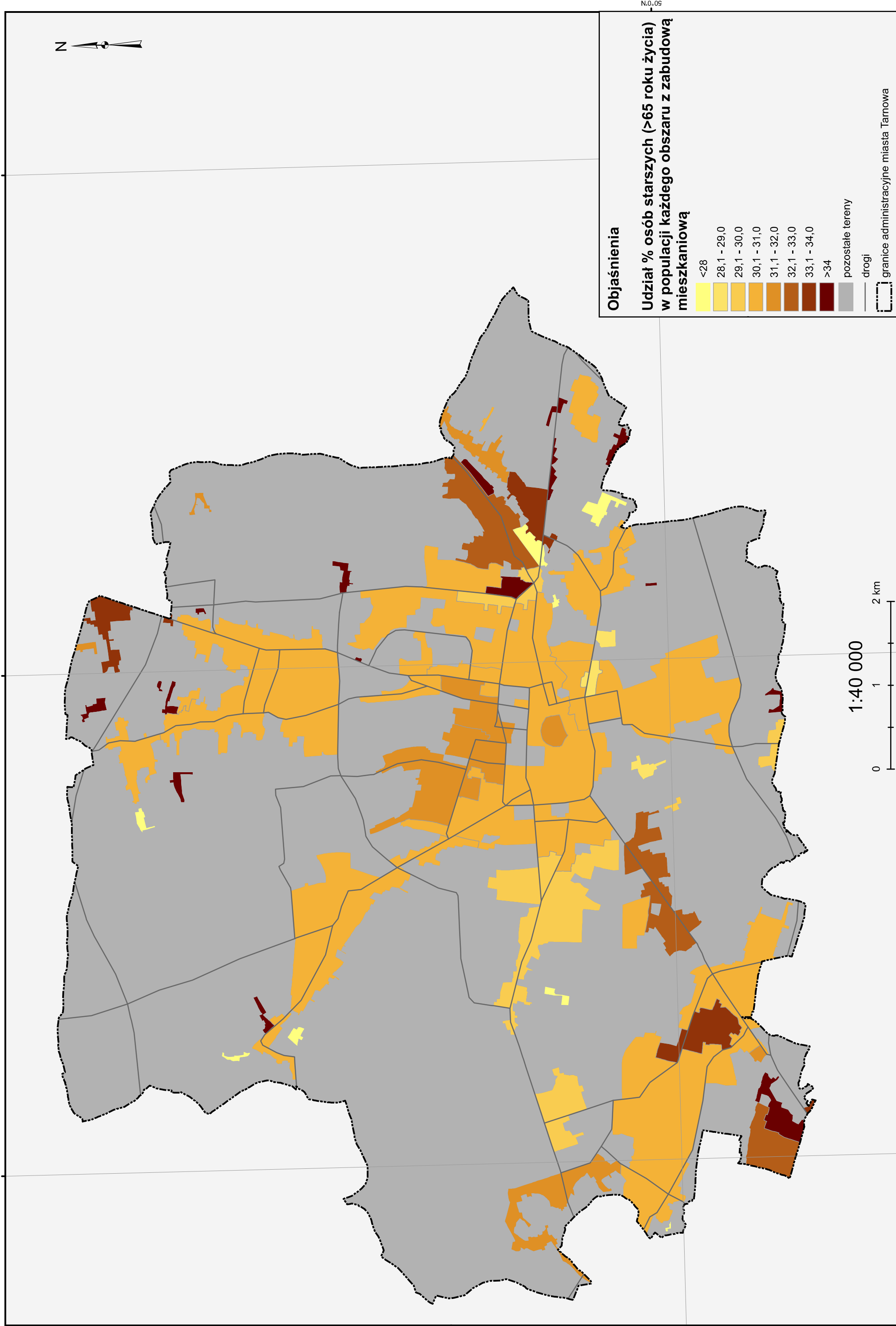


Mapa 6. Mieszkańcy powyżej 65 roku życia

21°5'E

21°0'E

20°55'E



N.0.05

N.0.05

20°55'E

21°0'E

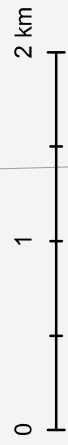
Objaśnienia

Udział % osób starszych (>65 roku życia) w populacji każdego obszaru zabudową mieszkaniową

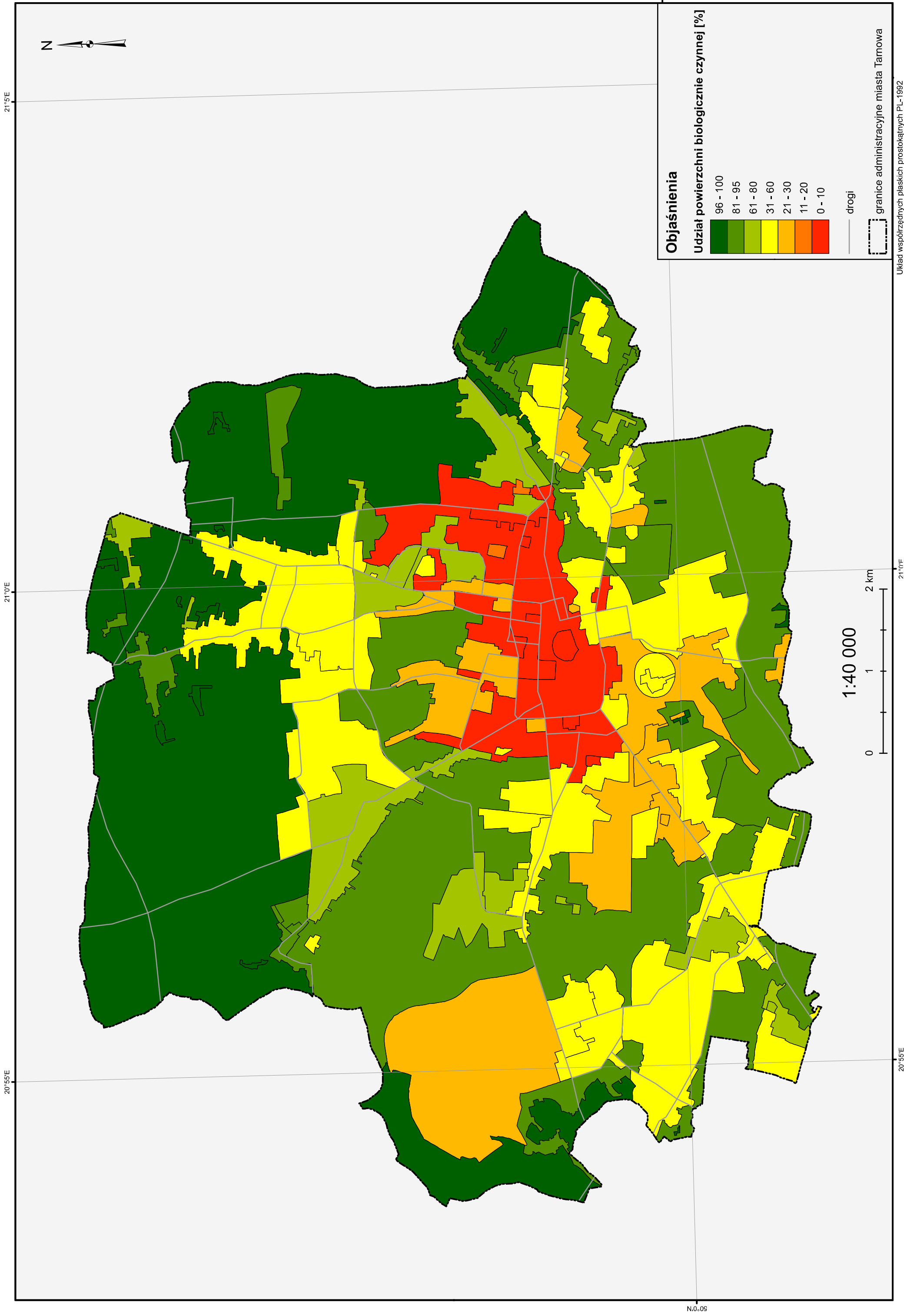
- <28
- 28,1 - 29,0
- 29,1 - 30,0
- 30,1 - 31,0
- 31,1 - 32,0
- 32,1 - 33,0
- 33,1 - 34,0
- >34
- pozostałe tereny

- drogi
- granice administracyjne miasta Tarnobrzeg

1:40 000



Mapa 7. Tereny biologicznie czynne w obszarach wrażliwości miasta

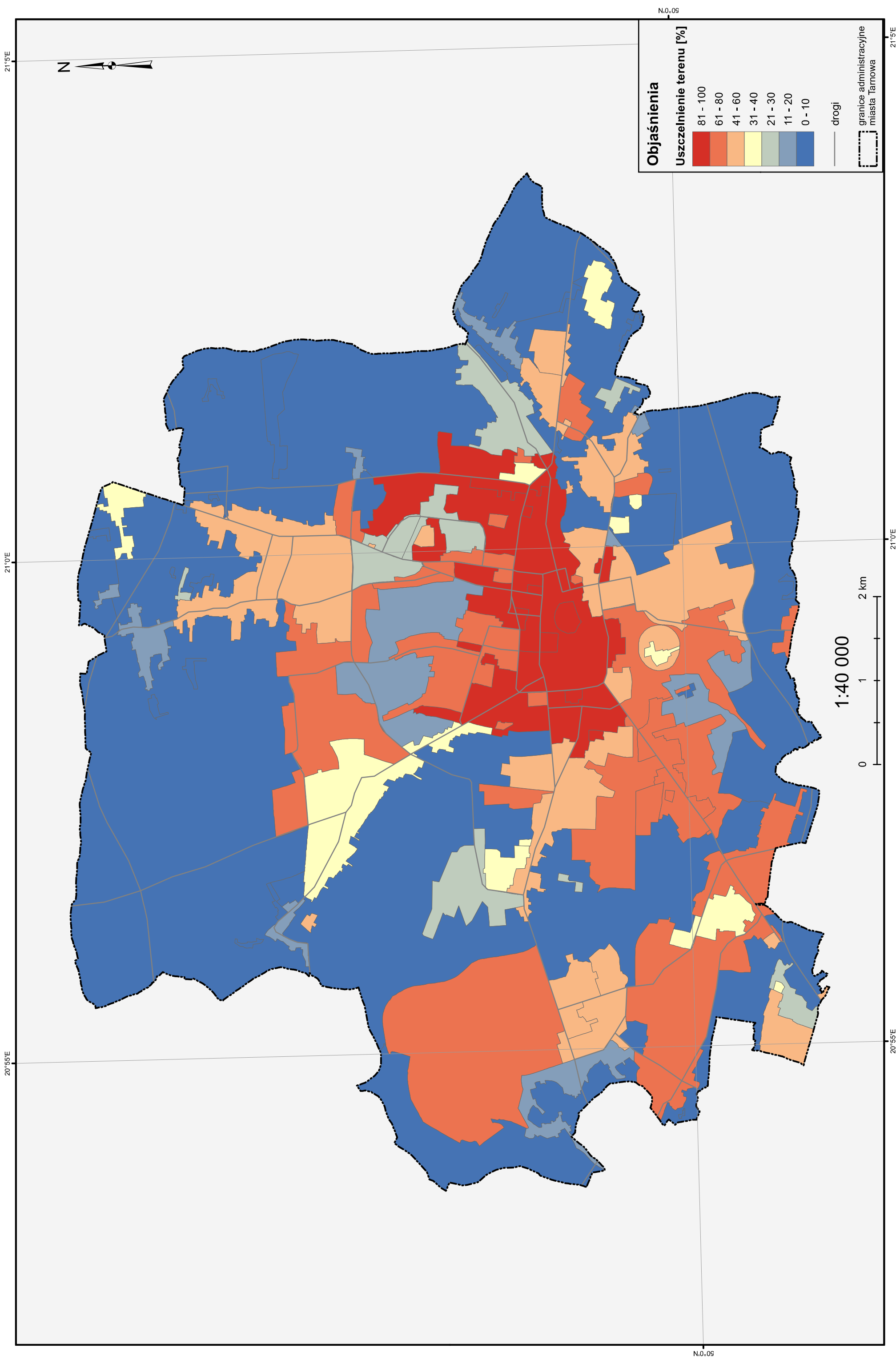


N.0.09

N.0.09

Układ współrzędnych płaskich prostokątnych PL-1992
Współrzędne geograficzne w geodezyjnym układzie odniesienia PL-ETRF89
Elipsoida GRS-80

Mapa 8. Tereny uszczelnione w obszarach wrażliwości miasta





**Wczujmy się
w klimat!**

www.44mpa.pl



**Instytut Ochrony Środowiska
Państwowy Instytut Badawczy**
ul. Krucza 5/11D
00-548 Warszawa
tel.: 22 375 05 25
faks: 22 375 05 01
e-mail: sekretariat@ios.gov.pl
www.ios.gov.pl



**Instytut Meteorologii
i Gospodarki Wodnej
Państwowy Instytut Badawczy**
ul. Podleśna 61
01-673 Warszawa
tel.: 22 569 41 00
faks: 22 834 18 01
e-mail: imgw@imgw.pl
www.imgw.pl



**Instytut Ekologii Terenów
Uprzemysłowionych**
ul. Koszutha 6
40-844 Katowice
tel.: 32 254 60 31
faks: 32 254 17 17
e-mail: ietu@ietu.pl
www.ietu.pl



Arcadis Sp. z o.o.
Aleje Jerozolimskie 142B
02-305 Warszawa
tel.: 22 203 20 38
faks: 22 203 20 01
e-mail: mpa@arcadis.com
www.arcadis.com