

Projekt

z dnia 11 marca 2024 r.

Zatwierdzony przez

**UCHWAŁA NR
RADY MIEJSKIEJ W TARNOWIE**

z dnia 2024 r.

w sprawie aktualności Studium uwarunkowań i kierunków zagospodarowania przestrzennego Gminy Miasta Tarnowa oraz miejscowych planów zagospodarowania przestrzennego Gminy Miasta Tarnowa

Na podstawie art. 32 ustawy z dnia 27 marca 2003 r. o planowaniu i zagospodarowaniu przestrzennym (Dz. U. z 2023 r., poz. 977 z późn. zm.¹⁾) w związku z art. 64 ust. 2 i art. 65 ust. 1 ustawy z dnia 7 lipca 2023 r. o zmianie ustawy o planowaniu i zagospodarowaniu przestrzennym oraz niektórych innych ustaw (Dz. U. poz. 1688) Rada Miejska w Tarnowie uchwala, co następuje:

§ 1. Przyjmuje się przekazaną przez Prezydenta Miasta Tarnowa „Ocenę aktualności Studium uwarunkowań i kierunków zagospodarowania przestrzennego Gminy Miasta Tarnowa oraz miejscowych planów zagospodarowania przestrzennego Gminy Miasta Tarnowa” w brzmieniu jak w załączniku do niniejszej uchwały.

§ 2. Studium uwarunkowań i kierunków zagospodarowania przestrzennego Gminy Miasta Tarnowa przyjęte uchwałą Nr XI/214/99 Rady Miejskiej w Tarnowie z dnia 15 lipca 1999 r. zmienione uchwałami Rady Miejskiej w Tarnowie Nr XV/237/2003 z dnia 16 października 2003 r., Nr XLIII/766/2005 z dnia 22 grudnia 2005 r., Nr LI/986/2006 z dnia 26 października 2006 r., Nr LVI/716/2010 z dnia 4 listopada 2010 r. oraz Nr LVII/705/2014 z dnia 25 września 2014 r., uznaje się za aktualne.

§ 3. 1. Miejscowe plany zagospodarowania przestrzennego Gminy Miasta Tarnowa uchwalone w trybie ustawy z dnia 7 lipca 1994 r. o zagospodarowaniu przestrzennym (Dz. U. z 1999 r. Nr 15, poz. 139 z późn. zm.) uznaje się za aktualne w zakresie ustaleń funkcjonalno-przestrzennych oraz określonych zasad zagospodarowania lecz wymagające doprowadzenia do pełnej zgodności z obecnie obowiązującymi przepisami.

2. Pozostałe miejscowe plany zagospodarowania przestrzennego uznaje się za aktualne.

§ 4. Wykonanie uchwały powierza się Prezydentowi Miasta Tarnowa.

§ 5. Uchwała wchodzi w życie z dniem jej podjęcia.

Przewodniczący Rady
Miejskiej w Tarnowie

Jakub Kwaśny

¹⁾Zmiany tekstu jednolitego wymienionej ustawy zostały ogłoszone w Dz. U. poz. 1506, 1597, 1688, 1890, 2029 i 2739.

Załącznik do Uchwały
nr
Rady Miejskiej w Tarnowie
z dnia r.



OCENA AKTUALNOŚCI STUDIUM UWARUNKOWAŃ I KIERUNKÓW ZAGOSPODAROWANIA PRZESTRZENNEGO GMINY MIASTA TARNOWA ORAZ MIEJSCOWYCH PLANÓW ZAGOSPODAROWANIA PRZESTRZENNEGO GMINY MIASTA TARNOWA

Na zlecenie Prezydenta Miasta Tarnowa:

opracowanie:

mgr inż. Joanna Świtlińska-Robotka *uprawnienia do projektowanie zg. z art. 5 pkt 3 i 4 ustawy o planowaniu i zagospodarowaniu przestrzennym*

mgr inż. Paweł Niemiec *uprawnienia urbanistyczne nr 1685, uprawnienia do projektowanie zg. z art. 5 pkt 2, 3 i 4 ustawy o planowaniu i zagospodarowaniu przestrzennym*

mgr inż. Anna Skiba *uprawnienia do projektowanie zg. z art. 5 pkt 4 ustawy o planowaniu i zagospodarowaniu przestrzennym*

mgr inż. Kamil Czarny *uprawnienia do projektowanie zg. z art. 5 ust. 4 ustawy o planowaniu i zagospodarowaniu przestrzennym*

mgr inż. Iwona Gaj *uprawnienia do projektowanie zg. z art. 5 pkt 4 ustawy o planowaniu i zagospodarowaniu przestrzennym*

mgr Oliwia Makuch *uprawnienia do projektowanie zg. z art. 5 pkt 4 ustawy o planowaniu i zagospodarowaniu przestrzennym*

mgr inż. Zofia Nikrewicz *uprawnienia do projektowanie zg. z art. 5 pkt 4 ustawy o planowaniu i zagospodarowaniu przestrzennym*

mgr inż. Magdalena Balcerzak *uprawnienia do projektowanie zg. z art. 5 pkt 4 ustawy o planowaniu i zagospodarowaniu przestrzennym*

• Wrocław • 2024 •

SPIS TREŚCI

1.	Wprowadzenie	3
1.1.	Podstawa prawna opracowania.....	3
1.2.	Cel opracowania	3
1.3.	Istotne zmiany w przepisach prawa.....	4
1.4.	Metodyka opracowania	5
2.	Analiza zmian w zagospodarowaniu przestrzennym	7
2.1.	Ocena aktualności Studium uwarunkowań i kierunków zagospodarowania przestrzennego.....	7
2.1.1.	Ogólna ocena zgodności Studium z przepisami ustawy o planowaniu i zagospodarowaniu przestrzennym oraz przepisami odrębnymi.....	7
2.1.2.	Ocena aktualności Studium w aspekcie zmian w zagospodarowaniu przestrzennym gminy oraz w oparciu o wnioski złożone do studium	9
2.2.	Ocena aktualności miejscowych planów zagospodarowania przestrzennego.....	11
2.2.1.	Analiza pokrycia terenu Gminy Miasta Tarnowa miejscowymi planami zagospodarowania przestrzennego	11
2.2.2.	Ogólna ocena zgodności obowiązujących miejscowych planów zagospodarowania przestrzennego z przepisami ustawy o planowaniu i zagospodarowaniu przestrzennym i przepisami odrębnymi.....	11
2.2.3.	Analiza oraz ocena postępów w opracowywaniu planów miejscowych.....	21
2.2.4.	Analiza niezgodności planów miejscowych ze Studium uwarunkowań i kierunków zagospodarowania przestrzennego Gminy Miasta Tarnowa.....	22
2.3.	Analiza wniosków w sprawie sporządzenia lub zmiany miejscowego planu zagospodarowania przestrzennego.....	24
2.4.	Decyzje o ustaleniu lokalizacji inwestycji celu publicznego, decyzje o warunkach zabudowy i zagospodarowania terenu	25
2.4.1.	Analiza decyzji o ustaleniu lokalizacji inwestycji celu publicznego, decyzji o warunkach zabudowy i zagospodarowania terenu.....	25
2.4.2.	Analiza niezgodności wydanych decyzji o warunkach zabudowy oraz decyzji o ustalenie lokalizacji inwestycji celu publicznego ze Studium uwarunkowań i kierunków zagospodarowania przestrzennego Gminy Miasta Tarnowa.....	28
2.5.	Opracowanie ekofizjograficzne.....	28
3.	Wnioski końcowe.....	30
3.1.	Wnioski z analizy dokumentów planistycznych.....	30
3.2.	Wieloletni program opracowywania planów miejscowych.....	32

1. Wprowadzenie

1.1. Podstawa prawna opracowania

Zgodnie z art. 32 ustawy z dnia 27 marca 2003 r. o planowaniu i zagospodarowaniu przestrzennym (Dz. U. z 2023 r. poz. 977 z późn. zm.) w celu oceny aktualności planu ogólnego i planów miejscowych wójt, burmistrz albo prezydent miasta dokonuje analizy zmian w zagospodarowaniu przestrzennym gminy, ocenia postępy w opracowywaniu planów miejscowych i opracowuje wieloletnie programy ich sporządzania, z uwzględnieniem decyzji o warunkach zabudowy i zagospodarowania terenu, oraz wniosków w sprawie sporządzenia lub zmiany planu miejscowego lub planu ogólnego. Natomiast art. 64 ust. 2 ustawy z dnia 7 lipca 2023 r. o zmianie ustawy o planowaniu i zagospodarowaniu przestrzennym oraz niektórych innych ustaw (Dz. U. z poz. 1688) do dnia wejścia w życie planu ogólnego gminy w danej gminie, w przepisach ustaw zmienianych tą ustawą, odnoszących się do planu ogólnego gminy, przez plan ogólny gminy należy rozumieć studium uwarunkowań i kierunków zagospodarowania przestrzennego gminy, z wyjątkiem spraw uchwalania planów ogólnych gminy. Ponieważ na dzień sporządzenia niniejszej oceny Gmina Miasta Tarnowa nie posiada obowiązującego planu ogólnego analizą objęto Studium uwarunkowań i kierunków zagospodarowania przestrzennego.

Po sporządzeniu analizy zmian w zagospodarowaniu przestrzennym oraz uzyskaniu opinii Komisji Urbanistyczno-Architektonicznej w Tarnowie, Prezydent przekazuje Radzie Miejskiej w Tarnowie wyniki analiz. Rada Miejska w Tarnowie podejmuje uchwałę w sprawie aktualności studium i planów miejscowych, a w przypadku, gdy uzna je za nieaktualne w całości lub w części, podejmuje działania prowadzące do zmiany studium lub planów miejscowych.

Organ wykonawczy gminy zgodnie z art. 32 ust. 2 ustawy o planowaniu i zagospodarowaniu przestrzennym ma obowiązek wykonywania oceny zachodzących zmian w zagospodarowaniu przestrzennym gminy co najmniej raz w czasie kadencji rady. Do opracowania niniejszej oceny, za okres analizowany przyjęto termin od lipca 2018 roku do grudnia 2023 roku.

1.2. Cel opracowania

Celem opracowania jest ocena aktualności Studium uwarunkowań i kierunków zagospodarowania przestrzennego Gminy Miasta Tarnowa oraz miejscowych planów zagospodarowania przestrzennego. Ocenę dokonano w oparciu o analizę zmian w zagospodarowaniu przestrzennym, w ramach której przeprowadzono:

- ocenę aktualności Studium uwarunkowań i kierunków zagospodarowania przestrzennego Gminy Miasta Tarnowa, w tym zgodność z ustawą o planowaniu

i zagospodarowaniu przestrzennym w brzmieniu przed zmianą prawa opisaną powyżej i przepisami odrębnymi,

- analizę wniosków w sprawie zmiany Studium,
- ocenę aktualności miejscowych planów zagospodarowania przestrzennego,
- analizę wniosków w sprawie sporządzenia lub zmiany miejscowych planów,
- analizę wydanych decyzji o warunkach zabudowy i zagospodarowania terenu i decyzji o ustaleniu lokalizacji inwestycji celu publicznego,

a także biorąc pod uwagę przebieg dotychczasowych prac planistycznych.

Opracowanie ma na celu:

- zidentyfikowanie potrzeb zmian w Studium uwarunkowań i kierunków zagospodarowania przestrzennego,
- ocenę potrzeb sporządzenia miejscowych planów zagospodarowania przestrzennego,
- zoptymalizowanie działań w zakresie planowania przestrzennego w Gminie w celu ochrony ładu przestrzennego i racjonalnego wykorzystania przestrzeni poprzez określenie harmonogramu dalszych prac planistycznych.

1.3. Istotne zmiany w przepisach prawa

Ustawą z dnia 16 kwietnia 2020 r. o zmianie ustawy - Prawo geodezyjne i kartograficzne oraz niektórych innych ustaw (Dz. U. poz. 782) wprowadzono obowiązek tworzenia i prowadzenia, w tym aktualizowania i udostępniania zbiorów danych przestrzennych w rozumieniu art. 3 pkt 11 ustawy z dnia 4 marca 2010 r. o infrastrukturze informacji przestrzennej (Dz. U. z 2021 r. poz. 214). Stosownie do znowelizowanego brzmienia art. 67c ustawy z dnia 27 marca 2003 r. o planowaniu i zagospodarowaniu przestrzennym organy, o których mowa w art. 67a ust. 1 tej ustawy, tworzą i aktualizują dane przestrzenne dla aktów, o których mowa w art. 67a ust. 2, w toku prowadzonej procedury planistycznej, przy czym dane, o których mowa w art. 67a ust. 3 pkt 1 i 2, tworzone są najpóźniej w terminie 30 dni od dnia podjęcia uchwały w sprawie przystąpienia do sporządzenia danego aktu albo jego zmiany.

Od dnia 23 grudnia 2021 roku obowiązuje nowe rozporządzenie Ministra Rozwoju i Technologii z dnia 17 grudnia 2021 r. w sprawie wymaganego zakresu projektu miejscowego planu zagospodarowania przestrzennego (Dz. U. poz. 2404), które istotnie zmienia stosowane oznaczenia na rysunku projektu planu miejscowego oraz sposób opisu przeznaczenia terenu. Zgodnie z przepisem §12 tego rozporządzenia do projektów planów miejscowych sporządzanych lub zmienianych na podstawie uchwały o przystąpieniu do sporządzania lub zmiany planu miejscowego podjętej przed dniem 24 grudnia 2021 r. stosuje się przepisy dotychczasowe.

Ustawą z dnia 7 lipca 2023 r. o zmianie ustawy o planowaniu i zagospodarowaniu przestrzennym (Dz. U. poz. 1688), dalej jako „zmiana ustawy pizp” wprowadzono zmiany w prowadzeniu polityki przestrzennej na terenie gminy. Zmianą ustawy pizp uchylone zostały przepisy dotyczące procedury sporządzenia studium uwarunkowań i kierunków zagospodarowania przestrzennego gminy, w tym jego zmiany, które to zostało zastąpione nowym aktem planowania przestrzennego, tj. planem ogólnym. Zgodnie z art. 65 ust. 1 zmiany ustawy pizp studia uwarunkowań i kierunków zagospodarowania przestrzennego gminy zachowują moc do dnia wejścia w życie planu ogólnego gminy, jednak nie dłużej niż do dnia 31 grudnia 2025 r. Od dnia wejścia w życie zmiany ustawy pizp, tj. 24 września 2023 r., zgodnie z art. 65 ust. 2 możliwe jest jedynie dokończenie procedur związanych z uchwaleniem nowego lub zmiany studium, pod warunkiem, że projekt studium lub jego zmiany został przekazany do opiniowania i uzgodnień przed wejściem w życie zmiany ustawy pizp. Możliwa jest również zmiana studium, jednak wyłącznie w zakresie lokalizacji inwestycji celu publicznego lub lokalizacji inwestycji w zakresie gospodarowania strategicznymi zasobami naturalnymi kraju. W pozostałych przypadkach nie ma już możliwości zmiany lub sporządzenia nowego studium uwarunkowań i kierunków zagospodarowania przestrzennego gminy. Zgodnie z art. 67 zmiany ustawy pizp dotychczasowe plany miejscowe zachowują swoją moc i mogą być zmieniane. Od dnia utraty mocy studium uchwalenie miejscowego planu zagospodarowania przestrzennego albo zmiany możliwe będzie dopiero po wejściu w życie planu ogólnego gminy. Jeżeli jednak po 31 grudnia 2025 r. nie wejdzie w życie plan ogólny gminy, możliwe będzie uchwalenie planu miejscowego lub jego zmiany pod warunkiem, że nastąpiło ogłoszenie o terminie wyłożenia projektu do publicznego wglądu przed 1 stycznia 2026 r. Możliwe będzie również uchwalenie planu miejscowego lub jego zmiany dla lokalizacji inwestycji celu publicznego lub dla inwestycji w zakresie gospodarowania strategicznymi zasobami naturalnymi.

1.4. Metodyka opracowania

Przyjęta metoda polega na dokonaniu oceny stanu zagospodarowania w Gminie Miasta Tarnowa, próbie zidentyfikowania istniejących i oczekiwanych przez właścicieli nieruchomości procesów zmiany zagospodarowania na poszczególnych obszarach Gminy. Podjęto próbę spojrzenia na nakreślone w Studium kierunki zagospodarowania przestrzennego Gminy Miasta Tarnowa, zwane dalej „Studium” w kontekście zaistniałych nowych uwarunkowań oraz w kontekście złożonych wniosków w sprawie zmiany Studium i miejscowych planów. Przeanalizowano również zgodność Studium i planów miejscowych z wymaganiami określonymi w obowiązujących przepisach. Zachodzące procesy zmian w zagospodarowaniu

przestrzennym przeanalizowano w oparciu o decyzje o ustaleniu lokalizacji inwestycji celu publicznego i decyzje o warunkach zabudowy i zagospodarowania terenu oraz wzięto pod uwagę wnioski do miejscowych planów i studium. Zidentyfikowano obszary o największym ruchu inwestycyjnym, wymagające szczególnego monitorowania i opracowania planów miejscowych. W oparciu o w/w analizy dokonano oceny aktualności Studium i planów oraz określono obszary wymagające działań planistycznych i zaproponowano harmonogram takich prac.

2. Analiza zmian w zagospodarowaniu przestrzennym

2.1. Ocena aktualności Studium uwarunkowań i kierunków zagospodarowania przestrzennego

2.1.1. Ogólna ocena zgodności Studium z przepisami ustawy o planowaniu i zagospodarowaniu przestrzennym oraz przepisami odrębnymi

Obecnie obowiązujące Studium uwarunkowań i kierunków zagospodarowania przestrzennego Gminy Miasta Tarnowa, przyjęto uchwałą Nr XI/2014/99 Rady Miejskiej w Tarnowie z dnia 15 lipca 1999 r. zmieniono uchwałami Rady Miejskiej w Tarnowie Nr XV/237/2003 z dnia 16 października 2003 r., Nr XLIII/766/2005 z dnia 22 grudnia 2005 r., Nr LI/986/2006 z dnia 26 października 2006 r., Nr LVI/716/2010 z dnia 4 listopada 2010 r. oraz Nr LVII/705/2014 z dnia 25 września 2014 r.

W rozdziale 1.3 niniejszej oceny opisano istotne zmiany w przepisach prawa w związku z wejściem w życie zmiany ustawy pizp. Ponieważ art. 10 ustawy o planowaniu i zagospodarowaniu przestrzennym oraz rozporządzenie Ministra Rozwoju i Technologii z dnia 17 grudnia 2021 r. w sprawie zakresu projektu studium uwarunkowań i kierunków zagospodarowania przestrzennego gminy (Dz. U. poz. 2405) zostały uchylone zmianą ustawy pizp, badanie zgodności obowiązującego Studium z aktualnie obowiązującymi przepisami ustawy o planowaniu i zagospodarowaniu przestrzennym, stało się bezprzedmiotowe. W niniejszym rozdziale przeanalizowano aktualne przepisy prawa w zakresie możliwości zmiany Studium, jak również wskazano braki w obowiązującym Studium.

Obecnie w obrocie prawnym nie funkcjonuje żadna uchwała o przystąpieniu do sporządzenia dla Gminy Miasta Tarnowa nowego Studium lub jego zmiany, zatem warunek dopuszczony w art. 65 ust. 2 pkt 1 zmiany ustawy pizp nie może już zostać spełniony. Gmina Miasta Tarnowa nie może już sporządzić nowego Studium lub zmiany obowiązującego Studium dla dowolnego obszaru na podstawie przepisów obowiązujących przed 24 września 2023 r.

Dopuszczone w zmianie ustawy pizp pozostałe przypadki, dla których można zmienić studium dotyczą wyłączenie precyzyjnie określonych inwestycji, tj. celu publicznego oraz gospodarowania strategicznymi zasobami naturalnymi. Cele publiczne zostały określone w art. 6 ustawy z dnia 21 sierpnia 1997 r. o gospodarce nieruchomościami (Dz. U. z 2023 r. poz. 344 z późn. zm.), a inwestycje w zakresie gospodarowania strategicznymi zasobami naturalnymi w kraju w ustawie z dnia 6 lipca 2001 r. o zachowaniu narodowego charakteru strategicznych zasobów naturalnych kraju (Dz. U. z 2018 r. poz. 1235). Ze względu na charakter inwestycji potencjalny obszar zmiany Studium może obejmować wyłącznie część obszaru gminy. Tego rodzaju zmianę Studium należy sporządzić na podstawie przepisów

obowiązujących przed 24 września 2023 r., w tym na podstawie przepisów rozporządzenia Ministra Rozwoju i Technologii z dnia 17 grudnia 2021 r. w sprawie zakresu projektu studium uwarunkowań i kierunków zagospodarowania przestrzennego gminy.

Uchwałą Nr LVII/705/2014 z dnia 25 września 2014 r. Rada Miejska w Tarnowie zmieniła Studium w trybie ustawy z dnia 27 marca 2003 r. o planowaniu i zagospodarowaniu przestrzennym, który do czasu uchwalenia planu ogólnego gminy, nie dłużej niż do 31 grudnia 2025 r. stanowi podstawę prowadzenia polityki przestrzennej w gminie.

Analiza obowiązującego Studium zawarta w Ocenie aktualności Studium uwarunkowań i kierunków zagospodarowania przestrzennego oraz miejscowych planów zagospodarowania przestrzennego Gminy Miasta Tarnowa, przyjętej uchwałą nr LX/609/2018 Rady Miejskiej w Tarnowie z dnia 6 września 2018 r. zachowuje aktualność w zakresie stwierdzonych braków wynikających ze zmiany przepisów prawa oraz uwarunkowań od momentu sporządzenia studium do czasu obowiązywania przepisów prawa umożliwiających sporządzenie lub zmianę studium. Istotne zmiany w obowiązujących przepisach zostały omówione w rozdziale 1.3 niniejszej oceny. Najpoważniejszym brakiem stwierdzonym w poprzedniej ocenie aktualności jest brak w obowiązującym Studium określenia potrzeb i możliwości rozwoju gminy, którego obowiązek został wprowadzony ustawą z dnia 9 października 2015 r. o rewitalizacji, w tym bilansu terenów przeznaczonych pod zabudowę. Bilans został wskazany również jako obligatoryjny element studium w rozporządzeniu Ministra Rozwoju i Technologii z dnia 17 grudnia 2021 r. w sprawie zakresu projektu studium uwarunkowań i kierunków zagospodarowania przestrzennego gminy.

Natomiast najpoważniejszą zmianą w uwarunkowaniach, która nie została ujęta w obowiązującym Studium, są mapy zagrożenia powodziowego oraz mapy ryzyka powodziowego sporządzone przez Krajowy Zarząd Gospodarki Wodnej na podstawie obowiązującej wówczas ustawy z dnia 18 lipca 2001 r. Prawo wodne (Dz. U. z 2017 r. poz. 1121). Przekazanie przez Prezesa KZGW ostatecznych wersji map jednostkom administracji, o którym mowa w art. 88f ust. 3 ustawy Prawo wodne nastąpiło w dniu 15 kwietnia 2015 r. Mapy te zostały zaktualizowane w drugim cyklu planistycznym w latach 2016-2021. Zgodnie z art. 171 ust. 5 ustawy z dnia 20 lipca 2017 r. Prawo wodne (Dz. U. z 2023 r. poz. 1478 z późn. zm.) w dniu 7 września 2022 r. zostały podane do publicznej wiadomości mapy zagrożenia powodziowego i mapy ryzyka powodziowego.

Podtrzymuje się również brak aktualności granic form ochrony przyrody, terenów i obszarów górniczych, obszarów osuwania się mas ziemnych.

Pomimo tego Studium uwarunkowań i kierunków zagospodarowania przestrzennego Gminy Miasta Tarnowa należy uznać za aktualne. Studium zachowa swoją moc nie dłużej niż do 31 grudnia 2025 r. Obecny kształt Studium zasadniczo pozwala

na prowadzenie procedur planistycznych związanych z miejscowymi planami zagospodarowania przestrzennego przy uwzględnieniu aktualnych uwarunkowań i przepisów prawa do czasu obowiązywania Studium.

2.1.2. Ocena aktualności Studium w aspekcie zmian w zagospodarowaniu przestrzennym gminy oraz w oparciu o wnioski złożone do Studium

Ze względu na istotne zmiany w prawie opisane w rozdziale 1.3 niniejszej oceny analizę złożonych wniosków o zmianę Studium ograniczono wyłącznie do ich ilości i przestrzennego rozmieszczenia. W latach 2018 - 2023 do Prezydenta Miasta Tarnowa wpłynęło 110 wniosków dotyczących zmiany Studium.

Wnioski o zmianę Studium dotyczyły:

- zmiany funkcji, w tym na: zabudowę mieszkaniową, usługową, produkcyjną, działalność gospodarczą, zieleń,
- usunięcia zachodniej obwodnicy miasta,
- usunięcia funkcji pod obiekty wielkopowierzchniowe.

Tabela 1. Ilość złożonych wniosków o zmianę Studium na przestrzeni lat

Rok	Wnioski o zmianę Studium
2018	36
2019	11
2020	10
2021	15
2022	23
2023	15
SUMA	110

Do analizy rozkładu przestrzennego składanych wniosków o zmianę Studium wykorzystano podział na strefy polityki przestrzennej zaproponowany w obowiązującym Studium:

- ST Strefa Stare Miasto,
- SR Strefa Śródmieście,
- P Strefa przekształceń,
- M I Strefa mieszkaniowa Strusina – Paskówka,
- M II Strefa mieszkaniowa wielkoskalowa,
- M III Strefa mieszkaniowa Mościce,
- M IV Strefa mieszkaniowa Mościce – Koszyce – Zbylitowska Góra,
- M V Strefa mieszkaniowa Klikowa,
- M VI Strefa mieszkaniowa Krzyż,
- M VII Strefa mieszkaniowa nowa,
- M VIII Strefa mieszkaniowa Rzędzin – Gumniska,

- M IX Strefa mieszkaniowa Zabłocie,
- M X Strefa mieszkaniowa Krakowska,
- M XI Strefa mieszkaniowa Dunajcowa,
- AG I Strefa aktywności gospodarczej – Zakłady Azotowe,
- AG II Strefa aktywności gospodarczej – Czysta – Mechaniczne,
- AG III Strefa aktywności gospodarczej – Kryształowa – Niedomicka,
- AG IV Strefa aktywności gospodarczej – Krzyż,
- R I Strefa rekreacyjna centralna,
- R II Strefa rekreacyjna południowa,
- R III Strefa rekreacyjna północna,
- R IV Strefa rekreacyjna nadrzeczna.

Na podstawie przeprowadzonej analizy najwyższą koncentrację składanych wniosków o zmianę Studium można zaobserwować w strefach: RIII, MVI i AGII.

Jak już to wskazano, na podstawie obowiązujących przepisów prawa obowiązujące Studium można zmienić wyłącznie w ograniczonym zakresie i terminie. Złożone wnioski nie mieszczą się w ustawowo dopuszczonym zakresie. Dokumentem zastępującym studium uwarunkowań i kierunków zagospodarowania przestrzennego gminy jest plan ogólny gminy, podczas sporządzenia którego należy przeprowadzić konsultacje społeczne. Ponieważ od momentu złożenia wniosków o zmianę studium do czasu sporządzenia planu ogólnego gminy upłynie od kilku miesięcy do kilku lat, na etapie sporządzenia planu ogólnego gminy wnioski mogą stracić na aktualności.

2.2. Ocena aktualności miejscowych planów zagospodarowania przestrzennego

2.2.1. Analiza pokrycia terenu Gminy Miasta Tarnowa miejscowymi planami zagospodarowania przestrzennego

Na terenie miasta Tarnowa obowiązuje 60 miejscowych planów zagospodarowania przestrzennego wraz ze zmianami o łącznej powierzchni ok. 3432 ha, co stanowi ok. 47,42% powierzchni miasta. Obowiązujące plany miejscowe dość równomiernie pokrywają obszar miasta, za wyjątkiem centrum miasta, które objęte jest planami w niewielkim stopniu. Największe pokrycie planami miejscowymi ma północno-zachodni oraz wschodni obszar miasta.

Ponad połowa obszaru miasta nie posiada jeszcze obowiązujących miejscowych planów, tym samym ochrona ładu przestrzennego oraz wartości kulturowych na terenie miasta jest niewystarczająca, a jednocześnie utrudnione jest racjonalne gospodarowanie przestrzenią. Gmina pręźnie podejmuje działania w kierunku zwiększenia udziału terenów pokrytych miejscowymi planami zagospodarowania przestrzennego poprzez przystąpienie do sporządzania planów miejscowych. W ciągu ostatnich 5 lat uchwalono 11 miejscowych planów zagospodarowania przestrzennego oraz liczne zmiany obowiązujących planów miejscowych. Obowiązujące plany zmieniane są ze względu na brak aktualności ich ustaleń. Obecnie na terenie gminy podjęte są 3 uchwały o przystąpieniu do sporządzenia lub zmiany miejscowych planów zagospodarowania przestrzennego. Wykaz uchwał o przystąpieniu do sporządzenia planów miejscowych wraz ze stopniem zaawansowania prac planistycznych zamieszczony został w tabeli nr 3.

2.2.2. Ogólna ocena zgodności obowiązujących miejscowych planów zagospodarowania przestrzennego z przepisami ustawy o planowaniu i zagospodarowaniu przestrzennym i przepisami odrębnymi

Na terenie miasta Tarnowa obowiązuje 60 miejscowych planów zagospodarowania przestrzennego, z których 17 zostało zmienionych przynajmniej jednokrotnie. Spośród wszystkich obowiązujących planów miejscowych 19 planów zostało sporządzonych w trybie ustawy z dnia 7 lipca 1994 r. o zagospodarowaniu przestrzennym.

Tabela 2. Obowiązujące miejscowe plany zagospodarowania przestrzennego na terenie miasta Tarnowa

Lp.	Tytuł planu	Nr uchwały	Podstawa prawna
1.	Zmiana miejscowego planu ogólnego zagospodarowania przestrzennego miasta Tarnowa (teren położony między ulicami: Zagumnie, Mroźną, potokiem Mroźny i torami kolejowymi Tarnów – Szczucin)	Uchwała Rady Miejskiej w Tarnowie nr LIV/487/98 z dnia 18 czerwca 1998 r.	ustawa z dnia 7 lipca 1994 r. o zagospodarowaniu przestrzennym
2.	Zmiana miejscowego planu ogólnego zagospodarowania przestrzennego miasta Tarnowa („Kaufland”)	Uchwała Rady Miejskiej w Tarnowie nr VI/55/99 z dnia 23 lutego 1999 r.	ustawa z dnia 7 lipca 1994 r. o zagospodarowaniu przestrzennym
3.	Miejscowy plan zagospodarowania przestrzennego Miasta Tarnowa – dzielnicy Rzędzin	Uchwała Rady Miejskiej w Tarnowie nr XXII/364/2000 z dnia 27 kwietnia 2000 r.	ustawa z dnia 7 lipca 1994 r. o zagospodarowaniu przestrzennym
4.	Miejscowy plan zagospodarowania przestrzennego „Osiedla Dąbrówka” położonego w dzielnicy Miasta Tarnowa – Dąbrówka Infułacka*	Uchwała Rady Miejskiej w Tarnowie nr XXIII/379/2000 z dnia 25 maja 2000 r. wraz ze zmianą uchwaloną uchwałą Rady Miejskiej w Tarnowie nr XLVIII/914/2006 z dnia 22 czerwca 2006 oraz ze zmianą uchwaloną uchwałą Rady Miejskiej w Tarnowie nr XLI/573/2013 z dnia 24 października 2013 r.	ustawa z dnia 7 lipca 1994 r. o zagospodarowaniu przestrzennym
5.	Miejscowy plan zagospodarowania przestrzennego terenu w dzielnicy Miasta Tarnowa – Koszyce, wyznaczonego ul. Krakowską, Kąpielową i wałem rzeki Białej*	Uchwała Rady Miejskiej w Tarnowie nr XXIII/380/2000 z dnia 25 maja 2000 r. wraz ze zmianą uchwaloną uchwałą Rady Miejskiej w Tarnowie nr XI/132/2011 z dnia 30 czerwca 2011 r.	ustawa z dnia 7 lipca 1994 r. o zagospodarowaniu przestrzennym
6.	Miejscowy plan zagospodarowania przestrzennego terenu położonego w dzielnicy Miasta Tarnowa-Grabówka, w rejonie ulic Lwowska - Krupnicza	Uchwała Rady Miejskiej w Tarnowie nr XXIV/410/2000 z dnia 29 czerwca 2000 r.	ustawa z dnia 7 lipca 1994 r. o zagospodarowaniu przestrzennym
7.	Miejscowy plan zagospodarowania przestrzennego terenu położonego w dzielnicy Miasta Tarnowa – Koszyce, w rejonie ulic Krakowska - Kąpielowa	Uchwała Rady Miejskiej w Tarnowie nr XXVI/446/2000 z dnia 14 września 2000 r.	ustawa z dnia 7 lipca 1994 r. o zagospodarowaniu przestrzennym

* zmienione miejscowe plany zagospodarowania przestrzennego

Lp.	Tytuł planu	Nr uchwały	Podstawa prawna
8.	Miejscowy plan zagospodarowania przestrzennego terenu położonego w Tarnowie przy ulicy Marii Dąbrowskiej w rejonie „Osiedla Zielonego”	Uchwała Rady Miejskiej w Tarnowie nr XXVI/447/2000z dnia 14 września 2000 r.	ustawa z dnia 7 lipca 1994 r. o zagospodarowaniu przestrzennym
9.	Miejscowy plan zagospodarowania przestrzennego terenu położonego w dzielnicy miasta Tarnowa - Krzyż, w rejonie ulic Pomarańczowej i Gruszkowej	Uchwała Rady Miejskiej w Tarnowie nr XXXIII/644/2001 z dnia 24 stycznia 2001r.	ustawa z dnia 7 lipca 1994 r. o zagospodarowaniu przestrzennym
10.	Miejscowy plan zagospodarowania przestrzennego terenu położonego w Tarnowie w rejonie ulicy Mostowej	Uchwała Rady Miejskiej w Tarnowie nr LI/991/2002 z dnia 23 maja 2002r.	ustawa z dnia 7 lipca 1994 r. o zagospodarowaniu przestrzennym
11.	Miejscowy plan zagospodarowania przestrzennego terenów przemysłowych – „Czysta I” położonych w Tarnowie w rejonie ul. Czystej	Uchwała Rady Miejskiej w Tarnowie nr LI/992/2002 z dnia 23 maja 2002r.	ustawa z dnia 7 lipca 1994 r. o zagospodarowaniu przestrzennym
12.	Miejscowy plan zagospodarowania przestrzennego terenu położonego w Tarnowie w rejonie ulic: Lwowska, Garbarska, Ochronek	Uchwała Rady Miejskiej w Tarnowie nr LI/993/2002 z dnia 23 maja 2002 r.	ustawa z dnia 7 lipca 1994 r. o zagospodarowaniu przestrzennym
13.	Miejscowy plan zagospodarowania przestrzennego miasta Tarnowa – „Gumniska I”	Uchwała Rady Miejskiej w Tarnowie nr LIV/1064/2002 z dnia 11 września 2002 r.	ustawa z dnia 7 lipca 1994 r. o zagospodarowaniu przestrzennym
14.	Miejscowy plan zagospodarowania przestrzennego „CZYSTA II” w Tarnowie*	Uchwała Rady Miejskiej w Tarnowie nr IV/41/2002 z dnia 19 grudnia 2002 r. wraz ze zmianą uchwaloną uchwałą Rady Miejskiej w Tarnowie nr III/30/2006 z dnia 28 grudnia 2006 r. oraz ze zmianą uchwaloną uchwałą Rady Miejskiej w Tarnowie nr XXXIX/551/2013 z dnia 12 września 2013 r.	ustawa z dnia 7 lipca 1994 r. o zagospodarowaniu przestrzennym
15.	Miejscowy plan zagospodarowania przestrzennego terenu położonego w Tarnowie w rejonie ulic Mroźna, Sadowa i Niedomicka	Uchwała Rady Miejskiej w Tarnowie nr VII/87/2003 z dnia 20 lutego 2003r.	ustawa z dnia 7 lipca 1994 r. o zagospodarowaniu przestrzennym
16.	Miejscowy plan zagospodarowania przestrzennego teren położony w Tarnowie w rejonie ulic Słonecznai Bitwy o Wał Pomorski	Uchwała Rady Miejskiej w Tarnowie nr VII/88/2003 z dnia 20 lutego 2003r.	ustawa z dnia 7 lipca 1994 r. o zagospodarowaniu przestrzennym
17.	Miejscowy plan zagospodarowania przestrzennego – terenu składowiska odpadów komunalnych w Tarnowie	Uchwała Rady Miejskiej w Tarnowie nr XI/166/2003 z dnia 22 maja 2003r.	ustawa z dnia 7 lipca 1994 r. o zagospodarowaniu przestrzennym

Lp.	Tytuł planu	Nr uchwały	Podstawa prawna
18.	Miejscowy plan zagospodarowania przestrzennego – teren położony w Tarnowie pomiędzy ulicą Mroźną, a przedłużeniem Al. Piaskowej	Uchwała Rady Miejskiej w Tarnowie nr XI/167/2003 z dnia 22 maja 2003 r.	ustawa z dnia 7 lipca 1994 r. o zagospodarowaniu przestrzennym
19.	Miejscowy plan zagospodarowania przestrzennego Tarnów – „Krzyż” terenu położonego w mieście Tarnowie przy ulicy Kalinowej	Uchwała Rady Miejskiej w Tarnowie nr VII/89/2003 z dnia 20 lutego 2003r.	ustawa z dnia 7 lipca 1994 r. o zagospodarowaniu przestrzennym
20.	Miejscowy plan zagospodarowania przestrzennego terenu położonego w Tarnowie w rejonie ulic Rydza Śmigłego i Nowodąbrowskiej	Uchwała Rady Miejskiej w Tarnowie nr XXXII/544/2005 z dnia 25 stycznia 2005r.	ustawa z dnia 27 marca 2003 r. o planowaniu i zagospodarowaniu przestrzennym
21.	Miejscowy plan zagospodarowania przestrzennego terenu położonego w Tarnowie w rejonie ulicy Fredry	Uchwała Rady Miejskiej w Tarnowie nr XXXV/608/2005z dnia 21 kwietnia 2005r.	ustawa z dnia 27 marca 2003 r. o planowaniu i zagospodarowaniu przestrzennym
22.	Miejscowy plan zagospodarowania przestrzennego terenu położonego w Tarnowie Mościcach w rejonie ulic: Zbylitowskiej, Chemicznej, Azotowej oraz linii kolejowej Kraków-Przemyśl*	Uchwała Rady Miejskiej w Tarnowie nr XXXIX/693/2005 z dnia 8 września 2005r. wraz ze zmianą uchwaloną uchwałą Rady Miejskiej w Tarnowie nr XXV/274/2016 z dnia 30 czerwca 2016 r.	ustawa z dnia 27 marca 2003 r. o planowaniu i zagospodarowaniu przestrzennym
23.	Miejscowy plan zagospodarowania przestrzennego terenu położonego w Tarnowie w rejonie ulic: M. Dąbrowskiej i Abp. Jerzego Ablewicza	Uchwała Rady Miejskiej w Tarnowie nr XXXIX/694/2005 z dnia 08 września 2005r.	ustawa z dnia 27 marca 2003 r. o planowaniu i zagospodarowaniu przestrzennym
24.	Miejscowy plan zagospodarowania przestrzennego terenu położonego w obszarze Miasta Tarnowa w rejonie ulic: Klikowskiej, Rzeźniczej i linii kolejowej Tarnów – Szczucin*	Uchwała Rady Miejskiej w Tarnowie nr XLIII/767/2005z dnia 22 grudnia 2005r. wraz ze zmianą uchwaloną uchwałą Rady Miejskiej w Tarnowie nr XL/566/2009 z dnia 22 października 2009 r.	ustawa z dnia 27 marca 2003 r. o planowaniu i zagospodarowaniu przestrzennym
25.	Miejscowy plan zagospodarowania przestrzennego terenu w obszarze miasta Tarnowa w rejonie cmentarza w Klikowej	Uchwała Rady Miejskiej w Tarnowie nr XLIII/768/2005 z dnia 22 grudnia 2005r.	ustawa z dnia 27 marca 2003 r. o planowaniu i zagospodarowaniu przestrzennym

Lp.	Tytuł planu	Nr uchwały	Podstawa prawna
26.	Miejscowy plan zagospodarowania przestrzennego terenu położonego w Tarnowie pomiędzy ulicami: Starodąbrowską, Nowodąbrowską, Błonie, Jana Pawła II i Słoneczną*	Uchwała Rady Miejskiej w Tarnowie nr XVI/861/2006 z dnia 27 kwietnia 2006 r. wraz ze zmianą uchwaloną uchwałą Rady Miejskiej w Tarnowie nr XXXII/321/2016 z dnia 1 grudnia 2016 r. oraz zmianą uchwaloną uchwałą Rady Miejskiej w Tarnowie nr XCII/867/2023 z dnia 26 października 2023 r.	ustawa z dnia 27 marca 2003 r. o planowaniu i zagospodarowaniu przestrzennym
27.	Miejscowy plan zagospodarowania przestrzennego terenu położonego w Tarnowie w rejonie ulic Czerwonych Klonów i Traugutta	Uchwała Rady Miejskiej w Tarnowie nr XLVIII/915/2006 z dnia 22 czerwca 2006r. wraz ze zmianą uchwaloną uchwałą Rady Miejskiej w Tarnowie nr XLVIII/436/2021 z dnia 22 kwietnia 2021 r.	ustawa z dnia 27 marca 2003 r. o planowaniu i zagospodarowaniu przestrzennym
28.	Miejscowy plan zagospodarowania przestrzennego terenu położonego w Tarnowie w rejonie ulic: Krakowska i ks. J. Skorupki	Uchwała Rady Miejskiej w Tarnowie nr LI/973/2006 z dnia 12 października 2006r.	ustawa z dnia 27 marca 2003 r. o planowaniu i zagospodarowaniu przestrzennym
29.	Miejscowy plan zagospodarowania przestrzennego terenu położonego w Tarnowie pomiędzy ulicami: Jana Pawła II, Marii Dąbrowskiej, Orkana i Słoneczną	Uchwała Rady Miejskiej w Tarnowie nr VI/94/2007 z dnia 29 marca 2007r.	ustawa z dnia 27 marca 2003 r. o planowaniu i zagospodarowaniu przestrzennym
30.	Miejscowy plan zagospodarowania przestrzennego terenu położonego w Tarnowie w rejonie ulic Orkana, Wolańskiej i Marii Dąbrowskiej*	Uchwała Rady Miejskiej w Tarnowie nr X/149/2007 z dnia 28 czerwca 2007 r. wraz ze zmianą uchwaloną uchwałą Rady Miejskiej w Tarnowie nr VII/70/2015 z 5 marca 2015 r. oraz zmianą uchwaloną uchwałą Rady Miejskiej w Tarnowie nr LXV/643/2022 z dnia 14 czerwca 2022 r.	ustawa z dnia 27 marca 2003 r. o planowaniu i zagospodarowaniu przestrzennym
31.	Miejscowy plan zagospodarowania przestrzennego terenu przy ulicy Lwowskiej w rejonie Szpitala Wojewódzkiego im. Św. Łukasza w Tarnowie	Uchwała Rady Miejskiej w Tarnowie nr XIII/182/2007 z dnia 25 października 2007 r.	ustawa z dnia 27 marca 2003 r. o planowaniu i zagospodarowaniu przestrzennym

Lp.	Tytuł planu	Nr uchwały	Podstawa prawna
32.	Miejscowy plan zagospodarowania przestrzennego terenu położonego w Tarnowie w rejonie ulic Lwowska, Okrężna, Rzędzińska*	Uchwała Rady Miejskiej w Tarnowie nr XX/275/2008 z dnia 27 marca 2008r. wraz ze zmianą uchwaloną uchwałą Rady Miejskiej w Tarnowie nr XXXIX/552/2013 z 12 września 2013 r.	ustawa z dnia 27 marca 2003 r. o planowaniu i zagospodarowaniu przestrzennym
33.	Miejscowy plan zagospodarowania przestrzennego terenu położonego w Tarnowie w dzielnicach Zbylitowska Góra i Koszyce*	Uchwała Rady Miejskiej w Tarnowie nr XXV/363/2008 z dnia 11 września 2008 r. wraz ze zmianą uchwaloną uchwałą Rady Miejskiej w Tarnowie nr XL/567/2009 z 22 października 2009r. oraz zmianą uchwaloną uchwałą Rady Miejskiej w Tarnowie nr XXI/219/2019 z dnia 28 listopada 2019 r.	ustawa z dnia 27 marca 2003 r. o planowaniu i zagospodarowaniu przestrzennym
34.	Miejscowy plan zagospodarowania przestrzennego terenu położonego w Tarnowie - Klikowa	Uchwała Rady Miejskiej w Tarnowie nr XXVI/376/2008 z dnia 16 października 2008r.	ustawa z dnia 27 marca 2003 r. o planowaniu i zagospodarowaniu przestrzennym
35.	Miejscowy plan zagospodarowania przestrzennego miasta Tarnowa w rejonie ulic Mościckiego, Równiej i Siewnej*	Uchwała Rady Miejskiej w Tarnowie nr XLII/575/2009 z dnia 26 listopada 2009 r. wraz ze zmianą uchwaloną uchwałą Rady Miejskiej w Tarnowie nr XI/124/2015 z 25 czerwca 2015r.	ustawa z dnia 27 marca 2003 r. o planowaniu i zagospodarowaniu przestrzennym
36.	Miejscowy plan zagospodarowania przestrzennego w obszarze miasta Tarnowa, w rejonie byłej strefy Zakładów Azotowych	Uchwała Rady Miejskiej w Tarnowie nr LII/660/2010 z dnia 24 czerwca 2010 r wraz ze zmianą uchwaloną uchwałą Rady Miejskiej w Tarnowie nr LX/610/2018 z dnia 10 września 2018 r. oraz zmianą uchwaloną uchwałą Rady Miejskiej w Tarnowie nr XC/856/2023 z dnia 14 września 2023 r.	ustawa z dnia 27 marca 2003 r. o planowaniu i zagospodarowaniu przestrzennym

Lp.	Tytuł planu	Nr uchwały	Podstawa prawna
37.	Miejscowy plan zagospodarowania przestrzennego w obszarze miasta Tarnowa, w rejonie potoku Wątok*	Uchwała Rady Miejskiej w Tarnowie nr LII/659/2010 z dnia 24 czerwca 2010 r. wraz ze zmianą uchwaloną uchwałą Rady Miejskiej w Tarnowie nr XLI/399/2017 z 29 czerwca 2017 r. oraz zmianą uchwaloną uchwałą Rady Miejskiej w Tarnowie nr XC/855/2023 z dnia 14 września 2023 r.	ustawa z dnia 27 marca 2003 r. o planowaniu i zagospodarowaniu przestrzennym
38.	Miejscowy plan zagospodarowania przestrzennego terenu w obszarze miasta Tarnowa, w rejonie ulicy Równiej	Uchwała Rady Miejskiej w Tarnowie nr IX/92/2011 z dnia 27 kwietnia 2011 r.	ustawa z dnia 27 marca 2003 r. o planowaniu i zagospodarowaniu przestrzennym
39.	Miejscowy plan zagospodarowania przestrzennego terenu w obszarze miasta Tarnowa w rejonie ulic Jana Pawła II i Błonie oraz lasu Lipie	Uchwała Rady Miejskiej w Tarnowie nr XI/133/2011 z dnia 30 czerwca 2011 r.	ustawa z dnia 27 marca 2003 r. o planowaniu i zagospodarowaniu przestrzennym
40.	Miejscowy plan zagospodarowania przestrzennego miasta Tarnowa dla terenu położonego pomiędzy ulicą Niedomicką, torami kolejowymi Tarnów – Szczucin i granicą administracyjną miasta.	Uchwała Rady Miejskiej w Tarnowie nr XI/131/2011 z dnia 30 czerwca 2011 r. wraz ze zmianą uchwaloną uchwałą Rady Miejskiej w Tarnowie nr LXVII/669/2022 z dnia 30 czerwca 2022 r.	ustawa z dnia 27 marca 2003 r. o planowaniu i zagospodarowaniu przestrzennym
41.	Miejscowy plan zagospodarowania przestrzennego terenu w obszarze miasta Tarnowa w rejonie ulic: Jana Pawła II, Abp. Ablewicza, Wolańskiej i Marii Dąbrowskiej	Uchwała Rady Miejskiej w Tarnowie nr XXI/264/2012 z 29 marca 2012 r.	ustawa z dnia 27 marca 2003 r. o planowaniu i zagospodarowaniu przestrzennym
42.	Miejscowy plan zagospodarowania przestrzennego, położonego w centralnej części miasta Tarnowa terenu wyznaczonego ulicami: Szpitalną, Słoneczną, Błogosławionego Księdza Romana Sitko, Józefa Poniatowskiego, Franciszka Żwirki, Prostopadłą, Józefa Dwernickiego, Cegielnianą i Bitwy pod Cedynią*	Uchwała Rady Miejskiej w Tarnowie nr XLIII/590/2013 z dnia 28 listopada 2013 r. wraz ze zmianą uchwaloną uchwałą Rady Miejskiej w Tarnowie nr XI/123/2015 z 25 czerwca 2015 r.	ustawa z dnia 27 marca 2003 r. o planowaniu i zagospodarowaniu przestrzennym
43.	Miejscowy plan zagospodarowania przestrzennego w obszarze miasta Tarnowa w rejonie torów kolejowych relacji Tarnów - Szczucin oraz ulic: Mościckiego, Rolniczej i Jastruna	Uchwała Rady Miejskiej w Tarnowie nr LIII/686/2014 z dnia 26 czerwca 2014 r.	ustawa z dnia 27 marca 2003 r. o planowaniu i zagospodarowaniu przestrzennym

Lp.	Tytuł planu	Nr uchwały	Podstawa prawna
44.	Miejscowy plan zagospodarowania przestrzennego w rejonie ul. Błonie, ronda Niepodległości i ul. Nowodąbrowskiej	Uchwała Rady Miejskiej w Tarnowie nr VIII/76/2015 z dnia 24 kwietnia 2015 r.	ustawa z dnia 27 marca 2003 r. o planowaniu i zagospodarowaniu przestrzennym
45.	Miejscowy plan zagospodarowania przestrzennego miasta Tarnowa w rejonie ul. Hodowlanej*	Uchwała Rady Miejskiej w Tarnowie nr XV/159/2015 z dnia 22 października 2015 r. wraz ze zmianą uchwaloną uchwałą Rady Miejskiej w Tarnowie nr LII/567/2018 z 26 kwietnia 2018 r.	ustawa z dnia 27 marca 2003 r. o planowaniu i zagospodarowaniu przestrzennym
46.	Miejscowy plan zagospodarowania przestrzennego obszar miasta Tarnowa wyznaczonego Al. Jana Pawła II, ul. Nowodąbrowską i Austostradą A4 - Krzyż Wschód I	Uchwała Rady Miejskiej w Tarnowie nr XIX/200/2015 z dnia 29 grudnia 2015 r.	ustawa z dnia 27 marca 2003 r. o planowaniu i zagospodarowaniu przestrzennym
47.	Miejscowy plan zagospodarowania przestrzennego obszar miasta Tarnowa w rejonie ul. Bajkowej i Czereśniowej – „Krzyż- Północ”	Uchwała Rady Miejskiej w Tarnowie nr XXVII/284/2016 z dnia 8 września 2016 r.	ustawa z dnia 27 marca 2003 r. o planowaniu i zagospodarowaniu przestrzennym
48.	Miejscowy plan zagospodarowania przestrzennego obszar miasta Tarnowa w rejonie ul. Wiśniowej i Kalinowej – „Krzyż – Zachód I”	Uchwała Rady Miejskiej w Tarnowie nr XXVIII/286/2016 z dnia 13 października 2016 r.	ustawa z dnia 27 marca 2003 r. o planowaniu i zagospodarowaniu przestrzennym
49.	Miejscowy plan zagospodarowania przestrzennego obszar miasta Tarnowa w rejonie ul. Czystej	Uchwała Rady Miejskiej w Tarnowie nr XLVII/513/2017 z dnia 28 grudnia 2017 r.	ustawa z dnia 27 marca 2003 r. o planowaniu i zagospodarowaniu przestrzennym
50.	Miejscowy plan zagospodarowania przestrzennego obszar miasta Tarnowa w rejonie ul. Mrożnej i Sadowej	Uchwała Nr LXI/617/2018 Rady Miasta Tarnowa z dnia 11 października 2018 r.	ustawa z dnia 27 marca 2003 r. o planowaniu i zagospodarowaniu przestrzennym
51.	Miejscowy plan zagospodarowania przestrzennego obszar miasta Tarnowa w rejonie ul. Klikowskiej i Ścieżki	Uchwała Nr XIII/158/2019 Rady Miasta Tarnowa z dnia 27 czerwca 2019 r.	ustawa z dnia 27 marca 2003 r. o planowaniu i zagospodarowaniu przestrzennym
52.	Miejscowy plan zagospodarowania przestrzennego obszar miasta Tarnowa w rejonie ul. Kassali, ul. Ogrodowej, ul. Św. Katarzyny, wałami rzeki Biała	Uchwała Nr XVI/167/2019 Rady Miasta Tarnowa z dnia 18 września 2019 r.	ustawa z dnia 27 marca 2003 r. o planowaniu i zagospodarowaniu przestrzennym
53.	Miejscowy plan zagospodarowania przestrzennego obszar miasta Tarnowa w rejonie drogi krajowej nr 94, wschodnią i południową granicą miasta oraz ul. Tuchowską	Uchwała Nr XVI/168/2019 Rady Miasta Tarnowa z dnia 18 września 2019 r.	ustawa z dnia 27 marca 2003 r. o planowaniu i zagospodarowaniu przestrzennym

Lp.	Tytuł planu	Nr uchwały	Podstawa prawna
54.	Miejscowy plan zagospodarowania przestrzennego obszar miasta Tarnowa w rejonie ul. Spokojnej i al. Piaskowej	Uchwała Nr XXI/218/2019 Rady Miasta Tarnowa z dnia 28 listopada 2019 r. wraz ze zmianą uchwaloną uchwałą Rady Miejskiej w Tarnowie nr LVII/559/2021 z 16 grudnia 2021 r.	ustawa z dnia 27 marca 2003 r. o planowaniu i zagospodarowaniu przestrzennym
55.	Miejscowy plan zagospodarowania przestrzennego obszar miasta Tarnowa w rejonie ul. Lotniczej, Modelarskiej oraz al. Tarnowskich i drogi krajowej 94	Uchwała Nr XXV/257/2020 Rady Miasta Tarnowa z dnia 27 lutego 2020 r.	ustawa z dnia 27 marca 2003 r. o planowaniu i zagospodarowaniu przestrzennym
56.	Miejscowy plan zagospodarowania przestrzennego obszar miasta Tarnowa w rejonie ul. Komunalnej	Uchwała Nr XXX/298/2020 Rady Miasta Tarnowa z dnia 28 maja 2020 r.	ustawa z dnia 27 marca 2003 r. o planowaniu i zagospodarowaniu przestrzennym
57.	Miejscowy plan zagospodarowania przestrzennego obszar miasta Tarnowa w rejonie Tuchowskiej, linii kolejowej nr 96 Tarnów-Leluchów oraz drogi krajowej nr 94	Uchwała Nr XLIX/442/2021 Rady Miasta Tarnowa z dnia 27 maja 2021 r.	ustawa z dnia 27 marca 2003 r. o planowaniu i zagospodarowaniu przestrzennym
58.	Miejscowy plan zagospodarowania przestrzennego w obszarze miasta Tarnowa w rejonie ulicy Krakowskiej, Dworcowej, Do Huty i Monopolowej	Uchwała Nr LXV/644/2022 Rady Miasta Tarnowa z dnia 26 maja 2022 r.	ustawa z dnia 27 marca 2003 r. o planowaniu i zagospodarowaniu przestrzennym
59.	Miejscowy plan zagospodarowania przestrzennego w obszarze miasta Tarnowa, w rejonie ulic: Jastruna, Elektrycznej i al. Piaskowej	Uchwała Nr LXXIII/706/2022 Rady Miasta Tarnowa z dnia 27 października 2022 r.	ustawa z dnia 27 marca 2003 r. o planowaniu i zagospodarowaniu przestrzennym
60.	Miejscowy plan zagospodarowania przestrzennego w obszarze miasta Tarnowa, w rejonie ulic ks. Prymasa Kardynała Stefana Wyszyńskiego i Wilhelma Beckera	Uchwała Nr LXXXII/773/2023 Rady Miasta Tarnowa z dnia 23 lutego 2023 r.	ustawa z dnia 27 marca 2003 r. o planowaniu i zagospodarowaniu przestrzennym

W pierwszej kolejności przeprowadzono analizę zgodności ustaleń miejscowych planów zagospodarowania przestrzennego z przepisami ustawy z dnia 27 marca 2003 r. o planowaniu i zagospodarowaniu przestrzennym, w szczególności z art. 15 i art. 16 ust. 1 ustawy. Następnie zbadano zgodność ustaleń miejscowych planów zagospodarowania przestrzennego z przepisami odrębnymi.

Ustalenia miejscowego planu zagospodarowania przestrzennego stanowią bezpośrednią podstawę dla wydania pozwolenia na budowę, dlatego bardzo ważny jest zakres przedmiotowy ustaleń miejscowego planu zagospodarowania przestrzennego określony w art. 15 obowiązującej ustawy o planowaniu i zagospodarowaniu przestrzennym oraz staranność jednoznacznego zapisywania ustaleń planu.

Miejscowe plany zagospodarowania przestrzennego oznaczone w tabeli nr 2 numerami od 1 do 19 zostały sporządzone w trybie ustawy z dnia 7 lipca 1994 r. o zagospodarowaniu przestrzennym (Dz. U. z 1999r., nr 15, poz. 139 z późn. zm.). Wymienione plany miejscowe nie wyczerpują obligatoryjnego zakresu przedmiotowego planu miejscowego określonego w art. 15 ust. 2 ustawy z dnia 27 marca 2003 r. o planowaniu i zagospodarowaniu przestrzennym. Bezpośrednie stosowanie ustaleń tych planów na etapie badania zgodności planowanej inwestycji z ustaleniami planu miejscowego przed wydaniem pozwolenia na budowę w wielu przypadkach jest utrudnione, ze względu na brak wyczerpujących definicji użytych pojęć lub określenie dopuszczenia zaistnienia pewnych faktów bez definicji zasad, na jakich to dopuszczenie może być realizowane. W wielu planach brakuje również określenia wymaganych dzisiaj parametrów i wskaźników urbanistycznych, w tym intensywności zabudowy i powierzchni biologicznie czynnej. W konsekwencji pozostające w obrocie prawnym miejscowe plany zagospodarowania przestrzennego mimo, że są nadal aktualne w zakresie ustaleń funkcjonalno-przestrzennych oraz określenia zasad zagospodarowania, wymagają dostosowania do pełnej zgodności z obecnie obowiązującymi przepisami prawa. Dla terenów objętych tymi planami należy dążyć do sporządzenia nowych miejscowych planów zagospodarowania przestrzennego.

Wszystkie plany uchwalone przed opublikowaniem granic obszarów szczególnego zagrożenia powodziowego należy zaktualizować w tym zakresie.

Pomimo niezgodności planów sporządzonych w trybie ustawy z dnia 7 lipca 1994 r. o zagospodarowaniu przestrzennym w zakresie przepisów odrębnych, uznaje się je za aktualne w zakresie ustaleń funkcjonalno-przestrzennych oraz określonych zasad zagospodarowania. Wymagają one dostosowania do pełnej zgodności z obecnie obowiązującymi przepisami, przy czym w pierwszej kolejności, należy dążyć do zmiany tych planów, które niezgodne są z obowiązującym Studium.

Miejscowe plany zagospodarowania przestrzennego sporządzone w trybie ustawy z dnia 27 marca 2003 r. o planowaniu i zagospodarowaniu przestrzennym zasadniczo wyczerpują obligatoryjny zakres przedmiotowego planu miejscowego określony w art. 15 tejże ustawy. Należy je zaktualizować zgodnie z powyższym wskazaniem, tj. w zakresie obszarów szczególnego zagrożenia.

2.2.3. Analiza oraz ocena postępów w opracowywaniu planów miejscowych

Na terenie Gminy Miasta Tarnowa obowiązuje 60 miejscowych planów zagospodarowania przestrzennego, z czego 17 planów miejscowych zostało zmienionych przynajmniej jednokrotnie (zgodnie z tabelą nr 1). Obecnie jedynie ok. 47,42% powierzchni miasta posiada regulacje w zakresie zagospodarowania przestrzennego. Gmina systematycznie przystępuje do sporządzania nowych miejscowych planów zagospodarowania przestrzennego na kolejnych terenach, na których występuje największy ruch inwestycyjny, jak również obejmuje uchwałami o przystąpieniu tereny, na których obowiązujące plany tracą na aktualności. W analizowanym okresie na terenie Gminy Miasta Tarnowa uchwalono 11 miejscowych planów zagospodarowania przestrzennego, a pokrycie planami miejscowymi wzrosło o ok. 1,95% powierzchni miasta. Ponadto w analizowanym okresie na terenie Gminy Miasta Tarnowa uchwalono 8 zmian miejscowych planów zagospodarowania przestrzennego. Natomiast 3 projekty miejscowych planów zagospodarowania przestrzennego zostały odrzucone przez Radę Miejską w Tarnowie.

Aktualnie Gmina jest w trakcie procedowania kolejnych trzech miejscowych planów zagospodarowania przestrzennego, z czego 2 na terenach gdzie nie obowiązuje żaden plan miejscowy. Trzecia uchwała o przystąpieniu dotyczy zmiany obowiązującego planu miejscowego na jego niewielkim fragmencie.

Poniższa tabela przedstawia stopień zaawansowania prac nad miejscowymi planami zagospodarowania przestrzennego. Jeden z trzech planów miejscowych jest już na etapie końcowym i aktualnie oczekuje na uchwalenie, jeden na etapie przed przekazaniem do uzgodnień oraz jeden plan miejscowy jest na etapie podjęcia uchwały o przystąpieniu.

Analiza postępów w opracowaniu planów wykazała, że Gmina sukcesywnie zmierza do uchwalenia kolejnych planów miejscowych.

Tabela 3. Przystąpienia do sporządzenia miejscowych planów zagospodarowania przestrzennego Gminy Miasta Tarnowa

Lp.	Uchwała o przystąpieniu	Stan zaawansowania prac
1.	Uchwała Nr VIII/77/2015 Rady Miejskiej w Tarnowie z dnia 23 kwietnia 2015 r. w sprawie przystąpienia do sporządzenia miejscowego planu zagospodarowania przestrzennego w rejonie ulicy Wilczej - „Krzyż – Wschód II”.	przedłożono do uchwalenia
2.	Uchwała Nr LXXXIII/788/2023 Rady Miejskiej w Tarnowie z dnia 30 marca 2023 r. w sprawie przystąpienia do sporządzenia zmiany miejscowego planu zagospodarowania przestrzennego w obszarze miasta Tarnowa, w rejonie ulic: Jastruna, Elektrycznej i al. Piaskowej	przed uzgodnieniem

Lp.	Uchwała o przystąpieniu	Stan zaawansowania prac
3.	Uchwała Nr LII/488/2021 Rady Miejskiej w Tarnowie z dnia 9 września 2021 r. w sprawie przystąpienia do sporządzenia miejscowego planu zagospodarowania przestrzennego w obszarze miasta Tarnowa w rejonie ulic: Błonie, Abp. Jerzego Ablewicza oraz al. Jana Pała II	uchwała o przystąpieniu

2.2.4. Analiza niezgodności planów miejscowych ze Studium uwarunkowań i kierunków zagospodarowania przestrzennego Gminy Miasta Tarnowa

Do analizy niezgodności obowiązujących planów miejscowych ze Studium uwarunkowań i kierunków zagospodarowania przestrzennego Gminy Miasta Tarnowa posłużył załącznik graficzny opracowany na podkładzie obowiązującego Studium (rysunku Kierunków). Oznaczono na nim granice planów miejscowych z rozgraniczeniem na te, które zostały uchwalone przed zmianą Studium oraz po jego zmianie. Numeracja planów miejscowych odpowiada tej zastosowanej w Tabeli 2.

Uznaje się, że plany miejscowe o numerach od 44 do 60 uchwalone po zmianie Studium są z nim w całości zgodne (zgodnie z art. 9 ust. 4 ustawy z dnia 27 marca 2003 r. o planowaniu i zagospodarowaniu przestrzennym).

Niezgodności wskazano w ramach granic konkretnych przeznaczeń z obowiązujących planów miejscowych.

Za plan, w którym występuje najwięcej niezgodności z ustaleniami Studium uwarunkowań i kierunków zagospodarowania przestrzennego, po jego zmianie w 2014 r. uznaje się miejscowy plan zagospodarowania przestrzennego w obszarze miasta Tarnowa, w rejonie byłej strefy Zakładów Azotowych (uchwała Rady Miejskiej w Tarnowie nr LII/660/2010 z dnia 24 czerwca 2010 r. wraz ze zmianami) oraz miejscowy plan zagospodarowania przestrzennego terenu położonego w Tarnowie w rejonie ulic Lwowska, Okrężna, Rzędzińska (uchwała Rady Miejskiej w Tarnowie nr XX/275/2008 z dnia 27 marca 2008 r. wraz ze zmianami). Plany te sporządzono zgodnie z obowiązującym wówczas Studium.

Najczęstszą przyczyną występowania niezgodności jest:

- dopuszczenie zabudowy w granicach stref technicznych od elementów infrastruktury technicznej, które w Studium przeznaczono pod tereny zieleni;
- dopuszczenie zabudowy na terenach zieleni (ZO – tereny zieleni otwartej, ZR – tereny zieleni rekreacyjnej), szczególnie w sąsiedztwie cieków wodnych;
- dopuszczenie funkcji mieszkaniowej na terenach usługowych;
- dopuszczenie produkcji rolnej na terenach przeznaczonych pod zabudowę.

Za zgodne ze Studium uznaje się lokalizację dróg publicznych oraz parkingów na wszystkich terenach, ponieważ zgodnie z zapisami Studium drogi w klasie lokalnej i dojazdowej („pozostałe drogi”) „są elementem informacyjnym, ilustrującym charakter tkanki miejskiej w poszczególnych rejonach Tarnowa i nie należy ich traktować jako ustalenie zmiany Studium, którego plan miejscowy nie może naruszać”.

2.3. Analiza wniosków w sprawie sporządzenia lub zmiany miejscowego planu zagospodarowania przestrzennego

W latach 2018 - 2023, złożono 10 wniosków o przystąpienie do sporządzenia oraz 89 wniosków o zmianę miejscowego planu zagospodarowania przestrzennego (mpzp).

Większość złożonych wniosków dotyczy:

- zmiany przeznaczenia terenu,
- zmiany linii rozgraniczających lub usunięcia dróg,
- zmiany zapisów mpzp,
- zmiany linii zabudowy.

Część złożonych wniosków dotyczy jednocześnie zmiany obowiązującego planu oraz Studium.

Do analizy rozkładu przestrzennego składanych wniosków wykorzystano podział na strefy polityki przestrzennej zaproponowany w obowiązującym Studium.¹

Na podstawie przeprowadzonej analizy najwyższą koncentrację składanych wniosków można zaobserwować na następujących obszarach:

- M V Strefa mieszkaniowa Klikowa,
- M VII Strefa mieszkaniowa nowa,
- M II Strefa mieszkaniowa wielkoskalowa.

Dla obszarów w strefie mieszkaniowej wielkoskalowej MII, gdzie złożono wnioski, uchwalona została w 2023 r. zmiana planu miejscowego (uchwała nr XCII/867/2023 z dnia 26 października 2023 r.).

¹ Nazwy i oznaczenia stref polityki przestrzennej podano w punkcie ocena aktualności Studium w aspekcie zmian w zagospodarowaniu przestrzennym gminy w oparciu o wnioski złożone do Studium

Tabela 4. Ilość złożonych wniosków o sporządzenie mpzp lub jego zmianę na przestrzeni lat

Rok	Wnioski o przystąpienie do sporządzenia mpzp	Wniosek o zmianę mpzp	SUMA
2018	-	23	23
2019	-	14	14
2020	1	3	4
2021	3	19	22
2022	4	21	25
2023	2	9	11
SUMA	10	89	99

2.4. Decyzje o ustaleniu lokalizacji inwestycji celu publicznego, decyzje o warunkach zabudowy i zagospodarowania terenu

2.4.1. Analiza decyzji o ustaleniu lokalizacji inwestycji celu publicznego, decyzji o warunkach zabudowy i zagospodarowania terenu

Przeprowadzona analiza wydanych decyzji o ustaleniu lokalizacji inwestycji celu publicznego, decyzji o warunkach zabudowy i zagospodarowania terenu obejmuje decyzje wydane od lipca 2018 roku do końca grudnia 2023 roku. W poniższej tabeli zawarto informacje z podziałem na zgrupowane obręby odnośnie liczby wydanych decyzji w podanym przedziale czasowym.

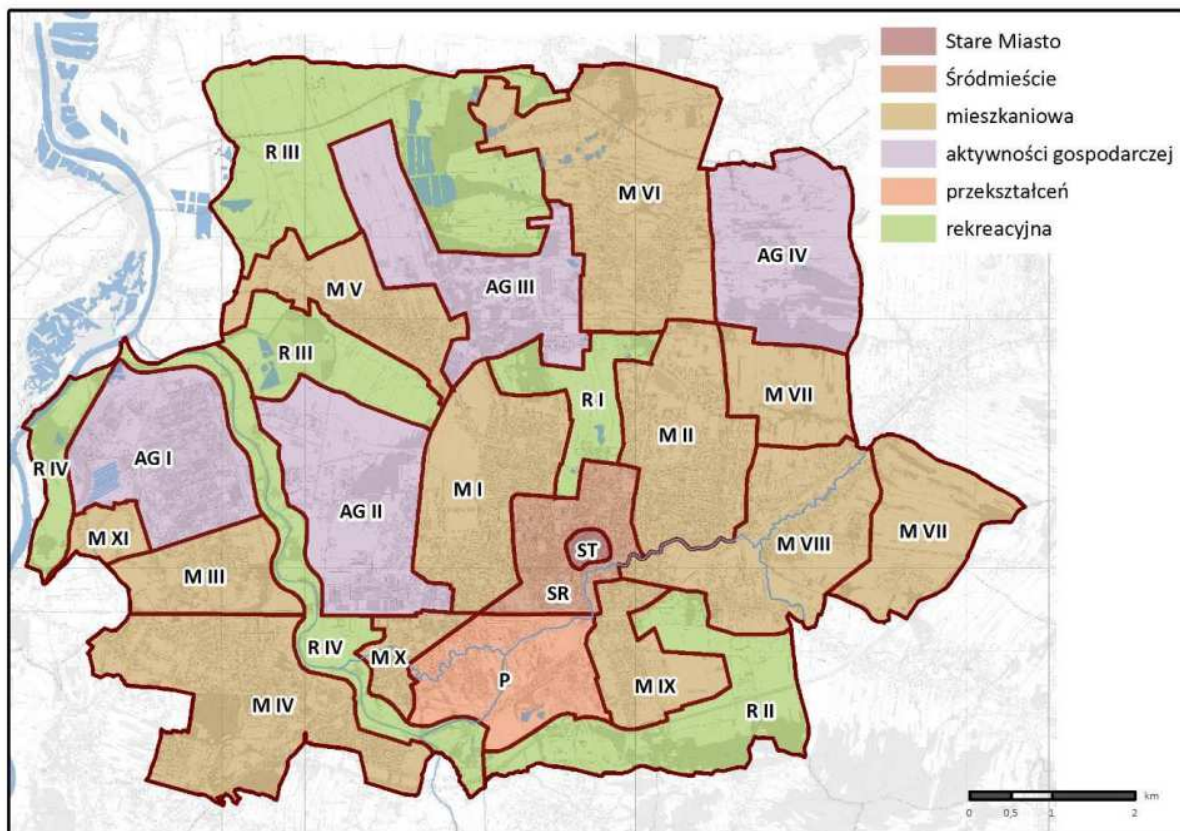
Tabela 5. Zestawienie liczby wszystkich wydanych decyzji o ustaleniu lokalizacji inwestycji celu publicznego oraz decyzji o warunkach zabudowy i zagospodarowania terenu na terenie miasta Tarnów w poszczególnych latach

Rok	decyzje o ustaleniu lokalizacji celu publicznego	decyzje o warunkach zabudowy
2018	35	124
2019	69	253
2020	49	225
2021	36	255
2022	54	270
2023	37	178
SUMA	280	1305

Suma wszystkich wydanych decyzji o warunkach zabudowy wyniosła 1305, decyzji o ustalenie lokalizacji celu publicznego 280.

Do analizy rozkładu przestrzennego wydawanych decyzji o warunkach zabudowy i decyzji o ustalenia lokalizacji celu publicznego wykorzystano podział na strefy polityki przestrzennej zaproponowany w obowiązującym Studium.²

Rysunek 1 Podział na strefy polityki przestrzennej zaproponowany w obowiązującym Studium
Źródło: Studium uwarunkowań i kierunków zagospodarowania przestrzennego Gminy Miasta Tarnowa, 2014



² Nazwy i oznaczenia stref polityki przestrzennej podano w punkcie ocena aktualności Studium w aspekcie zmian w zagospodarowaniu przestrzennym gminy w oparciu o wnioski złożone do Studium

Tabela 6. Zestawienie liczby wydanych decyzji o warunkach zabudowy i decyzji o ustaleniu lokalizacji inwestycji celu publicznego w podziale na strefy polityki przestrzennej zaproponowane w obowiązującym Studium

Podział	decyzje o warunkach zabudowy i decyzje o ustaleniu lokalizacji inwestycji celu publicznego ³
ST Strefa Stare Miasto	31
SR Strefa Śródmieście	126
P Strefa przekształceń	78
M I Strefa mieszkaniowa Strusina – Piaskówka	163
M II Strefa mieszkaniowa wielkoskalowa	46
M III Strefa mieszkaniowa Mościce	35
M IV Strefa mieszkaniowa Mościce – Koszyce – Zbylitowska Góra	201
M V Strefa mieszkaniowa Klikowa	11
M VI Strefa mieszkaniowa Krzyż	281
M VII Strefa mieszkaniowa nowa	105
M VIII Strefa mieszkaniowa Rzędzin – Gumniska	128
M IX Strefa mieszkaniowa Zabłocie	118
M X Strefa mieszkaniowa Krakowska	46
M XI Strefa mieszkaniowa Dunajcowa	2
AG I Strefa aktywności gospodarczej – Zakłady Azotowe	0
AG II Strefa aktywności gospodarczej – Czysta – Mechaniczne	40
AG III Strefa aktywności gospodarczej – Kryształowa – Niedomicka	45
AG IV Strefa aktywności gospodarczej – Krzyż	14
R I Strefa rekreacyjna centralna	21
R II Strefa rekreacyjna południowa	60
R III Strefa rekreacyjna północna	29
R IV Strefa rekreacyjna nadrzeczna	5
SUMA	1585

Najwięcej decyzji zostało wydanych w strefie mieszkaniowej Krzyż, Mościce – Koszyce – Zbylitowska Góra oraz strefie mieszkaniowej Strusina-Piaskówka, najmniej natomiast w strefie mieszkaniowej Dunajcowa oraz strefie rekreacyjnej nadrzecznej. Decyzji w badanym okresie nie wydawano dla strefy strefy aktywności gospodarczej – Zakłady Azotowe.

Powodem tak dużej ilości wydawanych decyzji na terenie miasta Tarnowa z pewnością jest fakt związany z niepełnym pokryciem miasta planami miejscowymi.

³ Podane liczby stanowią przybliżenie liczby działek dla, których wydano decyzje o warunkach zabudowy, nie są tożsame z liczbą wydanych decyzji w poszczególnych strefach i służą jedynie określeniu miejsc koncentracji zjawiska

2.4.2. Analiza niezgodności wydanych decyzji o warunkach zabudowy oraz decyzji o ustalenie lokalizacji inwestycji celu publicznego ze Studium uwarunkowań i kierunków zagospodarowania przestrzennego Gminy Miasta Tarnowa

Do analizy rozkładu przestrzennego wydawanych decyzji o warunkach zabudowy i decyzji o ustaleniu lokalizacji celu publicznego wykorzystano podział na strefy polityki przestrzennej zaproponowany w obowiązującym Studium.⁴

Najczęstszą przyczyną niezgodności wydanych decyzji o warunkach zabudowy ze Studium uwarunkowań i kierunków zagospodarowania przestrzennego Gminy Miasta Tarnowa jest niezgodność przeznaczenia, dla którego została wydana decyzja o warunkach zabudowy z obowiązującym Studium.

Jednakże badając proporcje pomiędzy decyzjami niezgodnymi a zgodnymi z ustaleniami Studium, zależy stwierdzić, że w przeważającej części są to decyzje zgodne z funkcjami zaproponowanymi w obowiązującym Studium. Zauważyć można silną tendencję do lokowania zabudowy w zespołach do tego predysponowanych (funkcji mieszkalnej w osiedlach mieszkaniowych, funkcji produkcyjnej w strefach przemysłowych itd.).

Jedynym silnie zauważalnym zagrożeniem jest brak kontroli nad postulatem zachowania enklaw zieleni pośród gęsto zabudowanej tkanki miejskiej oraz nad niekontrolowanym 'rozlewaniem się' zabudowy na tereny dotychczas niezagospodarowane.

Z badania niezgodności wydanych decyzji o ustalenie lokalizacji inwestycji celu publicznego wyłączono decyzje dotyczące realizacji infrastruktury technicznej oraz dróg publicznych i ścieżek rowerowych, gdyż decyzje te uznaje się zawsze za zgodne ze Studium.

Największą koncentrację decyzji o ustalenie lokalizacji inwestycji celu publicznego obserwuje się w strefie mieszkaniowej Krzyż, Mościce – Koszyce – Zbylitowska Góra.

Wszystkie decyzje o ustalenie lokalizacji inwestycji celu publicznego wydane w badanym okresie są zgodne z obowiązującym Studium.

2.5. Opracowanie ekofizjograficzne

Gmina Miasta Tarnowa posiada opracowanie ekofizjograficzne sporządzone w 2011 r. na potrzeby „Zmiany studium uwarunkowań i kierunków zagospodarowania przestrzennego Gminy Miasta Tarnowa”. W związku ze zmianą ustawy o planowaniu i zagospodarowaniu przestrzennym oraz niektórych innych ustaw z 7 lipca 2023 r., studium uwarunkowań

⁴ Nazwy i oznaczenia stref polityki przestrzennej podano w punkcie ocena aktualności Studium w aspekcie zmian w zagospodarowaniu przestrzennym gminy w oparciu o wnioski złożone do Studium

i kierunków zagospodarowania przestrzennego zostało zastąpione planem ogólnym. Zmianie uległ również art. 72 ust. 5 ustawy z dnia 27 kwietnia 2001 r. Prawo ochrony środowiska (Dz. U. z 2024 r. poz. 54), zgodnie z którym w obecnym stanie prawnym sporządza się opracowanie ekofizjograficzne na potrzeby planu ogólnego gminy, miejscowego planu zagospodarowania przestrzennego oraz planu zagospodarowania przestrzennego województwa. Zgodnie z § 3 ust. 1 rozporządzenia Ministra Środowiska z dnia 9 września 2002 r. w sprawie opracowań ekofizjograficznych (Dz. U. Nr 155, poz. 1298) opracowanie ekofizjograficzne sporządza się przed podjęciem prac nad projektem miejscowego planu zagospodarowania przestrzennego. Dla planu ogólnego gminy ww. ustawa i rozporządzenie nie określają terminu sporządzenia opracowania ekofizjograficzne, jednakże zaleca się zastosować termin jak dla miejscowego planu zagospodarowania przestrzennego, pod warunkiem że nie ukaże się nowe rozporządzenie, w którym zostanie określony inny termin.

3. Wnioski końcowe

3.1. Wnioski z analizy dokumentów planistycznych

W wyniku dokonanej analizy zmian w przepisach prawa Studium uwarunkowań i kierunków zagospodarowania przestrzennego gminy miasta Tarnowa należy uznać za aktualne. Zgodnie z obowiązującą ustawą o planowaniu i zagospodarowaniu przestrzennym w powiązaniu z art. 65 ust. 1 zmiany ustawy pizp studium zachowuje swoją moc nie dłużej niż do 31 grudnia 2025 r. Do tego czasu Rada Miejska w Tarnowie w celu zachowania ciągłości dokumentów planistycznych winna uchwalić plan ogólny. W obecnym stanie prawnym nie ma już możliwości zmiany studium, nawet jeżeli jego zapisy są nieaktualne – wyjątki zostały opisane w rozdziale 1.3 niniejszej oceny. Ponadto w przypadku braku uchwalenia planu ogólnego gminy po 31 grudnia 2025 r. na terenie gminy nie będzie można m.in.:

- ustalić lokalizacji inwestycji celu publicznego oraz wydać decyzji o warunkach zabudowy na wniosek złożony od dnia 1 stycznia 2026 r. (art. 59 ust. 3 zmiany ustawy pizp),
- uchwalić nowego lub zmienić obowiązującego studium (art. 65 zmiany ustawy pizp),
- uchwalić nowego lub zmienić obowiązujące planu miejscowego (art. 67 ust. 4 pizp), chyba że:
 - przed dniem utraty mocy studium uwarunkowań, i kierunków zagospodarowania przestrzennego gminy w danej gminie ogłoszono o terminie wyłożenia projektu tego miejscowego planu zagospodarowania przestrzennego albo jego zmiany do publicznego wglądu
 - miejscowy plan zagospodarowania przestrzennego albo jego zmiana dotyczy wyłącznie lokalizacji inwestycji celu publicznego lub,
 - miejscowy plan zagospodarowania przestrzennego albo jego zmiana dotyczy wyłącznie lokalizacji inwestycji w zakresie gospodarowania strategicznymi zasobami naturalnymi kraju w rozumieniu ustawy z dnia 6 lipca 2001 r. o zachowaniu narodowego charakteru strategicznych zasobów naturalnych kraju lub działalności, o której mowa w art. 21 ust. 1 pkt 1 i 2a ustawy z dnia 9 czerwca 2011 r. – Prawo geologiczne i górnicze.

Konieczne staje się zatem rozpoczęcie prac nad planem ogólnym. Ze względu na złożoność merytoryczną planu ogólnego jak i czas konieczny na przeprowadzenie całej procedury, jak również konsekwencje dla gminy w przypadku braku uchwalenia planu ogólnego przed utratą mocy studium, zalecane jest niezwłoczne podjęcie prac nad sporządzeniem planu ogólnego.

Wszystkie zbadane miejscowe plany zagospodarowania przestrzennego sporządzone w trybie ustawy z dnia 7 lipca 1994 r. o zagospodarowaniu przestrzennym, nie wyczerpują obligatoryjnego zakresu przedmiotowego planu miejscowego określonego w art. 15 ust. 2 ustawy z dnia 27 marca 2003 r. o planowaniu i zagospodarowaniu przestrzennym. Jednakże uznaje się je za aktualne w zakresie ustaleń funkcjonalno-przestrzennych oraz określonych zasad zagospodarowania, lecz wymagające dostosowania do pełnej zgodności z obecnie obowiązującymi przepisami. Pozostałe plany zasadniczo wyczerpują obligatoryjny zakres planu miejscowego określony w art. 15 ust. 2. Z uwagi na licznie składane wnioski należy rozważyć zmianę obowiązujących planów w obszarach zgodnych z ustaleniami Studium oraz polityką przestrzenną Gminy Miasta Tarnowa.

Analiza pokrycia obszaru Tarnowa miejscowymi planami zagospodarowania przestrzennego oraz rozmieszczenia przestrzennego decyzji o warunkach zabudowy, decyzji o ustaleniu lokalizacji inwestycji celu publicznego wskazuje na konieczność sporządzenia miejscowych planów dla następujących stref:

- MVI strefa mieszkaniowa Krzyż,
- M I strefa mieszkaniowa Strusina-Piaskówka,
- M IV strefa mieszkaniowa Mościce-Koszyce-Zbylitowska Góra, w rejonach nie objętych do tej pory planami miejscowymi.

Na tych terenach widoczny jest największy ruch inwestycyjny. Brak planów miejscowych, skutkuje wydawaniem na tym terenie decyzji o warunkach zabudowy i decyzji o ustaleniu lokalizacji celu publicznego, które nie są w stanie zapewnić wystarczającej ochrony ładu przestrzennego.

Złożone w badanym okresie wnioski dotyczące sporządzenia miejscowych planów zagospodarowania przestrzennego lub ich zmian potwierdzają duże zainteresowanie inwestycyjne. Wnioski wymagają przeprowadzenia odrębnej analizy ich zasadności, w celu stwierdzenia czy są uzasadnione i nie naruszają żadnych przepisów prawa lub interesu gminy.

3.2. Wieloletni program opracowywania planów miejscowych

Ochrona ładu przestrzennego wymaga długofalowego podejścia do problemu realizacji polityki przestrzennej.

Pierwszym krokiem w takim podejściu powinno być przystąpienie do sporządzenia planu ogólnego dla gminy. Pozwoli to na zachowanie ciągłości w polityce przestrzennej gminy, tj. możliwe będzie dalsze sporządzenie planów miejscowych oraz wydawanie decyzji o warunkach zabudowy oraz ustalających lokalizację inwestycji celu publicznego, po wygaśnięciu obowiązującego studium.

Kolejne kroki powinny dotyczyć sukcesywnego sporządzania miejscowych planów zagospodarowania przestrzennego:

1. W pierwszej kolejności należy dokończyć rozpoczęte już procedury dotyczące sporządzania miejscowych planów zagospodarowania przestrzennego.
2. W obowiązującej zmianie Studium uwarunkowań i kierunków zagospodarowania przestrzennego Gminy Miasta Tarnowa z 2014 r. wskazane zostały obszary, dla których obowiązkowe jest sporządzenie miejscowych planów zagospodarowania przestrzennego, jak również obszary dla których zaleca się sporządzenie planów miejscowych.

Rysunek 2 Miejscowe plany zagospodarowania przestrzennego obowiązkowe i wskazane do opracowania Źródło: Zmiana Studium uwarunkowań i kierunków zagospodarowania przestrzennego Gminy Miasta Tarnowa, 2014



Dla obszarów wskazanych jako „obowiązkowe do opracowania” mpzp, zostały sporządzone plany miejscowe oznaczone numerami 44 i 45 na Załączniku graficznym nr 1 i w tabeli 2. Dla części obszarów „wskazanych do opracowania” zostały już sporządzone plany miejscowe. Zaleca się kontynuowanie prac związanych z ich dalszym sporządzaniem planów miejscowych:

- dla pozostałej części obszarów oznaczonych: I, II, III, V, XI, XII,
- dla całych obszarów: IV, VII, VIII.

Dla części obszaru oznaczonego X został sporządzony plan miejscowy (nr 56 na Załączniku graficznym nr 1 i w tabeli 2) oraz dla pozostałej części podjęta została uchwała w sprawie sporządzenia planu miejscowego.

3. Następnie miejscowymi planami zagospodarowania przestrzennego powinny zostać objęte następujące tereny, w podanej kolejności uzależnionej od ruchu inwestycyjnego:

- I etap – dla terenów nie objętych planami miejscowymi w strefie mieszkaniowej Krzyż, strefie mieszkaniowej Mościce-Koszyce-Zbylitowska Góra oraz strefie mieszkaniowej Strusina-Piaskówka;
 - II etap - dla terenów nie objętych planami miejscowymi w strefie Śródmieście, strefie mieszkaniowej Rzędzin – Gumniska oraz strefie mieszkaniowej Zabłocie;
 - III etap - dla terenów nie objętych planami miejscowymi w strefie przekształceń oraz strefie mieszkaniowej wielkoskalowej⁵.
- na pozostałych terenach, ze względu na ochronę ładu przestrzennego oraz zrównoważony rozwój, gmina powinna również dążyć do sporządzenia miejscowych planów zagospodarowania przestrzennego w dalszym etapie, ze szczególnym uwzględnieniem terenów przeznaczonych pod zabudowę w obowiązującym Studium oraz terenów, dla których należy bezwzględnie ustalić zakaz zabudowy,
 - docelowo zaleca się zmianę obowiązujących miejscowych planów zagospodarowania przestrzennego, zgodnie z rozdziałem 2.2.

Etapowa strategia sporządzania miejscowych planów zagospodarowania przestrzennego pozwoli na odpowiednio wcześniejsze podjęcie prac przygotowawczych przed rozpoczęciem prac planistycznych oraz pozwoli na zabezpieczenie źródeł finansowania prac planistycznych oraz uwzględnienie skutków finansowych realizacji ustaleń planów miejscowych.

Zgodnie z art. 32 ust. 2 ustawy z dnia 27 marca 2003 r. o planowaniu i zagospodarowaniu przestrzennym Prezydent przekazuje wyniki analizy, po uzyskaniu opinii gminnej komisji

⁵ Nazwy i oznaczenia stref polityki przestrzennej podano w punkcie ocena aktualności Studium w aspekcie zmian w zagospodarowaniu przestrzennym gminy w oparciu o wnioski złożone do Studium

urbanistyczno-architektonicznej co najmniej raz w czasie trwania kadencji rady. Rada Miejska podejmuje uchwałę w sprawie aktualności studium i miejscowych planów zagospodarowania przestrzennego. W przypadku uznania dokumentów planistycznych za nieaktualne w całości lub w części, podejmuje czynności związane z ich zmianą.

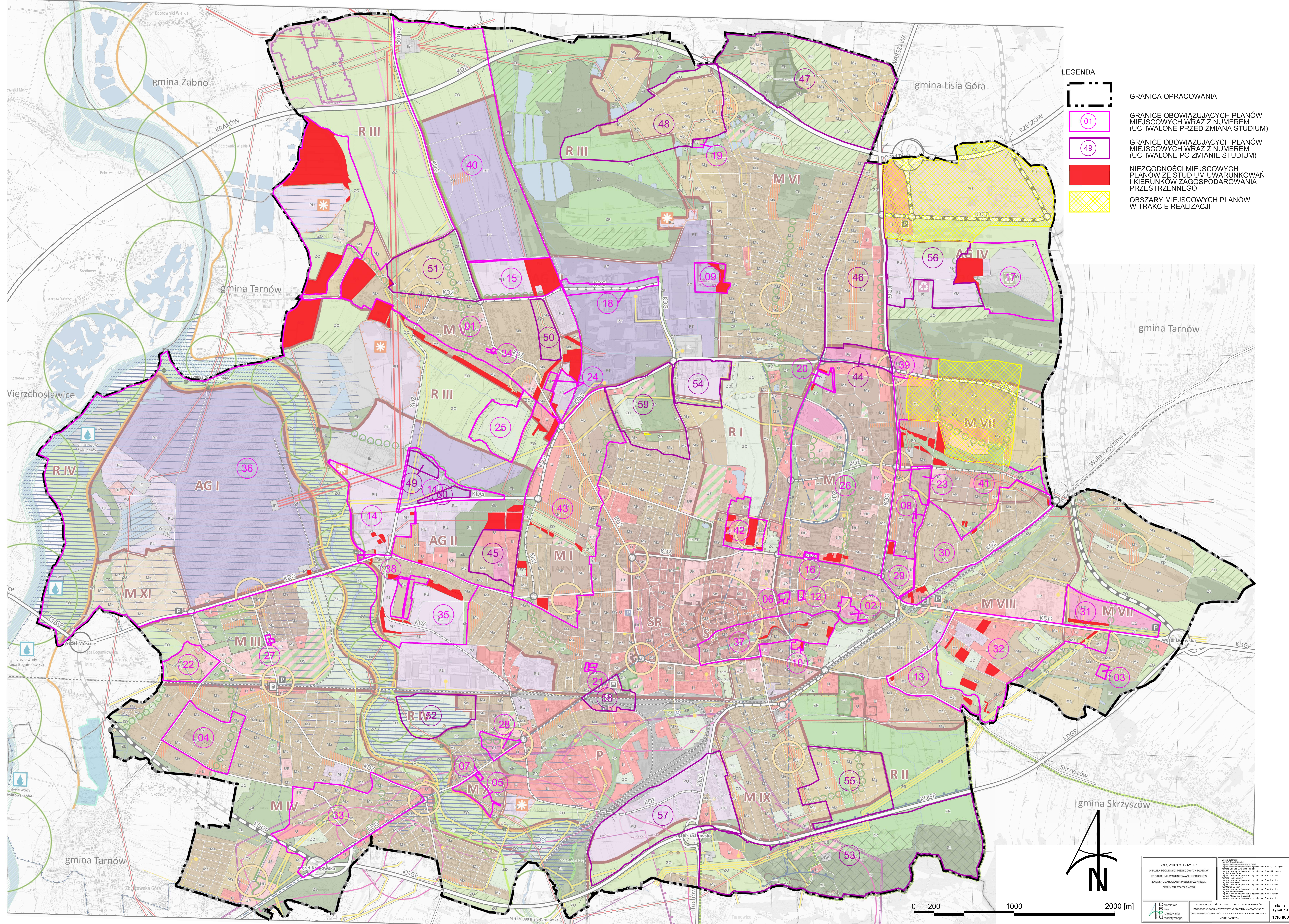
Nowo rozpoczynane procedury planistyczne powinny uwzględniać wnioski z niniejszej analizy. Jednakże zaleca się systematyczne monitorowanie potrzeb gminy, jak również sytuacji wynikających m.in. ze zmian prawnych, które mogą skutkować koniecznością sporządzenia miejscowego planu w zakresie nie wskazanym w niniejszej analizie lub skutkującym zmianą kolejności sporządzenia poszczególnych opracowań. Wyniki analizy nie powodują utraty ważności obowiązującego Studium uwarunkowań i kierunków zagospodarowania przestrzennego ani obowiązujących miejscowych planów zagospodarowania przestrzennego, a spełniają jedynie rolę informacyjną.



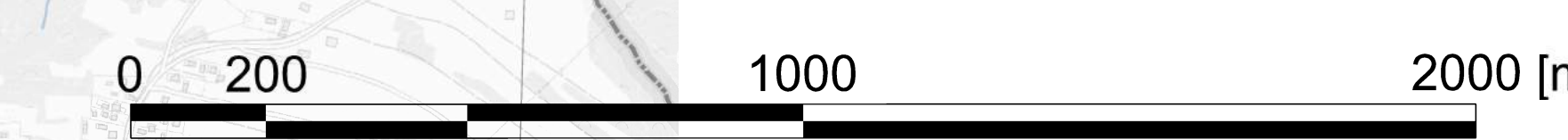
**OCENA AKTUALNOŚCI STUDIUM UWARUNKOWAŃ I KIERUNKÓW ZAGOSPODAROWANIA PRZESTRZENNEGO
GMINY MIASTA TARNOWA ORAZ MIEJSCOWYCH PLANÓW ZAGOSPODAROWANIA PRZESTRZENNEGO
MIASTA TARNOWA**

ANALIZA ZGODNOŚCI MIEJSCOWYCH PLANÓW ZE STUDIUM UWARUNKOWAŃ I KIERUNKÓW
ZAGOSPODAROWANIA PRZESTRZENNEGO GMINY MIASTA TARNOWA

SKALA 1:10000



- LEGENDA**
- GRANICA OPRACOWANIA
 - GRANICE OBOWIĄZUJĄCYCH PLANÓW MIEJSCOWYCH WRAZ Z NUMEREM (UCHWALONE PRZED ZMIANĄ STUDIUM)
 - GRANICE OBOWIĄZUJĄCYCH PLANÓW MIEJSCOWYCH WRAZ Z NUMEREM (UCHWALONE PO ZMIANIE STUDIUM)
 - NIEZGODNOŚCI MIEJSCOWYCH PLANÓW ZE STUDIUM UWARUNKOWAŃ I KIERUNKÓW ZAGOSPODAROWANIA PRZESTRZENNEGO
 - OBSZARY MIEJSCOWYCH PLANÓW W TRAKCIE REALIZACJI



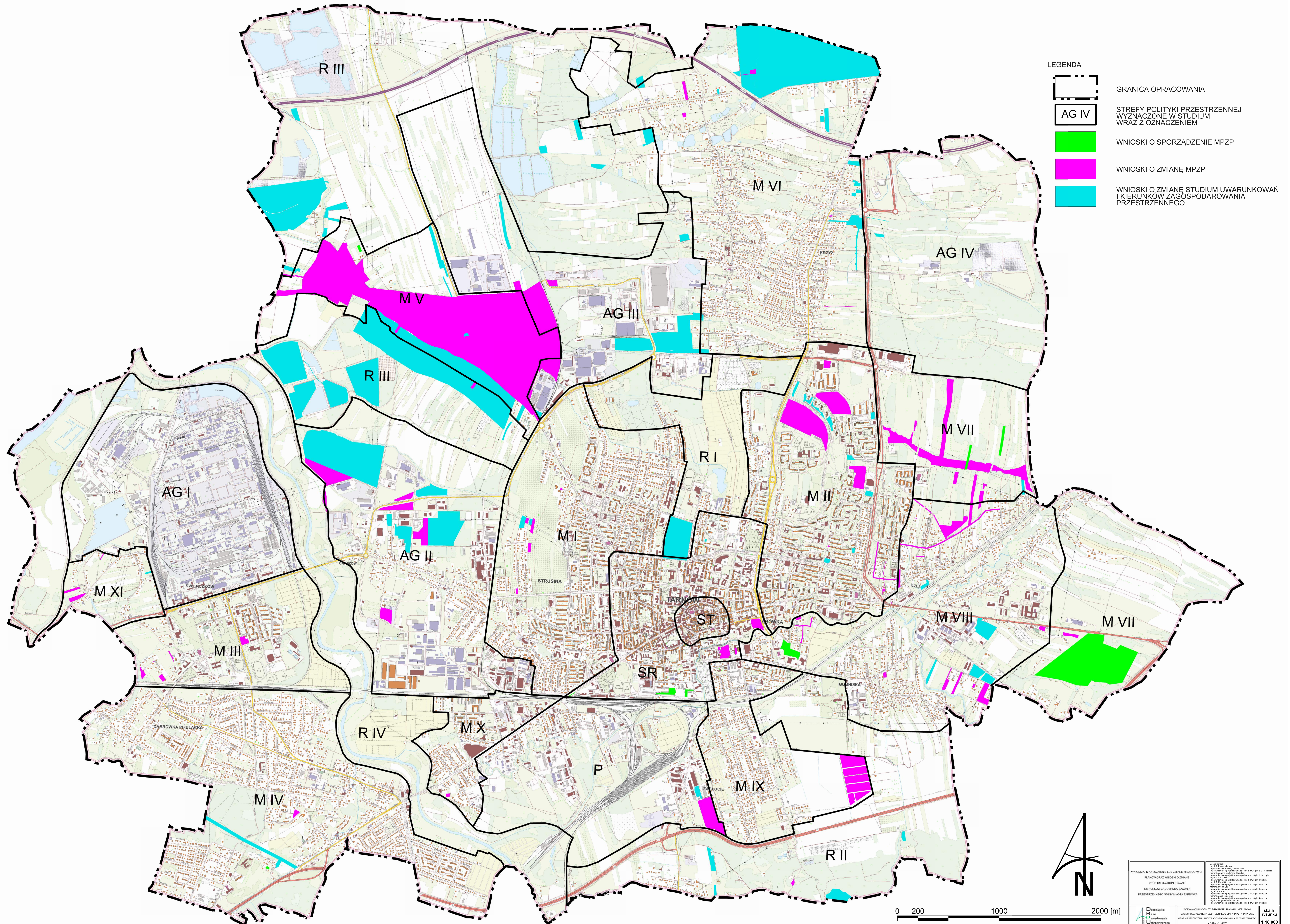
ZŁĄCZYK GRAFICZNY NR 1
ANALIZA ZGODNOŚCI MIEJSCOWYCH PLANÓW
ZE STUDIUM UWARUNKOWAŃ I KIERUNKÓW
ZAGOSPODAROWANIA PRZESTRZENNEGO
GMINY MIASTA TARNOWA

SKALA RYSUNKU
1:10 000



**OCENA AKTUALNOŚCI STUDIUM UWARUNKOWAŃ I KIERUNKÓW ZAGOSPODAROWANIA PRZESTRZENNEGO
GMINY MIASTA TARNOWA ORAZ MIEJSCOWYCH PLANÓW ZAGOSPODAROWANIA PRZESTRZENNEGO
MIASTA TARNOWA**

WNIOSKI O SPORZĄDZENIE LUB ZMIANĘ MIEJSCOWYCH PLANÓW ORAZ WNIOSKI O ZMIANĘ SKALA 1:10000
STUDIUM UWARUNKOWAŃ I KIERUNKÓW ZAGOSPODAROWANIA PRZESTRZENNEGO GMINY MIASTA TARNOWA



- LEGENDA
- GRANICA OPRACOWANIA
 - STREFY POLITYKI PRZESTRZENNEJ WYZNACZONE W STUDIUM WRAZ Z OZNACZENIEM
 - WNIOSKI O SPORZĄDZENIE MPZP
 - WNIOSKI O ZMIANĘ MPZP
 - WNIOSKI O ZMIANĘ STUDIUM UWARUNKOWAŃ I KIERUNKÓW ZAGOSPODAROWANIA PRZESTRZENNEGO

WNIOSKI O SPORZĄDZENIE LUB ZMIANĘ MIEJSCOWYCH PLANÓW ORAZ WNIOSKI O ZMIANĘ STUDIUM UWARUNKOWAŃ I KIERUNKÓW ZAGOSPODAROWANIA PRZESTRZENNEGO GMINY MIASTA TARNOWA

OCENA AKTUALNOŚCI STUDIUM UWARUNKOWAŃ I KIERUNKÓW ZAGOSPODAROWANIA PRZESTRZENNEGO GMINY MIASTA TARNOWA

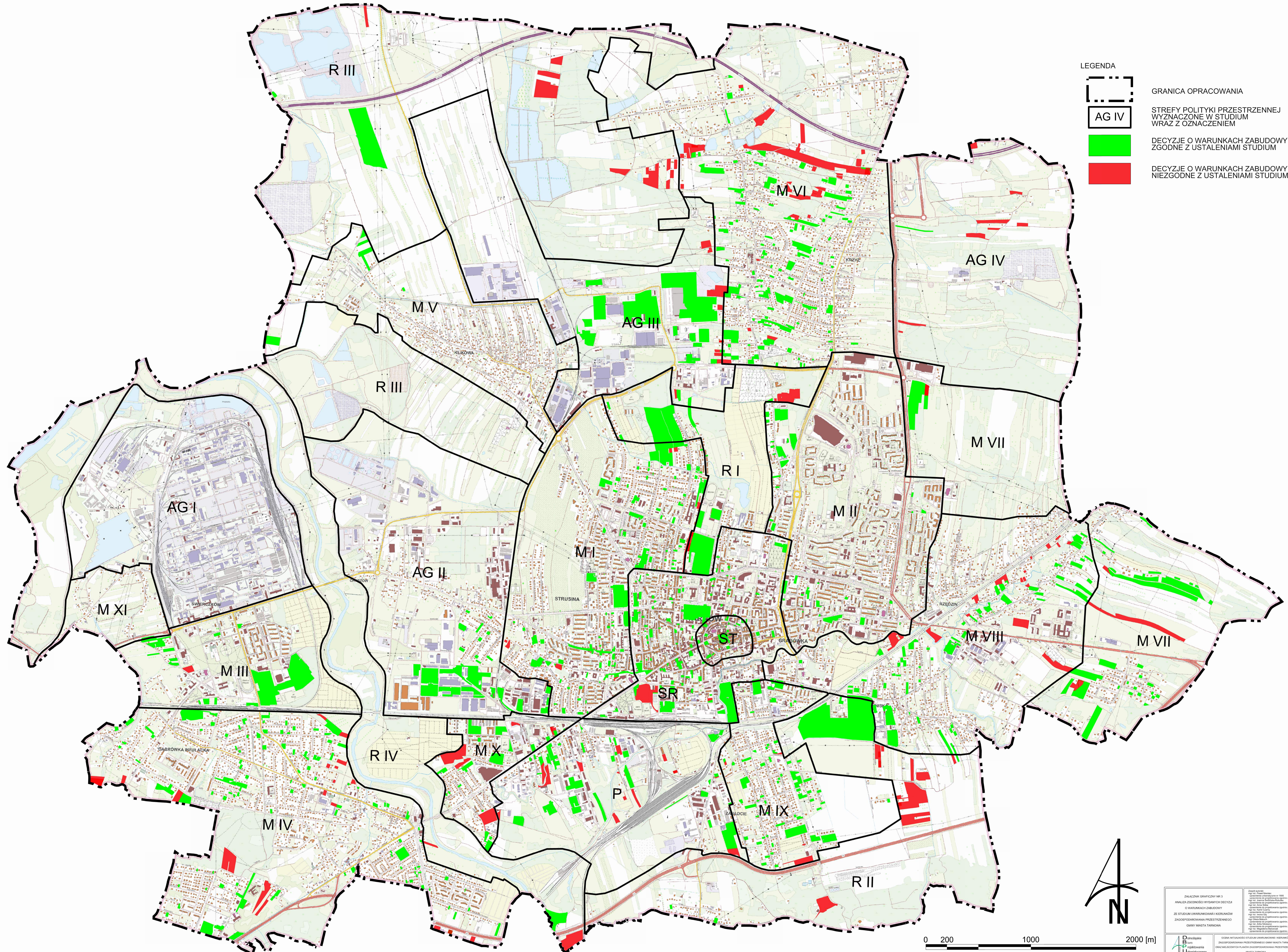
skala rysunku 1:10 000



**OCENA AKTUALNOŚCI STUDIUM UWARUNKOWAŃ I KIERUNKÓW ZAGOSPODAROWANIA PRZESTRZENNEGO
GMINY MIASTA TARNOWA ORAZ MIEJSCOWYCH PLANÓW ZAGOSPODAROWANIA PRZESTRZENNEGO
MIASTA TARNOWA**

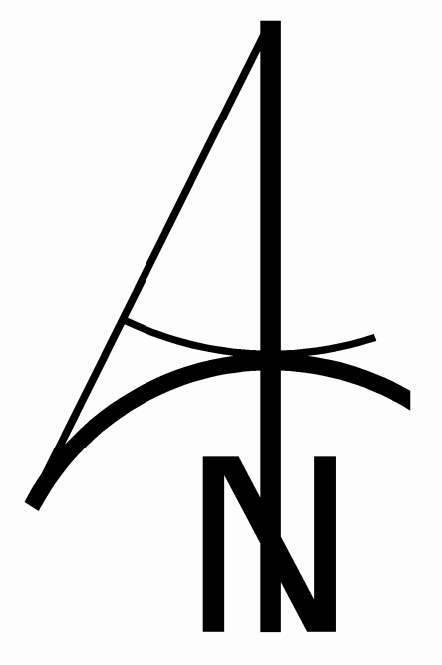
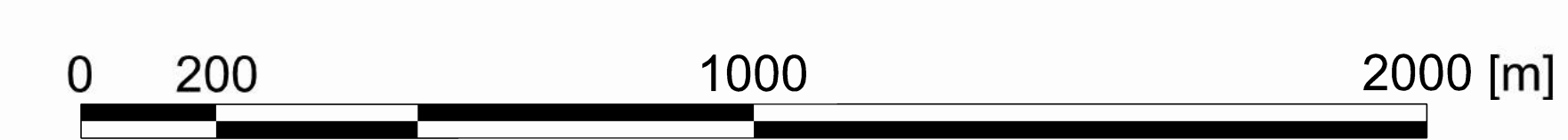
SKALA 1:10000

**ANALIZA ZGODNOŚCI WYDANYCH DECYZJI O WARUNKACH ZABUDOWY ZE STUDIUM UWARUNKOWAŃ
I KIERUNKÓW ZAGOSPODAROWANIA PRZESTRZENNEGO GMINY MIASTA TARNOWA**



LEGENDA

- GRANICA OPRACOWANIA
- STREFY POLITYKI PRZESTRZENNEJ WYZNACZONE W STUDIUM WRAZ Z OZNACZENIEM
- DECYZJE O WARUNKACH ZABUDOWY ZGODNE Z USTALENIAMI STUDIUM
- DECYZJE O WARUNKACH ZABUDOWY NIEZGODNE Z USTALENIAMI STUDIUM



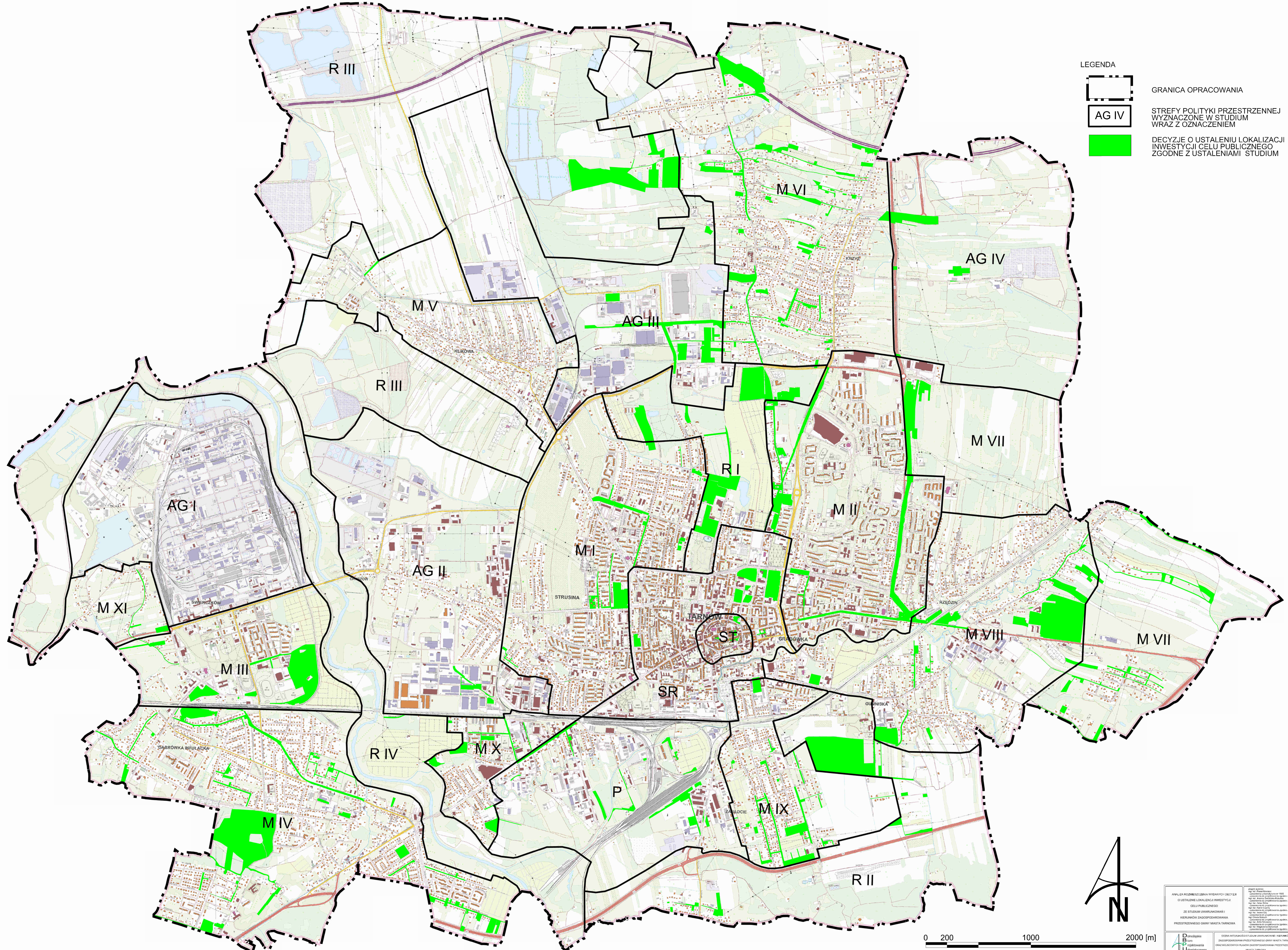
Załącznik Graficzny nr 3		Skala rysunku: 1:10 000	
ANALIZA ZGODNOŚCI WYDANYCH DECYZJI O WARUNKACH ZABUDOWY ZE STUDIUM UWARUNKOWAŃ I KIERUNKÓW ZAGOSPODAROWANIA PRZESTRZENNEGO GMINY MIASTA TARNOWA		Data opracowania: 2023 r.	
Opracowanie: [Nazwa Biura]		[Inne dane]	
[Inne dane]		[Inne dane]	






**OCENA AKTUALNOŚCI STUDIUM UWARUNKOWAŃ I KIERUNKÓW ZAGOSPODAROWANIA PRZESTRZENNEGO
GMINY MIASTA TARNOWA ORAZ MIEJSCOWYCH PLANÓW ZAGOSPODAROWANIA PRZESTRZENNEGO
MIASTA TARNOWA**

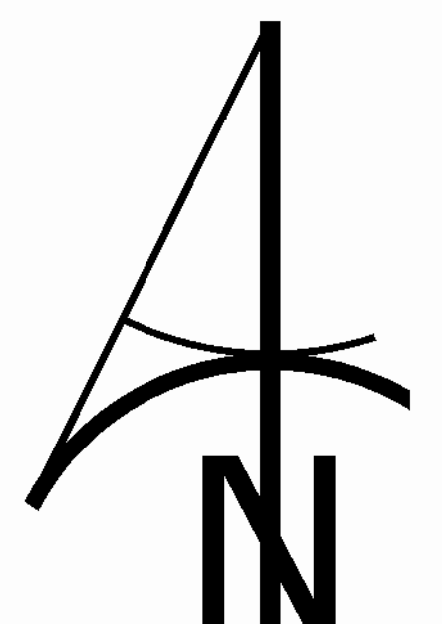
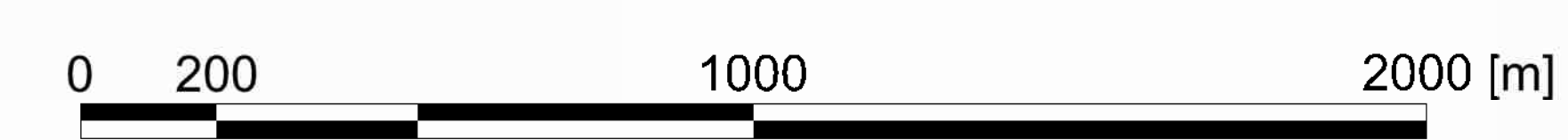
SKALA 1:10000

ANALIZA ROZMIESZCZENIA WYDANYCH DECYZJI O USTALENIE LOKALIZACJI INWESTYCJI CELU PUBLICZNEGO
ZE STUDIUM UWARUNKOWAŃ I KIERUNKÓW ZAGOSPODAROWANIA PRZESTRZENNEGO GMINY MIASTA TARNOWA



LEGENDA

-  GRANICA OPRACOWANIA
-  STREFY POLITYKI PRZESTRZENNEJ WYZNACZONE W STUDIUM WRAZ Z OZNACZENIEM
-  DECYZJE O USTALENIU LOKALIZACJI INWESTYCJI CELU PUBLICZNEGO ZGODNE Z USTALENIAMI STUDIUM



<p>WYKONANIE: ROZMIESZCZENIA WYDANYCH DECYZJI O USTALENIE LOKALIZACJI INWESTYCJI CELU PUBLICZNEGO ZE STUDIUM UWARUNKOWAŃ I KIERUNKÓW ZAGOSPODAROWANIA PRZESTRZENNEGO MIASTA TARNOWA</p>	
<p>D - Działalność B - Budownictwo U - Usługi</p>	<p>OCENA AKTUALNOŚCI STUDIUM UWARUNKOWAŃ I KIERUNKÓW ZAGOSPODAROWANIA PRZESTRZENNEGO MIASTA TARNOWA ORAZ MIEJSCOWYCH PLANÓW ZAGOSPODAROWANIA PRZESTRZENNEGO MIASTA TARNOWA</p>
<p>skala rysunku 1:10 000</p>	<p>skala rysunku 1:10 000</p>

Uzasadnienie

Obowiązek dokonania, co najmniej raz w czasie kadencji Rady, oceny aktualności studium i planów miejscowych wynika z art. 32 ustawy z dnia 27 marca 2003 r. o planowaniu i zagospodarowaniu przestrzennym (Dz. U. z 2023 r., poz. 977 z późn. zm.). W tym celu Prezydent Miasta dokonuje analizy zmian w zagospodarowaniu przestrzennym gminy i wyniki tych analiz, po uzyskaniu opinii właściwej komisji urbanistyczno-architektonicznej, przekazuje Radzie Miejskiej.

Opracowanie „Ocena aktualności Studium uwarunkowań i kierunków zagospodarowania przestrzennego Gminy Miasta Tarnowa oraz miejscowych planów zagospodarowania przestrzennego” uzyskało pozytywną opinię Miejskiej Komisji Urbanistyczno-Archiitektonicznej.

Uchwała nie powoduje utraty ważności obowiązującego Studium uwarunkowań i kierunków zagospodarowania przestrzennego Gminy Miasta Tarnowa ani obowiązujących miejscowych planów zagospodarowania przestrzennego, a spełnia jedynie rolę informacyjną.