



# **STRATEGIA ROZWOJU MIASTA – TARNÓW 2030**

**PROJEKT**

TARNÓW, KWIECIEŃ 2022

## Spis treści

WPROWADZENIE .....	3
WNIOSKI z DIAGNOZY .....	6
Wymiar Społeczny.....	6
Wymiar Gospodarczy .....	8
Wymiar Przestrzenny .....	10
MISJA ROZWOJU MIASTA .....	11
Główna aspiracja rozwoju - wizja.....	11
Wartości .....	14
Standardy zachowań organizacyjnych .....	14
CELE STRATEGICZNE ROZWOJU w WYMIARZE SPOŁECZNYM, GOSPODARCZYM i PRZESTRZENNYM ORAZ KIERUNKI DZIAŁAŃ .....	15
REZULTATY PLANOWANYCH DZIAŁAŃ.....	36
MODEL STRUKTURY FUNKCJONALNO-PRZESTRZENNEJ GMINY.....	40
Struktura zabudowy.....	42
Kompozycja przestrzenna .....	46
Obszary krajobrazu otwartego.....	48
Waloryzacja struktury przestrzennej .....	50
USTALENIA i REKOMENDACJE w ZAKRESIE KSZTAŁTOWANIA i PROWADZENIA POLITYKI PRZESTRZENNEJ .....	52
Cele polityki przestrzennej.....	52
Główne elementy kształtujące strukturę przestrzenną Tarnowa.....	53
Kierunki zmian w strukturze przestrzennej .....	53
Obszary planowanych przekształceń i rozwoju .....	60
POWIĄZANIE z OBSZARAMI STRATEGICZNEJ INTERWENCJI OKREŚLONYMI w STRATEGII ROZWOJU WOJEWÓDZTWA .....	62
POWIĄZANIE z KRAJOWYMI i REGIONALNYMI DOKUMENTAMI STRATEGICZNYMI .....	65
Strategia na rzecz Odpowiedzialnego Rozwoju do roku 2020 (z perspektywą do 2030 r.) .....	65
Krajowa Strategia Rozwoju Regionalnego 2030 .....	65
Strategia Rozwoju Województwa „Małopolska 2030” .....	66
POWIĄZANIE z DOKUMENTAMI PLANISTYCZNYMI OBEJMUJĄCYMI PRAWO WODNE.....	69
Plany gospodarowania wodami na obszarach dorzeczy.....	69
Plany zarządzania ryzykiem powodziowym .....	76
Plan przeciwdziałania skutkom suszy .....	81
SYSTEM REALIZACJI STRATEGII .....	84
Wdrażanie .....	84
Wytyczne do sporządzania dokumentów wykonawczych.....	85
Ewaluacja .....	85
Aktualizacja strategii .....	86
Monitorowanie strategii .....	87
RAMY FINANSOWE i ŹRÓDŁA FINANSOWANIA .....	88
SPIS TABEL.....	90
SPIS RYSUNKÓW .....	90

## WPROWADZENIE

Strategia rozwoju miasta jest najważniejszym dokumentem miejskim, definiującym obszary i cele prowadzonej lokalnie polityki rozwoju. Stanowi ona punkt wyjścia dla wszelkiej późniejszej aktywności samorządu, pozwala wykorzystać szanse i możliwości rozwojowe, bazując jednocześnie na mocnych stronach danego ośrodka.

Przyjęta w 2011 r. „Strategia Rozwoju Miasta - Tarnów 2020” była podstawowym dokumentem, określającym cele i główne kierunki rozwoju Tarnowa do 2020 roku, z których zasadnicza część została już zrealizowana.

Powyższa strategia bazowała na uwarunkowaniach z 2010 r. w ciągu ostatnich lat, zmiany, jakie zaszły zarówno w samym mieście, jak i w jego otoczeniu, spowodowały, że niektóre z zapisów tego dokumentu są już nieaktualne lub nieprzystające do współczesnych wyzwań.

Podstawowymi czynnikami determinującymi konieczność przyjęcia nowego dokumentu rozwojowego są:

- zmieniające się priorytety rozwojowe kraju i regionu, w szczególności wynikające z członkostwa Polski w Unii Europejskiej;
- wzrost znaczenia „społeczeństwa obywatelskiego”;
- wdrażania nowoczesnych sposobów zarządzania w administracji lokalnej;
- nasilenie się niekorzystnych trendów demograficznych w średnich ośrodkach miejskich;
- postępująca globalizacja, wzrost znaczenia branż nowoczesnych technologii i gospodarki opartej na wiedzy;
- widoczna polaryzacja w rozwoju kraju pomiędzy dużymi ośrodkami wojewódzkimi a miastami średnimi;
- zacieśnianie współpracy międzysamorządowej w tym współpracy międzynarodowej,
- nowe regulacje prawne pojawiające się w otoczeniu samorządu.

Jak można zauważyć w ostatnim okresie, dynamika zmian zachodzących w różnych obszarach życia jest znacznie większa niż miało to miejsce jeszcze na przelocie wieków. Za silniejszy należy także uznać wpływ tych zmian na obszary aktywności samorządu.

Uwzględniając powyższe, podobnie jak to zostało zarysowane w przypadku wcześniejszego opracowania strategii, również obecnie przed planowaniem strategicznym stawia się dwa zasadnicze zadania:

- uporządkowanie rozwoju – czytelne wskazanie priorytetów,
- wskazanie nowych możliwości rozwojowych, dających szansę budowy przewagi konkurencyjnej.

Podstawę działań związanych z „porządkowaniem rozwoju” stanowi właściwy dobór priorytetów. Nie jest to zadanie łatwe, gdyż zwłaszcza w ośrodkach takich jak samorząd, pod presją licznych bieżących potrzeb podejmuje się zbyt często wiele działań, z których wszystkie wydają się konieczne. Tym samym, samorządy często „mają skłonność” do definiowania zbyt dużej liczby priorytetów, co de facto może oznaczać ich brak.

Drugim ważnym aspektem planowania strategicznego jest „poszukiwanie nowych możliwości rozwojowych.” Należy podkreślić, że w obecnych uwarunkowaniach, standardowe, tradycyjne metody działania mogą nie generować dużych szans na sukces. Obawa przed podjęciem nowatorskich działań,

wdrażanie standardowych koncepcji czy powielanie rozwiązań sprawdzających się u innych podmiotów, często nie skutkuje osiągnięciem oczekiwanej przewagi konkurencyjnej, nad bezpośrednim „konkurentem” danego samorządu (o mieszkańca czy inwestora).

Opisane powyżej założenia stanowiły podstawę w podejściu zastosowanym przy opracowaniu niniejszej strategii.

Głównym wyzwaniem w procesie tworzenia strategii była i jest właściwa identyfikacja potencjałów rozwojowych oraz osiągnięcie jak najszerzej akceptacji społecznej dla przyjmowanych na przyszły okres celów i zamierzeń strategicznych.

Formułując priorytety strategiczne założono, że o rozwoju miasta, jego poziomie i tempie decydują ludzie – ich talenty, wiedza, przedsiębiorczość, inicjatywy i własny wysiłek na rzecz poziomu życia. To właśnie mieszkańcy miasta (obecni i przyszli) oraz funkcjonujące w mieście podmioty są głównymi adresatami przyjętych w niniejszej strategii działań.

Mając powyższe na uwadze, celem ukierunkowania strategii na włączenie różnych grup interesariuszy, w procesie formułowania założeń strategicznych wykorzystano wnioski i uwagi, zgłaszane przez partnerów społecznych, a płynące w szczególności z:

- otwartych i tematycznych debat publicznych prowadzonych w formule „Forum Dialogu” (październik 2019-styczeń 2020)
- badań ankietowych CATI na reprezentatywnej próbie mieszkańców Tarnowa odnośnie pożądanego kierunku rozwoju (grudzień 2019)
- dyskusji rozwojowych prowadzonych na forum Tarnowskiego Komitetu Rewitalizacji (styczeń 2020 do teraz)
- warsztatów strategicznych z udziałem radnych Rady Miejskiej (luty 2020)
- spotkań z przedstawicielami JST tworzącymi aglomerację tarnowską (sierpień 2019, styczeń 2020);
- pięciu otwartych tematycznych spotkań warsztatowych (online; kwiecień- maj 2021);
- uwag i wniosków, jakie wpłynęły bezpośrednio do Urzędu Miasta Tarnowa (2021).

Ponadto, ze względu na występujące powiązania - zarówno metodologiczne, jak i tematyczne - przy formułowaniu założeń strategicznych wykorzystano założenia projektowe oraz wyniki prac diagnostycznych związanych z projektem „Tarnów - Nowe Spojrzenie” (opracowanego w 2020 r. w ramach programu „Rozwój Lokalny”) oraz wnioski z konsultacji tego dokumentu. M. in. wykorzystano wnioski i uwagi płynące z:

- badania fokusowego liderów społecznych (luty 2020);
- badania fokusowego liderów instytucji publicznych (luty 2020);
- spotkania Prezydenta Miasta z uczniami szkół ponadpodstawowych (online, wrzesień 2020);
- analizy badania ankietowego młodzieży;
- analizy badania ankietowego przedsiębiorców;
- analiza badania ankietowego dotyczącego wpływu COVID 19 na sytuację lokalnych firm.

Podczas prac nad strategią pojawiła się pandemia, która miała, i ma do tej pory, bardzo konkretny wpływ na prowadzone prace. Konsekwencje pandemii wpłynęły w sposób ewidentnie negatywny na obszary związane z sytuacją gospodarczą i ekonomiczną miasta. Pandemia wpłynęła także na funkcjonowanie administracji oraz możliwości podejmowania działań o charakterze partycypacyjnym. Odpowiedzią na ograniczenia w mobilności stało się powszechne korzystanie z narzędzi komunikacji online i wykorzystanie ich w praktyce prowadzenia dialogu i działań partycypacyjnych.

Należy podkreślić, że epidemia COVID, w dalszym ciągu negatywnie wpływa na proces identyfikacji priorytetów rozwojowych, poprzez m.in.:

- niemożność prowadzenia konsultacji społecznych w zaplanowanej formie i konieczność rozpoznania i wdrożenia nowych (głównie „zdalnych”) rozwiązań w tym zakresie;
- niewiadomą co do wielkości negatywnego wpływu epidemii na finanse miasta w perspektywie krótko i średnioterminowej;
- niewystarczającą informację na temat pożądanego ukierunkowania przyszłych działań rozwojowych, a wynikających z przyszłych wyzwań i problemów dla samorządów związanych z „postcovidową” rzeczywistością.

Niniejszy dokument strategii (tj. Strategia Rozwoju Miasta – Tarnów 2030) kontynuuje podstawową ideę rozwojową określoną w Strategii Rozwoju Miasta – Tarnów 2020, niemniej w sposób istotny precyzuje i poszerza strategiczną wizję rozwoju, a formułując nowe cele i kierunki działań oraz opierając się na aktualnych potencjałach i aktualnych problemach miasta, odpowiada na bieżące wyzwania rozwojowe stojące przed miastami.

W lutym 2020 r. na sesji Rady Miejskiej w Tarnowie przedstawiona została informacja na temat przygotowań do opracowania Strategii Rozwoju Miasta na lata 2021 – 2030, obejmująca prezentację przyjętych założeń, m.in. misji, obszarów strategicznych, celów strategicznych i operacyjnych, opracowanych w oparciu o metodykę modelu Ashridge.

Model Ashridge obejmuje cztery elementy istotne z punktu tworzenia strategii: formułuje odpowiedź w zakresie głównej aspiracji rozwojowej (podstawowy cel), wartości, na których opierać się będą podstawy strategii, podstawowe obszary działań, w których prowadzona będzie aktywność strategiczna oraz standardy organizacyjne, jakimi podmiot realizujący strategię będzie się kierował. Uwzględnienie tych aspektów pozwala na sformułowanie tzw. misji rozwoju wg modelu Ashridge - kompleksowej i wielowątkowej deklaracji (w odróżnieniu od „tradycyjnej” misji, będącej często jednozdaniową formułą).

Założenia powyższe, po uwzględnieniu wniosków z procesu konsultacji, jakie zidentyfikowano w okresie 2020-2021, znalazły swoje odzwierciedlenie w niniejszym dokumencie.

Strategia opracowana została na podstawie nowych przepisów prawa, które po raz pierwszy określiły formę i sposób przygotowania tego typu dokumentu na poziomie gminy, a które zawarte zostały w ustawie z dnia 8 marca 1990 r. o samorządzie gminnym oraz ustawie z dnia 6 grudnia 2006 r. o zasadach prowadzenia polityki rozwoju. Nowe przepisy prawa, wprowadzając obligatoryjne elementy strategii gmin, wpłynęły też na kształt niniejszego dokumentu, którego struktura została oparta na wymaganiach ustawy o samorządzie gminnym. Należy podkreślić, że w procesie tworzenia miejskiej strategii rozwoju, istotną kwestią było skoordynowanie z nowo opracowywaną strategią rozwoju województwa małopolskiego (przyjętą w grudniu 2020). Odniesienie się w strategii gminy do priorytetów strategii wojewódzkich, nie tylko jest wymogiem prawa, ale powinno sprzyjać przyszłemu zrównoważonemu rozwojowi regionu, prowadzonemu zgodnie z priorytetami i oczekiwaniami lokalnych społeczności, a także w przyszłości pozwolić na zewnętrzne wsparcie finansowe na działania zmierzające do realizacji przyjętych celów.

## WNIOSKI z DIAGNOZY

Przeprowadzona diagnoza sytuacji społecznej, gospodarczej i przestrzennej, z uwzględnieniem obszaru funkcjonalnego miasta miała na celu identyfikację najważniejszych problemów i potencjałów rozwojowych, dotyczących zarówno Tarnowa jak i jego otoczenia. Niniejszy rozdział stanowi syntezę przeprowadzonego rozpoznania i jego ustalenia stanowią podstawę do ustalonych w dalszej części dokumentu celów strategicznych i kierunków działań rozwojowych.

Poniżej zaprezentowano kluczowe wnioski z diagnozy w formie bloków problemowych i bloków wskazujących na potencjały rozwojowe, odrębnie dla każdego z wymiarów strategicznych.

### Wymiar Społeczny

#### Potencjały

- Relatywnie wysoki (w porównaniu do innych MNP<sup>1</sup>) poziom edukacji lokalnej, m.in.:
  - tendencja wzrostowa i czołowe miejsce współczynnika skolaryzacji brutto dla szkół podstawowych
  - czołowe miejsce w zestawieniu dot. relacji liczby uczniów w szkołach zawodowych do liczby osób w tej grupie wiekowej
- Relatywnie wysoka liczba członków klubów sportowych na 1000 mieszkańców
- Dobrze rozwinięty sektor usług medycznych, m.in.:
  - najwyższe miejsce w zestawieniu MNP dot. liczby udzielonych porad lekarskich na 1000 mieszkańców
  - najwyższe miejsce w zestawieniu MNP dot. liczby lekarzy i lekarzy dentyków pracujących wg podstawowego miejsca pracy na 1000 mieszkańców - powyżej średniej
  - najwyższe miejsce w zestawieniu MNP dot. liczby łóżek w szpitalach ogólnych na 1000 mieszkańców
- Dobrze rozwinięty sektor usług społecznych, m.in.:
  - najwyższa pozycja w zestawieniu MNP dot. stosunku liczby miejsc w żłobkach do liczby dzieci w wieku od 0 do 2 lat
  - najwyższa pozycja w zestawieniu MNP dot. udziału liczby miejsc w przedszkolach do liczby dzieci w wieku 3-6 lat
- Widoczna tendencja malejąca w odsetku zadłużonych lokali będących w dyspozycji gminy (komunalne)
- Tendencja rosnąca w liczbie lokali mieszkalnych sprzedanych w ramach transakcji rynkowych w przeliczeniu na 1000 mieszkańców
- W porównaniu do innych MNP najwyższa pozycja w ilości państwowych i samorządowych jednostek prawa budżetowego na 1000 mieszkańców
- Tendencja rosnąca (czołowa pozycja) nowo zarejestrowanych fundacji, stowarzyszeń, organizacji społecznych na 10 tys. mieszkańców - wysoka liczba organizacji społecznych na 1000 mieszkańców
- Jeden z największych wskaźników dot. liczby mieszkańców w wieku 25-34 lat na 1000 mieszkańców w grupie wybranych miast

<sup>1</sup> MNP – miasta na prawach powiatu

- Tendencja wzrostowa ilości turystów korzystających z noclegów na 1000 ludności
- Tarnów należy do czołówki miast wdrażających inteligentne rozwiązania wspomagające procesy zarządzania miastem
- Nawiązana współpraca z okolicznymi JST i doświadczenia w realizacji wspólnych projektów
- Relatywnie niższe koszty życia (usług publicznych) niż w ośrodkach konkurencyjnych (Kraków, Rzeszów)
- Wysoki poziom poczucia bezpieczeństwa w mieście
- Dobrze rozwinięty sektor usług kulturalnych i aktywność lokalnych środowisk twórczych i artystycznych

### *Problemy*

- Niekorzystne zmiany w strukturze wiekowej mieszkańców – starzenie się społeczeństwa
- Wysoka suburbanizacja
- Wysoka migracja i spadający przyrost naturalny
- Niska atrakcyjność miasta, jako miejsca wyboru dla ludzi młodych i nowych mieszkańców
- Niska konkurencyjność lokalnej oferty mieszkaniowej
- Relatywnie "drogi" lokalny rynek mieszkaniowy (jednorodzinny, wielorodzinny, najem)
- Niekorzystna relacja powierzchni nowo budowanych mieszkań do liczby mieszkańców w wieku 25-34 lat
- Mała różnorodność i atrakcyjność lokalnej oferty akademickiej w porównaniu do konkurencyjnych ośrodków (Kraków, Rzeszów)
- Mała atrakcyjność oferty gospodarczej i czasu wolnego centrum miasta dla współczesnego odbiorcy
- Mało elastyczne formy pracy, niedopasowane do "życia rodzinnego" pracownika
- Mała różnorodność lokalnych ofert pracy
- Brak silnej identyfikacji z miastem
- Brak silnego poczucia wspólnotowości (zamiast relacji "mieszkaniec - moje miasto", dominuje relacja "klient - korporacja")
- Niewielki stopień włączenia lokalnej przedsiębiorczości w działania społeczne
- Kryzys autorytetów i brak liderów
- Niski stopień aktywności różnych środowisk społecznych
- Niewielki stopień zorganizowanych form reprezentacji różnych środowisk
- Niewielki stopień "partnerskiego" podejścia podczas wspólnych rozmów i działań
- Niewykorzystany potencjał współpracy z gminami ościennymi, miastami partnerskimi oraz związkami i stowarzyszeniami samorządowymi
- Niewykorzystany potencjał współpracy jednostek miejskich między sobą
- Spadek aktywności obywatelskiej (wśród młodych)
- Brak szerokich możliwości wsparcia inicjatyw obywatelskich
- W porównaniu do innych MNP (miasta na prawach powiatu) udział wydatków na dotacje dla organizacji pożytku publicznego w wydatkach bieżących poniżej średniej
- Postrzeganie miasta wśród młodych jako "nienowoczesne"
- Niski poziom dialogu i brak zaufania
- Niewystarczająca skuteczność "kanałów" informacji o miejskich sprawach
- Niska frekwencja wyborcza

## Wymiar Gospodarczy

### Potencjały

- Wysoki poziom wydatków inwestycyjnych ze znaczną tendencją wzrostową przypadający na jednego mieszkańca
- Znaczny wzrost stosunku liczby nowo przygotowanych powierzchni komercyjnych do liczby nowo zarejestrowanych podmiotów gospodarczych
- Wysoki i cechujący się tendencją wzrostową wskaźnik nowo oddanych powierzchni komercyjnych do liczby zarejestrowanych podmiotów gospodarczych
- Wysoki i stabilny udział nowo zarejestrowanych podmiotów sektora kreatywnego w ogólnej liczbie nowo zarejestrowanych podmiotów gospodarczych
- Miasto oceniane jako bardzo atrakcyjne dla sektora nowoczesnych usług biznesowych w porównaniu do porównywalnych MNP i miast średnich
- Istotnie rosnący wskaźnik dostępności usług doradczych i finansowych
- W ostatnim okresie odniesienia wzrost liczby mieszkańców w wieku produkcyjnym,
- Wysoki poziom liczby absolwentów szkół średnich w ostatnich pięciu latach w przeliczeniu na 1000 mieszkańców w odniesieniu do grupy porównawczej,
- Wysoki poziom liczby uczniów w średnich szkołach zawodowych na 1000 mieszkańców gminy, znacznie powyżej mediany grupy porównawczej
- Znaczący spadek liczby bezrobotnych zarejestrowanych absolwentów na 1000 mieszkańców,
- Dynamika spadkowa liczby bezrobotnych zarejestrowanych ogółem na 1000 mieszkańców gminy,
- Malejąca liczba osób korzystających ze środowiskowej pomocy społecznej (ogółem) na 1000 mieszkańców
- Tendencja wzrostowa w wysokości dochodów ogółem przypadających na 1 mieszkańca
- Doświadczenie w prowadzeniu działań „miękkich” związanych z obszarem „smart” skierowanych do przedsiębiorców
- Dostępność „markowych” wydarzeń w mieście, widocznych w przestrzeni ogólnokrajowej
- Tradycje gospodarcze w wybranych dziedzinach gospodarki, m.in. chemii, automatyki, przemysłów elektromaszynowego, produkcji materiałów budowlanych
- Funkcjonowanie na obszarze miasta instytucji otoczenia biznesu oraz możliwość inwestowania w ramach Polskiej Strefy Inwestycji

### Problemy

- Rosnące obciążenie demograficzne
- Brak "ścieżek kariery" i niedocenywanie kapitału ludzkiego w firmach
- Niewystarczająca współpraca na linii lokalny biznes - świat nauki – samorząd
- Relatywnie niskie wynagrodzenia w porównaniu do konkurujących okolicznych dużych ośrodków (Kraków, Rzeszów)
- Niska atrakcyjność i zróżnicowanie lokalnych ofert pracy w porównaniu do konkurujących okolicznych dużych ośrodków (Kraków, Rzeszów)
- Niewystarczająca współpraca na linii samorząd-lokalny biznes



- Brak tradycji współdziałania przy realizacji wspólnych przedsięwzięć wśród przedsiębiorców
- Brak spójnej promocji miasta i jego spraw, prowadzonej przez różnych partnerów
- Niewielki stopień poczucia lokalności przy wyborach konsumenckich
- Niska znajomość oferty lokalnych firm przez mieszkańców miasta, pod kątem możliwości przyszłego zatrudnienia
- Niewielkie możliwości i formy inwestowania środków prywatnych "we własne miasto"
- Relatywnie niski poziom przedsiębiorczości mieszkańców - stosunkowo niski wskaźnik liczby podmiotów gospodarczych na 1000 mieszkańców w stosunku do innych MNP
- Negatywny "status" przedsiębiorcy wśród młodych
- Relatywnie dużo firm prowadzonych przez osoby w wieku emerytalnym i przedemerytalnym
- Niska skłonność osób młodych do sukcesji firm rodzinnych
- Relatywnie niska reprezentacja branż wysokich technologii i sektora nowoczesnych usług biznesowych
- Kształcenie w mało zróżnicowanych i głównie "tradycyjnych" kierunkach zawodowych
- Niska podaż atrakcyjnych przestrzeni biurowych oraz inwestycyjnych
- Niewykorzystywany gospodarczo potencjał turystyczny miasta i jego otoczenia
- Niska liczba przyjeżdżających i korzystających z noclegu
- Wysoka migracja osób młodych
- Potencjalna trudność z pozyskaniem pracownika przez lokalne firmy
- Konieczność rozwoju specjalizowanej oferty skierowanej do seniorów
- Malejący popyt wewnętrzny (rosnąca liczba osób utrzymujących się z emerytury)
- Niski procent osób zatrudnionych w usługach
- Systematyczny spadek dostępności wykwalifikowanej siły roboczej
- Niekorzystny stan finansów miasta (niewielka nadwyżka operacyjna)
- Uzależnienie działań pro-rozwojowych od współfinansowania zewnętrznego

## Wymiar Przestrzenny

### Potencjały

- „Zwartość” i kompaktowość miasta
- Duża gęstość ludności - jeden z najwyższych wskaźników dot. ilości mieszkańców na 1 km<sup>2</sup> powierzchni gminy w porównaniu do innych MNP
- Lokalizacja miasta w korytarzu gospodarczym i bliskim sąsiedztwie dwóch dużych ośrodków wojewódzkich – Krakowa i Rzeszowa
- Rozwinięta „zaawansowana” infrastruktura publiczna w obszarze gospodarki komunalnej i edukacji, kultury, sportu i rekreacji
- Prawie całkowita termomodernizacja miejskich obiektów użyteczności publicznej
- Nowoczesny tabor transportu publicznego
- Rozwinięte sieci: wodociągowa i ciepłownicza
- Telemetryczny system nadzoru pracy sieci i węzłów ciepłowniczych
- Rozwinięta lokalna sieć światłowodowa
- „Czysty przemysł” – relatywnie wysoki procent zanieczyszczeń pyłowych zatrzymanych lub zneutralizowanych w urządzeniach do redukcji zanieczyszczeń w % zanieczyszczeń wytworzonych w porównaniu do innych MNP
- Możliwość wykorzystania lokalnych odpadów do produkcji energii
- „Zrewitalizowane” tereny zielone w mieście w obrębie ul. Piłsudskiego

### Problemy

- Deficyty w zakresie dostępności komunikacyjnej (wewnętrznej i zewnętrznej) miasta (m.in. nierozwiązany problem „obwodnicy wschodniej”, brak trzeciego zjazdu z autostrady A4; niewystarczające parametry DK73)
- Brak przestrzeni publicznych o charakterze twórczym i nowoczesnych form przekazu wiedzy
- Liczna infrastruktura miejska wymagająca modernizacji
- Niewystarczająca oferta i dostępność centrum skierowana "dla rodzin"
- „Niedostosowanie” przestrzeni publicznej i społecznej do potrzeb współczesnego miejskiego stylu życia
- Wyludnianie się centralnych osiedli
- Malejąca "miastotwórcza" rola centrum oraz jego oddziaływanie w skali miasta i otoczenia
- Mało atrakcyjny rynek mieszkaniowy w centrum miasta (stara substancja)
- Zmiany klimatyczne - zauważalna uciążliwość wysokich temperatur w centrum miasta i niektórych osiedlach w okresie letnim - deficyty zieleni miejskiej oraz niewystarczająco rozwinięta infrastruktura „błękitna”
- Niewystarczająca w stosunku do zapotrzebowania dostępność miejsc parkingowych w centrum i na osiedlach
- Niewystarczająca infrastruktura transportu rowerowego
- Zauważalne okresowe zanieczyszczenie powietrza (niska emisja: transport i tradycyjne systemy grzewcze)
- Niewystarczająca reprezentacja alternatywnych środków transportu indywidualnego
- Niski udział terenów zielonych prawnie chronionych w powierzchni gminy
- Deficyty w zakresie infrastruktury związanej z odprowadzaniem wód opadowych

## MISJA ROZWOJU MIASTA

Misja rozwoju miasta ujęta w „Strategii Rozwoju Miasta – Tarnów 2030” została zaproponowana w oparciu o 4. elementowy model Ashridge, formułujący odpowiedzi na kluczowe pytania związane z procesem przygotowania strategii, a dotyczące:

- głównego celu (wskazanie podstawowej aspiracji rozwoju)
- fundamentalnych wartości, na których opierają się zapisy strategii
- standardów zachowań organizacyjnych (sposób działania)
- obszarów koncentracji działań (strategicznego rozwoju)

Takie szczegółowe podejście do sformułowania misji (w odróżnieniu od jej „tradycyjnej” formy – tj. krótkiej deklaracji, często o charakterze czysto informacyjnym lub sloganowym) – buduje i wzmacnia poczucie misji wśród podmiotów wdrażających strategię, zwiększa identyfikację z przyjętymi założeniami, czytelnie komunikuje zamierzenia uznane za strategiczne i kierunki rozwoju.

### Główna aspiracja rozwoju - wizja

Główną aspiracją Tarnowa jest odblokowanie i **wzmacnianie lokalnych potencjałów** oraz włączenie i **zaangażowanie mieszkańców w** procesy rozwojowe miasta.

### *Wizja rozwoju*

Tarnów jest miastem wygodnym dla jego mieszkańców i użytkowników – miastem, które oferuje dobrej jakości, dostępną, ekologiczną komunikację zbiorową i kreuje przestrzeń miejską opartą o ideę geometrii równości, czyli priorytet ruchu pieszego, rowerowego i zbiorowego nad indywidualnym samochodowym.

Tarnów to miasto, które w zasięgu kilkunastominutowego spaceru umożliwia skorzystanie z usług i infrastruktury społecznej i dotarcie do przestrzeni publicznej lub bazy sportowej pozwalającej na aktywne spędzanie czasu wolnego i sąsiedzka integrację.

Tarnów to miasto łatwe w obsłudze i dostępne, nie tworzące zbędnych barier, likwidujące istniejące ograniczenia (m.in. fizyczne, proceduralne) i pobudzające aktywność swoich mieszkańców w sferze wspólnotowej, społecznej i zawodowej.

Tarnów tworzy warunki dla rozwoju dobrej jakości miejsc pracy, wspiera inwestorów, oferując mieszkańcom wygodę dobrego, harmonijnego życia stanowiącego alternatywę wobec wielkomiejskiego pośpiechu.

Tarnów - jako polski biegun ciepła - dąży do stania się miastem o dodatnim bilansie energetycznym, korzystając i promując nowoczesne rozwiązania bazujące na odnawialnych źródłach energii i efektywnym zarządzaniu energią w mieście.

Tarnów umacnia swoją pozycję jako stolica subregionu i miasto ważne dla najbliższych sąsiadów, pełniąc funkcję ośrodka ponadlokalnego dla 600-700 tysięcy mieszkańców miasta i okolic w sferze edukacji, kultury, zatrudnienia oraz jako ważny ośrodek życia miejskiego. Miasto oferuje zróżnicowane usługi w tych obszarach, w tym przedsięwzięcia o znaczeniu regionalnym, unikalne i niszowe.

Tarnów stawia na wysokiej jakości edukację na poziomie ponadpodstawowym i wyższym, edukację reagującą i wpisującą się w trendy obserwowane w otoczeniu. Staje się faktyczną kuźnią talentów i inkubatorem karier zawodowych.

Tarnów to miasto, w którym mieszkańcy czują więź ze swoim miastem i jego dziedzictwem historycznym, a kolejne pokolenia wzrastają w poczuciu dumy z dorobku przeszłości, Tarnowa dziś i przyszłych aspiracji.

Rysunek 1 "Strategia Rozwoju Miasta - Tarnów 2030" - schemat misji wg. modelu Ashridge



## Wartości

Formułując kierunki rozwojowe ujęte w niniejszej strategii, kierowano się następującym katalogiem wartości, istotnym dla lokalnej społeczności:

- Dziedzictwo kulturowe i zachowanie tradycji – zachowujemy pamięć o tym, co było, ale tworzymy także nowe dziedzictwo, stale pamiętamy o tym, co zostawimy po sobie kolejnym pokoleniom.
- Szacunek do innych i otwartość na różnorodność – Tarnów to miasto włączające, a nie wykluczające.
- Wspólnotowość jest ważna – każdy jest równoprawnym członkiem wspólnoty, wierzymy w partnerstwo i współpracę w ramach wspólnoty miejskiej i na zewnątrz.
- Rodzina i więzi międzypokoleniowe – Tarnów to miasto rodzinne, pamiętające o wszystkich grupach wiekowych, wzmacniające więzi międzypokoleniowe.
- Kreatywność jako koło zamachowe rozwoju w wymiarze indywidualnym i miejskim – rozbudzamy i wzmacniamy kreatywność tarnowian w aspekcie edukacyjnym, kulturalnym, gospodarczym i sportowym.
- Gospodarność i stabilność.
- Praworządność.

## Standardy zachowań organizacyjnych

Wdrażając strategię, identyfikując i realizując przedsięwzięcia strategiczne, realizatorzy powinni w swoich standardach organizacyjnych (np. politykach, procedurach) uwzględniać takie aspekty, jak:

- Tarnów – to miasto otwarte na różnorodność, budujące w oparciu o wielokulturowość.
- Dzielenie się doświadczeniem i budowanie efektywnej współpracy z innymi samorządami.
- Czytelne procedury pozyskiwania, dystrybuowania i wydatkowania środków publicznych z wykorzystaniem budżetu zadaniowego.
- Transparentność i jasne komunikowanie priorytetów i działań miasta.
- Wykorzystanie nowoczesnych technologii – Tarnów smart city – śledzimy trendy, jesteśmy promotorem innowacji, czasem ryzykujemy, by zdobyć rentę pierwszeństwa.
- Tworzenie warunków dla dialogu i partycypacji społecznej.
- Miasto stawia na efektywność, a docelowo samowystarczalność energetyczną.

## CELE STRATEGICZNE ROZWOJU w WYMIARZE SPOŁECZNYM, GOSPODARCZYM i PRZESTRZENNYM ORAZ KIERUNKI DZIAŁAŃ

Niniejszy rozdział stanowi czwarty element misji rozwoju sformułowanej w oparciu o model Ashridge i wskazuje obszary koncentracji działań w okresie obowiązywania niniejszej strategii.

Podstawowym problemem, z którym boryka się Tarnów, jest niewystarczająca skala wewnętrznych impulsów rozwojowych. Stąd, wszelkie podejmowane przez miasto działania powinny zmierzać do likwidacji barier, które owe impulsy tłumią. Jest to nadrzędny cel obrany przez Tarnów na najbliższe lata.

Opracowując Strategię Rozwoju Miasta Tarnów 2030, wyodrębniono trzy strategiczne wymiary rozwoju miasta: społeczny, gospodarczy oraz przestrzenny, dla których sformułowane zostały cele strategiczne oraz kierunki działań.

**Celem strategicznym wymiaru społecznego** jest sprawienie, by Tarnów był miastem o wysokiej jakości usług publicznych, wzmacniającym lokalną wspólnotę. Wymiar społeczny odwołuje się do potrzeb i problemów mieszkańców Tarnowa – dotyczy tych zagadnień, które są związane z komfortem życia w mieście. Obejmuje kwestie związane z edukacją, ofertą czasu wolnego, bezpieczeństwem i usługami publicznymi, szczególnie skierowanymi do rodzin i seniorów. Szczególnie ważne wydaje się efektywne zarządzanie usługami publicznymi. Wymiar społeczny koncentruje się również na stworzeniu dobrych warunków do wzmacniania partnerskiej współpracy z gminami ościennymi. Ważnym przejawem komfortowego życia w mieście są ruchy oddolne, realizowanie własnych inicjatyw obywatelskich i angażowanie się mieszkańców w życie społeczne. Dlatego społeczny wymiar rozwoju miasta to również promocja wolontariatu, aktywizacja wspólnot sąsiedzkich, wzmacnianie partycypacji społecznej i rozwój działających lokalnie organizacji pozarządowych.

**Celem strategicznym wymiaru gospodarczego** jest posiadanie przez Tarnów zróżnicowanej i rozwiniętej lokalnej gospodarki. Strategia rozwoju miasta w wymiarze gospodarczym obejmować będzie zatem zagadnienia związane ze wspieraniem rozwoju i pobudzaniem lokalnej przedsiębiorczości i wzmacnianiem branż kluczowych dla rozwoju miasta. Wzmacnianie tych kluczowych branż (m.in. nowoczesne usługi biznesowe, mechatronika – automatyka, usługi medyczne i okołoturystyczne) ściśle wiąże się z rozwojem odpowiednio ukierunkowanej oferty edukacyjnej. Wymiar gospodarczy obejmuje też przygotowanie infrastruktury pod potrzeby nowych inwestycji gospodarczych. Ważne dla gospodarczego rozwoju Tarnowa są działania o charakterze marketingowym i promocyjnym, mające na celu zarówno przedstawienie potencjalnym inwestorom oferty inwestycyjnej miasta, jak i rozbudzenie przedsiębiorczości i innowacyjności wśród mieszkańców. Budowanie klimatu proinwestycyjnego ma bowiem realny wpływ na lokalną gospodarkę.

**Celem strategicznym wymiaru przestrzennego** jest sprawienie, by Tarnów był miastem o przyjaznym dla człowieka środowisku, przy czym środowisko rozumiane jest na dwa sposoby: zarówno w sensie dosłownym jako środowisko naturalne, jak i jako przestrzeni funkcjonowania mieszkańców Tarnowa. w wymiarze przestrzennym w strategii rozwoju znajdziemy więc zagadnienia dotyczące rozwoju systemów zbilansowanego zarządzania energią w mieście oraz rozbudowy i modernizacji infrastruktury z wykorzystaniem odnawialnych źródeł energii. w ten wymiar wpisuje się też walka ze smogiem i podnoszenie świadomości społecznej dotyczącej kwestii ekologicznych. w drugim rozumieniu przyjaznego dla człowieka środowiska, czyli przestrzeni, w której on żyje i funkcjonuje, wymiar przestrzenny interwencji odnosi się do zagadnień z zakresu planowania przestrzennego. w przestrzeni miasta realizują się poszczególne funkcje gminy: centrotwórcze, komunikacyjne,

mieszkańciew, rekreacyjno-sportowo-wypoczynkowe i związane ze świadczeniem usług publicznych. Ramowy zakres tego wymiaru obejmować będzie zatem również rozwój oferty mieszkaniowej, poprawę jakości przestrzeni publicznych i infrastruktury publicznej w mieście (m.in. rozwój terenów zielonych, rewitalizacja przestrzeni), efektywne rozwiązania komunikacyjno-infrastrukturalne (geometria równości) oraz rozwój powiązań funkcjonalnych miasta z jego otoczeniem w zakresie komunikacji i transportu.

W każdym z wymiarów strategii wyróżniono szereg kierunków działań, które mają przybliżyć Tarnów do osiągnięcia wyznaczonych celów strategicznych.

#### WYMIAR SPOŁECZNY

W **wymiarze społecznym** określono siedem kierunków działań. Działania miejskie będą ukierunkowane, po pierwsze, na **zwiększenie stopnia zaangażowania w mieście regionalnych i krajowych instytucji publicznych i jednostek gospodarczych**, w tym wspieranie rozwoju oferty szkolnictwa wyższego na obszarze miasta i jego otoczenia, np. poprzez utworzenie Akademii Tarnowskiej pełniącej funkcję wyższej uczelni kształcącej przede wszystkim młodzież z obszaru aglomeracji. Po drugie, nacisk zostanie położony na **rozwój współpracy i wzmocnienie powiązań z okolicznymi samorządami**, również wykraczających poza województwo. Kolejnym, szeroko zakrojonym kierunkiem działań jest **wspieranie bezpieczeństwa i wrażliwości społecznej**. Mieścić się tu będą takie działania, jak realizacja aktywnej polityki społecznej i przeciw wykluczeniu dla osób starszych i dzieci, działania ukierunkowane na rozwój specjalistycznych usług wynikających z wzrastającej długości życia i starzenia się społeczeństwa, wzmocnianie miejskiej oferty medycznej i ochrony zdrowia, wspieranie funkcjonowania służb mundurowych działających na obszarze miasta, rozwój oferty mieszkaniowej dostosowanej do potrzeb osób z dysfunkcjami oraz rozwój przyjaznych rodzinie inicjatyw wspierających aktywność na rynku pracy. Kolejnym, również bardzo pojemnym kierunkiem działań, jest **podniesienie atrakcyjności miejskiej oferty czasu wolnego w obszarze sportu i rekreacji**. Zakres tego kierunku obejmuje poprawę warunków uprawiania sportu w klubach sportowych działających na terenie miasta, rozwój systemu „Sportowe Talenty”, upowszechnianie sportu wśród osób z niepełnosprawnościami, optymalizację systemu zarządzania miejską infrastrukturą sportowo-rekreacyjną oraz promocję sportu i aktywnego stylu życia wśród mieszkańców, co również wiąże się ze zwiększeniem dostępności dla mieszkańców miejsc, czy też infrastruktury sportowej, służącej do czynnego uprawiania sportu. Miasto, którego obywatele żyją komfortowo i które sprzyja budowaniu pozytywnych relacji społecznych, to również miasto oferujące szeroki dostęp do kultury. Dlatego piątym kierunkiem działań wpisujących się w wymiar społeczny strategii jest **wzmocnienie rangi kultury w życiu Tarnowa**. Kierunek ten posiada bardzo szeroki zakres, obejmujący m.in. rozbudowę systemu informowania o ofercie kulturalnej i rozrywkowej miasta i innych podmiotów, rozwój miejskiej oferty kulturalnej (w tym infrastruktury kultury, np. budowę mediateki jako głównej biblioteki miejskiej), zwiększenie dostępności kultury dla osób z niepełnosprawnościami – dostosowanie oferty oraz infrastruktury. Ważnym elementem wzmocniającym rangę kultury w mieście będzie rozbudowa mechanizmów wspierających ruch niezinstytucjonalizowany (organizacje pozarządowe, twórców zawodowych i amatorów), do których należą m.in. rozwój współpracy samorządu z ww. niezinstytucjonalizowanymi podmiotami, edukacja kulturalna i fundusz stypendialny. Kolejnym kierunkiem działań w wymiarze społecznym jest **wsparcie aktywności i kreatywności mieszkańców w kształtowaniu życia miejskiego**, w tym działania związane z rozwojem społeczeństwa obywatelskiego, budowaniem więzi z miastem i relacji sąsiedzkich, kształtowaniem społecznej odpowiedzialności za przestrzeń oraz realizacją społecznych przedsięwzięć rewitalizacyjnych na obszarze rewitalizacji i terenach zdegradowanych. Ostatnim z kierunków działań



zapisanych w strategii rozwoju miasta w wymiarze społecznym jest **doskonalenie efektywności zarządzania miastem - przyjazne usługi publiczne**. Zakres tego kierunku obejmuje upowszechnianie rozwiązań typu „smart” w procesie zarządzania miastem, rozbudowę miejskiej infrastruktury IT, rozwój przyjaznej informacji cyfrowej dla mieszkańców (tak, by Portal mieszkańca/Monitoring miejski był prosty i intuicyjny w obsłudze) oraz podnoszenie kompetencji kadr administracji lokalnej.

Tabela 1 Wymiar społeczny - cel strategiczny i kierunki działań

WYMIAR SPOŁECZNY	
CEL STRATEGICZNY	
Tarnów - miastem o wysokiej jakości usług publicznych, wzmacniającym lokalną wspólnotę	
KIERUNEK DZIAŁAŃ	DZIAŁANIA I GŁÓWNE PRZEDSIĘWZIĘCIA
1.1 Zwiększenie stopnia zaangażowania w mieście regionalnych i krajowych instytucji publicznych i gospodarczych	<p>1.1.1. Działania w kierunku wprowadzenia do obszaru funkcjonalnego Tarnowa krajowych i regionalnych instytucji publicznych</p> <p><i>Główne przedsięwzięcia:</i></p> <ul style="list-style-type: none"> <li>• <i>Przeniesienie jednej z kluczowych instytucji wojewódzkich do Tarnowa</i></li> </ul>
	<p>1.1.2. Dążenie do wprowadzenia do obszaru funkcjonalnego Tarnowa lokalizacji i inwestycji krajowych i regionalnych jednostek gospodarczych</p> <p><i>Główne przedsięwzięcia:</i></p> <ul style="list-style-type: none"> <li>• <i>Rozwój potencjału Polskiej Spółki Gazowniczej na terenie Tarnowa</i></li> </ul>
	<p>1.1.3. Wspieranie rozwoju oferty szkolnictwa wyższego na obszarze miasta i jego otoczenia (Utworzenie Akademii Tarnowskiej pełniącej funkcję wyższej uczelni kształcącej przede wszystkim młodzież z obszaru aglomeracji)</p> <p><i>Główne przedsięwzięcia:</i></p> <ul style="list-style-type: none"> <li>• <i>Budowa obiektu Mediateki dla potrzeb m.in. Państwowej Wyższej Szkoły Zawodowej w Tarnowie</i></li> <li>• <i>Poszerzenie oferty kształcenia w ramach Państwowej Wyższej Szkoły Zawodowej w Tarnowie</i></li> </ul>

	<p><i>o wydział lekarski i ratownictwa medycznego</i></p>
<p>1.2 Rozwój współpracy i wzmocnienie powiązań z okolicznymi samorządami</p>	<p>1.2.1. Zawarcie lokalnych porozumień z okolicznymi JST w sprawie realizacji kluczowych zamierzeń</p> <p><i>Główne przedsięwzięcia:</i></p> <ul style="list-style-type: none"> <li>• <i>Opracowanie strategii rozwoju tarnowskiego obszaru funkcjonalnego</i></li> <li>• <i>Uzgodnienie metod wspólnej realizacji usług ponadlokalnych na obszarze miasta i jego obszaru funkcjonalnego, w szczególności w zakresie komunikacji publicznej</i></li> <li>• <i>Wspólna realizacja przedsięwzięć kulturalnych</i></li> </ul>
	<p>1.2.2. Identyfikacja możliwości współpracy samorządowej wykraczającej poza granice województwa (Tarnów – Dębica – Mielec-Gorlice-Jasło)</p> <p><i>Główne przedsięwzięcia:</i></p> <ul style="list-style-type: none"> <li>• <i>Przygotowanie programu mającego na celu rozwój współpracy między głównymi ośrodkami wsch. Małopolski i zach. Podkarpacia</i></li> </ul>
<p>1.3 Wspieranie bezpieczeństwa i wrażliwości społecznej</p>	<p>1.3.1. Realizacja aktywnej polityki społecznej i przeciw wykluczeniu dla starszych i dzieci</p> <p><i>Główne przedsięwzięcia:</i></p> <ul style="list-style-type: none"> <li>• <i>Poszerzenie oferty wsparcia środowiskowego w zakresie ochrony zdrowia psychicznego dzieci i młodzieży</i></li> <li>• <i>Rozwój zasobów instytucjonalnych dla dzieci 0-3 lat w mieście</i></li> <li>• <i>Standaryzacja obiektów użyteczności publicznej</i></li> </ul>

	<p><i>funkcjonujących w obszarze polityki społecznej w mieście</i></p> <ul style="list-style-type: none"> <li>• <i>Rozwój dzielnicowych ośrodków edukacyjno – kulturowych</i></li> <li>• <i>Rozwój klubów senioralnych</i></li> </ul> <p>1.3.2. Rozwój specjalistycznych usług wynikających z wzrastającej długości życia i starzenia się społeczeństwa</p> <p><i>Główne przedsięwzięcia:</i></p> <ul style="list-style-type: none"> <li>• <i>Rozwój katalogu usług społecznych dostępnych w Centrum Usług Społecznych</i></li> <li>• <i>Standaryzacja infrastruktury całodobowych jednostek organizacyjnych polityki społecznej w mieście</i></li> <li>• <i>Budowa kompleksu hydrorehabilitacji CRSiZ Zakładu Aktywności Zawodowej „Słoneczne Wzgórze”</i></li> </ul> <p>1.3.3. Wzmacnianie miejskiej oferty medycznej i ochrony zdrowia</p> <p><i>Główne przedsięwzięcia:</i></p> <ul style="list-style-type: none"> <li>• <i>Poszerzenie zasobów instytucjonalnych w zakresie opieki długoterminowej</i></li> <li>• <i>Rozwój nowych specjalizacji Szpitala im. E. Szczeklika m.in. leczenia chorób naczyń, ortopedii, geriatry, pediatrii</i></li> <li>• <i>Poszerzenie leczenia specjalistycznego psychiatrycznego stacjonarnego dla dzieci i młodzieży</i></li> <li>• <i>Rozwój nowoczesnych technologii w zakresie diagnostyki medycznej</i></li> </ul> <p>1.3.4. Wspieranie funkcjonowania służb mundurowych działających na obszarze miasta</p> <p><i>Główne przedsięwzięcia:</i></p>
	<p>1.3.4. Wspieranie funkcjonowania służb mundurowych działających na obszarze miasta</p> <p><i>Główne przedsięwzięcia:</i></p>

	<ul style="list-style-type: none"> <li>• <i>Kontynuacja modernizacji systemu alarmowania i ostrzegania o zagrożeniach na terenie miasta Tarnowa</i></li> <li>• <i>Doposażenie w sprzęt ratowniczy służb mundurowych w szczególności sprzęt specjalistyczny, umożliwiający jego zastosowanie w istniejącym układzie komunikacyjnym miasta</i></li> </ul>
	<p>1.3.5. Rozwój oferty mieszkaniowej dostosowanej do potrzeb osób z dysfunkcjami</p> <p><i>Główne przedsięwzięcia:</i></p> <ul style="list-style-type: none"> <li>• <i>Poszerzenie oferty mieszkaniowej dla seniorów</i></li> </ul>
	<p>1.3.6. Rozwój przyjaznych rodzinie inicjatyw wspierających aktywność na rynku pracy (w szczególności opieka nad dziećmi i seniorami).</p>
<p>1.4 Podniesienie atrakcyjności miejskiej oferty czasu wolnego w obszarze sportu i rekreacji</p>	<p>1.4.1. Poprawa warunków uprawiania sportu w klubach i ośrodkach sportowych działających na terenie miasta</p> <p><i>Główne przedsięwzięcia:</i></p> <ul style="list-style-type: none"> <li>• <i>Utworzenie Miejskiego Klubu Sportowego</i></li> </ul>
	<p>1.4.2. Rozwój systemu rozgrywek międzyszkolnych wspieranie sportowych talentów.</p>
	<p>1.4.3. Upowszechnianie sportu wśród osób z niepełnosprawnościami</p>
	<p>1.4.4. Promocja sportu i aktywnego stylu życia wśród mieszkańców</p>
	<p>1.4.5. Zwiększenie dostępności mieszkańców do czynnego uprawiania sportu</p>
	<p>1.4.6. Optymalizacja systemu zarządzania miejską infrastrukturą sportowo-rekreacyjną</p>

<p>1.5 Wzmacnianie rangi kultury w życiu Tarnowa</p>	<p>1.5.1. Rozbudowa systemu informowania o ofercie kulturalnej i rozrywkowej miasta i innych podmiotów</p> <p><i>Główne przedsięwzięcia:</i></p> <ul style="list-style-type: none"> <li>• <i>Spójna kampania wizerunkowa i postrzeganie Tarnowa jako miasta kultury</i></li> <li>• <i>Ujednolicenie i rozbudowa systemu dystrybucji e biletów na wydarzenia</i></li> </ul>
	<p>1.5.2. Rozwój miejskiej oferty kulturalnej</p> <p><i>Główne przedsięwzięcia:</i></p> <ul style="list-style-type: none"> <li>• <i>Rozwój miejskiej infrastruktury kultury</i></li> <li>• <i>Budowa Mediateki – głównej biblioteki miejskiej</i></li> <li>• <i>Integracja oferty TCK i PM</i></li> <li>• <i>Zwiększenie różnorodności oferty kulturalnej, w szczególności dla osób młodych</i></li> <li>• <i>Propagowanie kultury w przestrzeni publicznej</i></li> <li>• <i>Kultura pamięci – pamięć zbiorowa, jako czynnik integracji</i></li> <li>• <i>Współpraca zagraniczna</i></li> <li>• <i>Współpraca między instytucjami kultury na poziomie regionalnym</i></li> </ul>

	<p>1.5.3. Rozbudowa mechanizmów wspierających ruch niezinstytucjonalizowany (NGO, twórcy zawodowi i amatorzy)</p> <p><i>Główne przedsięwzięcia:</i></p> <ul style="list-style-type: none"> <li>• <i>Rozwój współpracy samorządu z NGOs</i></li> <li>• <i>Edukacja kulturalna</i></li> <li>• <i>Kultura na START - fundusz stypendialny dla twórców profesjonalnych i amatorów</i></li> <li>• <i>Tarnów – miasto twórczych rezydencji</i></li> <li>• <i>Promocja tarnowskich artystów i środowisk twórczych</i></li> </ul>
<p>1.6 Wsparcie aktywności i kreatywności mieszkańców w kształtowaniu życia miejskiego</p>	<p>1.6.1. Rozwój społeczeństwa obywatelskiego</p> <p><i>Główne przedsięwzięcia:</i></p> <ul style="list-style-type: none"> <li>• <i>Utworzenie w Tarnowie Centrum Dialogu</i></li> <li>• <i>Wprowadzenie zasad równouprawnienia w życiu społecznym</i></li> <li>• <i>Budowanie więzi z miastem i relacji dobrosąsiedzkich</i></li> </ul>
	<p>1.6.2. Rewitalizacja wybranych obszarów</p> <p><i>Główne przedsięwzięcia:</i></p> <ul style="list-style-type: none"> <li>• <i>Realizacja społecznych przedsięwzięć rewitalizacyjnych na obszarze rewitalizacji i zdegradowanych na bazie GPR</i></li> </ul>

1.7 Doskonalenie efektywności zarządzania miastem – przyjazne usługi publiczne	<p>1.7.1. Upowszechnianie rozwiązań typu „smart” w procesie zarządzania miastem</p> <p><i>Główne przedsięwzięcia:</i></p> <ul style="list-style-type: none"> <li>• <i>Utworzenie Centrum Usług Wspólnych</i></li> <li>• <i>Kompleksowa informatyzacja sytemu polityki społecznej</i></li> <li>• <i>Rozbudowa miejskiej infrastruktury IT</i></li> </ul>
	<p>1.7.2. Rozwój przyjaznej informacji cyfrowej dla mieszkańców</p> <p><i>Główne przedsięwzięcia:</i></p> <ul style="list-style-type: none"> <li>• <i>Wsparcie rozwoju systemów „inteligentnego domu” z opcją zarządzania energią oraz gospodarką odpadami</i></li> <li>• <i>System wsparcia bezpieczeństwa oraz zdrowia z wykorzystaniem miejskiej platformy komunikacyjnej</i></li> <li>• <i>Mapa potencjału solarnego</i></li> </ul>
	<p>1.7.3. Podnoszenie kompetencji kadr administracji lokalnej</p> <p><i>Główne przedsięwzięcia:</i></p> <ul style="list-style-type: none"> <li>• <i>System szkoleń zdefiniowany stricte pod potrzeby administracji (w systemie stacjonarnym i online)</i></li> <li>• <i>Podnoszenie kwalifikacji poprzez studia podyplomowe i kursy specjalistyczne, dedykowane administracji</i></li> </ul>

W **wymiarze gospodarczym** możemy wyróżnić trzy kierunki działań. Po pierwsze, miasto będzie dążyć do **rozwoju centrów aktywności gospodarczej**, co wiąże się z budową stref aktywności gospodarczej oraz z utworzeniem nowoczesnej powierzchni biurowej (Inkubator Nowoczesnych Technologii i budowa obiektu „Tarnowskie Gniazda Innowacyjnych Specjalizacji”). Drugi z obranych kierunków działań jest bardzo obszerny. Dotyczy on **wspierania rozwoju lokalnej przedsiębiorczości** i obejmuje kształtowanie postaw „pro-przedsiębiorczych”, promocję lokalnej gospodarki, rozwój inicjatyw zwiększających dostępność i promocję lokalnej oferty gospodarczej wśród mieszkańców, a także form współpracy lokalnej obejmującej sektory: samorząd-biznes-nauka oraz szeroką promocję Tarnowa (poprzez ogólnokrajowe wydarzenia o charakterze kulturalnym, edukacyjnym, i sportowym oraz poprzez wspieranie wybranych dyscyplin sportowych i rozwój regionalnej infrastruktury sportowej), co może zaprocentować zwiększonym zainteresowaniem miastem ze strony potencjalnych inwestorów. Działania opisane w strategii rozwoju miasta ukierunkowane są również na wykorzystanie potencjału turystycznego miasta i jego otoczenia w celu wspierania rozwoju lokalnej przedsiębiorczości. W wymiar gospodarczy wpisuje się też kierunek **prowadzenie edukacji w powiązaniu z potrzebami lokalnej gospodarki**. Działania w nim ujęte będą dotyczyły współpracy z lokalnymi i zewnętrznymi uczelniami wyższymi, by edukacja przez nie proponowana powiązana była z potrzebami lokalnej gospodarki, realizacji działań aktywizacji zawodowej, rozwoju kształcenia zawodowego, wspierania lokalnego kształcenia ustawicznego oraz rozwoju społeczeństwa cyfrowego, szczególnie w starszych grupach wiekowych. Ważne są również rozwój i popularyzacja pozaszkolnych form uczenia się, wspieranie osób uzdolnionych i podniesienie standardu miejskiej oferty edukacyjnej oraz jej infrastruktury.

Tabela 2 Wymiar gospodarczy - cel strategiczny i kierunki działań

WYMIAR GOSPODARCZY	
CEL STRATEGICZNY	
Tarnów - miastem o zróżnicowanej i rozwiniętej lokalnej gospodarce	
KIERUNEK DZIAŁAŃ	DZIAŁANIA I GŁÓWNE PRZEDSIĘWZIĘCIA
2.1 Rozwój centrów aktywności gospodarczej	2.1.1. Tworzenie stref aktywności gospodarczej  <i>Główne przedsięwzięcia:</i>  • <i>Budowa Stref Aktywności Gospodarczej</i>
	2.1.2. Utworzenie nowoczesnej powierzchni biurowej  <i>Główne przedsięwzięcia:</i>  • <i>Inkubator Nowoczesnych Technologii</i>



	<ul style="list-style-type: none"> <li>• <i>„Tarnowskie Gniazda Innowacyjnych Specjalizacji” (budowa obiektu)</i></li> </ul>
<p>2.2 Wspieranie rozwoju lokalnej przedsiębiorczości</p>	<p>2.2.1. Kształtowanie postaw „pro-przedsiębiorczych”</p> <p><i>Główne przedsięwzięcia:</i></p> <ul style="list-style-type: none"> <li>• <i>Wspieranie innowacyjnych przedsięwzięć, szczególnie w zakresie nowych technologii (automatyka, mechatronika, technologie informatyczne, druk 3-D, nanotechnologie.)</i></li> <li>• <i>Utworzenie „Instytutu Myśli Twórczej im. Jana Szczepanika”</i></li> <li>• <i>Tarnowski Junior Biznesu – promocja przedsiębiorczości wśród młodzieży</i></li> <li>• <i>„Biznes Senior” - wspieranie „srebrnej gospodarki”</i></li> <li>• <i>Edukacja młodzieży i dorosłych w zakresie kompetencji miękkich-kluczowych na rynku pracy</i></li> <li>• <i>Tarnowska Akademia E-commerce</i></li> <li>• <i>Budowa edukacyjno-innowacyjnego klimatu miasta, w oparciu o zasoby i potencjał „Pasażu Odkryć”, przy Rynku 4</i></li> </ul> <p>2.2.2. Promocja lokalnej gospodarki</p> <p><i>Główne przedsięwzięcia:</i></p> <ul style="list-style-type: none"> <li>• <i>Business Boost For Małopolska</i></li> <li>• <i>Kampanie promocyjne potencjału lokalnych firm, według branż dominujących w mieście</i></li> <li>• <i>Zwiększenie dostępności i promocja lokalnej oferty gospodarczej dla mieszkańców</i></li> </ul>

	<p>2.2.3. Rozwój form współpracy lokalnej obejmującej sektory: samorząd-biznes-nauka</p> <p><i>Główne przedsięwzięcia:</i></p> <ul style="list-style-type: none"> <li>• <i>Organizacja ponadlokalnych targów, konferencji i wydarzeń o charakterze gospodarczym, w tym przywrócenie tradycji targów związanych ze zdrową żywnością</i></li> <li>• <i>Forum Inteligentnych Specjalizacji – oferta technologiczna tarnowskich firm</i></li> </ul>
	<p>2.2.4. Promocja Tarnowa poprzez wybrane wydarzenia o ogólnokrajowym i międzynarodowym oddziaływaniu</p> <p><i>Główne przedsięwzięcia:</i></p> <ul style="list-style-type: none"> <li>• <i>Kulturalne:</i> <ul style="list-style-type: none"> <li>○ <i>Promocja Tarnowa przez wiodące festiwale kultury</i></li> <li>○ <i>Prezentacje sztuk pięknych</i></li> <li>○ <i>Imprezy rekreacyjne i plenerowe</i></li> </ul> </li> <li>• <i>Sportowe:</i> <ul style="list-style-type: none"> <li>○ <i>Promocja Tarnowa przez wiodące dyscypliny sportowe</i></li> <li>○ <i>Rozgrywki na poziomie ogólnopolskim i międzynarodowym</i></li> </ul> </li> </ul>
	<p>2.2.5. Rozwój regionalnej infrastruktury sportowej</p> <p><i>Główne przedsięwzięcia:</i></p> <ul style="list-style-type: none"> <li>• <i>Przebudowa stadionu piłkarsko-lekkoatletycznego w Tarnowie-Mościcach</i></li> <li>• <i>Przebudowa Stadionu Miejskiego</i></li> <li>• <i>Doposażanie Areny Jaskółka Tarnów</i></li> </ul>

	<ul style="list-style-type: none"> <li>• <i>Rozwój infrastruktury rekreacyjno-sportowej dla potrzeb krajowych i międzynarodowych rozgrywek</i></li> </ul> <p>2.2.6. Wykorzystanie potencjału turystycznego miasta i jego otoczenia.</p> <p><i>Główne przedsięwzięcia:</i></p> <ul style="list-style-type: none"> <li>• <i>Szlak żydowski po Tarnowie i regionie</i></li> <li>• <i>Trasy rowerowe Pogórza</i></li> <li>• <i>Źródlany Szlak</i></li> <li>• <i>Multimedialne Centrum Informacji Turystycznej – Visitor Center</i></li> <li>• <i>Szlak Kultury chrześcijańskiej po Tarnowie i regionie</i></li> <li>• <i>Promocja turystyczna Tarnowa w kraju i zagranicą</i></li> <li>• <i>Wpisanie Tarnowa na Listę Pomników Historii oraz podjęcie starania o wpis miasta na listę UNESCO</i></li> <li>• <i>Małopolskie Centrum Winiarstwa</i></li> <li>• <i>Poprawa stanu tarnowskich zabytków</i></li> <li>• <i>Poprawa estetyki miasta</i></li> <li>• <i>Zabezpieczenie w planach zagospodarowania przestrzennego lokalizacji dla kompleksu konferencyjno-hotelowego na obszarze miasta</i></li> </ul>
<p>2.3 Prowadzenie edukacji w powiązaniu z potrzebami lokalnej gospodarki</p>	<p>2.3.1. Współpraca z lokalnymi i zewnętrznymi uczelniami wyższymi w kierunku prowadzenia edukacji powiązanej z potrzebami lokalnej gospodarki</p> <p>2.3.2. Realizacja działań aktywizacji zawodowej i rozwój kształcenia zawodowego</p> <p>2.3.3. Wspieranie lokalnego kształcenia ustawicznego oraz rozwoju społeczeństwa cyfrowego, szczególnie w starszych grupach wiekowych</p> <p>2.3.4. Rozwój i popularyzacja pozaszkolnych form przekazu i promocji wiedzy</p>

	2.3.5. Podnoszenie standardu miejskiej oferty edukacyjnej oraz jej infrastruktury
	2.3.6. Wspieranie osób uzdolnionych

W **wymiarze przestrzennym** określono sześć strategicznych kierunków działań. Działania miejskie będą ukierunkowane na **poprawę zewnętrzną i wewnętrzną dostępności komunikacyjnej**, zarówno drogowej, jak i kolejowej. Drugim z kierunków jest **kształtowanie przyjaznej przestrzeni publicznej**. Jego zakres jest bardzo szeroki, obejmuje takie zagadnienia, jak rewitalizacja wybranych obszarów (podniesienie jakości lokalnej infrastruktury), opracowanie i wdrożenie polityki mobilności, rozwój drobnej infrastruktury miejskiej i przestrzeni publicznych („Tarnów dla rodziny”). Mieścić się tu będą także działania z zakresu modernizacji, rozbudowy i podniesienia standardów miejskiej społecznej infrastruktury publicznej, w szczególności: edukacyjnej, kulturalnej, rekreacyjno- sportowej, rozwój i podnoszenie standardów miejskich terenów zielonych oraz zwiększanie dostępności (architektonicznej, cyfrowej i informacyjno-komunikacyjnej) miejskiej infrastruktury. Wymiar przestrzenny strategii dotyka też spraw mieszkalnictwa. Stąd, kolejnym kierunkiem działań jest **rozwój przystępnej cenowo infrastruktury mieszkaniowej**, w tym wspieranie rozwoju budownictwa społecznego (TTBS) oraz budowa/modernizacja komunalnych budynków wielorodzinnych. Jak wspomniano wyżej, w wymiarze przestrzennym ważne miejsce zajmują wszelkie działania mające na celu ochronę środowiska i przeciwdziałanie zmianom klimatu. Dlatego kolejne trzy kierunki działań dotyczą zagadnień środowiskowych. **Przeciwdziałanie skutkom zmian klimatycznych** wiąże się z rozwojem systemu gospodarowania wodami opadowymi i retencjonowania wody, podnoszeniem standardów lokalnej infrastruktury przeciwpowodziowej, likwidacją niskiej emisji i popularyzacją OZE (co ma przeciwdziałać smogowi w Tarnowie) oraz rozpowszechnieniem niskoemisyjnego transportu samochodowego. Piąty kierunek działań określono jako **„Tarnów przepelniony energią” - miasto „dodatnie” energetycznie**. w jego zakres wchodzi: poprawa efektywności systemu zarządzania odpadami i produkcji oraz wykorzystania energii, poprawa efektywności systemu zarządzania energią w obiektach użyteczności publicznej oraz wspieranie rozwiązań sprzyjających „rozwojowi gospodarki cyrkularnej”. Ostatnim z wyróżnionych tu kierunków działań jest **zwiększanie świadomości pro-środowiskowej**, a więc promocja postaw proekologicznych – prowadzenie inicjatyw edukacyjnych wśród mieszkańców.

Tabela 3 Wymiar przestrzenny - cel strategiczny i kierunki działań

WYMIAR PRZESTRZENNY	
CEL STRATEGICZNY	
Tarnów - miastem o przyjaznym dla człowieka środowisku	
KIERUNEK DZIAŁAŃ	DZIAŁANIA I GŁÓWNE PRZEDSIĘWZIĘCIA
3.1 Poprawa zewnętrznej i wewnętrznej dostępności komunikacyjnej	<p>3.1.1. Poprawa dostępności drogowej</p> <p><i>Główne przedsięwzięcia:</i></p> <ul style="list-style-type: none"> <li>• Budowa połączenia drogowego komunikującego ul. Warsztatową z ul. Tuchowską w Tarnowie</li> <li>• Budowa łącznika w ciągu drogi krajowej nr 73 pomiędzy autostradą A4 w węźle „Tarnów-Centrum”</li> </ul>

	<p><i>i drogą krajową nr DK9 w węźle „Lwowska”</i></p> <ul style="list-style-type: none"> <li>• <i>Połączenie drogowe łączące węzeł Krakowska na DK94 ze zjazdem z autostrady A4 w Wierzchosławicach</i></li> <li>• <i>Wspieranie działań dążących do budowy zjazdu z autostrady A4 w pobliżu Pilzna</i></li> <li>• <i>Budowa zjazdu z autostrady A4 w rejonie osiedla Klikowa</i></li> </ul>
	<p>3.1.2. Poprawa dostępności kolejowej i autobusowej</p> <p><i>Główne przedsięwzięcia:</i></p> <ul style="list-style-type: none"> <li>• <i>Stworzenie Szybkiej Kolei Aglomeracyjnej Tarnów – Ciężkowice</i></li> <li>• <i>Budowa dworca komunikacji autobusowej obok dworca PKP oraz centrum przesiadkowego Błonia-Jana Pawła II</i></li> <li>• <i>P&amp;J obok dworca PKP w Mościcach</i></li> <li>• <i>Opracowanie studium wykonalności dla Szybkiej Kolei Aglomeracyjnej Tarnów-Dąbrowa Tarnowska</i></li> </ul>
<p>3.2 Kształtowanie przyjaznej przestrzeni publicznej</p>	<p>3.2.1. Rewitalizacja wybranych obszarów (podniesienie jakości lokalnej infrastruktury)</p> <p><i>Główne przedsięwzięcia:</i></p> <ul style="list-style-type: none"> <li>• <i>Realizacja przedsięwzięć rewitalizacyjnych na obszarze rewitalizacji i terenach zdegradowanych, na bazie GPR</i></li> <li>• <i>Rewitalizacja ul. Wałowej, Bernardyńskiej, Lwowskiej, pl. Drzewnego, Wielkich Schodów</i></li> <li>• <i>Odnowienie Sali Lustranej wraz z zapleczem, jako miejsca aktywizacji społecznej i kulturalnej Starego miasta</i></li> <li>• <i>System Informacji Miejskiej</i></li> <li>• <i>Wsparcie rewitalizacji terenów Owintaru, Pralfy, Młyna Szancera, bocznic towarowej PKP</i></li> </ul>

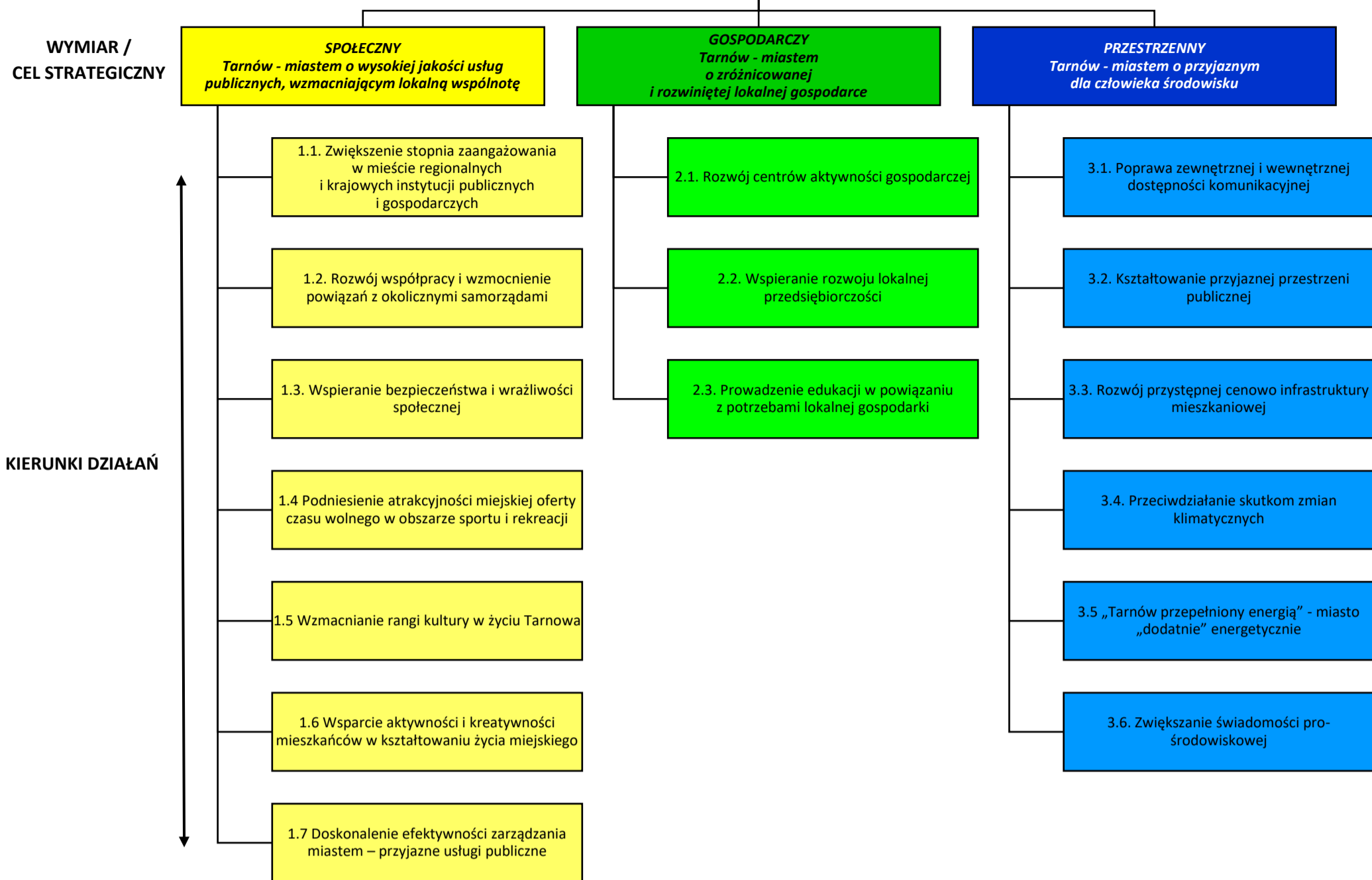
	<p>3.2.2. Opracowanie i wdrożenie polityki mobilności</p> <p><i>Główne przedsięwzięcia:</i></p> <ul style="list-style-type: none"> <li>• <i>Opracowanie i wdrożenie planu mobilności miejskiej</i></li> <li>• <i>Przygotowanie studium wykonalności dla tramwaju w Tarnowie</i></li> </ul>
	<p>3.2.3. „Tarnów dla rodziny” - rozwój drobnej infrastruktury miejskiej i przestrzeni publicznych</p> <p><i>Główne przedsięwzięcia:</i></p> <ul style="list-style-type: none"> <li>• <i>Rozbudowa Centrum Wypoczynkowego i Rekreacyjnego „Kantoria”</i></li> <li>• <i>Modernizacja basenów letnich</i></li> <li>• <i>Rewitalizacja Góry św. Marcina poprzez rozwój infrastruktury rekreacyjnej</i></li> </ul>
	<p>3.2.4. Holistyczne podejście do rozwoju miejskich obszarów rekreacyjnych</p> <p><i>Główne przedsięwzięcia:</i></p> <ul style="list-style-type: none"> <li>• <i>Modernizacja, rozbudowa i podniesienie standardów miejskiej społecznej infrastruktury publicznej, w szczególności: edukacyjnej, kulturalnej, rekreacyjno- sportowej</i></li> </ul>
	<p>3.2.5. Rozwój i podnoszenie standardów miejskich terenów zielonych</p> <p><i>Główne przedsięwzięcia:</i></p>

	<ul style="list-style-type: none"> <li>• „Schładzamy Tarnów” – opracowanie i wdrożenie programu rozwoju i zagospodarowania przestrzeni zielonych w mieście</li> <li>• Rozwój parków kieszonkowych</li> <li>• Rewitalizacja Parku „Plant Jakubowskiego”</li> <li>• Rozwój zielonych przystanków</li> <li>• Poprawienie dostępności rezerwatu Debrza – budowa trasy rowerowej do rezerwatu</li> <li>• Zachowanie charakteru leśno-rekreacyjnego lasu „Lipie”</li> <li>• Utworzenie ciągu pieszo-rowerowego łączącego wszystkie tarnowskie parki wraz z nadaniem im odpowiedniego charakteru</li> <li>• Połączenie Parku Piaskówka z terenami Kantorii</li> </ul>
	<p>3.2.6. Zwiększanie dostępności (architektonicznej, cyfrowej i informacyjno-komunikacyjnej) miejskiej infrastruktury</p> <p><i>Główne przedsięwzięcia:</i></p> <ul style="list-style-type: none"> <li>• Przygotowanie i realizacja programu dostępności</li> </ul>
<p>3.3 Rozwój przystępnej cenowo infrastruktury mieszkaniowej</p>	<p>3.3.1. Wspieranie rozwoju budownictwa społecznego (TTBS)</p> <p><i>Główne przedsięwzięcia:</i></p> <ul style="list-style-type: none"> <li>• Budowa budynków wielorodzinnych na wynajem przez TTBS oraz MZB</li> <li>• Opracowanie „Strategii Mieszkaniowej”</li> <li>• Modernizacja oraz budowa komunalnych budynków wielorodzinnych</li> <li>• Stworzenie i wspieranie „Stref Aktywności Mieszkaniowych” Gumniska, Strusina, Rzędzin, Piaskówka, Krzyż, Chyszów</li> </ul>



3.4 Przeciwdziałanie skutkom zmian klimatycznych	3.4.1. Rozwój systemu gospodarowania wodami opadowymi i retencjonowania  <i>Główne przedsięwzięcia:</i> <ul style="list-style-type: none"> <li>• <i>Przygotowanie programu gospodarowania wodami opadowymi</i></li> </ul>
	3.4.2. Podnoszenie standardów lokalnej infrastruktury przeciwpowodziowej
	3.4.3. „Tarnów bez smogu” – likwidacja niskiej emisji i popularyzacja OZE  <i>Główne przedsięwzięcia:</i> <ul style="list-style-type: none"> <li>• <i>Dotacje do likwidacji palenisk węglowych w budynkach mieszkalnych</i></li> <li>• <i>Dotacje dla mieszkańców do instalacji OZE</i></li> </ul>
	3.4.4. Rozpowszechnienie niskoemisyjnego transportu samochodowego  <i>Główne przedsięwzięcia:</i> <ul style="list-style-type: none"> <li>• <i>Wymiana taboru transportu publicznego na tabor nisko- i zeroemisyjny</i></li> </ul>
3.5 „Tarnów przepiętny energią” - miasto „dodatnie” energetycznie	3.5.1. Poprawa efektywności systemu zarządzania odpadami i produkcji oraz wykorzystania energii  <i>Główne przedsięwzięcia:</i> <ul style="list-style-type: none"> <li>• <i>Budowa przez MPEC instalacji kogeneracji do produkcji energii z przetworzonych odpadów komunalnych, z wykorzystaniem ciepła do miejskiej sieci ciepłowniczej w Tarnowie (Klaster Energii)</i></li> <li>• <i>Zbadanie możliwości wykorzystania wód geotermalnych do celów ciepła systemowego</i></li> <li>• <i>Budowa instalacji kogeneracji gazowej</i></li> </ul>

	<ul style="list-style-type: none"> <li>• <i>Wykorzystanie biogazu oraz farmy kolektorów słonecznych do produkcji energii elektrycznej (Klaster Energii)</i></li> </ul>
	<p>3.5.2. Poprawa efektywności systemu zarządzania energią w obiektach użyteczności publicznej</p> <p><i>Główne przedsięwzięcia:</i></p> <ul style="list-style-type: none"> <li>• <i>Wdrożenie systemu optymalizującego zarządzanie energią w obiektach miejskich</i></li> <li>• <i>Modernizacja systemu oświetlenia miasta</i></li> <li>• <i>Termomodernizacja miejskich obiektów użyteczności publicznej</i></li> <li>• <i>Popularyzacja instalacji OZE w miejskich obiektach użyteczności publicznej</i></li> </ul>
	<p>3.5.3. Wspieranie rozwiązań sprzyjających „rozwojowi gospodarki cyrkularnej”</p> <p><i>Główne przedsięwzięcia:</i></p> <ul style="list-style-type: none"> <li>• <i>Opracowanie dokumentów kierunkowych z zakresu gospodarki cyrkularnej</i></li> </ul>
3.6 Zwiększenie świadomości pro-środowiskowej	3.6.1. Promocja postaw proekologicznych – prowadzenie inicjatyw edukacyjnych wśród mieszkańców



Rysunek 2 Tarnów 2030 - schemat celów strategicznych i kierunków działań

## REZULTATY PLANOWANYCH DZIAŁAŃ

Tabela poniżej prezentuje oczekiwane rezultaty planowanych działań dla wszystkich wymiarów wskazanych w strategii. Katalog wskaźników obejmuje monitoring rezultatów na poziomie każdego z kierunków działań. Pomiar i monitoring wartości wskaźników prowadzony będzie zgodnie z zapisami rozdziału „SYSTEM REALIZACJI STRATEGII”.

Tabela 4 Wskaźniki rezultatu kierunków działań

L.p.	Kierunek działania	Wskaźnik rezultatu	Wartość bazowa 2020 r.	Oczekiwany rezultat w 2030 r.	Źródło danych
<b>WYMIAR SPOŁECZNY</b>					
1	1.1 Zwiększenie stopnia zaangażowania w mieście regionalnych i krajowych instytucji publicznych i gospodarczych	Podmioty w sektorze publicznym ogółem (na koniec roku)	284	wzrost	GUS
2	1.2 Rozwój współpracy i wzmocnienie powiązań z okolicznymi samorządami	Liczba projektów realizowanych wspólnie przez miasto z gminami tworzącymi MOF Tarnowa	0	wzrost	dane własne Urzędu Miasta Tarnowa
3	1.3 Wspieranie bezpieczeństwa i wrażliwości społecznej	Miejsca w żłobkach i klubach dziecięcych na 1000 dzieci w wieku do lat 3	208	wzrost	GUS

4	1.4 Podniesienie atrakcyjności miejskiej oferty czasu wolnego w obszarze sportu i rekreacji	Ćwiczący ogółem w klubach sportowych na 10 tys. mieszkańców	238	wzrost	GUS
5	1.5 Wzmacnianie rangi kultury w życiu Tarnowa	Uczestnicy imprez organizowanych przez centra, domy, ośrodki kultury, kluby i świetlice na 10 tys. mieszkańców	13458 (2019 r.)	wzrost	GUS
6	1.6 Wsparcie aktywności i kreatywności mieszkańców w kształtowaniu życia miejskiego	Liczba rocznie prowadzonych aktywności i wydarzeń wzmacniających więź mieszkańców z miastem	-	minimum 3	dane własne Urzędu Miasta Tarnowa
7	1.7 Doskonalenie efektywności zarządzania miastem – przyjazne usługi publiczne	Stopień oceny przez mieszkańców współpracy z zarządzającymi miastem	3,55	wzrost	dane własne Urzędu Miasta Tarnowa
<b>WYMIAR GOSPODARCZY</b>					
8	2.1 Rozwój centrów aktywności gospodarczej	Liczba nowych inwestorów zlokalizowanych na terenach inwestycyjnych przygotowanych przez gminę	-	wzrost	dane własne Urzędu Miasta Tarnowa
9	2.2 Wspieranie rozwoju lokalnej przedsiębiorczości	Podmioty wpisane do rejestru REGON na 10 tys. ludności	1147	wzrost	GUS

10	2.3 Prowadzenie edukacji w powiązaniu z potrzebami lokalnej gospodarki	Liczba uczniów w 1 klasie ogółem w szkołach branżowych i stopnia bez specjalnych	415	spadek o nie więcej niż 20% r/r	GUS
<b>WYMIAR PRZESTRZENNY</b>					
11	3.1 Poprawa zewnętrznej i wewnętrznej dostępności komunikacyjnej	Liczba zrealizowanych głównych przedsięwzięć kierunku działania	0	1	dane własne Urzędu Miasta Tarnowa
12	3.2 Kształtowanie przyjaznej przestrzeni publicznej	Liczba wybudowanych /zmodernizowanych obiektów sportowo-rekreacyjnych ujętych na liście głównych przedsięwzięć kierunku działania	0	3	dane własne Urzędu Miasta Tarnowa
13	3.3 Rozwój przystępnej cenowo infrastruktury mieszkaniowej	Mieszkania na 1000 mieszkańców	413	wzrost	GUS
14	3.4 Przeciwdziałanie skutkom zmian klimatycznych	Średnioroczne stężenie pyłu zawieszonego PM10 w Tarnowie w $\mu\text{g} / \text{m}^3$	23,3	spadek	dane własne Urzędu Miasta Tarnowa (stacja pomiarowa przy ul. Bitwy pod Studziankami)

15	3.5 „Tarnów przepętniony energią” - miasto „dodatnie” energetycznie	Energia elektryczna wyprodukowana w ciągu roku w wyniku przetwarzania odpadów komunalnych	-	wzrost	dane własne Urzędu Miasta Tarnowa
16	3.6 Zwiększenie świadomości pro- środowiskowej	Liczba rocznie prowadzonych aktywności i wydarzeń popularyzujących tematykę pro-ekologiczną wśród mieszkańców	-	minimum 3	dane własne Urzędu Miasta Tarnowa

## MODEL STRUKTURY FUNKCJONALNO-PRZESTRZENNEJ GMINY<sup>2</sup>

Tarnów usytuowany jest w dość urozmaiconym krajobrazie na pograniczu dwóch jednostek fizjograficznych, tj. od południa Pogórze Karpackie (z Górą św. Marcina jako najdalej na północ wysuniętą częścią regionu karpackiego) oraz od północy przedkarpacka część Kotliny Sandomierskiej z Równiną Nadwiślańską z garbami i płaskowyżami wysoczyzn. Średniowieczne miasto usytuowanie jest na Płaskowyżu Tarnowskim, które sąsiaduje od południa z Zapadliskiem Tarnowskim oddzielającym, płaskowyż od Pogórza Karpackiego.

Strefa rozgraniczająca pomiędzy wysokimi wzniesieniami Pogórza Karpackiego, a rozległymi terenami zalewowymi Niziny Nadwiślańskiej wyznaczyła przebieg jednego z najstarszych szlaków komunikacyjnych o kierunku wschód – zachód, tzw. traktu ruskiego, łączącego Kraków z Rusią. Jednocześnie przebieg doliny Dunajca i Białej wyznaczył najkorzystniejsze połączenia Węgier i Małopolski. Obszar skrzyżowania powyższych szlaków przesądził o lokalizacji miasta. Współczesny układ sieci drogowej i kolejowej utrwała dawne powiązania komunikacyjne Tarnowa i regionu.

Kształtowanie struktury przestrzennej miasta ma miejsce nieprzerwanie od czasu jego powstania, tj. od 1330 r., przy czym wpływ na obecny wygląd Tarnowa zależał od intensywności i czasu trwania procesów urbanizacyjnych. w sposób szczególny o fizjonomii dzisiejszej struktury miejskiej zdecydowały:

- osadnictwo średniowieczne, lokacja miasta na prawie niemieckim w średniowieczu
- renesansowa rozbudowa starego miasta, odbudowa i rozbudowa miasta po pożarach pod koniec XV w. trwająca do lat 70 XVI w.
- akcja budowlana w zniszczonym i opustoszałym mieście trwająca od lat 60 XVII w. do lat 20 XIX w.
- XVIII i XIX-wieczna rozbudowa przedmieść,
- budowa traktu śląskiego pod koniec XVIII w., którego częściami stały się ulice Krakowska, Lwowska i Wałowa
- ogromny rozwój zabudowy mieszkalnej na terenie dawnych przedmieść oraz wsi podmiejskich na przełomie XIX i XX w
- lokalizacja Państwowej Fabryki Zakładów Azotowych w Mościcach
- wzmożona powojenna urbanizacja związana z powstaniem nowych zakładów przemysłowych, budową osiedli z wielkiej płyty we wschodniej części miasta, rozrostem terytorialnym po przyłączeniu przedmieść
- budowa rozległych osiedli jednorodzinnych na obrzeżach miasta
- wyhamowywanie tempa wzrostu liczby mieszkańców Tarnowa i rozpoczęcie procesów suburbanizacji.

Pierwotnym czynnikiem miastotwórczym Tarnowa była sprawnie i z rozmachem przeprowadzona lokacja miasta z dużymi zachętami dla osadników oraz przywileje dla mieszczan uzyskiwane przez jego

---

<sup>2</sup> Rozdział opracowany na bazie obowiązującego Studium Uwarunkowań i Kierunków Zagospodarowania Przestrzennego Gminy Miasta Tarnowa



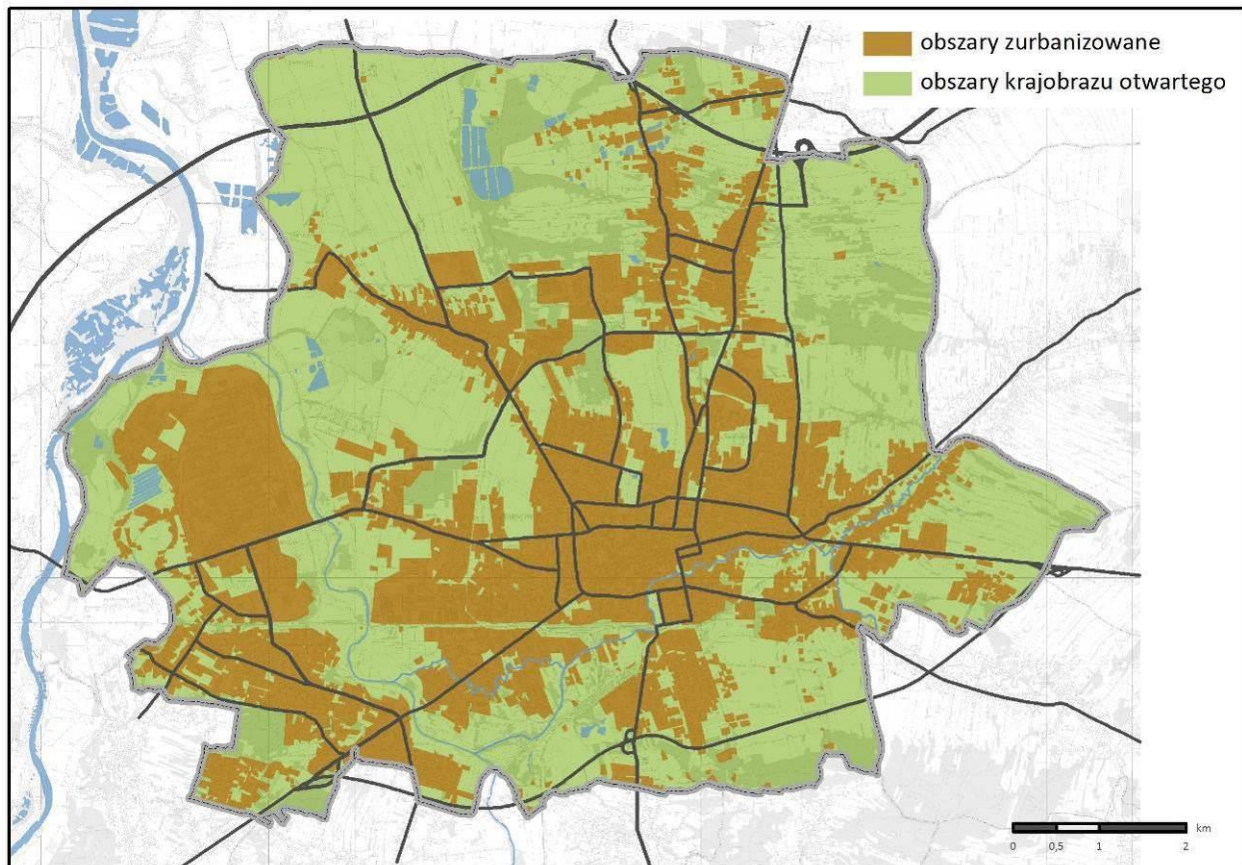
właścicieli. Następnym czynnikiem było usytuowanie przy głównej trasie ze Śląska na Ruś oraz drodze na Węgry. w związku z owym położeniem podstawą rozwoju był handel.

W związku z owym położeniem podstawą rozwoju był handel. Największy rozkwit miasta, który nastąpił w XVI w. za rządów hetmana Jana Tarnowskiego, określił je jako istotny ośrodek handlowy, ważny punkt obronny o dużych wartościach kulturowych. Na rozwój miasta o znaczeniu ponadlokalnym w okresie rozbiorowym miało ulokowanie w Tarnowie stolicy diecezji, sądu z więzieniem, gimnazjum, seminarium duchownego oraz garnizonu wojskowego. Kolejnym przełomem w rozwoju miasta i nowym kluczowym czynnikiem miastotwórczym była decyzja o lokalizacji w Tarnowie Państwowych Zakładów Azotowych, która na wiele lat wyznaczyła dalszy kierunek rozwoju miasta w zakresie przestrzennym i funkcjonalnym. Obecnie funkcja ta dalej pełni istotną rolę dla określenia tożsamości miasta, dzieląc się jednak coraz bardziej z funkcją usługową, w tym zwłaszcza oświatową i administracyjną.

## Struktura zabudowy

Rysunek poniżej prezentuje przestrzenny zasięg istniejących obszarów zurbanizowanych Tarnowa w otoczeniu obszarów krajobrazu otwartego. Zestawienie to ilustruje, iż tereny zabudowy na obszarze miasta tworzą dość zwarty układ przestrzenny.

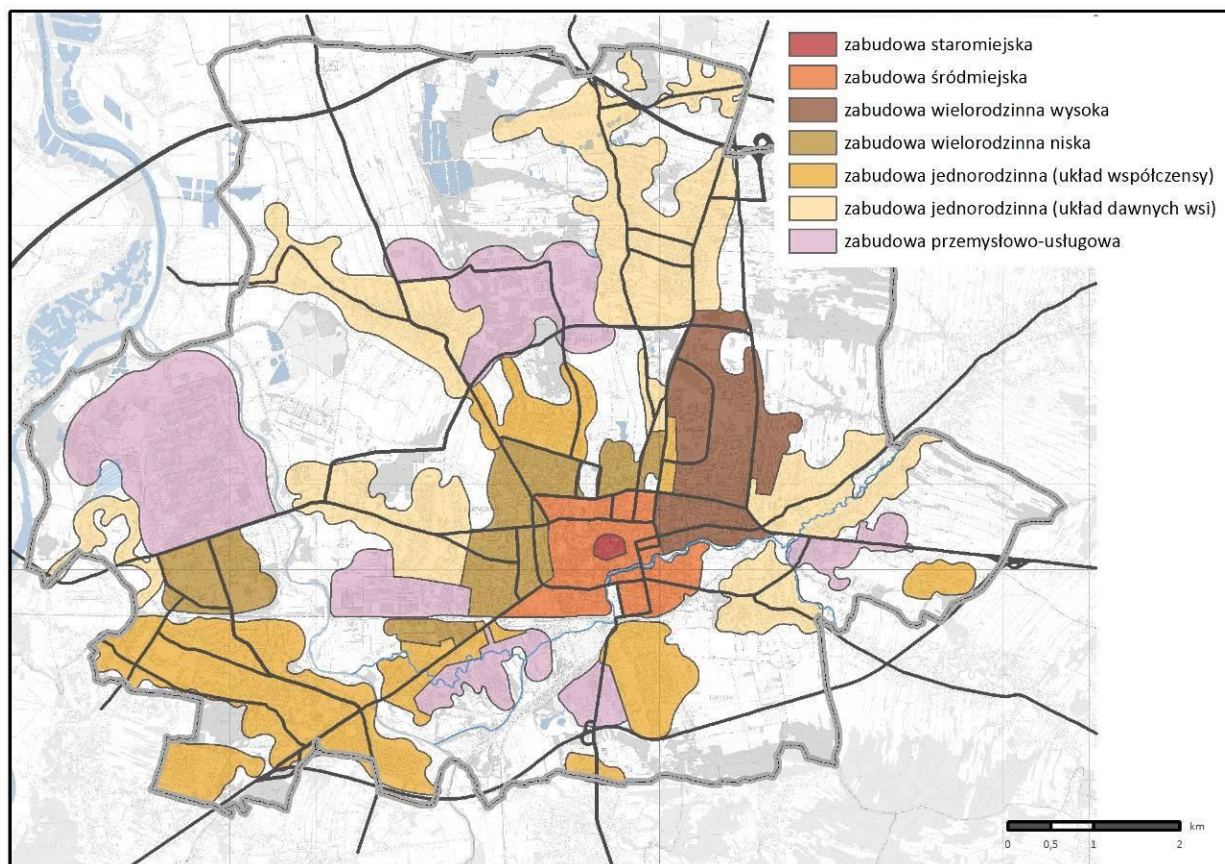
Rysunek 3 Struktura przestrzenna miasta – stan obecny



Źródło: Studium Uwarunkowań i Kierunków Zagospodarowania Przestrzennego Gminy Miasta Tarnowa

Analizując strukturę zabudowy miasta należy wydzielić kilka charakterystycznych typów ukształtowania przestrzeni miejskiej. Zasięg i podział struktury zabudowy na charakterystyczne typy ilustruje poniższy rysunek.

Rysunek 4 Zasięg i struktura zabudowy w Tarnowie



Źródło: Studium Uwarunkowań i Kierunków Zagospodarowania Przestrzennego Gminy Miasta Tarnowa

Przyjęto ogólny i schematyczny podział wyróżniający 7 rodzajów układów przestrzennych:

- zabudowa staromiejska
- zabudowa śródmiejska, na którą składa się układ urbanistyczny wykształcony w XVIII – XIX w., oraz teren zlokalizowany pomiędzy południową granicą tego układu a torami kolejowymi
- zabudowa wielorodzinna wysoka
- zabudowa wielorodzinna niska
- zabudowa jednorodzinna w układzie współczesnym – dość uporządkowana
- zabudowa jednorodzinna w układzie dawnych wsi – pozbawiona kompozycji przestrzennej
- zabudowa przemysłowo – usługowa.

Centrum układu osadniczego Tarnowa stanowi malowniczo położone miasto lokacyjne z zachowanym w dobrym stanie i czytelnym średniowiecznym układem urbanistycznym, który tworzą zabudowania

z różnych okresów oraz dominanty urbanistyczne w postaci katedry ratusza. Całość stanowi o wyjątkowej wartości dla całego zespołu osadniczego.

Wysoko należy również oceniać zabudowę otaczającą założenie średniowieczne, tj. zespół przedmieść ukształtowany głównie w XVIII - XIX w., a także na pocz. XX w., rozciągający się częściowo na terenach rolniczych dawnego Tarnowa (północna strona starówki), na gruntach wsi Strusina, Zabłocie i cz. Grabówki. Układ urbanistyczny tego obszaru jest wynikiem regulacji austriackich z początku XIX w., czyli budowy traktu cesarskiego z osiowymi wylotami dróg – ul. Krakowską i ul. Lwowską, a także obejść dookoła części lokacyjnej miasta – ul. Wałowej i Bernardyńskiej. Zróżnicowana zabudowa, na którą składają się budynki użyteczności publicznej oraz zabudowa mieszkaniowa wielorodzinna (rzadziej jednorodzinna) z różnych okresów, również stanowi wartościowy zespół, w którego skład wchodzi szereg cennych architektonicznie obiektów, m.in. neogotycki kościół pw. Św. Rodziny, budynek dworca kolejowego czy zabudowania kościoła i klasztoru OO. Bernardynów. Za obiekty degradujące historyczną panoramę tej części miasta należy uznać dwa wysokościowce zlokalizowane przy ul. Narutowicza i przy ul. Legionów. Tuż przy granicy układu urbanistycznego objętego ochroną konserwatorską zlokalizowane są dwa najcenniejsze na terenie miasta cmentarze – stary cmentarz na Zabłociu oraz cmentarz żydowski przy ul. Starodąbrowskiej.

Kolejnym znaczącym pod względem wartości urbanistycznej obszarem jest zespół zabudowy miejskiej w Mościcach, wytworzony wraz z zakładaniem na tym terenie Zakładów Azotowych w latach 20. XX w. Centrum dzielnicy stanowi osiedle robotnicze z lat 30. otoczone zielenią wraz z lokalnymi dominantami poszczególnych budynków użyteczności publicznej (np. Dom Chemika). Zabudowę tą uzupełnia powojenne osiedle mieszkaniowe wzniesione wraz z szeregiem obiektów publicznych o cennej architekturze, m.in. kościół parafialny z lat 40., budynek dworca kolejowego Tarnów – Mościce (obecnie nieużytkowany), budynek Domu Kultury (niedawno poddany termomodernizacji, modyfikujący pierwotny charakter architektury) czy budynek hali sportowej. w centralnej części osiedla zlokalizowany jest również cenny park miejski Park Kwiatkowskiego. Po południowej stronie torów kolejowych zlokalizowane jest osiedle domów jednorodzinnych „Za torem” powstałe począwszy od 1934 r., kiedy to przy udziale Prezydenta II RP Ignacego Mościckiego wmurowano kamień węgielny pod jego budowę. Na terenie osiedla znajduje się szereg budynków o wartościowej modernistycznej architekturze.

Pozostałe obszary miasta tworzone są przez odmienne rodzaje zabudowy o zróżnicowanej wartości urbanistycznej i architektonicznej. Za negatywny element można uznać zespół wielokondygnacyjnych bloków zlokalizowany na osiedlach Jasna, Westerplatte Legionów, który z uwagi na położenie na wzniesieniu Grabówki dominuje nad miastem. Stanowi również istotny element w panoramie miasta od strony Góry św. Marcina. Układ wysokich bloków mieszkalnych, powstały w latach 70. w technologii „wielkiej płyty”, uzupełniony jest niską zabudową usługową. Częściowo obszar ten jest uzupełniony pojedynczą zabudową jednorodziną, co tworzy kontrast przestrzenny ze względu na znaczną różnicę wysokości i formy zabudowy mieszkaniowej, lokalizuje wydzielone fragmenty półprywatnych przestrzeni ogrodzonych działek w dominującej na tym obszarze ogólnodostępnej przestrzeni publicznej zlokalizowanej pomiędzy poszczególnymi wielokondygnacyjnymi blokami.

Pozostałe osiedla zabudowy wielorodzinnej zrealizowane jako budynki 4-7 kondygnacyjne, zlokalizowane na osiedlu Strusina, również uzupełnione są pojedynczą zabudową jednorodzinną. Jest to skutkiem tego, iż osiedla te powstały na częściowo zagospodarowanych już terenach wiejskich, przyłączonych do miasta. Skala tej zabudowy w przeważającej części nie wprowadza dysharmonii, jaką można zanotować na osiedlu mieszkaniowym zlokalizowanym w okolicy ul. Lwowskiej.

Współczesna zabudowa jednorodzinna stanowi stosunkowo duży udział w strukturze przestrzennej zagospodarowanych terenów Tarnowa, skoncentrowana jest w kilku dużych osiedlach: Koszyce, Zbylitowska Góra, Mościce (Dąbrówka Infułacka), Zabłocie, Osiedle Nauczycielskie, Piaskówka. Ich wartość, pomimo znacznego zróżnicowania, można ocenić pozytywnie, głównie ze względu na skalę, architekturę, czytelność układu i uporządkowaną strukturę zabudowy.

Istotne zespoły urbanistyczne tworzą obszary tradycyjnej zabudowy przyłączonych w różnych okresach wsi, uzupełnione w części współczesną zabudową osiedli jednorodzinnych. Na terenie historycznych wsi w większości zachowała się lokacyjna kompozycja rozłogu pól wiejskich (Klikowa, Gumniska, Rzędzin, Krzyż), co współcześnie utrudnia gospodarowanie na tych obszarach, a także skutkuje nieuporządkowaną strukturą zabudowy i często utrudnioną obsługą komunikacyjną poszczególnych rejonów osiedli. w zespołach nowej zabudowy zlokalizowane są enklawy zabudowy tradycyjnej – budynki mieszkalne, gospodarcze, rezydencjonalne (pałac Sanguszków w Gumniskach), użyteczności publicznej.

Również rozległe tereny o funkcji przemysłowej tworzą znaczącą dominantę przestrzenną i często wysokościową w skali całego układu osadniczego. Rozległe tereny przemysłowe przemysłowo – usługowe zlokalizowane są w północno – zachodniej części miasta, a także w sąsiedztwie terenów kolejowych w centralnej części Tarnowa.

Centrum usługowo – administracyjne miasta naturalnie zlokalizowane jest w jego śródmiejskiej części. Znaczna część osiedli mieszkaniowych zlokalizowanych w bliskim sąsiedztwie strefy centralnej wyposażona jest w liczne punkty usługowe, z uwagi na niewielkie odległości mieszkańcy z łatwością mogą również korzystać z oferty usług zlokalizowanych w samym centrum miasta. Jednakże na osiedlach zlokalizowanych peryferycznie względem centrum sytuacja jest odmienna. Na osiedlach zabudowy wielorodzinnej – Mościce, Legionów, Jasna, Westerplatte, zlokalizowane są tereny usługowe w zakresie handlu, oświaty czy rekreacji. Niemniej jednak jedynie na osiedlu w Mościcach tereny te skupione są w jednym rejonie, tworząc jednoznaczny obszar centrum lokalnego. Osiedla zabudowy jednorodzinnej w przeważającej części pozbawione są obszaru o charakterze centrum lokalnego z pełnym programem usług podstawowych.

Współcześnie rolę głównego obszaru usługowego, które gromadzą większość punktów usługowych pierwszej potrzeby, stanowią centra handlowe. Na terenie miasta funkcjonuje kilka takich obiektów, największe z nich to – Centrum Handlowe Echo, zrealizowane w lipcu 2000r., Galeria Tarnovia otwarta w listopadzie 2009 r. oraz Centrum Handlowe Gemini Park Tarnów, funkcjonujące od sierpnia 2010 r.

Ogólnie walory krajobrazowe miasta należy ocenić wysoko zarówno pod względem naturalnych walorów krajobrazu jak i form zagospodarowania przestrzennego. Wyjątek dla pozytywnego odbioru walorów krajobrazowych stanowią mogą dysharmonizujące obszary przemysłowe oraz osiedla blokowe o wysokiej zabudowie.

### Kompozycja przestrzenna

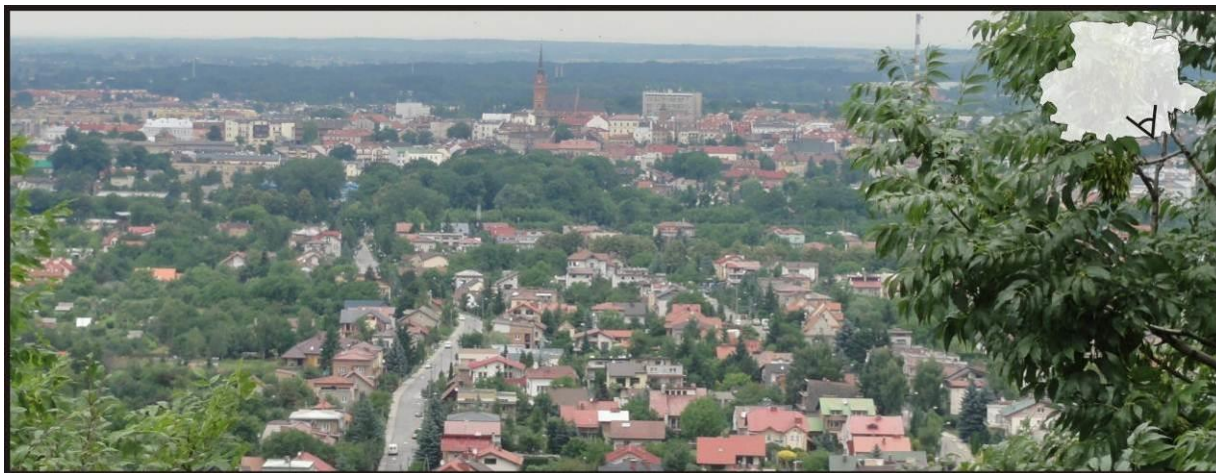
Głównymi osiami kompozycyjnymi miasta są historyczne ciągi ulic Krakowska –Lwowska, których przebiegi łączą się na obszarze Starego Miasta. Główne dominanty przestrzenne w krajobrazie miasta tworzą: wyniesiona zabudowa starówki, masyw Grabówki z intensywną zabudową wielorodzinną, rozległe tereny przemysłowe skupione w północno – zachodniej części Tarnowa z wieloma punktowymi dominantami elementów zabudowy przemysłowej (kominy) oraz masyw św. Marcina, górujący nad miastem od strony południowej. Istotnymi punktowymi dominantami w skali całego miasta są wieże Katedry p.w. Narodzenia NMP oraz kościoła parafialnego p.w. Św. Rodziny, obu zlokalizowanych wzdłuż osi ul. Krakowskiej.

Wysokość zabudowy w Tarnowie jest silnie zróżnicowana i powiązana występującymi typami zabudowy wyszczególnionymi powyżej. Najwyższą zabudowę na terenie miasta stanowią obiekty sakralne (wysokość wieży katedralnej sięga 78 m) oraz wysoka zabudowa mieszkaniowa mierząca do 12 kondygnacji, zlokalizowana głównie na osiedlu Jasna, Westerplatte, a także kilka punktowców znajdujących się w śródmiejskiej części Tarnowa – przy ul. Narutowicza, ul. Legionów, w okolicy ul. Sikorskiego.

Zróżnicowane ukształtowanie terenu w Tarnowie pozwala na perspektywiczne spojrzenie na teren miasta. Panoramiczny widok zewnętrzny, obejmujący szerszą ekspozycję struktur miejskich jest możliwy do zaobserwowania z wyżej położonych części miasta – z Góry św. Marcina oraz ze wzniesienia Grabówki.

Załączone poniżej panoramy (źródło: Studium Uwarunkowań i Kierunków Zagospodarowania Przestrzennego Gminy Miasta Tarnowa) ilustrują krajobraz rejestrowany z owych punktów widokowych. Panorama pierwsza, rozciągająca się z Góry św. Marcina w okolicach ruin zamku, ilustruje szeroką ekspozycję całego miasta, przysłoniętą częściowo przez zieleń wysoką. Kolejne trzy fotografie prezentują zbliżenia na najbardziej charakterystyczne w zasięgu widoku elementy – Stare Miasto wraz z otaczającą je zabudową oraz osiedlem Zabłocie na pierwszym planie, wielokondygnacyjne osiedla mieszkaniowe wraz z otwartym terenem zieleni w Gumniskach na pierwszym planie oraz trzeci element, tereny przemysłowe zlokalizowane w zachodniej części Tarnowa. Widok panoramiczny z masywu Grabówki, na którym zlokalizowane są osiedla Jasna i Westerplatte, oprócz dominanty w postaci kościoła pw. Chrystusa Dobrego Pasterza prezentuje na dalszym planie sylwetę Starego Miasta.

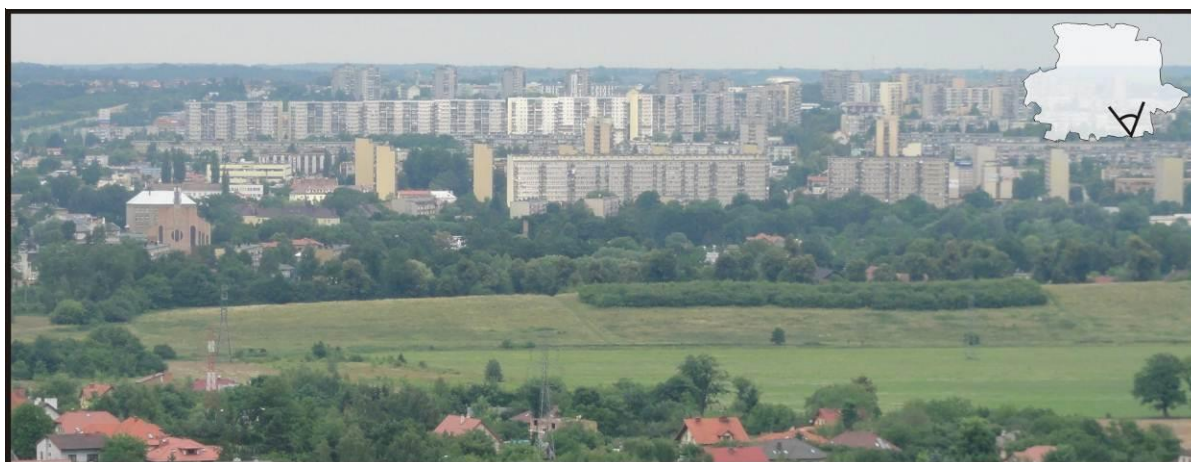
Rysunek 5 Panorama miasta z Góry św. Marcina



Rysunek 6 Panorama Starego Miasta z Góry św. Marcina



Rysunek 7 Panorama osiedla mieszkaniowego we wschodniej części miasta z Góry św. Marcina



Rysunek 8 Panorama terenów przemysłowych w zachodniej części miasta z Góry św. Marcina



Rysunek 9 . Panorama Osiedla Jasna i Starego Miasta z wzniesienia Grabówki



Rola głównych punktów widokowych miasta, opisywanych powyżej nie jest w wystarczający sposób zaznaczona w postaci odpowiedniego zagospodarowania terenu. Dotyczy to zwłaszcza Góry św. Marcina, która na obszarze najbardziej wartościowej ekspozycji pozbawiona jest elementów małej architektury czy opisów obserwowanych elementów. Dodatkowo negatywnym elementem jest fakt, iż część widoku przesłonięta jest przez zielenią wysoką.

Ważne otwarcia widokowe zlokalizowane są również na przebiegu głównych dróg wlotowych do miasta: widok z drogi krajowej 94 (d. 4) w kierunku północno-wschodnim, a także widok z drogi krajowej nr 73 w ciągu ul. Nowodąbrowskiej w kierunku południowym.

#### Obszary krajobrazu otwartego

Układ zieleni miejskiej, mający charakter plamowy, nie jest zbyt rozbudowany. Trudno również znaleźć istniejące połączenia pomiędzy poszczególnymi enklawami zieleni. Zielenią urządzone na terenie Tarnowa stanowią parki, zieleńce, ogrody działkowe, cmentarze, zielenie obiektów sportowych, zielenie



towarzysząca budownictwu jednorodzinemu (ogrody przydomowe) i wielorodzinnemu (osiedlowa), zieleń izolacyjna zakładów przemysłowych oraz tras komunikacyjnych.

Obszary zieleni urządzonej w mieście tworzą przede wszystkim parki zabytkowe: Park Strzelecki, Park Sanguszków, Park Kwiatkowskiego, Park Planty Kolejowe oraz pozostałe: Park Sośnina, Park Legionów, Park na Górze św. Marcina, Park Westerplatte, Park Piaskówka. Park Zbylitowska Góra, Park im. W. Muchy.

Do obszarów o naturalnym charakterze należy zaliczyć lasy w okolicy Stawów Krzyskich, Las Lipie a także zieleń rezerwatu Debrza. Ważnym obszarem wypoczynku i rekreacji jest otwarty teren w rejonie ul. Lotniczej, w sąsiedztwie Gumnisk i Zabłocia. Na terenie miasta zlokalizowanych jest kilka cennych alei obsadzonych szpalerami drzew, tworzących niezwykle cenne wnętrza: aleja jaworowa wzdłuż ul. Pszennej, aleja lipowa wzdłuż ul. Obrońców Lwowa, aleja przy ul. Krzyskiej oraz ulice obsadzone szpalerami drzew w Mościcach, zwłaszcza aleja srebrnych klonów wzdłuż ul. Białych Klonów.

W mieście na znacznym obszarze funkcjonuje 15 ogrodów działkowych o łącznej powierzchni ok. 160 ha, zlokalizowanych głównie w sąsiedztwie osiedli mieszkaniowych – w dolinie rzeki Białej w pobliżu Koszyc, Mościc, Osiedla Legionów Dąbrowskiego, Zabłocia i innych.

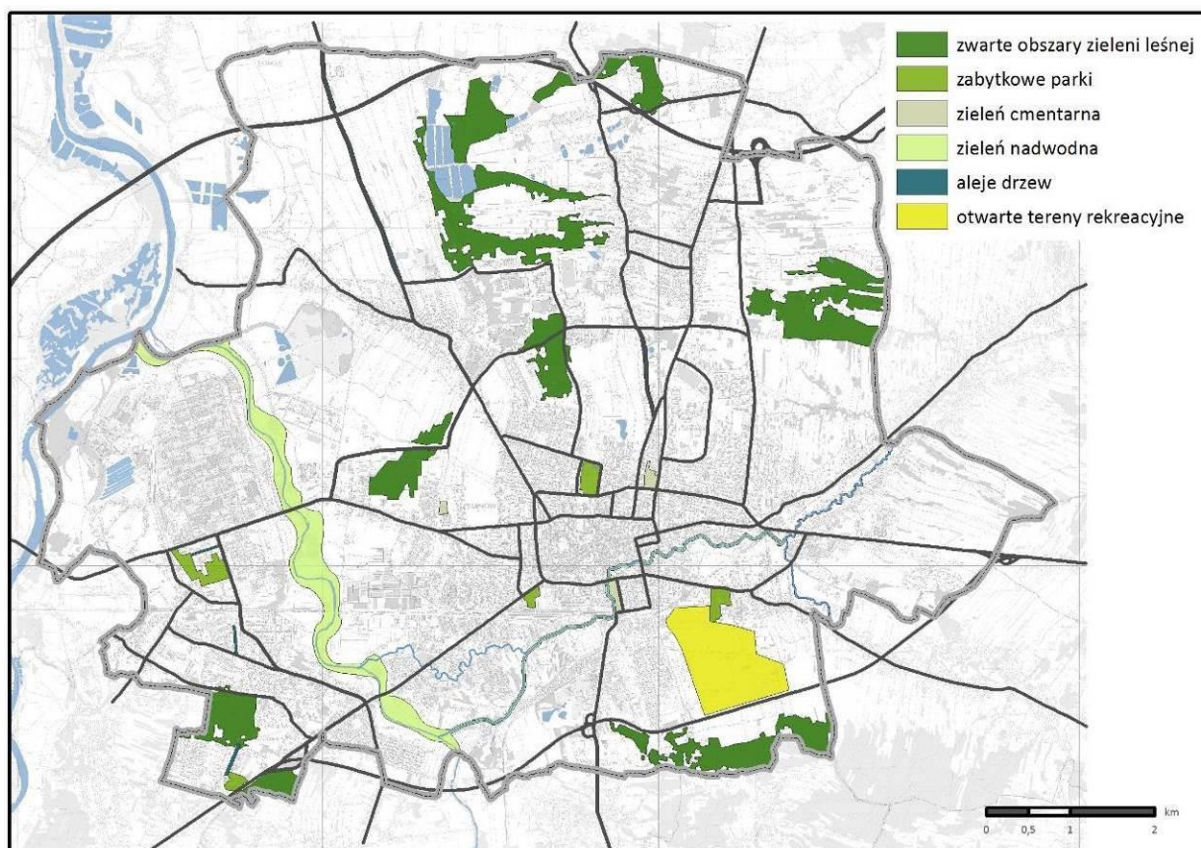
Na układ zieleni urządzonej składa się również zieleń 8 cmentarzy zlokalizowanych na terenie miasta, z czego zabytkowe dwie pierwsze nekropole objęte są ochroną prawną:

- Stary Cmentarz na Zabłociu, założony ok. 1789 r.
- Cmentarz Żydowski, założony w XVI w.
- Cmentarz komunalny „Nowy” w Krzyżu, założony w 1928 r.
- Cmentarz komunalny w Mościcach, założony w 1941 r.
- Cmentarz parafialny na Rzędzinie, założony w 1933 r.
- Cmentarz komunalny w Klikowej, założony w 2006 r.
- Cmentarz parafialny w Krzyżu, założony w 1925 r.
- Cmentarz parafialny w Klikowej, założony w 1930 r.

Ponadto w Tarnowie istnieje (bądź istniało) 6 cmentarzy wojennych z okresu I wojny światowej:

- Cmentarz wojenny nr 199, ul. Krakowska, Zbylitowska Góra
- Cmentarz wojenny nr 200, ul. Chyszowska (objęty rejestrem zabytków)
- Cmentarz wojenny nr 201, w obrębie Cmentarza Żydowskiego
- Cmentarz wojenny nr 202 – nieistniejący
- Cmentarz wojenny nr 202a, w obrębie Cmentarza Starego
- Cmentarz wojenny nr 203, w obrębie Nowego Cmentarza w Krzyżu

Rysunek 10 Najcenniejsze obszary zieleni na terenie miasta



Najcenniejsze obszary zieleni na terenie miasta, obejmujące zwarte obszary zieleni leśnej, zabytkowe parki i cmentarze, wartościowe szpalery drzew, zielen nadwodną oraz otwarte tereny zieleni rekreacyjnej przy ul. Lotniczej, wskazuje rysunek powyżej..

Rozległe obszary wolne od zabudowy, stanowiące obecnie otwarte tereny użytków rolnych, zlokalizowane są na północno – zachodnim krańcu miasta, w dzielnicy Klikowa, w południowo – wschodniej części miasta, na południe od osiedla Gumniska, a także we wschodniej części Tarnowa – po wschodniej stronie ulic Nowodąbrowskiej, alei Jana Pawła II, północnej stronie ul. Orkana oraz pomiędzy ul. Marusarz, Lwowską a granicą administracyjną miasta. Część z tych terenów w studium z 1999 r., a także planach miejscowych przeznaczona jest pod tereny mieszkaniowe, usługowe bądź przemysłowe.

### Waloryzacja struktury przestrzennej

Przeprowadzona analiza struktury zabudowy miejskiej pozwala na zanotowanie pozytywnych i negatywnych elementów struktury przestrzennej Tarnowa:

na elementy pozytywne składają się:

- cenne układy urbanistyczne Starego Miasta, przedmieść wytyczonych w XVIII i XIX w oraz Mościc
- zróżnicowanie topograficzne miasta, które przekłada się na wysokie walory krajobrazowe układu
- zwartość zabudowy miejskiej

- punkty widokowe z panoramami miasta – Góra św. Marcina, wzniesienie Grabówki
- otwarte tereny dla wypoczynku i rekreacji

na elementy negatywne składają się:

- trudność gospodarowania na terenach o tradycyjnym rozkładzie działek (przede wszystkim Klikowa i Rzędzin)
- brak powiązań pomiędzy poszczególnymi terenami zieleni urządzonej, które stanowiłyby przestrzeń rekreacji i wypoczynku dla mieszkańców miasta
- w większości osiedli mieszkaniowych (zwłaszcza jednorodzinnych) brak jednoznacznej strefy centrum lokalnego z pełnym programem usług podstawowych
- obszary wymagające niezbędnej ingerencji (przy uwzględnieniu potrzeb, możliwości i interesu miasta), na które składają się:
  - obszary niezainwestowane, a przewidziane do zagospodarowania (rejon ul. Lotniczej)
  - tereny zabudowy jednorodzinnej o utrudnionej obsłudze komunikacyjnej – m. in. Klikowa, Rzędzin
  - wzgórze z niszczącymi ruinami zamku, których stan zagraża bezpieczeństwu zwiedzających
  - tereny przemysłowe (m. in. budynek dawnego młyna przy ul. Kołtątaja)

## USTALENIA I REKOMENDACJE w ZAKRESIE KSZTAŁTOWANIA I PROWADZENIA POLITYKI PRZESTRZENNEJ<sup>3</sup>

W kształtowaniu polityki przestrzennej Tarnowa należy dążyć do wytworzenia czytelnej i efektywnej struktury przestrzennej miasta, która w oparciu o idee rozwoju zrównoważonego zapewnia możliwość nowoczesnej i zdywersyfikowanej gospodarki oraz tworzy zdrowe, przyjazne i bezpieczne środowisko do zamieszkania i rozwijania przedsiębiorczości. Nadanie wyjątkowego charakteru miastu, wszechstronne zaspokojenie potrzeb mieszkańców, optymalna dostępność do usług i dogodne warunki prowadzenia działalności gospodarczej prowadzić powinny do podniesienia atrakcyjności miasta w skali regionu i całego kraju.

### Cele polityki przestrzennej

Określona w „Strategii Rozwoju Miasta – Tarnów 2030” wizja rozwoju realizowana być powinna poprzez działania w zakresie polityki przestrzennej mające na celu następujące zagadnienia:

- wzmocnienie tożsamości Tarnowa w oparciu o dziedzictwo kulturowe, walory przyrodniczo-krajobrazowe i tradycje gospodarcze miasta,
- segregacja ruchu komunikacyjnego poprzez wyprowadzenie ruchu tranzytowego i transportu ciężkiego z miasta wyznaczonymi trasami obwodowymi, co pozwoli na wykształcenie wewnątrz Tarnowa ulic miejskich z usługami jako osnowy układu przestrzeni publicznych,
- integracja przestrzenna i funkcjonalna całego miasta w oparciu o utworzenie sprawnego systemu transportowego (zbiorowego, indywidualnego, tranzytowego, rowerowego),
- wyeksponowanie głównych elementów kształtujących strukturę przestrzenną miasta, poprzez odpowiednie ich zagospodarowanie, co pozwoli na jednoznaczną identyfikację elementów charakterystycznych dla Tarnowa zarówno przez mieszkańców jak i przyjezdnych,
- ukształtowanie hierarchicznej struktury obszarów centralnych dla poszczególnych rejonów miasta, zapewniających optymalny dostęp do sieci handlowo – usługowej,
- wytworzenie układu atrakcyjnych przestrzeni publicznych integrującego przestrzenie miasto i podnoszącego jakość miasta,
- ukształtowanie przyjaznego środowiska zamieszkania w poszczególnych zespołach mieszkaniowych o zróżnicowanej strukturze, nadanie im wielofunkcyjnego charakteru przy jednoczesnym podnoszeniu atrakcyjności przestrzeni publicznych, co skutkować ma podniesieniem jakości i komfortu życia mieszkańców,
- stworzenie atrakcyjnych warunków dla rozwoju działalności gospodarczej, ze szczególnym uwzględnieniem działalności badawczo-rozwojowej oraz opartej na wiedzy i wykorzystującej innowacyjne technologie,
- regulacja systemu przyrodniczego miasta w oparciu o wyeksponowanie najbardziej wartościowych elementów systemu – Górę św. Marcina i jej podnóże, Stawy Krzyskie, dolina rzeki Białej, a także zapewnienie dobrej dostępności do atrakcyjnych terenów zieleni, w tym zieleni leśnej, co skutkować będzie podniesieniem jakości przestrzeni miejskiej i jakości środowiska przyrodniczego,
- uzyskanie przestrzennej ciągłości struktury terenów zurbanizowanych i terenów otwartych przy uwzględnieniu zasady eliminacji rozpraszania zabudowy, wykorzystania terenów już zainwestowanych i uzbrojonych, w tym zdegradowanych i wymagających rehabilitacji,

<sup>3</sup> Rozdział opracowany na bazie obowiązującego Studium Uwarunkowań i Kierunków Zagospodarowania Przestrzennego Gminy Miasta Tarnowa

- oraz maksymalnego zachowania terenów otwartych spełniających funkcję ekologiczną, przestrzenno–kompozycyjną i funkcjonalną,
- poprawa funkcjonowania i rozwój infrastruktury komunikacyjnej i inżynierskiej Tarnowa, w tym głównie powiązań komunikacyjnych pomiędzy poszczególnymi częściami miasta, systemu parkowania, systemu transportu zbiorowego, rowerowego i pieszego.

### Główne elementy kształtujące strukturę przestrzenną Tarnowa

Osiągnięcie powyższych celów określone zostało poprzez wytyczenie głównych kierunków zmian w strukturze przestrzennej Tarnowa, a kolejno poprzez ustalone kształtowanie struktur przestrzennych w zakresie stref polityki przestrzennej i terenów o odmiennym przeznaczeniu oraz określenie zasad ochrony środowiska przyrodniczego i dziedzictwa kulturowego oraz rozwoju infrastruktury komunikacyjnej i inżynierskiej.

Do podstawowych elementów, które kształtują strukturę przestrzenną miasta należy zaliczyć następujące obszary:

- Stare Miasto z wykształconym bardzo wartościowym historycznym układem urbanistycznym i zabytkową architekturą, pełniące kluczową rolę w obszarze centrum Tarnowa,
- Obszar śródmieścia wraz z Placem Kościuszki i dworcem kolejowym, o wykształconej zabudowie pierzejowej i usługach, pełniący rolę obszaru centralnego miasta,
- Góra św. Marcina wraz z otwartymi terenami jej podnóża – rejonem ul. Lotniczej, mające charakter ważnej przestrzeni przyrodniczej, kulturowej i rekreacyjnej w Tarnowie,
- rejon Zakładów Azotowych w Mościcach wraz z otoczeniem, jako jeden z najistotniejszych elementów w strukturze zatrudnienia mieszkańców, strukturze przestrzennej miasta, a także w historii miasta,
- załączki centrów lokalnych w poszczególnych rejonach miasta, które wymagają klarownej delimitacji i wyposażenia w ramach możliwości w pełen program usług podstawowych,
- tereny zieleni, w tym tereny zieleni leśnej i tereny rekreacyjne, mające układ plamowy i wymagające uzupełnienia, wzajemnego powiązania i nadania im różnych form intensywnej zieleni miejskiej, głównie parków, parków leśnych o znaczeniu rekreacyjnym,
- szlaki komunikacyjne o zasięgu krajowym i międzynarodowym w postaci autostrady A4 wraz z węzłami, dróg krajowych 94 i 73.

Generalnym celem ustaleń kierunkowych dla powyższych elementów jest ich ochrona i wyeksponowanie poprzez podniesienie standardu ich zagospodarowania, a także wytworzenie powiązań między nimi, które wyznaczać będą układ przestrzeni publicznych.

### Kierunki zmian w strukturze przestrzennej

Polityka przestrzenna Tarnowa zakłada zwrócenie szczególnej uwagi na wybrane kierunki zmian w strukturze przestrzennej miasta, które realizować mają określone powyżej cele i umożliwić osiągnięcie założonej w strategii wizji:

1. Wykształcenie efektywnego systemu transportowego
2. Stworzenie czytelnego i hierarchicznego układu obszarów centralnych oraz przestrzeni publicznych
3. Rozbudowa infrastruktury służącej rozwojowi Tarnowa jako ośrodka regionalnego
4. Ukształtowanie terenów aktywności gospodarczej ze szczególnym uwzględnieniem rozwoju

nowoczesnych technologii

5. Rozwój zabudowy mieszkaniowej wraz z podnoszeniem standardów zamieszkania
6. Ukształtowanie systemu przyrodniczego miasta
7. Rozbudowa układu terenów rekreacyjnych
8. Uporządkowanie struktury przestrzennej miasta

Wskazane kierunki zmian struktury przestrzennej określają generalne założenia zmian i przekształceń, które mają swoją kontynuację w ustaleniach szczegółowych dla stref polityki przestrzennej, przeznaczeniu terenów, a także zawierają się we wskazanych kierunkach i wskaźnikach dotyczących zagospodarowania oraz użytkowania terenów.

Określone główne kierunki zmian mają na celu:

1. Wykształcenie efektywnego systemu transportowego

- a. Stworzenie czytelnego i hierarchicznego układu drogowego

- Przebudowa układu drogowego Tarnowa poprzez wytyczenie obwodnicy śródmiejskiej
- Wytworzenie obwodnicy miasta dla ruchu tranzytowego w ciągu autostrady A4, drogi krajowej 94 oraz planowanych łącznic tych dróg.
- Stworzenie dogodnych powiązań komunikacyjnych dla transportu ciężkiego obsługującego tereny aktywności gospodarczej oraz segregacja ruchu indywidualnego i ruchu przemysłowego.
- Wytyczenie nowych połączeń lokalnych, które pozwolą na integrację poszczególnych części miasta rozdzielonych barierą w postaci linii kolejowych Kraków – Rzeszów, Tarnów – Szczucin, rzeką Białą Tarnowską oraz drogami wyższych klas technicznych.

- b. Preferencja dla rozwoju sprawnego systemu transportu zbiorowego

- Zwiększenie udziału podróżujących transportem zbiorowym na rzecz zmniejszenia ruchu samochodowego w centralnej części miasta (Stare Miasto, Śródmieście), zapewnienie dogodnego dojazdu do miejsc zagęszczenia ruchu samochodowego.
- Stworzenie miejskich powiązań transportem szynowym.
- Lokalizacja nowego przystanku kolejowego (Lwowska) oraz w perspektywie czasu na linii kolejowej Tarnów – Szczucin w rejonie ul. Klikowskiej.
- W miarę możliwości wspieranie działań zmierzających do wykorzystania dla przewozów pasażerskich i/lub towarowych linii kolejowej nr 115 Tarnów-Szczucin.
- Stworzenie sieci parkingów zbiorowych typu Parkuj i Jedź oraz Parkuj i Idź przy przystankach kolejowych, priorytetowych trasach miejskiej komunikacji autobusowej, na obrzeżu Śródmieścia oraz przy głównych węzłach drogowych.
- Ukształtowanie systemu węzłów przesiadkowych: samochód – kolej – autobus – rower w proponowanych lokalizacjach – na trasie linii kolejowej Kraków – Rzeszów: dworzec główny, dworzec Lwowska, dworzec Mościce, a także przy trasach wjazdowych do miasta: Parkuj i Jedź Mościce, Parkuj i Jedź Krzyż, Parkuj i Jedź Rzędzin.

- c. Rozbudowa systemu komunikacji rowerowej

- Stworzenie alternatywy dla transportu indywidualnego i zbiorowego poprzez wytyczenie wygodnych i bezpiecznych tras rowerowych, łączących zespoły zabudowy mieszkaniowej ze śródmieściem, rejonami skupiającymi miejsca pracy oraz z terenami rekreacyjnymi.
  - Utworzenie sieci parkingów rowerowych w rejonach węzłów przesiadkowych oraz w rejonach koncentracji usług.
2. Stworzenie czytelnego i hierarchicznego układu obszarów centralnych oraz przestrzeni publicznych
- a. Śródmieście stanowiące centralny rejon administracyjno – usługowy Tarnowa skupiający najważniejsze elementy tworzące funkcje miejskie i regionalne
- Wyznaczenie lokalizacji głównego obszaru centralnego Tarnowa w obrębie ulic: Słowackiego – Mickiewicza – Mostowej – Konarskiego – Narutowicza – Sikorskiego – Szkotnik.
  - Podniesienie atrakcyjności głównego obszaru centralnego miasta będącego najważniejszym elementem identyfikacji przestrzennej w Tarnowie poprzez wprowadzenie różnorodnych funkcji o zasięgu miejskim i regionalnym, wykreowania wyjątkowego wizerunku dzięki zabytkowym układom urbanistycznym wypełnionym architekturą zabytkową i nowoczesną w dobrym stanie technicznym i bardzo wysokiej jakości, a także poprzez wytworzenie wyjątkowego klimatu sprzyjającego korzystaniu z wydarzeń kulturalnych, społecznych, z obiektów usługowych, w tym handlowych i publicznych, oraz z przestrzeni publicznych.
  - Rozwój śródmieścia z wysokim udziałem usług oraz infrastruktury służącej wykształceniu funkcji regionalnych.
  - Zwiększenie udziału zieleni urządzonej w obrębie centrum poprzez wprowadzenie zieleni ulicznej: drzew i krzewów na istniejących skwerach, obsadzenie alejek oraz urządzenie bulwarów spacerowych wzdłuż rzeki Wątok.
  - Rehabilitacja zaniedbanej zabudowy mieszkaniowo – usługowej, ponowne zagospodarowanie terenów przemysłowych, nieużytkowanych poprzez zagospodarowanie o formie i funkcji odpowiedniej dla śródmieścia, a także realizacja nowych inwestycji umożliwiających wytworzenie nowoczesnej i atrakcyjnej przestrzeni centralnej.
  - Realizacja zadań mających na celu podniesienie atrakcyjności centrum Tarnowa powinna opierać się na zasadzie równoległych działań publicznych i komercyjnych tworzących nowe funkcje i struktury.
  - Wzmocnienie powiązań na kierunku główny dworzec kolejowy – centrum poprzez rozwój usług wzdłuż ulic łączących te dwa miejsca.
- b. Ukształtowanie centrów lokalnych w poszczególnych zespołach zabudowy mieszkaniowej tworzących koncentrację funkcji usługowych
- Wskazanie układu centrów lokalnych, stanowiących ważne elementy identyfikacji przestrzennej miasta i poszczególnych jego rejonów, na podstawie lokalizacji w strukturze przestrzennej miasta i osiedla, powiązań komunikacyjnych, w tym także pieszych, z istniejącymi już zespołami funkcji usługowych.
  - Centra lokalne powinny być niezależne i zaspokajać potrzeby mieszkańców poszczególnych rejonów miasta w zakresie usług podstawowych – dostęp do artykułów i usług częstego użytku – handel, oświata, kultura, rekreacja, w zasięgu dogodnego dojazdu

pieszego mieszkańców, nie dłuższego niż 15 minut.

- Kształtowanie zagospodarowania przestrzennego centrów lokalnych w sposób podkreślający rangę miejsca poprzez wprowadzanie rozwiązań architektonicznych o wysokim standardzie, kształtowanie zabudowy o zwartej strukturze o charakterze miejskim.
- Kreowanie przestrzennego wyróżnika, który pozwoli na zwiększenie tożsamości poszczególnych zespołów.

### c. Układ przestrzeni publicznych integrujący centrum miasta z centrami lokalnymi

- Ukształtowanie przyjaznych, funkcjonalnych i bezpiecznych przestrzeni publicznych na obszarze centrum miasta, w poszczególnych centrach lokalnych i na szlakach łączących je z głównym obszarem centralnym.
- Sposób zagospodarowania przestrzeni publicznych na obszarze centrum miasta w sposób podkreślający prestiżowy charakter miejsca powinien być priorytetem, przestrzeń tę należy kształtować w oparciu o zróżnicowane funkcje i aranżacje, charakteryzujące się najwyższą jakością przygotowania i wykonania.
- Sposób zagospodarowania przestrzeni publicznych w centrach lokalnych służyć powinien właściwej identyfikacji przestrzennej ośrodka (w tym poprzez nazewnictwo nawiązujące do tradycji miejsca), podniesieniu estetyki zagospodarowania miejsca, a także wytworzeniu przyjaznego środowiska zamieszkania integrującego życie społeczne mieszkańców.
- Zaakcentowanie powiązań centrów lokalnych z centrum miasta poprzez wykształcenie ciągów wielofunkcyjnych w oparciu o układ przestrzeni publicznych i powiązania komunikacyjne – transport zbiorowy, transport rowerowy, ruch pieszy.
- Wzajemne powiązania pomiędzy centrami lokalnymi oraz centrum miasta kształtować należy w oparciu o wyznaczone rejony koncentracji usług na terenach zabudowy mieszkaniowej, tworzące pasaże usługowe wzdłuż ulic i placów.
- Wykreowanie cech indywidualnych poszczególnych przestrzeni publicznych z wykorzystaniem lokalnych uwarunkowań.

### 3. Rozbudowa infrastruktury służącej rozwojowi Tarnowa jako ośrodka regionalnego

- Wszechstronne wzmocnienie funkcji regionalnych pozwoli miastu stać się centrum usług ponadlokalnych.
- Inwestycje w zakresie kultury oraz organizacja atrakcyjnych wydarzeń artystycznych rozwijana na bazie działalności miejskich instytucji kultury
- Rozwój infrastruktury związanej ze szkolnictwem wyższym na bazie istniejących uczelni wyższych, a także dążenie do rozbudowy funkcji akademickich Tarnowa, w szczególności w powiązaniu z działalnością ośrodków badawczo – rozwojowych wspierających aktywność gospodarczą realizowaną na terenie miasta. Koncentracja tego typu funkcji w rejonie śródmieścia oraz na obszarach centralnych zapewni vitalność obszaru centralnego, nie będzie obciążać systemu komunikacyjnego, a także przyczyni się do zwiększenia atrakcyjności miasta.
- Zwiększenie infrastruktury związanej z turystyką pobytową, tj. rozbudowa bazy hotelowej o zróżnicowanym standardzie, obsługującej przyjazdy biznesowe, turystyczne czy związane z wydarzeniami artystycznymi jako podniesienie jakości przestrzeni wzdłuż tras łączących obszary turystyczne. Wsparcia wymagają również działania mające na celu upowszechnienie rozwoju turystyki rowerowej poprzez budowę tras rowerowych,



parkingów dla rowerów w sąsiedztwie atrakcji turystycznych, usług i dworców.

- Rozwój infrastruktury związanej ze sportem i rekreacją w zakresie zapewnienia mieszkańcom oraz przyjezdnym różnorodnych form rozrywki, szczególnie aktywnego wypoczynku oraz przedsięwzięć związanych ze sportem, edukacją czy działalnością artystyczną. Rozbudowa infrastruktury w tym zakresie opierać się będzie o inwestycje zlokalizowane przede wszystkim w wyznaczonych strefach rekreacyjnych południowej i centralnej (rejon ul. Piłsudskiego), a także na terenach rekreacyjnych w Mościcach.
  - Utworzenie infrastruktury służącej obsłudze konferencji, kongresów, targów, wystaw, powierzchnie biurowe, które organizowane będą w oparciu o działalność uczelni wyższych, instytucji kulturalnych, jednostek administracji publicznej oraz instytucji badawczo – rozwojowych towarzyszących prowadzonej działalności gospodarczej opartej na nowych technologiach. Polityka przestrzenna powinna zmierzać do zapewnienia zróżnicowanych ofert funkcjonalnych jak również przestrzennych dla działalności związanej z obsługą firm. Rozwój takiej działalności wymaga zapewnienia terenów dla obiektów o znacznych powierzchniach biurowych przeznaczonych dla małych, średnich i wielkich firm o zasięgu międzynarodowym, potrzebujących obiektów i powierzchni o wysokim standardzie.
  - Rozwój infrastruktury ochrony zdrowia na bazie funkcjonujących szpitali – Św. Łukasza i im. E. Szczeklika, zakładu opiekuńczo – leczniczego w Mościcach, a także wykształcenia nowych ośrodków związanych z ochroną zdrowia – publicznych bądź prywatnych, takich jak ośrodki specjalistyczne, rehabilitacyjne czy obiekty zamieszkania zbiorowego
4. Ukształtowanie terenów aktywności gospodarczej ze szczególnym uwzględnieniem rozwoju nowoczesnych technologii
- Koncentracja terenów produkcyjnych w czterech wydzielonych w studium zagospodarowania przestrzennego strefach aktywności gospodarczej, a także w rejonie ul. Tuchowskiej przy zjeździe na drogę krajową 94 w strefie wskazanej do przekształceń.
  - Rozwój działalności wykorzystującej innowacyjne rozwiązania i nowe technologie, tj. działalność produkcyjną i usługową charakteryzującą się wysoką wartością dodaną wytwarzanych produktów i usług ze znacznym udziałem wysoko wykwalifikowanej kadry pracowniczej o profilu techniczno – inżynierskim.
  - Rozwój wyspecjalizowanych form działalności gospodarczej w oparciu o istniejące już instytucje – Tarnowski Klaster Przemysłowy S.A. zarządzający Podstrefą Specjalnej Strefy Ekonomicznej w Krakowie – w celu utworzenia kolejnych parków przemysłowych i technologicznych,
  - Zmniejszenie udziału uciążliwych terenów przemysłowych na korzyść powiększenia terenów nieuciążliwej produkcji, terenów usług produkcyjnych, magazynów, handlu hurtowego, usług transportowo – logistycznych (w Krzyżu przy węźle autostrady A4).
  - Dążenie do rozdzielania funkcji produkcyjnych od zespołów zabudowy mieszkaniowej z uwagi na uciążliwość i nieatrakcyjne sąsiedztwo poprzez tworzenie buforów zieleni izolacyjnej, w szczególności w rejonie ulicy Mościckiego, w Klikowej przy ul. Niedomickiej, w Krzyżu przy przedłużeniu al. Jana Pawła II.
  - Dążenie do skupiania terenów przemysłowych w kompleksach posiadających dogodny dojazd i dostęp do infrastruktury technicznej, odznaczających się również takim zagospodarowaniem, które będzie podnosiło walory krajobrazowe (parki przemysłowe, parki technologiczne).
5. Rozwój zabudowy mieszkaniowej wraz z podnoszeniem standardów zamieszkania

- Utrzymanie zwartej struktury terenów mieszkaniowych na terenie miasta nasyconych usługami i terenami zieleni, o czytelnej siatce przestrzeni publicznych stanowiących identyfikatory osiedli, kształtujących wzajemne powiązania między poszczególnymi osiedlami i centrum miasta.
- Zapewnienie różnorodnych form zamieszkiwania z przewagą niewielkich rozmiarów osiedli zabudowy niskiej.
- Kształtowanie zabudowy mieszkaniowej o zróżnicowanym charakterze odnośnie intensywności, formy, organizacji, a także standardu, w ramach wydzielonych przeznaczeń terenów.
- Wskazanie lokalizacji nowej zabudowy mieszkaniowej o parametrach określonych postanowieniami szczegółowymi zmiany studium we wschodniej części (Rzędzin, Gumniska, tereny na południe od ul. Błonie), na osiedlu Strusina oraz w północnej części miasta (Krzyż i Klikowa).
- Uporządkowanie struktury przestrzennej osiedli mieszkaniowych wykształconych na układach dawnych wsi na łanowym rozkładzie pól poprzez rozwiązania planistyczne dążące do ukształtowania prawidłowego i wygodnego układu komunikacyjnego, sposobu zagospodarowania działek budowlanych, odpowiedniego wyposażenia tych terenów w infrastrukturę techniczną, społeczną i rekreacyjną, a także poprzez staranne powiązanie ich z otaczającym krajobrazem z wykorzystaniem form nawiązujących w ukształtowaniu do charakteru wiejskiego.
- Rozwój infrastruktury związanej z edukacją poprzez stworzenie rezerw terenowych dla obiektów edukacyjnych i opiekuńczo – wychowawczych dla dzieci i młodzieży, szczególnie w obszarach wskazanych pod rozwój terenów mieszkaniowych, przy zachowaniu standardowych wielkości tych placówek oraz odpowiednich promieni dojazdu do nich w danej jednostce urbanistycznej.
- Dążenie do łatwiejszej dostępności do zasobów mieszkaniowych, zarówno poprzez ich zwiększenie, jak również poprzez utrzymanie zasobów istniejących wraz z odpowiednią ich rehabilitacją.
- Należy zmierzać do podnoszenia ładunku przestrzennego osiedli wielorodzinnych poprzez przekształcenia i uzupełnienia, wyposażenie w urządzenia rekreacyjne i zieleni, parkingi, usługi.

## 6. Ukształtowanie systemu przyrodniczego miasta

- Utworzenie układu terenów przyrodniczych o wzajemnych powiązaniach jako istotnego elementu struktury przestrzennej miasta, wspierającego rozwój zrównoważony i warunkującego funkcjonowanie zdrowego środowiska mieszkaniowego.
- Elementy istotne w strukturze przestrzennej miasta, stanowiące podstawę kształtowania systemu przyrodniczego miasta to tereny leśne na Górze św. Marcina, rezerwat Debrza, tereny otwarte w rejonie ul. Lotniczej, Stawy Krzyskie wraz z sąsiadującymi terenami leśnymi, dolina rzeki Białej, Las Lipie oraz parki miejskie (m. in. Strzelecki, Sośnina, Piaskówka, Planty Kolejowe). Elementami uzupełniającymi system podstawowy są tereny leśne przy ul. Giełdowej i Wyszyńskiego oraz Krakowskiej, dolina rzeki Wątok, tereny ogródków działkowych.
- Tworzenie struktury zieleni miejskiej przenikającej obszary zurbanizowane, poprzez wprowadzenie pasażu zieleni miejskiej, parków i skwerów miejskich, terenów zieleni wewnątrzosiedlowej, alei drzew.
- W oparciu o wymienione elementy w istniejącym układzie przyrodniczym miasta polityka przestrzenna zakłada kształtowanie powiązań przyrodniczych pomiędzy wskazanymi

elementami głównie poprzez wprowadzenie terenów zieleni urządzonej, terenów zieleni rekreacyjnej oraz ogólnodostępnej zieleni naturalnej w celu utworzenia pełnego i sprawnego systemu przyrodniczego Tarnowa.

- W kształtowaniu struktury przestrzennej terenów zieleni istotne jest zachowanie i tworzenie ciągłości przestrzennej elementów przyrodniczych w relacji z powiązaniem lokalnymi i regionalnymi, wyeksponowanie w strukturze miasta najbardziej wartościowych obszarów przyrodniczych, a także intensywne uzupełnianie zielenią, również wysoką, istniejących i nowych zespołów zabudowy oraz ulic i placów.
- Powiązanie terenów zieleni oraz terenów rekreacyjnych z zespołami zabudowy mieszkaniowej i usługowej za pośrednictwem ciągów pieszych i rowerowych.
- Zwiększanie udziału powierzchni aktywnych biologicznie w obrębie przestrzeni zurbanizowanej poprzez ustalenie wysokiego wskaźnika powierzchni terenów biologicznie czynnych, zgodnie z zaleceniami ustaleń szczegółowych zmiany studium.
- Dążenie do podniesienia wskaźnika lesistości na terenie całego miasta Tarnowa.
- Zagęszczanie zabudowy nie powinno odbywać się kosztem istniejących terenów zieleni urządzonej lub rekreacyjnej oraz kosztem terenów, które mogą stanowić uzupełnienie braków w systemie przyrodniczym miasta.

#### 7. Rozbudowa układu terenów rekreacyjnych

- Stworzenie układu terenów rekreacyjnych o dobrej dostępności i bogatym programie przede wszystkim w rejonach wydzielonych stref polityki przestrzennej – rekreacyjnej centralnej, północnej, południowej i nadrzecznej, a także w pozostałych strefach polityki przestrzennej, głównie w roli uzupełnienia zespołów zabudowy mieszkaniowej.
- Zwiększenie udziału obszarów pełniących funkcje terenów rekreacji codziennej i weekendowej, zróżnicowanych programowo, w tym w obszarach z udziałem zieleni wysokiej, jak i przestrzeni o charakterze otwartym (polany rekreacyjne).
- Ukształtowanie programu rekreacyjnego w oparciu o wydzielone w studium zagospodarowania przestrzennego tereny: US – tereny sportu i rekreacji, ZP – tereny zieleni urządzonej, ZR – tereny zieleni rekreacyjnej, ZO – tereny zieleni otwartej, ZD – tereny zieleni ogrodów działkowych, ZL – tereny zieleni leśnej.
- W celu podniesienia jakości środowiska zamieszkania i komfortu mieszkańców i użytkowników miasta konieczna jest poprawa dostępności rekreacyjnych terenów zieleni oraz wzrost jakości tych terenów poprzez ich odpowiednie zagospodarowanie.
- Wykorzystanie dolin rzecznych pod funkcje rekreacyjne, pod warunkiem podporządkowania ich, nadrzędnej dla międzywala, funkcji przeciwpowodziowej oraz zachowaniu korzystnych warunków przyrodniczych tego obszaru.
- Wyznaczenie czytelnych w przestrzeni miejskiej punktów widokowych (przede wszystkim na Górze św. Marcina) poprzez odpowiednie zagospodarowanie elementami małej architektury oraz uporządkowanie szaty roślinnej z zachowaniem najcenniejszych walorów przyrodniczych i jednoczesnym wyeksponowaniu sylwety miasta.
- Podwyższenie standardu urządzenia istniejących parków, sukcesywna eliminacja zagrożeń z ich obszarów.
- Uzupełnianie bazy rekreacyjnej o obiekty sportowe i urządzenia terenowe tj. ośrodki rekreacyjno – wypoczynkowe wzbogacone szerokim wachlarzem usług sportowych.

#### 8. Uporządkowanie struktury przestrzennej miasta

- Kształtowanie prawidłowych i czytelnych układów urbanistycznych na terenach pod-

legających przekształceniom (obszary po południowej stronie dworca kolejowego) poprzez integrację regenerowanych obszarów z tkanką miejską oraz tworzenie kompleksowych programów przekształceń.

- Przekształcenia zdegradowanych, lecz wartościowych obiektów poprzez zaadaptowanie ich do nowej funkcji przy zachowaniu cennych walorów architektonicznych oraz poprzez ich restaurację i integrację w przestrzeni miasta – dotyczy to m. in. budynku dworca w Mościcach i zabudowań dawnego zespołu młyna Szancerów przy ul. Kołtąta.
- Uporządkowanie struktury przestrzennej osiedli mieszkaniowych wykształconych na układzie dawnych wsi – Klikowa, Rzędzin, Krzyż, Gumniska, przy wykorzystaniu rozwiązań planistycznych w celu ukształtowania prawidłowego układu komunikacyjnego i zasad zagospodarowania terenu przy zachowaniu zasady utrzymania elementów zabytkowych.
- Eliminacja konfliktów funkcjonalno – przestrzennych polegających na konfliktowym sąsiedztwie (głównie uciążliwych terenów produkcyjnych, baz, składów i magazynów czy hałaśliwych tras zlokalizowanych w bezpośrednim sąsiedztwie z terenami mieszkaniowymi) poprzez stopniowe przekształcanie uciążliwych terenów sąsiadujących z zespołami zabudowy mieszkaniowej w kierunku nieuciążliwych obiektów usługowych i produkcyjnych o estetycznej formie.
- Porządkowanie struktury przestrzennej miasta przy uwzględnieniu zasad ochrony elementów dziedzictwa kulturowego, w tym elementów zabytkowych i historycznego rozplanowania terenów.
- Dążenie do utrzymania zwartości miasta i racjonalnego wykorzystania przestrzeni poprzez niedopuszczenie do rozlewania się zabudowy na tereny otwarte.
- Wprowadzanie ujednoliconych elementów małej architektury oraz elementów systemu informacji wizualnej.
- Jako perspektywę rozwoju Tarnowa przyjmuje się możliwość włączenia w jego obszar terenów przyległych do granic administracyjnych miasta, o ile taki proces zostanie społecznie zaakceptowany. Dotyczyć to może obszarów bezpośrednio przylegających do miasta, a ograniczonych barierami w postaci rzek lub tras komunikacyjnych w celu optymalnego zarządzania tymi terenami.

## Obszary planowanych przekształceń i rozwoju

### 1. Obszar śródmieścia

Obszar obejmujący swym zasięgiem centralny obszar Tarnowa o wykształconym, częściowo zabytkowym układzie urbanistycznym. Zakres przekształceń powinien odnosić się m.in. do podniesienia jakości zagospodarowania głównej przestrzeni reprezentacyjnej miasta, zwiększenia atrakcyjności funkcjonalnej centrum Tarnowa poprzez koncentrację zdywersyfikowanych usług miejskich, ukształtowanie układu przestrzeni publicznych podnoszących rangę obszaru w strukturze miasta.

### 2. Obszar wskazany w studium zagospodarowania przestrzennego do przekształceń po południowej stronie dworca kolejowego

Obszar ograniczony ulicami Krakowską, linią kolejową Kraków – Rzeszów, ul. Ostrogskich, drogą krajową 94 i rzeką Białą wskazany jest do restrukturyzacji i przekształceń w związku z postępującą degradacją terenu zlokalizowanego w bezpośrednim sąsiedztwie centrum miasta. Należy wdrożyć kompleksowe programy regeneracji tego obszaru obejmujące gruntowną przebudowę układu komunikacyjnego wraz z integracją tej części miasta z pozostałą tkanką urbanistyczną, wprowadzenie

nowego przeznaczenia i zasad zagospodarowania przestrzennego zapewniając wysoki poziom nasycenia obszaru terenami zieleni wzdłuż rzeki Wątok, a także dbając o wysoką jakość stosowanych rozwiązań.

### 3. Rejon Góry Św. Marcina i ul. Lotniczej – południowa strefa rekreacyjna

Obszar obejmujący tereny leśne na Górze św. Marcina, ruiny zamku Tarnowskich oraz tereny sportu i rekreacji wraz z rozległymi obszarami otwartym podnóża Góry należy objąć szczególną uwagą ze względu na bardzo wartościowe walory kulturowe, kompozycyjne i przyrodnicze w strukturze miasta oraz znaczenie dla tożsamości jego mieszkańców. Na obszarze tym wskazany jest rozwój funkcji przyrodniczej w oparciu o wprowadzenie odpowiedniego zagospodarowania, z ograniczoną lokalizacją zabudowy. Należy dążyć do podniesienia rangi miejsca przez odpowiednią aranżację ruin zamku tarnowskiego oraz jego otoczenia a także poprzez kreowanie tego rejonu jako miejsca aktywnych form wypoczynku mieszkańców w zakresie lokalnym oraz tematycznych imprez masowych również związanych z historią miasta i zamku, mogących pełnić funkcje edukacyjne. Promowanie podnóża Góry św. Marcina jako miejsca spotkań mieszkańców, odznaczającego się wysokimi walorami krajobrazu oraz starannym urządzeniem, zachęcać powinno do spacerów lub jazdy na rowerze. Wzbogacenie zagospodarowania umożliwić powinno wykorzystanie polan jako miejsc piknikowych, ośrodków jazdy konnej i podobnych przy jednoczesnym zachowaniu kulturowego i krajobrazowego charakteru.

### 4. Okolice ul. Piłsudskiego – centralna strefa rekreacyjna oraz okolice ulicy Traugutta

Obszar obejmuje swym zasięgiem Park Strzelecki, tereny sportu i rekreacji przy ul. Piłsudskiego, Park Piaskówka, tereny ogródków działkowych i rejon zbiornika wodnego Kantoria, a także tereny sportu i rekreacji w Mościcach - wskazane są dalszego rozwoju funkcji rekreacyjnej i sportowej.

### 5. Obszary wskazane do lokalizacji nowych zespołów zabudowy mieszkaniowej

Rozbudowa zespołów zabudowy mieszkaniowej wskazana jest przede wszystkim na obszarze ograniczonym ulicami: Jana Pawła II, Błonie, Orkana i wschodnią granicą administracyjną miasta, obszarze pomiędzy ul. Lwowską, granicą administracyjną miasta, ul. Marusarz i Szpitalem Wojewódzkim, po wschodniej stronie alei Tarnowskich oraz po północnej stronie osiedla Klikowa. Uzupełnienie zabudowy mieszkaniowej wskazane jest na osiedlu Krzyż, Nauczycielskie, Gumniska oraz na obszarze ograniczonym ulicami Klikowską, Mościckiego oraz linią kolejową Tarnów – Szczucin. Wszystkie nowe zespoły zabudowy kształtowane być powinny w oparciu o układ ulic i placów oraz uzupełniane usługami i terenami zieleni urządzonej.

### 6. Obszary wskazane do rozwoju działalności gospodarczej opartej na nowoczesnych technologiach

Obszary predysponowane do rozwoju aktywności gospodarczej zlokalizowano w sąsiedztwie węzła autostrady A4. Wraz z pozostałymi obszarami aktywności gospodarczej, obejmujące teren przy ul. Niedomickiej, Zakłady Azotowe, parki przemysłowe Czysta, Mechaniczne i Kryształowa, tereny o charakterze gospodarczym powinny charakteryzować się wykorzystaniem nowoczesnych, ekologicznych technologii, przekształcać się i rozwijać się przy wykorzystaniu innowacyjnych rozwiązań.

## POWIĄZANIE z OBSZARAMI STRATEGICZNEJ INTERWENCJI OKREŚLONYMI w STRATEGII ROZWOJU WOJEWÓDZTWA

Obszar strategicznej interwencji to obszar będący przedmiotem koncentracji działań polityki rozwoju ukierunkowanej terytorialnie.

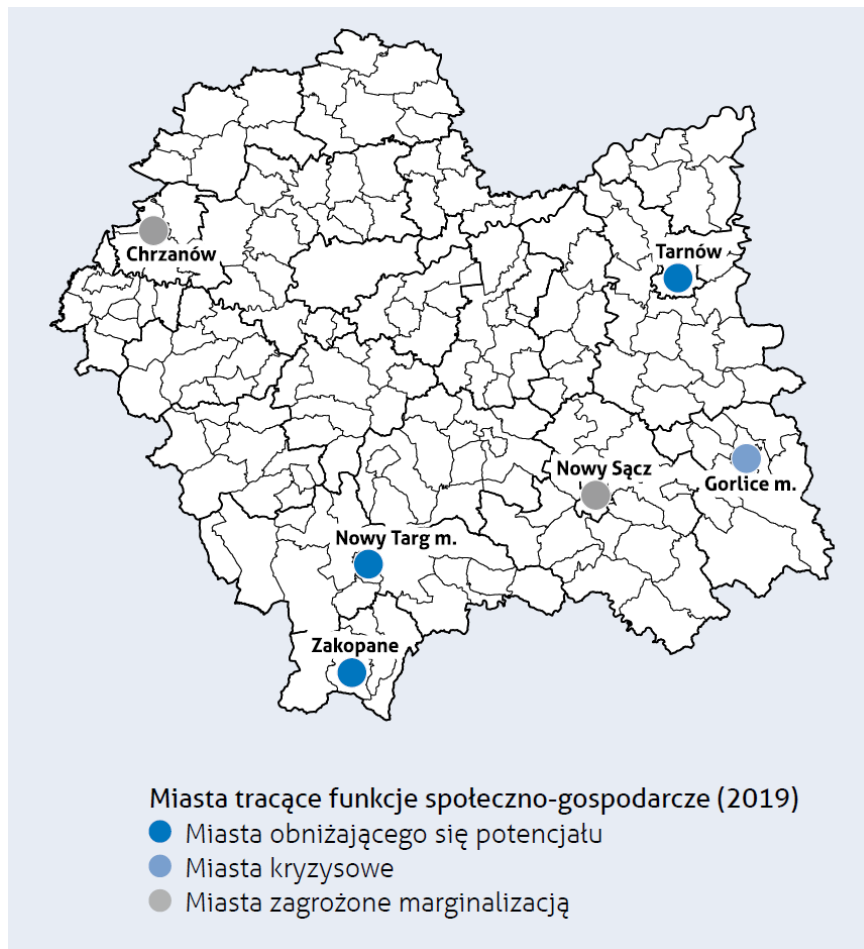
Przyjęta uchwałą nr XXXI/422/20 Sejmiku Województwa Małopolskiego z dnia 17 grudnia 2020 r. w sprawie przyjęcia aktualizacji Strategii Rozwoju Województwa Małopolskiego na lata 2011-2020 pn. Strategia Rozwoju Województwa „Małopolska 2030” zdefiniowała na poziomie regionalnym 6 następujących obszarów strategicznej interwencji (OSI).

- miasta średnie tracące funkcje społeczno-gospodarcze – 6 miast wskazanych w SOR / KSRR 2030;
- miasta i gminy współpracujące w ramach miejskich obszarów funkcjonalnych;
- obszar transformacji energetycznej – Małopolska Zachodnia;
- gminy zmarginalizowane – wynikające z SOR / KSRR 2030 lub z rozszerzonej analizy regionalnej;
- miejscowości uzdrowiskowe;
- gminy, na terenie których zlokalizowany jest obszar prawnie chroniony.

Tarnów wpisuje się w następujące typy regionalnych OSI:

- miasta średnie tracące funkcje społeczno-gospodarcze – OSI obejmuje 6 miast wskazanych w SOR / KSRR 2030 w Małopolsce: Chrzanów, Gorlice, Nowy Sącz, Nowy Targ, Tarnów, Zakopane.

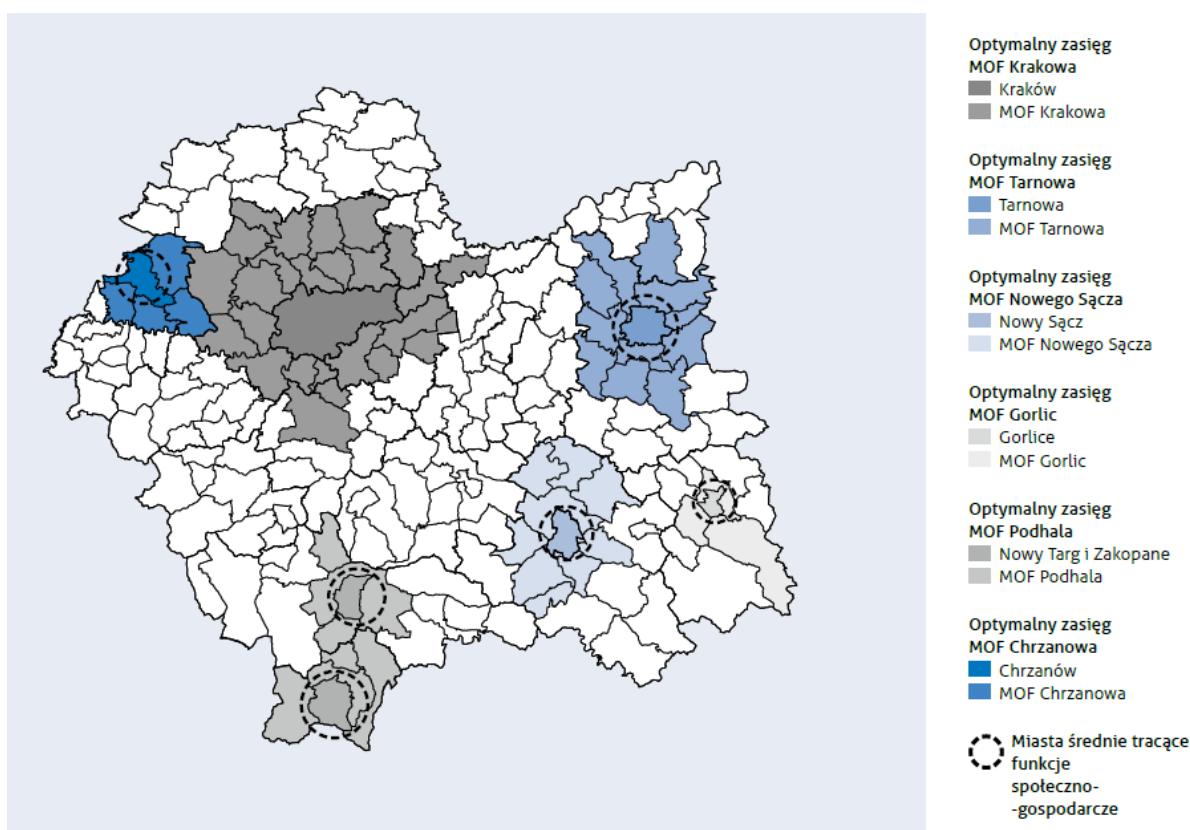
Rysunek 11 Miasta w Małopolsce tracące funkcje społeczno-gospodarcze



Źródło: Strategia Rozwoju Województwa „MAŁPOLSKA 2030”

- miasta i gminy współpracujące w ramach miejskich obszarów funkcjonalnych – w Małopolsce wskazano 6 miejskich obszarów funkcjonalnych w Małopolsce, w tym MOF Tarnowa, w skład którego wchodzi miasto Tarnów

Rysunek 12 Optymalne zasięgi miejskich obszarów funkcjonalnych w Małopolsce



Źródło: Strategia Rozwoju Województwa „MAŁPOLSKA 2030”

- gminy, na terenie których zlokalizowany jest obszar prawnie chroniony (tj. park narodowy, park krajobrazowy lub obszar Natura 2000) – na terenie Tarnowa zlokalizowany obszar NATURA 2000 „Dolny Dunajec” – rezerwat o powierzchni 21,88 ha.

Wszystkie ujęte w „Strategii Rozwoju Miasta – Tarnów 2030” działania wpisują się swoim zakresem w dwa pierwsze wskazane powyżej OSI, tj. „miasta średnie tracące funkcje społeczno-gospodarcze” oraz „miasta i gminy współpracujące w ramach miejskich obszarów funkcjonalnych”.

Działania ujęte w kierunkach działań 3.2, 3.4 i 3.6 mogą dotyczyć zakresu wskazanego OSI pn. „gminy, na terenie których zlokalizowany jest obszar prawnie chroniony”.



## POWIĄZANIE Z KRAJOWYMI I REGIONALNYMI DOKUMENTAMI STRATEGICZNYMI

„Strategia Rozwoju Miasta – Tarnów 2030” jest spójna z prawodawstwem krajowym oraz ze strategiami dotyczącymi rozwoju zarówno kraju, jak i regionu. Poniżej zaprezentowano zachodzące powiązania pomiędzy niniejszą strategią, a kluczowymi dokumentami zewnętrznymi, jakimi są:

- Strategia na rzecz Odpowiedzialnego Rozwoju do roku 2020 (z perspektywą do 2030 r.)
- Krajowa Strategia Rozwoju Regionalnego 2030
- Strategia Rozwoju Województwa „Małopolska 2030”

### Strategia na rzecz Odpowiedzialnego Rozwoju do roku 2020 (z perspektywą do 2030 r.)

Strategia na rzecz Odpowiedzialnego Rozwoju (SOR) jest strategicznym instrumentem zarządzania polityką rozwoju realizowaną przez instytucje państwa. w jednolitym systemie programowym przedstawia cele do realizacji w horyzoncie roku 2020 i 2030, określa wskaźniki ich realizacji, wskazuje sposób ich osiągnięcia oraz określa najważniejsze projekty służące realizacji celów SOR.

Dokument ten identyfikuje i określa główne trendy, wyzwania i scenariusze rozwoju społeczno-gospodarczego kraju oraz kierunki przestrzennego zagospodarowania kraju, z uwzględnieniem zasady zrównoważonego rozwoju.

Celem głównym SOR jest: Tworzenie warunków dla wzrostu dochodów mieszkańców Polski przy jednoczesnym wzroście spójności w wymiarze społecznym, ekonomicznym, środowiskowym i terytorialnym.

Strategia na rzecz Odpowiedzialnego Rozwoju będzie realizować następujące trzy cele szczegółowe:

- Cel szczegółowy I – Trwały wzrost gospodarczy oparty coraz silniej o wiedzę, dane i doskonałość organizacyjną
- Cel szczegółowy II – Rozwój społecznie wrażliwy i terytorialnie zrównoważony
- Cel szczegółowy III – Skuteczne państwo

„Strategia Rozwoju Miasta – Tarnów 2030” wpisuje się w założenia SOR we wszystkich powyższych celach szczegółowych. Przyjęte w „Strategii Rozwoju Miasta – Tarnów 2030” cele i działania skoncentrowane są wokół zrównoważonego rozwoju gospodarczego, rozwijają partycypację obywatelską i wzmacniają wrażliwość społeczną, a także uwzględniają aktywności w obszarach zarządzania procesami rozwojowymi, w tym instytucjami publicznymi.

### Krajowa Strategia Rozwoju Regionalnego 2030

Krajowa Strategia Rozwoju Regionalnego 2030 (KSRR) to podstawowy dokument strategiczny polityki regionalnej państwa. Określa najważniejsze wyzwania, założenia i cele polityki regionalnej państwa. Krajowa Strategia Rozwoju Regionalnego wyznacza również trzy cele szczegółowe. Dotyczą one:

1. Zwiększenia spójności rozwoju kraju w wymiarze społecznym, gospodarczym, środowiskowym i przestrzennym
2. Wzmacniania regionalnych przewag konkurencyjnych
3. Podniesienia jakości zarządzania i wdrażania polityk ukierunkowanych terytorialnie

Ze względu na swój „inter tematyczny” charakter „Strategia Rozwoju Miasta – Tarnów 2030” wpisuje się we wszystkie cele szczegółowe KSRR (z wyłączeniem kierunków interwencji nie dotyczących terytorialnie Tarnowa). Realizacja „Strategii Rozwoju Miasta – Tarnów 2030” bezpośrednio przyczyni się do wzrostu konkurencyjności regionu. Dodatkowo, powstaną nowe miejsca pracy, które pozytywnie wpłyną na kreowanie spójności kraju poprzez zmniejszanie nierówności społecznych.

#### Strategia Rozwoju Województwa „Małopolska 2030”

Strategia Rozwoju Województwa „Małopolska 2030” stanowi kluczowy dokument rozwojowy dla regionu, jest także dokumentem determinującym kierunki realizacji i finansowania zadań ze środków publicznych w perspektywie najbliższych lat.

Strategia Rozwoju Województwa „Małopolska 2030” wskazuje pięć obszarów interwencji, dla każdego z nich definiując cel szczegółowy oraz główne kierunki polityki rozwoju.

„Strategia Rozwoju Miasta – Tarnów 2030” jest zgodna z zapisami obowiązującej strategii rozwoju województwa. w tabeli poniżej, znakiem „+”, zaprezentowano bezpośrednie powiązania między celami strategicznymi „Strategia Rozwoju Miasta – Tarnów 2030” a głównymi kierunkami polityki rozwoju Strategii Rozwoju Województwa „Małopolska 2030”.

Tabela 5 Powiązania strategii rozwoju miasta ze strategią rozwoju województwa

		„Strategia Rozwoju Miasta – Tarnów 2030”		
		WYMIAR SPOŁECZNY	WYMIAR GOSPODARCZY	WYMIAR PRZESTRZENNY
		CEL STRATEGICZNY Tarnów - miastem o wysokiej jakości usług publicznych, wzmacniającym lokalną wspólnotę	CEL STRATEGICZNY Tarnów - miastem o zróżnicowanej i rozwiniętej lokalnej gospodarce	CEL STRATEGICZNY Tarnów - miastem o przyjaznym dla człowieka środowisku
Strategia Rozwoju Województwa „Małopolska 2030”	OBSZAR I: MAŁOPOLANIE			
	1. Małopolskie rodziny	+		
	2. Opieka zdrowotna	+		
	3. Bezpieczeństwo	+		
	4. Sport i rekreacja	+		
	5. Kultura i dziedzictwo	+		
	6. Edukacja	+	+	
	7. Rynek pracy		+	
	OBSZAR II: GOSPODARKA			
	1. Innowacyjność		+	
	2. Konkurencyjność i przedsiębiorczość		+	
	3. Turystyka		+	
	4. Transport	+		+
	5. Cyfrowa Małopolska	+	+	
	6. Gospodarka o obiegu zamkniętym			+
	OBSZAR III: KLIMAT i ŚRODOWISKO			
	1. Ograniczanie zmian klimatycznych			+
	2. Gospodarowanie wodą			+
	3. Bioróżnorodność i krajobraz			+
	4. Edukacja ekologiczna			+
	OBSZAR IV: ZARZĄDZANIE STRATEGICZNE ROZWOJEM			
	1. System zarządzania strategicznego rozwojem	+	+	
2. Współpraca i partnerstwo	+			
3. Promocja Małopolski		+		

	OBSZAR V: ROZWÓJ ZRÓWNOWAŻONY TERYTORYALNIE			
	1. Ład przestrzenny			+
	2. Wsparcie miast	+	+	+
	3. Rozwój obszarów wiejskich			
	4. Spójność wewnątrzregionalna i dostępność	+	+	+

## POWIĄZANIE Z DOKUMENTAMI PLANISTYCZNYMI OBEJMUJĄCYMI PRAWO WODNE

Zgodnie z art. 326 ustawy z dnia 20 lipca 2017 r. Prawo wodne strategia rozwoju gminy uwzględnia ustalenia dokumentów planistycznych, o których mowa w art. 315 pkt 1-3 tejże ustawy, tj.:

- Plany gospodarowania wodami na obszarach dorzeczy;
- Plany zarządzania ryzykiem powodziowym;
- Plan przeciwdziałania skutkom suszy.

### Plany gospodarowania wodami na obszarach dorzeczy

Głównymi dokumentami planistycznymi w gospodarowaniu wodami pozostają Plany gospodarowania wodami. Dokumenty te zawierają informacje dotyczące m.in. ogólnego opisu cech charakterystycznych obszaru dorzeczy, oddziaływań antropogenicznych i oceny ich wpływu na stan wód powierzchniowych i podziemnych, obszarów chronionych, a także przedstawiają cele środowiskowe dla jednolitych części wód i obszarów chronionych.

Tarnów położony jest w granicach obszaru dorzecza Wisły, w regionie wodnym Górnej-Zachodniej Wisły oraz częściowo w regionie wodnym Górnej-Wschodniej Wisły.

Sieć rzeczna jest dobrze rozwinięta, natomiast niewiele jest naturalnych zbiorników wód powierzchniowych.

Największą rzeką jest Dunajec, opływający miasto od strony zachodniej na trzykilometrowym odcinku, natomiast najistotniejszym ciekim jest jego dopływ- rzeka Biała Tarnowska.

Do Białej i Dunajca uchodzą liczne potoki i strumienie: Wątok (z dopływem Małochlebówką i Strusinką), Dębica, Potok Chyszowski – dopływ Białej, Potok Klikowski - dopływ Dunajca. Ponadto przez północną część miasta przepływa Żabnica, niewielki ciek wpadający do rzeki Breń, bezpośredniego dopływu Wisły.

Dunajec jest prawym dopływem Wisły o długości 247 km. Źródło Dunajca znajdują się w Dolinie Chochołowskiej, gdzie powstaje Potok Chochołowski, który łącząc się z innymi ciekami przyjmuje nazwę Czarnego Dunajca. Poniżej Nowego Targu łączy się z Białym Dunajcem, tworząc Dunajec. Na rzece zbudowano zapory piętrzące wodę: w Niedzicy, w Sromowcach Wyżnych, w Rożnowie oraz w Czchowie. w rejonie Tarnowa Dunajec płynie obwałowanym korytem przez szeroką dolinę na Nizinie Nadwiślańskiej. Dunajec stanowi źródło zaopatrzenia w wodę będąc równocześnie odbiorcą ścieków.

Biała Tarnowska jest prawym, największym dopływem Dunajca – 101km. Źródło rzeki znajduje się w Beskidzie Niskim. Rzeka w rejonie Tarnowa jest w całości obwałowana.

Źródło Wątku (długość 23,3 km) znajduje się na terenie Zalasowej, a po drodze zbiera on wody wielu małych cieków wodnych. Największym jego dopływem jest potok Łękawka oraz Małochlebówka i Strusinka. Potok przepływa przez Tarnów na odcinku 7,5 km, następnie wpada do Białej. Na wysokości ul. Grunwaldzkiej koryto Wątku rozwidła się - stare, północne koryto (tzw. Stary Wątok) zostało odcięte, a Wątok płynie południowym korytem, który przekopano w celu skrócenia biegu rzeki

i ochrony przed wylewaniem w czasie wezbrań. Wątok nie jest obwałowany, jedynie w końcowym odcinku jest wyposażony w prawobrzeżny wał cofkowy o długości 740m.

Zgodnie z obowiązującym podziałem na Jednolite Części Wód Powierzchniowych na obszarze miasta Tarnowa wydzielono 6 JCWP:

- Dunajec od Zbiornika Czchów do ujścia
- Rów Klikowski
- Wątok
- Biała od Rostówki do ujścia
- Żabnica do Żymanki
- Grabinka

Na terenie Tarnowa znajdują się ok. 90 zbiorników wód powierzchniowych. Największe z nich to Stawy Krzyskie - około 20 zbiorników, oraz zbiornik „Kantoria” jak również liczne osadniki przemysłowe.

Na terenie miasta nie wyznaczono jednolitych części wód stojących.

Tarnów leży w zlewni trzech jednolitych części wód podziemnych o numerach: 150 (kod PLGW2000150), 133 (kod PLGW2000133) i 134 (kod PLGW2000134)

Wody podziemne w Tarnowie nie tworzą zasobnych źródeł, gdyż budowa geologiczna nie predysponuje tych terenów do obszarów wodonośnych. Podłoże gruntowe, zbudowane z iłów krakowieckich kilkusetmetrowej miąższości, nie stanowi dobrego kolektora wód podziemnych. Wody podziemne mają generalnie charakter wody zaskórnej, stagnującej na iłach krakowieckich (miocen). Zalegają przeciętnie na głębokości ok. 3 m ppt. w dnie dolin Dunajca i Białej głębokość zwierciadła wody gruntowej jest uzależniona od poziomu wody w rzekach.

W tabelach poniżej zaprezentowano sformułowane cele środowiskowe dla poszczególnych jednolitych części wód powierzchniowych i jednolitych części wód podziemnych zlokalizowanych na terenie miasta.

Tabela 6 JCWP na terenie Tarnowa i ich cele środowiskowe

Kod JCWP (wody powierzchniowe)	Nazwa JCWP	Status JCWP	Stan ogólny JCWP	Przypisane cele środowiskowe	Działania przypisane w Programie wodnośrodowiskowym kraju
Źródło danych: baza danych aPGW	Źródło danych: baza danych aPGW	Źródło danych: baza danych aPGW	Źródło danych: baza danych aPGW	Źródło danych: baza danych aPGW	Źródło danych: baza danych aPWŚK
RW20001921499	Dunajec od zbiornika Czchów do ujścia	SZCW	DOBRY	dobry potencjał ekologiczny; możliwość migracji organizmów wodnych na odcinku cieku istotnego - Dunajec od ujścia do Zbiornika Czchów; dobry stan chemiczny	<p>Działania podstawowe:</p> <ol style="list-style-type: none"> <li>1. modernizacja i rozbudowa oczyszczalni ścieków Jurków (IV kw. 2019)</li> <li>2. regularny wywóz nieczystości płynnych (działanie ciągłe)</li> <li>3. budowa sieci kanalizacyjnej w aglomeracji Zakliczyn (IV kw. 2018)</li> <li>4. budowa sieci kanalizacyjnej w aglomeracji Wietrzychowice (IV kw. 2018)</li> <li>5. budowa sieci kanalizacyjnej w aglomeracji Czchów (IV kw. 2018)</li> <li>6. opracowanie oceny jakości wody wykorzystywanej do zaopatrzenia ludności w wodę przeznaczoną do spożycia (działanie ciągłe)</li> </ol> <p>Działania uzupełniające:</p>

					<ol style="list-style-type: none"> <li>1. przywrócenie drożności cieków istotnych dla zachowania ciągłości morfologicznej (IV kw. 2021)</li> <li>2. przywrócenie drożności cieków istotnych dla zachowania ciągłości morfologicznej (IV kw. 2021)</li> </ol>
RW200014214899	Biała od Rostówki do ujścia	NAT	ZŁY	dobry stan ekologiczny; dobry stan chemiczny	<p>Działania podstawowe:</p> <ol style="list-style-type: none"> <li>1. modernizacja i rozbudowa oczyszczalni ścieków Rzuchowa (IV kw. 2022)</li> <li>2. modernizacja oczyszczalni ścieków Tarnów (IV kw. 2016)</li> <li>3. modernizacja oczyszczalni ścieków Tarnów (IV kw. 2016)</li> <li>4. regularny wywóz nieczystości płynnych (działanie ciągłe)</li> <li>5. budowa sieci kanalizacyjnej w aglomeracji Pleśna (IV kw. 2018)</li> <li>6. budowa sieci kanalizacyjnej w aglomeracji Tuchów Środkowa Biała (IV kw. 2015)</li> </ol>
RW200012214889	Wątok	SZCW	ZŁY	dobry potencjał ekologiczny; dobry stan chemiczny	<p>Działania podstawowe:</p> <ol style="list-style-type: none"> <li>1. budowa nowych zbiorników bezodpływowych oraz remont</li> </ol>



					<p>istniejących (działanie ciągłe)</p> <p>2. regularny wywóz nieczystości płynnych (działanie ciągłe)</p> <p>3. budowa indywidualnych systemów oczyszczania ścieków (działanie ciągłe)</p>
RW20002321492	Rów Klikowski	NAT	ZŁY	dobry stan ekologiczny; dobry stan chemiczny	<p>Działania podstawowe:</p> <p>1. kontrola postępowania w zakresie gromadzenia ścieków przez użytkowników prywatnych i przedsiębiorców oraz oczyszczania ścieków przez użytkowników prywatnych z częstotliwością co najmniej raz na 3 lata (działanie ciągłe)</p> <p>2. budowa nowych zbiorników bezodpływowych oraz remont istniejących (działanie ciągłe)</p> <p>3. regularny wywóz nieczystości płynnych (działanie ciągłe)</p> <p>Działanie uzupełniające:</p> <p>1. monitoring badawczy wód (IV kw. 2017)</p>
RW200017217427	Żabnica do Żymanki	NAT	ZŁY	dobry stan ekologiczny; dobry stan chemiczny	<p>Działanie podstawowe:</p> <p>1. regularny wywóz nieczystości</p>

					płynnych (działanie ciągłe)
RW200017218769	Grabinka	SZCW	ZŁY	dobry potencjał ekologiczny; dobry stan chemiczny	<p>Działania podstawowe:</p> <ol style="list-style-type: none"> <li>1. rozbudowa oczyszczalni ścieków Głowaczowa (IV kw. 2017)</li> <li>2. rozbudowa oczyszczalni ścieków Czarna (IV kw. 2018)</li> <li>3. modernizacja i rozbudowa oczyszczalni ścieków Straszęcin (IV kw. 2018)</li> <li>4. budowa nowych zbiorników bezodpływowych oraz remont istniejących (działanie ciągłe)</li> <li>5. regularny wywóz nieczystości płynnych (działanie ciągłe)</li> <li>6. budowa indywidualnych systemów oczyszczania ścieków (działanie ciągłe)</li> </ol>

Tabela 7 JCWPd na terenie Tarnowa i ich cele środowiskowe

<b>Kod JCWPd (wody podziemne)</b>	<b>Nazwa JCWPd</b>	<b>Stan ogólny JCWPd</b>	<b>Przypisane cele środowiskowe</b>	<b>Działania przypisane w Programie wodnośrodowiskowym kraju</b>
Źródło danych: baza danych aPGW	Źródło danych: baza danych aPGW	Źródło danych: baza danych aPGW	Źródło danych: baza danych aPGW	Źródło danych: baza danych aPWŚK
PLGW2000133	133	dobry	dobry stan chemiczny; dobry stan ilościowy	Działanie podstawowe:  1. coroczne raportowanie pomiarów ilości eksploatowanych wód podziemnych przez właściciela/użytkownika ujęcia (działanie ciągłe)
PLGW2000134	134	dobry	dobry stan chemiczny; dobry stan ilościowy	Działania podstawowe:  1. wydanie rozporządzenia na potrzeby ustanowienia obszaru ochronnego zbiornika wód śródlądowych (GZWP) (IV kw 2021) 2. coroczne raportowanie pomiarów ilości eksploatowanych wód podziemnych przez właściciela/użytkownika ujęcia (działanie ciągłe)
PLGW2000150	150	dobry	dobry stan chemiczny; dobry stan ilościowy	Działanie podstawowe:  1. coroczne raportowanie pomiarów ilości eksploatowanych wód podziemnych przez właściciela/użytkownika ujęcia (działanie ciągłe)

Ogólny stan wód podziemnych określony jest jako dobry. Natomiast większość wód powierzchniowych znajdujących się w granicach miasta określa się ogólnym stanem jako „zły”, a przewidziane działania koncentrują się w zasadniczej części na minimalizowaniu negatywnego wpływu gospodarki ściekowej na stan tych wód. Należy jednocześnie zauważyć, że realizacja celów środowiskowych jest zagrożona dla wszystkich wymienionych w tabeli JCWP, z wyjątkiem Grabinki.

„Strategia Rozwoju Miasta – Tarnów 2030” wpisuje się w uwarunkowania płynące z planów gospodarowania wodami w na obszarach dorzeczy. Na poziomie strategii nie wskazano głównych przedsięwzięć, bezpośrednio realizujących działania wskazane w tabelach powyżej, natomiast na poziomie działań strategicznych przewidzianych w niniejszym dokumencie, które służyć będą osiągnięciu założonych celów środowiskowych dotyczących wód i ujęte wskazuje się:

#### Wymiar Przestrzenny

Kierunek działania: 3.4 Przeciwdziałanie skutkom zmian klimatycznych

- Działanie: 3.4.1 Rozwój systemu gospodarowania wodami opadowymi i retencjonowania
- Działanie: 3.4.2 Podnoszenie standardów lokalnej infrastruktury przeciwpowodziowej

#### Plany zarządzania ryzykiem powodziowym

Zgodnie z art. 166 ust. 1 pkt 1 ustawy Prawo wodne, w celu zapewnienia ochrony ludności i mienia przed powodzią, m.in. w strategii rozwoju gminy uwzględnia się tzw. obszary szczególnego zagrożenia powodzią, przez które w myśl art. 16 pkt 34 ustawy z dnia 20 lipca 2017r. Prawo wodne rozumie się:

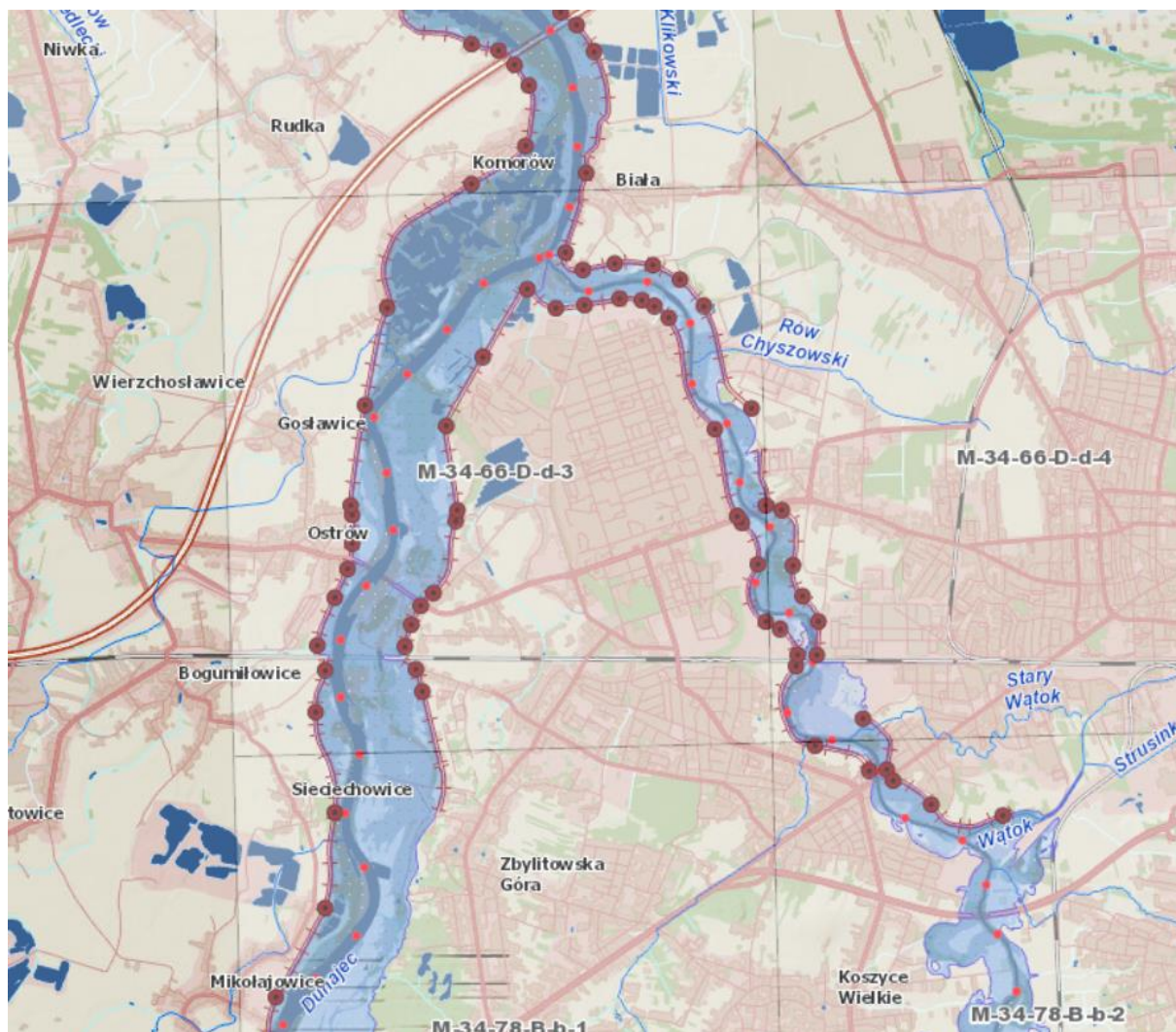
- a) obszary, na których prawdopodobieństwo wystąpienia powodzi jest średnie i wynosi 1%,
- b) obszary, na których prawdopodobieństwo wystąpienia powodzi jest wysokie i wynosi 10%,
- c) obszary między linią brzegu a wałem przeciwpowodziowym lub naturalnym wysokim brzegiem, w który wbudowano wał przeciwpowodziowy, a także wyspy i przymuliska, o których mowa w art. 224, stanowiące działki ewidencyjne,
- d) pas techniczny.

Zgodnie z art. 169 ust. 2 pkt 2 ustawy z dnia 20 lipca 2017r. Prawo wodne, obszary szczególnego zagrożenia powodzią, na których prawdopodobieństwo wystąpienia powodzi jest średnie i wynosi 1% oraz na których prawdopodobieństwo wystąpienia powodzi jest wysokie i wynosi 10%, przedstawione zostały na mapach zagrożenia powodziowego. Na podstawie analizy powyższych map stwierdza się, że na terenie Tarnowa:

- występują obszary szczególnego zagrożenia powodzią od rzek: Dunajec i Biała, na których prawdopodobieństwo wystąpienia powodzi jest średnie i wynosi raz na 100 lat (Q1%) oraz na których prawdopodobieństwo wystąpienia powodzi jest wysokie i wynosi raz na 10 lat (Q10%);
- występują obszary szczególnego zagrożenia powodzią, obejmujące tereny pomiędzy brzegiem rzek: Dunajec i Biała oraz potoku Wątok a wałami przeciwpowodziowymi (zgodnie z art. 16 pkt 34 ppkt c) ustawy z dnia 20 lipca 2017r. Prawo wodne);
- występują obszary narażone na zalanie w przypadku całkowitego zniszczenia wału przeciwpowodziowego Dunajca i Białej (wyznaczone dla przepływu o prawdopodobieństwie wystąpienia 1%);
- występują obszary, na których prawdopodobieństwo wystąpienia powodzi jest niskie i wynosi 0,2%.

Na mapach poniżej przedstawiono mapę zagrożenia powodziowego w zakresie „wody stuletniej” i „wody dziesięcioletniej”.

Rysunek 13 Mapa zagrożenia powodzią – obszary szczególnego zagrożenia powodzią o prawdopodobieństwie wystąpienia powodzi wynoszącym raz na 100 lat (Q1%)



Źródło: Hydroportal [https://wody.isok.gov.pl/imap\\_kzqw/?gpmap=gpPDF](https://wody.isok.gov.pl/imap_kzqw/?gpmap=gpPDF)



- działań strategicznych pod nr ID:74335,
- „Budowa wału Wątkoku, dł. 261m, w km 3+977 – 4+263”, zamieszczonego na liście działań strategicznych pod nr ID:74336,
- „Budowa wału Wątkoku, dł. 323m, w km 4+299 – 4+635”, zamieszczonego na liście działań strategicznych pod nr ID:74337,
- „Budowa wału Wątkoku, dł. 79m, w km 0+747”, zamieszczonego na liście działań strategicznych pod nr ID:74354,
- „Budowa wału Wątkoku, dł. 172m, w km 0+747 – 1+019”, zamieszczonego na liście działań strategicznych pod nr ID:74355,
- „Budowa wału Wątkoku, dł. 319m, w km 1+019 – 1+351”, zamieszczonego na liście działań strategicznych pod nr ID:74356,
- „Budowa wału Wątkoku, dł. 115m, w km 1+599 – 1+703”, zamieszczonego na liście działań strategicznych pod nr ID:74357,
- „Budowa muru betonowego Wątkoku, dł. 99m, w km 1+714 – 1+820”, zamieszczonego na liście działań strategicznych pod nr ID:74358,
- „Budowa muru betonowego Wątkoku, dł. 81m, w km 1+960 – 2+034”, zamieszczonego na liście działań strategicznych pod nr ID:74359,
- „Budowa muru betonowego Wątkoku, dł. 292m, w km 2+620 – 2+923”, zamieszczonego na liście działań strategicznych pod nr ID:74360,
- „Budowa muru betonowego Wątkoku, dł. 126m, w km 2+930 – 3+051”, zamieszczonego na liście działań strategicznych pod nr ID:74361,
- „Budowa muru betonowego Wątkoku, dł. 115m, w km 3+335 – 3+472”, zamieszczonego na liście działań strategicznych pod nr ID:74362,
- „Budowa muru betonowego Wątkoku, dł. 131m, w km 3+358 – 3+472”, zamieszczonego na liście działań strategicznych pod nr ID:74363,
- „Budowa muru betonowego Wątkoku, dł. 171m, w km 3+689 – 3+836”, zamieszczonego na liście działań strategicznych pod nr ID:74364,
- „Budowa muru betonowego Wątkoku, dł. 137m, w km 4+100 – 4+246”, zamieszczonego na liście działań strategicznych pod nr ID:74365,
- „Budowa muru betonowego Wątkoku, dł. 189m, w km 4+635 – 4+837”, zamieszczonego na liście działań strategicznych pod nr ID:74366,
- „Budowa wału Wątkoku, dł. 107m, w km 4+946”, zamieszczonego na liście działań strategicznych pod nr ID:74367,
- „Budowa wału Wątkoku, dł. 491m, w km 2+131 – 2+600”, zamieszczonego na liście działań strategicznych pod nr ID:74541,
- „Budowa wału Strusinki, dł. 117m, w km 0+826 – 0+947”, zamieszczonego na liście działań strategicznych pod nr ID:74348,
- „Budowa wału Strusinki, dł. 72m, w km 1+050 – 1+122”, zamieszczonego na liście działań strategicznych pod nr ID:74349,
- „Budowa wału Strusinki, dł. 189m, w km 1+925 – 2+077”, zamieszczonego na liście działań strategicznych pod nr ID:74350,
- „Budowa wału Strusinki, dł. 150m, w km 1+925 – 2+013”, zamieszczonego na liście działań strategicznych pod nr ID:74351,
- „Budowa wału Strusinki, dł. 121m, w km 3+123 – 3+260”, zamieszczonego na liście działań strategicznych pod nr ID:74352,
- „Budowa wału Strusinki, dł. 48m, w km 0+989 – 1+037”, zamieszczonego na liście działań strategicznych pod nr ID:74353, „Budowa wału Strusinki, dł. 26m, w km 0+812 – 0+836”, zamieszczonego na liście działań strategicznych pod nr ID:74372,
- „Budowa muru betonowego Strusinki, dł. 114m, w km 0+840 – 0+965”,

- zamieszczonego na liście działań strategicznych pod nr ID:74373,
- „Budowa muru betonowego Strusinki, dł. 99m, w km 0+965 – 1+050”, zamieszczonego na liście działań strategicznych pod nr ID:74374,
- „Budowa wału Strusinki, dł. 182m, w km 2+935 – 3+126”, zamieszczonego na liście działań strategicznych pod nr ID:74375,
- „Zmiana parametrów hydraulicznych koryta pooku Strusinka, kilometraż od 0+000 do 3+000, miejscowość Tarnów, miasto Tarnów”, zamieszczonego na liście działań strategicznych pod nr ID:74491,
- „Budowa polderu na Wątku”, zamieszczonego na liście działań strategicznych pod nr ID:74383,
- „Przebudowa mostu na potoku Wątok w km 1+714”, zamieszczonego na liście działań strategicznych pod nr ID:74389,
- „Przebudowa mostu na potoku Wątok w km 2+035”, zamieszczonego na liście działań strategicznych pod nr ID:74390,
- „Przebudowa mostu na potoku Wątok w km 2+047”, zamieszczonego na liście działań strategicznych pod nr ID:74391,
- „Przebudowa mostu na potoku Wątok w km 2+063”, zamieszczonego na liście działań strategicznych pod nr ID:74392,
- „Przebudowa mostu na potoku Wątok w km 2+098”, zamieszczonego na liście działań strategicznych pod nr ID:74393,
- „Przebudowa mostu na potoku Wątok w km 2+121”, zamieszczonego na liście działań strategicznych pod nr ID:74394,
- „Przebudowa mostu na potoku Wątok w km 2+922”, zamieszczonego na liście działań strategicznych pod nr ID:74395,
- „Przebudowa mostu na potoku Wątok w km 4+632”, zamieszczonego na liście działań strategicznych pod nr ID:74396,
- „Przebudowa mostu na potoku Wątok w km 2+334”, zamieszczonego na liście działań strategicznych pod nr ID:74399,
- „Przebudowa mostu na potoku Strusinka w km 0+872”, zamieszczonego na liście działań strategicznych pod nr ID:74401,
- „Przebudowa mostu na potoku Strusinka w km 0+965”, zamieszczonego na liście działań strategicznych pod nr ID:74402,
- „Przebudowa mostu na potoku Strusinka w km 1+053”, zamieszczonego na liście działań strategicznych pod nr ID:74403,
- „Przebudowa mostu na potoku Strusinka w km 1+121”, zamieszczonego na liście działań strategicznych pod nr ID:74404,
- „Przebudowa mostu na potoku Strusinka w km 1+236”, zamieszczonego na liście działań strategicznych pod nr ID:74405,
- „Przebudowa mostu na potoku Strusinka w km 1+488”, zamieszczonego na liście działań strategicznych pod nr ID:74406,
- „Przebudowa mostu na potoku Strusinka w km 1+607”, zamieszczonego na liście działań strategicznych pod nr ID:74407,
- „Przebudowa mostu na potoku Strusinka w km 1+716”, zamieszczonego na liście działań strategicznych pod nr ID:74408,
- „Przebudowa mostu na potoku Strusinka w km 1+925”, zamieszczonego na liście działań strategicznych pod nr ID:74409,
- „Przebudowa mostu na potoku Strusinka w km 2+965”, zamieszczonego na liście działań strategicznych pod nr ID:74410.



System kanalizacyjny miasta jest wrażliwy na intensywne opady deszczu oraz powodzie miejskie i od strony rzek, a jego najbardziej podatnym na te zjawiska elementem jest system kanalizacji deszczowej. Odbiornikami wód opadowych są rzeki: Biała, potok: Wątok, Strusinka, Małochlebówka, Klikowski, Bródka, rów Chyszowski. Zakładając, że częstotliwość ekstremalnych zjawisk pogodowych, w tym intensywnych opadów deszczu, będzie się zwiększać, zjawisko to będzie niekorzystnie oddziaływać na funkcjonowanie gospodarki i środowiska.

Urbanizacja kolejnych terenów powoduje stopniowe obniżenie retencji obszaru miasta. Może to spowodować w najbliższych latach narastanie problemu retencji wód powierzchniowych. Wody opadowe, które dawniej w większości pochłaniane były przez grunt, spływają teraz systemem kanałów i regulowanych odcinków rowów i rzek poza granice miasta. Istniejąca zabudowa nie pozwala przy tym na poszerzenie cieków i dostosowanie ich przekrojów do zwiększonego napływu wód opadowych, stąd występują coraz częściej lokalne podtopienia. Brak przepływu wód przez górne warstwy nie sprzyja oczyszczeniu wód podziemnych z nagromadzonych wcześniej w tych warstwach zanieczyszczeń.

Problemem jest również potok Wątok, który częściowo jest uregulowany, ale niesie duże zagrożenie w części cofkowej rzeki Białej, gdzie często dochodzi do podtopień i zalewania ulic, ogródków działkowych. Wątok jest potokiem o charakterze wyżynnym, co oznacza, że często występują w nim gwałtowne przyrosty stanu wody, zwłaszcza wiosną i po silnych ulewach. Istotnym elementem poprawiającym w ostatnich latach bezpieczeństwo przeciwpowodziowe miasta jest sztuczny zbiornik retencyjny na potoku Korzeń w Skrzyszowie.

„Strategia Rozwoju Miasta – Tarnów 2030” wpisuje się w uwarunkowania płynące z planów zarządzania ryzykiem powodziowym. Działania przewidziane w niniejszym dokumencie bezpośrednio służyć będą osiągnięciu założonych celów zarządzania tym ryzykiem i ujęte zostały następująco:

#### Wymiar Przestrzenny

##### Kierunek działania: 3.4 Przeciwdziałanie skutkom zmian klimatycznych

- Działanie: 3.4.1 Rozwój systemu gospodarowania wodami opadowymi i retencjonowania
- Działanie: 3.4.2 Podnoszenie standardów lokalnej infrastruktury przeciwpowodziowej

#### Plan przeciwdziałania skutkom suszy

Przyjęty rozporządzeniem Ministra Infrastruktury z dnia 15 lipca 2021 r. Plan przeciwdziałania skutkom suszy jest jednym z głównych dokumentów planistycznych w gospodarowaniu wodami o zasięgu ogólnokrajowym, zgodnie z ustawą z dnia 20 lipca 2017 r. – Prawo wodne (Dz. U.z 2020 r. poz. 310, z późn.zm.)

Plan ten podkreśla, że susza, obok powodzi, jest jednym z najbardziej dotkliwych, ekstremalnych zjawisk naturalnych oddziałujących na społeczeństwo, środowisko i gospodarkę Polski, a przeciwdziałanie skutkom suszy zarówno w Polsce, jak i w Europie stanowi coraz poważniejszy problem.

W Planie, w nawiązaniu do celu głównego, którym jest „przeciwdziałanie skutkom suszy”, wyszczególniono 4 cele szczegółowe, takie jak:

- skuteczne zarządzanie zasobami wodnymi dla zwiększenia dyspozycyjnych zasobów wodnych na obszarach dorzeczy;
- zwiększanie retencji na obszarach dorzeczy;
- edukacja i zarządzanie ryzykiem suszy;
- formalizacja i zaplanowanie finansowania działań służących przeciwdziałaniu skutkom suszy.

Rozróżnia się następujące typy suszy: atmosferyczną, rolniczą, hydrologiczną oraz hydrogeologiczną. w zależności od danego typu, susza powoduje różne skutki w zakresie korzystania z zasobów wodnych. Częścią wspólną skutków wszystkich wymienionych typów jest wielkość dostępnych zasobów wodnych przeznaczonych do użytkowania i zabezpieczających funkcjonowanie.

W Planie przeciwdziałania skutkom suszy, do zobrazowania oceny zagrożenia tym zjawiskiem, przyjęto czterostopniowy podział zagrożenia suszą (cztery klasy obszarów):

- I klasa – obszary zagrożone w stopniu słabym;
- II klasa – obszary zagrożone w stopniu umiarkowanym;
- III klasa – obszary zagrożone w stopniu silnym;
- IV klasa – obszary zagrożone w stopniu ekstremalnym.

Analizy wykazały, że Tarnów znajduje się na obszarze umiarkowanie zagrożonym suszą według łącznego zagrożenia suszą.

Zagrożenie suszą w zależności od jej typu kształtuje się w Tarnowie następująco:

- susza rolnicza: I klasa – obszary zagrożone w stopniu słabym;
- susza hydrologiczna: III klasa – obszary zagrożone w stopniu silnym, jak i na części miasta - II klasa – obszary zagrożone w stopniu umiarkowanym;
- susza hydrogeologiczna: II klasa – obszary zagrożone w stopniu umiarkowanym.

System kanalizacyjny miasta jest wrażliwy na intensywne opady deszczu. Najbardziej podatnym na te zjawiska elementem jest system kanalizacji deszczowej. w wyniku nawałnych opadów deszczu następuje intensywny spływ powierzchniowy, szczególnie na terenach silnie zurbanizowanych i uszczelnionych. Nawałne deszcze, będąc zjawiskiem lokalnym, ograniczonym w czasie do kilku lub kilkunastu godzin, powodują istotne zaburzenia w funkcjonowaniu miasta. Powyższe powoduje konieczność podjęcia działań zwiększających odporność miasta na występowanie deszczy nawałnych oraz powodzi nagłych i miejskich, powodzi rzecznych, w szczególności istotne jest kompleksowe podejście w zakresie tworzenia „błękitnej infrastruktury” związanej z retencjonowaniem i opóźnianiem odpływu, a także rozwoju „zielonej infrastruktury”.

Należy zauważyć, że miejski podsystem zaopatrzenia w wodę z ujęć podziemnych nie jest wrażliwy na susze i niżówki, jednakże jest wrażliwy na niedobory wody.

Aktualnie, nie występują problemy z zaopatrzeniem miasta Tarnowa w wodę, ponieważ prawie cała część miasta korzysta z sieci wodociągowej. System zaopatrzenia w wodę z niezależnych źródeł gwarantuje jej nieprzerwaną dostawę. Należy jednak mieć na uwadze, że obserwowane trendy zmian klimatu tj. wzrost temperatury powietrza, fale upałów, powiększanie się zjawiska MWC, będą miały wpływ na wzrost zapotrzebowania mieszkańców na wodę pitną.

Na obszarze miasta nie przewidziano bezpośrednich inwestycji ujętych w Planie przeciwdziałania skutkom suszy, a wynikających z Programu Planowanych Inwestycji PGW WP. Przyjęte w niniejszej

strategii kierunku działań wpisują się w następujące działania wskazane w „Katalogu działań służących przeciwdziałaniu skutkom suszy” (Załącznik nr 4 do Planu Przeciwdziałania Skutkom Suszy):

- Działanie nr 3: Retencja i zagospodarowanie wód opadowych i roztopowych na terenach zurbanizowanych.
- Działanie nr 4: Realizacja przedsięwzięć zmierzających do zwiększania lub odtwarzania naturalnej retencji.
- Działanie nr 8: Budowa oraz przebudowa urządzeń melioracji wodnych dla zwiększania retencji glebowej.
- Działanie nr 11: Uwzględnienie tematyki suszy hydrologicznej i hydrogeologicznej w ramach planów zarządzania kryzysowego wszystkich szczebli.
- Działanie nr 14: Budowa i przebudowa ujęć wód podziemnych oraz budowa lub przebudowa rurociągów wodociągowych magistralnych do przesyłania wody do obszarów zagrożonych suszą hydrologiczną dla potrzeb zbiorowego zaopatrzenia w wodę przeznaczoną do spożycia przez ludzi mieszkańców tych obszarów.
- Działanie nr 20: Opracowanie i wdrażanie programu edukacyjnego o przyczynach występowania suszy, sposobach jej identyfikowania, obszarach gospodarczych, społecznych i środowiskowych wrażliwych na suszę oraz przeciwdziałaniu jej skutkom.

„Strategia Rozwoju Miasta – Tarnów 2030” wpisuje się w powyższe uwarunkowania płynące z Planu Przeciwdziałania Skutkom Suszy. Działania przewidziane w niniejszym dokumencie służące osiągnięciu celów Planu zostały ujęte następująco:

Wymiar Przestrzenny

Kierunek działania: 3.4 Przeciwdziałanie skutkom zmian klimatycznych

- Działanie: 3.4.1 Rozwój systemu gospodarowania wodami opadowymi i retencjonowania
- Działanie: 3.4.2 Podnoszenie standardów lokalnej infrastruktury przeciwpowodziowej

Kierunek działania: 3.6 Zwiększenie świadomości pro-środowiskowej

- Działanie: 3.6.1 Promocja postaw proekologicznych – prowadzenie inicjatyw edukacyjnych wśród mieszkańców

## SYSTEM REALIZACJI STRATEGII

System realizacji strategii określa zasady wdrażania, monitoringu i ewaluacji przyjętych w tym dokumencie zapisów oraz formułuje wytyczne do sporządzania dokumentów wykonawczych. Jego istotą jest zapewnienie możliwości weryfikacji i oceny skuteczności prowadzonych w ramach strategii działań, pod kątem założonych celów rozwojowych.

### Wdrażanie

„Strategia rozwoju miasta - Tarnów 2030” jest dokumentem przyjmowanym w formie uchwały Rady Miejskiej w Tarnowie. w uchwale tej Rada Miejska powierza Prezydentowi Miasta Tarnowa wykonanie jej postanowień.

Rada Miejska w Tarnowie uczestniczy w procesie oceny realizacji i analizy postępów realizacji strategii oraz podejmuje decyzje strategiczne dla realizacji jej zapisów, w szczególności poprzez uwzględnianie ich w jednorocznych i wieloletnich budżetach gminy, a także podejmowanie decyzji o przystąpieniu do aktualizacji strategii.

Organem wykonawczym, koordynującym działania podejmowane w ramach interwencji strategicznej jest Prezydent Miasta Tarnowa. Prezydent Miasta Tarnowa odpowiada za integrację zasobów miasta zarówno publicznych, jak i prywatnych i społecznych, niezbędnych do realizacji poszczególnych działań strategicznych.

Podmiotem zarządzającym odpowiedzialnym za wdrażanie strategii jest Urząd Miasta Tarnowa, poprzez strukturę Wydziału Rozwoju Miasta. Wydział ten pełni funkcje koordynacyjne wobec wszystkich podmiotów realizujących zapisy strategii, prowadzi monitoring i sprawozdawczość strategii oraz ocenę ich aktualności, analizuje potencjalne źródła finansowania działań, prowadzi działania informacyjne i promocyjne odnoszące się do przyjętej wizji rozwoju i sposobów jej realizacji, współpracuje z partnerami zewnętrznymi gminy przy realizacji strategii.

Nadzór merytoryczny nad realizacją poszczególnych kierunków działań i przedsięwzięć realizowanych w ramach strategii sprawują kierownicy jednostek lub komórek organizacyjnych urzędu lub gminy, których zakres merytoryczny dotyczy danego kierunku działania.

Zakłada się, że dotychczas istniejące podmioty, zaangażowane w realizację strategii, dysponują odpowiednią wiedzą merytoryczną, doświadczeniem i kadrami, niezbędnymi do wdrożenia jej zapisów. Nie zachodzi zatem konieczność powoływania odrębnych struktur dla realizacji przedsięwzięć wynikających ze strategii.

Poszczególne przedsięwzięcia, w zależności od stopnia ich skomplikowania, mogą być wdrażane w ramach bieżącej pracy jednostki organizacyjnej, bądź też, przez powołany w tym celu zespół projektowy, z możliwym udziałem jednostek zewnętrznych.

W przypadku przedsięwzięć realizowanych przy udziale lub przez partnera społecznego zostanie wypracowana platforma współpracy, gwarantująca optymalny model współdziałania. w szczególności, partnerska formuła współdziałania, gwarantująca wymianę opinii i stanowisk oraz zbieżność

prowadzonej polityki, jest wymagana przy realizacji celów wymagających aktywnej współpracy Tarnowa z okolicznymi samorządami.

### Wytyczne do sporządzania dokumentów wykonawczych

Realizowane w ramach „Strategii Rozwoju Miasta – Tarnów 2030” działania w zasadniczej części wpisują się bezpośrednio w aktywność miejskich instytucji i jednostek. Mając powyższe na uwadze, wdrożenie zapisów strategii zależeć będzie w głównej mierze od polityki realizowanej przez samorząd lokalny.

Tym samym, do głównych instrumentów wdrażających cele strategii należy zaliczyć następujące grupy dokumentów wykonawczych:

- w części finansowej - budżet miasta i wieloletnią prognozę finansową oraz plany inwestycyjne podmiotów zależnych od gminy
- w części przestrzennej - plany zagospodarowania przestrzennego miasta
- w części sektorowej – obligatoryjne lub fakultatywne miejskie strategie/plany/polityki „branżowe” i wynikające z nich programy operacyjne (jeżeli dotyczą),
- w części organizacyjno-zarządczej – regulaminy jednostek, funkcjonujące procesy i procedury.

Dla powyższych dokumentów wykonawczych formułuje się następujące wytyczne:

- dokumenty przygotowuje się z uwzględnieniem procesu konsultacji;
- dokumenty sektorowe, wchodzące w życie pod dacie wejścia w życie „Strategii Rozwoju Miasta - Tarnów 2030”, powinny zawierać odniesienie do celu strategicznego lub celu operacyjnego lub kierunku działań „Strategii Rozwoju Miasta - Tarnów 2030”;
- dokumenty sektorowe obowiązujące w momencie wejścia w życie „Strategii Rozwoju Miasta - Tarnów 2030” powinny zostać uzupełnione od odniesienie do celu strategicznego lub celu operacyjnego lub kierunku działań „Strategii Rozwoju Miasta - Tarnów 2030”;
- wskaźniki ujęte w dokumentach sektorowych powinny zawierać co najmniej jedno odniesienie do wskaźników rezultatu ujętych w „Strategii Rozwoju Miasta - Tarnów 2030”;
- ujęte w dokumentach branżowych sposoby realizacji powinny zawierać odniesienie do systemu realizacji „Strategii Rozwoju Miasta – Tarnów 2030”;
- dokumenty sporządza się co do zasady w języku niespecjalistycznym i formie realizującej zasady dostępności.

### Ewaluacja

Ewaluacja pozwala oszacować wpływ podejmowanych w ramach strategii działań i wydatkowanych na tej podstawie środków na osiąganie zakładanych celów i rezultatów. Proces ten pozwala także określić formę i zakres realizowanych aktywności w sposób najbardziej odpowiadający rzeczywistym potrzebom, a tym samym zwiększa efektywność procesu zarządzania posiadanymi zasobami. Analiza

i ocena zebranych informacji pozwoli na planowanie dalszych oraz doskonalenie już prowadzonych działań strategicznych.

Co do zasady, oceny ewaluacyjne powinny stanowić podstawowe źródło informacji dla ewentualnej aktualizacji strategii.

Strategia jest dokumentem długofalowym, dlatego też planuje się dokonać następujących działań ewaluacyjnych:

- ocena przed realizacją strategii (ocena ex-ante)
- ocena w połowie okresu realizacji strategii (ocena mid-term) – przeprowadzona na koniec 2026 r.
- ocena na zakończenie (ocena ex-post) – przeprowadzona w 2030 r.

Niezależnie od powyższych działań, możliwe będzie dokonywanie ocen bieżących (on-going), inicjowanych przez Wydział Rozwoju Miasta, podmiot odpowiedzialny w strukturach Urzędu Miasta Tarnowa za wdrażanie strategii.

Wydział ten będzie też odpowiedzialny za opracowanie założeń ewaluacji, nadzorowanie jej realizacji i przygotowanie rekomendacji aktualizacji dokumentu strategii.

#### Aktualizacja strategii

Strategia rozwoju gminy podlega aktualizacji, jeżeli wymaga tego sytuacja społeczna, gospodarcza lub przestrzenna gminy albo gdy jest to konieczne dla zachowania jej spójności ze strategią rozwoju województwa.

Aktualizacja „Strategii Rozwoju Miasta – Tarnów 2030” – jeżeli wymagana - dokonywana jest w takim samym trybie, w jakim został przyjęty dokument strategii, w oparciu o wymagania:

- ustawy z dnia 8 marca 1990 r. o samorządzie gminnym
- ustawy z dnia 6 grudnia 2006 r. o zasadach prowadzenia polityki rozwoju
- ustawy z dnia 3 października 2008 r. o udostępnianiu informacji o środowisku i jego ochronie, udziale społeczeństwa w ochronie środowiska oraz o ocenach oddziaływania na środowisko.

Zmiany w dokumencie, co do zasady, powinny wynikać z analiz i bieżących ocen realizacji lub ocen ewaluacyjnych. w szczególności powinny uwzględniać:

- ocenę aktualności wniosków diagnostycznych (zaleca się przeprowadzenie procesu gromadzenia danych w oparciu o metodykę zaproponowaną w diagnozie sytuacji społecznej, gospodarczej i przestrzennej w celu porównywalności występowania poszczególnych zjawisk);
- ocenę aktualności przyjętych celów i kierunków rozwoju w kontekście możliwości osiągnięcia zapisanej w dokumencie wizji rozwoju;
- zapewnienie szerokiej możliwości partycypacji społecznej w procesie aktualizacji, w szczególności zapewniającej zaangażowanie młodzieży w proces zarządzania

strategicznego, zgodnie z zapisami art. 5b ust 8 ustawy z dnia 8 marca 1990 r. o samorządzie gminnym.

## Monitorowanie strategii

Monitoring będzie realizowany corocznie w oparciu o zdefiniowany w niniejszej strategii katalog wskaźników rezultatów (rozdział: „Rezultaty planowanych działań”).

Celem prowadzonego monitoringu jest systemowe i systematyczne zbieranie, raportowanie i interpretowanie danych opisujących postęp i efekty realizacji strategii. Informacje uzyskane podczas procesu monitorowania stanowią podstawę do ewentualnej aktualizacji, a także do wcześniejszej identyfikacji potencjalnych zagrożeń dla prowadzonych w ramach strategii aktywności.

Na poziomie monitorowania głównym podmiotem, dokonującym zbierania informacji nt. osiągniętych wartości założonych wskaźników będzie Wydział Rozwoju Miasta w Urzędzie Miasta Tarnowa.

Elementem uzupełniającym monitorowanie wskaźników rezultatu będą raporty przesyłane raz w roku do Wydziału Rozwoju Miasta przez jednostki realizujące przedsięwzięcia strategiczne, przedstawiające.

- stan realizacji przedsięwzięć i potencjalne zagrożenia;
- propozycje zmian w strategii;
- inne informacje związane z bieżącą realizacją przedsięwzięć strategicznych.

Powyższe uwarunkowania związane z monitoringiem wskaźników wraz ze wzorem raportu, o którym mowa powyżej, uwzględnione zostaną w funkcjonującym w urzędzie miasta Tarnowa Systemie Zarządzania Jakością, poprzez aktualizację zapisów procesu P-III „Zarządzanie strategiczne”.

Głównym rezultatem corocznie prowadzonego monitoringu będzie zestawienie ujętych w strategii wskaźników rezultatu.

Informacja ta podlegać będzie corocznemu ujęciu w „Raporcie o stanie miasta” zgodnie z zapisami § 1 ust. 2 uchwały nr LXI/629/2018 Rady Miejskiej w Tarnowie z dnia 11 października 2018 r. w sprawie określenia szczegółowych wymogów „Raportu o stanie Miasta Tarnowa” i zmianie niektórych uchwał, w części dotyczącej stanu realizacji polityk, programów i strategii realizowanych przez Gminę Miasta Tarnowa.

## RAMY FINANSOWE I ŹRÓDŁA FINANSOWANIA

Szeroki zakres i kompleksowość zapisanych w niniejszej strategii działań, niezbędnych do realizacji wyznaczonych w celów strategicznych wymagać będzie zapewnienia znacznych środków przeznaczonych na jej wdrożenie.

Nie jest możliwe zapewnienie finansowania wszystkich działań z jednego źródła, dlatego sukces jej wdrażania zależy od dywersyfikacji źródeł jej finansowania.

Zakłada się, że w okresie realizacji strategii dostępne będą różne formy finansowania – zarówno dofinansowanie bezzwrotne (typu np. granty, dotacje), jak i instrumenty zwrotne (np. pożyczki preferencyjne) oraz inne mechanizmy finansowe. Dlatego też, podejmując decyzje o realizacji projektów (szczególnie w zakresie przedsięwzięć partnerskich) należy każdorazowo rozpatrywać możliwości budżetowe miasta w kontekście istniejących źródeł i form finansowania w oparciu o poniższe zasady:

- dywersyfikację źródeł finansowania (główna zasada wdrażania strategii);
- wykorzystanie różnych form finansowania – zwrotnych i bezzwrotnych;
- korzystanie ze środków europejskich na różnych poziomach (regionalnym, krajowym, współpracy międzynarodowej);
- korzystanie ze środków krajowych – zarówno centralnych, jak i regionalnych.

Na obecnym etapie nie jest możliwe wskazanie precyzyjnej kwoty dostępnych środków, które do roku 2030 będą mogły zostać wykorzystane na realizację strategii, jak również precyzyjne określenie kosztów realizowanych działań. Stan ten wynika nie tylko z trwających prac nad kształtem krajowej polityki rozwoju, ale również z toczących się w dalszym ciągu negocjacji Wieloletnich Ram Finansowych Unii Europejskiej na lata 2021–2027, w tym budżetu oraz zasad wdrażania polityki spójności. Równoległe nasila się zjawisko inflacji, utrudniające długofalowe planowanie finansowe.

Wskazanie potencjalnych źródeł, z których mogą być finansowane poszczególne przedsięwzięcia w ramach strategii jest zadaniem złożonym. Należy zauważyć, że system finansowania nie jest jednorodny i angażuje on wiele podmiotów różnego szczebla zarządzania. Niejednokrotnie występują istotne różnice w między podmiotami współfinansującymi w kryteriach dofinansowania przedsięwzięć z poszczególnych obszarów strategicznej aktywności.

Najważniejszymi potencjalnymi publicznymi źródłami finansowania pozostają w szczególności:

- środki własne (budżet Gminy Miasta Tarnowa), przewidziane także jako wkład własny (w przypadku realizacji projektów współfinansowanych ze środków unijnych należy przyjąć, że wkład własny będzie wynosił co najmniej 30% kosztów kwalifikowalnych, co stanowi znaczący wzrost w porównaniu z perspektywą finansową 2014-2020);
- środki z budżetu Województwa Małopolskiego (w tym w szczególności programy i konkursy grantowe m.in. Rozwój Bazy Sportowej, Małopolskie Boiska, Ochrona Zabytków Małopolski itp.);
- środki z budżetu państwa, dostępne m.in. w ramach programów krajowych (m.in. Rządowy Fundusz Polski Ład: Program Inwestycji Strategicznych, Rządowy Fundusz Rozwoju Dróg), programów i rezerw poszczególnych ministerstw, indywidualnych konkursów grantowych itp.



- środki Europejskiej Polityki Spójności, w tym Funduszu Spójności, Europejskiego Funduszu Rozwoju Regionalnego i Europejskiego Funduszu Społecznego oraz polityk, programów i instrumentów, w tym m.in. Instrumentu na rzecz Odbudowy i Zwiększenia Odporności, Krajowego Planu Odbudowy, itp.;
- środki pochodzące z innych źródeł zagranicznych, w tym środki dystrybuowane poprzez programy oraz instrumenty centralnie zarządzane przez Komisję Europejską (m.in. środki w ramach Planu Odbudowy dla Europy realizowane przez Krajowy Plan Odbudowy, programy LIFE, Horyzont Europa, itp.), Mechanizmy Finansowe EOG oraz Norweski Mechanizm Finansowy;
- środki międzynarodowych instrumentów i projektów sieciowych, w tym programy Komisji Europejskiej dostępne dla miast;
- środki krajowych i międzynarodowych instytucji finansowych m.in. z kredytów lub innych finansowych instrumentów zwrotnych i bezzwrotnych, uzyskanych za pośrednictwem instytucji finansowych takich jak m.in. Europejski Bank Inwestycyjny, czy też Bank Światowy;
- środki krajowych funduszy celowych (np. NFOŚiGW, WFOŚiGW);
- środki prywatne, partnerów zaangażowanych w realizację przedsięwzięć wpisujących się w kierunki działań strategicznych.

Zakłada się, że istotne wsparcie na realizację zamierzeń strategicznych dostępne będzie w ramach Programu Regionalnego Fundusze Europejskie dla Małopolski oraz krajowych programów, dystrybuujących wsparcie ze środków europejskich.

Szczególną uwagę należy zwrócić również na finansowanie działań ze środków prywatnych a szczególnie formułę partnerstwa publiczno-prywatnego. Jest to rozwiązanie coraz silniej wspierane przez Unię Europejską i może posłużyć do realizacji inwestycji, leżących w interesie publicznym. Udział środków prywatnych jest szczególnie istotny w realizacji niektórych przedsięwzięć wymagających zbiorowego wysiłku ze względu na ich skomplikowany i długoletni charakter jak np. rewitalizacja.

## SPIS TABEL

Tabela 1 Wymiar społeczny - cel strategiczny i kierunki działań.....	17
Tabela 2 Wymiar gospodarczy - cel strategiczny i kierunki działań .....	24
Tabela 3 Wymiar przestrzenny - cel strategiczny i kierunki działań.....	29
Tabela 4 Wskaźniki rezultatu kierunków działań .....	36
Tabela 5 Powiązania strategii rozwoju miasta ze strategią rozwoju województwa .....	67
Tabela 6 JCWP na terenie Tarnowa i ich cele środowiskowe.....	71
Tabela 7 JCWPd na terenie Tarnowa i ich cele środowiskowe.....	75

## SPIS RYSUNKÓW

Rysunek 1 "Strategia Rozwoju Miasta - Tarnów 2030" - schemat misji wg. modelu Ashridge.....	13
Rysunek 2 Tarnów 2030 - schemat celów strategicznych i kierunków działań.....	35
Rysunek 3 Struktura przestrzenna miasta – stan obecny .....	42
Rysunek 4 Zasięg i struktura zabudowy w Tarnowie.....	43
Rysunek 5 Panorama miasta z Góry św. Marcina.....	47
Rysunek 6 Panorama Starego Miasta z Góry św. Marcina .....	47
Rysunek 7 Panorama osiedla mieszkaniowego we wschodniej części miasta z Góry św. Marcina .....	47
Rysunek 8 Panorama terenów przemysłowych w zachodniej części miasta z Góry św. Marcina.....	48
Rysunek 9 . Panorama Osiedla Jasna i Starego Miasta z wzniesienia Grabówki.....	48
Rysunek 10 Najcenniejsze obszary zieleni na terenie miasta .....	50
Rysunek 11 Miasta w Małopolsce tracące funkcje społeczno-gospodarcze .....	63
Rysunek 12 Optymalne zasięgi miejskich obszarów funkcjonalnych w Małopolsce.....	64
Rysunek 13 Mapa zagrożenia powodzią – obszary szczególnego zagrożenia powodzią o prawdopodobieństwie wystąpienia powodzi wynoszącym raz na 100 lat (Q1%) .....	77
Rysunek 14 Mapa zagrożenia powodzią – obszary szczególnego zagrożenia powodzią o prawdopodobieństwie wystąpienia powodzi wynoszącym raz na 10 lat (Q10%) .....	78

Projekt dokumentu został opracowany w Wydziale Rozwoju Miasta, Urzędu Miasta Tarnowa pod kierunkiem Rafała Kościenia, dyrektora Wydziału Rozwoju Miasta.