

UCHWAŁA NR
RADY MIEJSKIEJ W TARNOWIE

z dnia 2021 r.

w sprawie Programu Rozwoju Pieczy Zastępczej dla Miasta Tarnowa na lata 2021 - 2023

Na podstawie art. 18 ust. 1 ustawy z dnia 8 marca 1990 r. o samorządzie gminnym (Dz. U. z 2020 r. poz. 713 i 1378) i art. 92 ust. 1 pkt 1 i ust. 2 ustawy z dnia 5 czerwca 1998 r. o samorządzie powiatowym (Dz. U. z 2020 r. poz. 920) oraz art. 180 pkt 1 ustawy z dnia 9 czerwca 2011 r. o wspieraniu rodziny i systemie pieczy zastępczej (Dz. U. z 2020 r. poz. 821 oraz z 2021 r. poz. 159), Rada Miejska w Tarnowie uchwala, co następuje:

§ 1. Przyjmuje się Program Rozwoju Pieczy Zastępczej dla Miasta Tarnowa na lata 2021 – 2023, w brzmieniu jak w załączniku do niniejszej uchwały.

§ 2. Wykonanie uchwały powierza się Prezydentowi Miasta Tarnowa.

§ 3. Uchwała wchodzi w życie z dniem podjęcia, z mocą obowiązującą od 1 stycznia 2021 r.

Przewodniczący Rady
Miejskiej w Tarnowie

Jakub Kwaśny

Załącznik do uchwały nr.....
Rady Miejskiej w Tarnowie z dnia.....



**PROGRAM
ROZWOJU PIECZY ZASTĘPCZEJ
DLA MIASTA TARNOWA
NA LATA 2021-2023**

Tarnów 2021

Spis treści

WPROWADZENIE	3
I. PODSTAWY PRAWNE DZIAŁAŃ PODEJMOWANYCH W RAMACH PROGRAMU ..	5
II. OPIS SYSTEMU PIECZY ZASTĘPCZEJ	7
III. DIAGNOZA SYSTEMU PIECZY ZASTĘPCZEJ W MIEŚCIE TARNOWIE	12
3.1. RODZINNA PIECZA ZASTĘPCZA W MIEŚCIE TARNOWIE.....	12
3.1.1. Organizacja rodzinnej pieczy zastępczej na terenie Miasta Tarnowa	12
3.1.2. Tworzenie warunków do powstawania rodzinnych form pieczy na terenie Miasta Tarnowa	17
3.1.3. Analiza i charakterystyka rodzinnej pieczy zastępczej w Mieście Tarnowie.....	21
3.1.3. Migracje dzieci umieszczanych w rodzinach zastępczych	32
3.2. INSTYTUCJONALNA PIECZA ZASTĘPCZA NA TERENIE TARNOWA	35
IV. USAMODZIELNIENIE WYCHOWANKÓW PIECZY ZASTĘPCZEJ	41
V. ANALIZA SWOT	47
VI. ZASOBY MIASTA TARNOWA	50
VII. CELE I ZADANIA PROGRAMU	52
VIII. ZAKŁADANE REZULTATY REALIZACJI PROGRAMU	57
IX. ROCZNE LIMITY RODZINNYCH FORM PIECZY ZASTĘPCZEJ	58
X. ADRESACI PROGRAMU	59
XI. REALIZATORZY PROGRAMU.....	60
XII. ŹRÓDŁA I ZASADY FINANSOWANIA	61
XIII. MONITORING I EWALUACJA PROGRAMU	62
SPIS TABEL	63
SPIS WYKRESÓW	63
SPIS RYSUNKÓW	64
SPIS ZDJĘĆ	64

WPROWADZENIE

Pełna, prawidłowo funkcjonująca rodzina stanowi najlepsze środowisko wychowawcze dzieci, kształtuje ona postawy dziecka, wpływa na jego rozwój fizyczny, społeczny, intelektualny, rozwija zainteresowania, przekazuje wartości religijne oraz kulturowe. Dlatego też, jako podstawowa komórka życia społecznego, rodzina powinna być otoczona szczególnym wsparciem ze strony państwa.

W sytuacjach, gdy rodzina biologiczna przeżywa trudności w sprawowaniu opieki nad dzieckiem i jego wychowaniem jest wspierana poprzez szereg zaplanowanych działań, które mają jej pomóc przywrócić zdolności do pełnienia funkcji opiekuńczo-wychowawczych. Konieczność udzielenia pomocy, wsparcia zewnętrznego lub też interwencji zachodzi szczególnie w sytuacji, kiedy rodzina przeżywa kryzys i nie jest w stanie sama przy wykorzystaniu własnych zasobów i możliwości poradzić sobie z problemami. Jednak, gdy szereg działań i praca z rodziną nie przynosi rezultatów, i dziecko nadal nie ma należytej opieki i wychowania, wówczas zachodzi potrzeba umieszczenia go poza rodziną biologiczną, pod opieką rodzin zastępczych lub też placówek opiekuńczo-wychowawczych.

Wśród przyczyn umieszczenia dziecka poza rodziną można wymienić przede wszystkim uzależnienia rodziców, bezradność w sprawach opiekuńczo – wychowawczych, przemoc, choroby somatyczne i psychiczne, wczesne macierzyństwo czy też emigrację zarobkową.

Umieszczenie dziecka w systemie pieczy zastępczej jest krokiem ostatecznym i powinno nastąpić dopiero po wykorzystaniu wszystkich możliwych form wsparcia rodziny naturalnej.

Działania na rzecz poprawy funkcjonowania systemu pieczy zastępczej są istotnym elementem polityki społecznej Miasta Tarnowa.

Ustawa z dnia 9 czerwca 2011 r. o wspieraniu rodziny i systemie pieczy zastępczej (Dz. U. z 2020 r. poz. 821, z 2021 r. poz. 159) nałożyła na powiat obowiązek opracowania i realizacji 3-letniego powiatowego programu rozwoju pieczy zastępczej. Niniejszy Program jest już kolejnym dokumentem z tego zakresu w Tarnowie. Poprzednie 3-letnie programy rozwoju pieczy zastępczej obejmowały lata 2012-2014, 2015–2017 oraz 2018–2020. Realizowane w ich ramach zadania miały na celu wsparcie rodzin zastępczych oraz rodzinnych domów dziecka, pomoc wychowankom w procesie usamodzielnienia, a także doskonalenie instytucjonalnej pieczy zastępczej.

Program Rozwoju Pieczy Zastępczej dla Miasta Tarnowa na lata 2021-2023

„Program Rozwoju Pieczy Zastępczej na lata 2021–2023” zawiera diagnozę sytuacji pieczy zastępczej na terenie Miasta Tarnowa, dokonaną w oparciu o dane z lat 2018-2020. Ponadto określa kierunki działań w powyższym zakresie w 3-letniej perspektywie czasowej oraz wskazuje priorytety i zakres działalności na rzecz rozwoju pieczy zastępczej w Tarnowie.

Niniejszy program swoimi założeniami wpisuje się w lokalne programy z zakresu polityki społecznej, w szczególności w Program Wspierania Rodziny dla Miasta Tarnowa na lata 2019 – 2021.

I. PODSTAWY PRAWNE DZIAŁAŃ PODEJMOWANYCH W RAMACH PROGRAMU

Opracowany Program Rozwoju Rodzinnej Pieczy Zastępczej jest dokumentem uregulowanym prawnie. Na jego treść i realizację, oprócz Ustawy z dnia 9 czerwca 2011 r. o wspieraniu rodziny i systemie pieczy mają wpływ również inne akty prawne. Należą do nich m.in.:

- Konstytucja Rzeczypospolitej Polskiej z dnia 2 kwietnia 1997 roku (Dz. U. z 1997 r., Nr 78, poz. 483 z późn.zm.),
- Konwencja o prawach dziecka przyjęta przez Zgromadzenie Ogólne Narodów Zjednoczonych dnia 20 listopada 1989 r. (Dz. U. z 1991 r. Nr 120, poz. 526 z późn.zm.) zwana dalej Konwencją o prawach dziecka,
- Ustawa z dnia 25 lutego 1964 r. Kodeks rodzinny i opiekuńczy (Dz. U. z 2020 r. poz. 1359),
- Ustawa z dnia 23 kwietnia 1964 r. Kodeks cywilny (Dz. U. z 2020 r. poz. 1740 z późn.zm.),
- Ustawa z dnia 12 marca 2004 r. o pomocy społecznej (Dz. U. z 2020 r. poz. 1876 z późn. zm.) zwaną dalej ustawą o pomocy społecznej,
- Ustawa z dnia 5 grudnia 2014 r. o Karcie Dużej Rodziny (Dz. U. z 2020 r. poz. 1348 z późn.zm.),
- Ustawa z dnia 19 sierpnia 1994 r. o ochronie zdrowia psychicznego (Dz. U. z 2020 r. poz. 685),
- Ustawa z dnia 28 listopada 2003 r. o świadczeniach rodzinnych (Dz. U. z 2020 r. poz. 111 z późn.zm.),
- Ustawa z dnia 29 lipca 2005 r. o przeciwdziałaniu przemocy w rodzinie (Dz. U. z 2020 r. poz. 218 z późn.zm.),
- Ustawa z dnia 11 lutego 2016 r. o pomocy państwa w wychowywaniu dzieci (Dz. U. z 2019 r. poz. 2407 z późn.zm.),
- Ustawa z dnia 4 listopada 2016 r. o wsparciu kobiet w ciąży i rodzin „Za życiem” (Dz. U. z 2020 r. poz. 1329),
- Ustawa z dnia 26 października 1982 r. o postępowaniu w sprawach nieletnich (Dz. U. z 2018 r. poz. 969),

- Rozporządzenie Ministra Pracy i Polityki Społecznej z dnia 3 sierpnia 2012 r. w sprawie udzielania pomocy na usamodzielnienie, kontynuowanie nauki oraz zagospodarowanie (Dz. U. z 2012 r. poz. 954),
- Rozporządzenie Ministra Pracy i Polityki Społecznej z dnia 22 grudnia 2011 r. w sprawie instytucjonalnej pieczy zastępczej (Dz. U. Nr 292, poz. 1720),
- rozporządzenie Ministra Pracy i Polityki Społecznej z dnia 9 grudnia 2011 r. w sprawie szkoleń dla kandydatów do sprawowania pieczy zastępczej (Dz. U. Nr 274, poz. 1620),
- Uchwała nr XVIII/220/2012 Rady Miejskiej w Tarnowie z dnia 19 stycznia 2012 r. w sprawie szczegółowych warunków umorzenia w całości lub w części, łącznie z odsetkami, odroczenia terminu płatności, rozłożenia na raty lub odstępowania od ustalenia opłaty za pobyt dziecka w pieczy zastępczej,
- Zarządzenia Prezydenta Miasta Tarnowa w sprawie ustalenia średniego miesięcznego wydatku na utrzymanie dziecka w placówkach opiekuńczo – wychowawczych na terenie Miasta Tarnowa.

II. OPIS SYSTEMU PIECZY ZASTĘPCZEJ

Pieczą zastępczą to forma tymczasowej opieki nad dzieckiem, która sprawowana jest w przypadku niemożności zapewnienia dziecku opieki i wychowania przez rodziców biologicznych. Kwestie umieszczania dzieci w pieczy zastępczej reguluje Ustawa z dnia 9 czerwca 2011 roku o wspieraniu rodziny i systemie pieczy zastępczej.

Zgodnie ze wspomnianą ustawą wyróżniamy dwie formy pieczy:

- rodzinną,
- instytucjonalną.

Rodzinna pieczę zastępcza to forma pieczy nad dziećmi i młodzieżą pozbawionymi trwale lub czasowo opieki rodziców biologicznych, która w wypełnianiu swoich funkcji kieruje się dobrem przyjętego dziecka i poszanowaniem jego praw. Rodzina zastępcza zapewnia dziecku warunki rozwoju i wychowania odpowiednie do jego stanu zdrowia i poziomu rozwoju, w tym odpowiednie warunki bytowe, możliwości rozwoju fizycznego i społecznego, możliwości zaspokojenia indywidualnych potrzeb dziecka (właściwej edukacji, rozwoju zainteresowań, odpowiednie warunki do wypoczynku i organizacji czasu wolnego). Utworzenie rodziny zastępczej nie powoduje powstania więzi rodzinno-prawnej pomiędzy rodzicami zastępczymi a dzieckiem. Stan cywilny dziecka nie ulega zmianie, dziecko nie przyjmuje nazwiska opiekunów, a rodzina zastępcza nie przejmuje pełni władzy rodzicielskiej nad dzieckiem. Dziecko przyjęte do rodziny nie staje się dzieckiem tej rodziny, nie powstają też obowiązki i uprawnienia alimentacyjne czy dotyczące dziedziczenia.

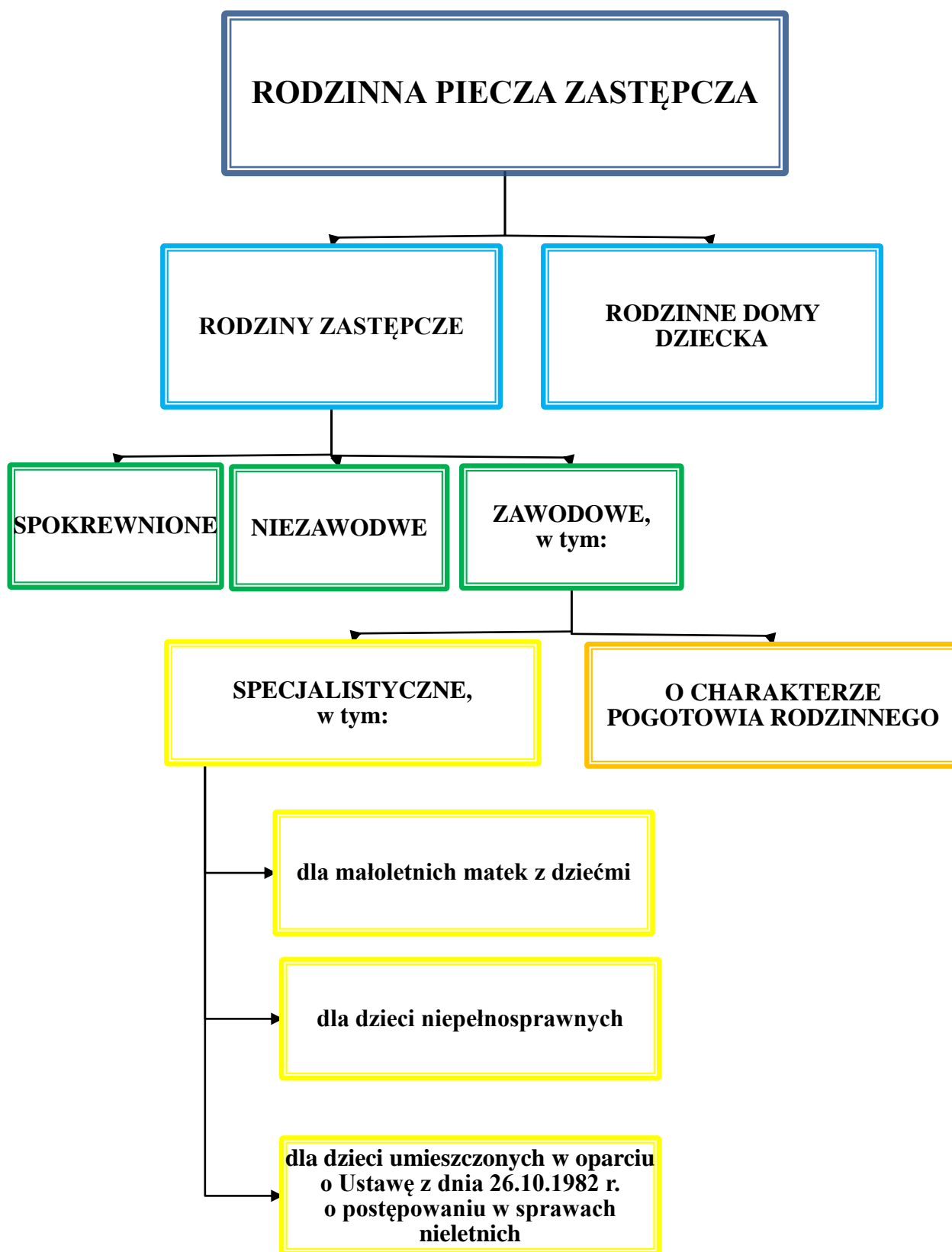
Możemy wyróżnić następujące formy rodzinnej pieczy zastępczej:

- **rodzina zastępcza spokrewniona** – tworzą ją małżonkowie lub osoba nie pozostająca w związku małżeńskim, będący wstępnymi lub rodzeństwem dziecka. Przysługują jej świadczenia finansowe na utrzymanie dziecka;
- **rodzina zastępcza niezawodowa** – tworzą ją małżonkowie lub osoba nie pozostająca w związku małżeńskim. W tym samym czasie może w niej przebywać nie więcej, niż 3 dzieci oraz osób, które osiągnęły pełnoletność przebywając w pieczy zastępczej. Kandydaci na rodzinę zastępczą niezawodową przechodzą proces kwalifikacyjny, który obejmuje diagnozę psychologiczno-pedagogiczną oraz obowiązkowe szkolenie. Podobnie, jak w przypadku rodzin spokrewnionych przysługują jej świadczenia finansowe na utrzymanie dziecka;
- **rodzina zastępcza zawodowa** - tworzą ją małżonkowie lub osoba nie pozostająca w związku małżeńskim. Pod swoją pieczę przyjmuje dzieci niespokrewnione. Oprócz

świadczenia pieniężnego na pokrycie kosztów utrzymania każdego umieszczonego w niej dziecka otrzymuje także m.in.: świadczenia związane z utrzymaniem mieszkania czy domu oraz wynagrodzenie z tytułu pełnienia funkcji rodziny zastępczej zawodowej. W rodzinie tej umieszcza się w tym samym czasie nie więcej, niż 3 dzieci (wyjątek stanowi liczne rodzeństwo). Wśród rodzin zastępczych zawodowych możemy wyróżnić kilka typów, takich jak: rodzina zastępcza zawodowa pełniąca funkcję pogotowia rodzinnego oraz specjalistyczna zawodowa rodzina zastępcza. W zawodowej rodzinie zastępczej pełniącej funkcję pogotowia rodzinnego umieszcza się dzieci do czasu unormowania sytuacji dziecka, nie dłużej jednak niż na okres 4 miesięcy, a w szczególnie uzasadnionych przypadkach do 8 miesięcy lub do zakończenia postępowania sądowego. Natomiast w specjalistycznej zawodowej rodzinie zastępczej umieszcza się w szczególności dzieci legitymujące się orzeczeniem o niepełnosprawności lub orzeczeniem o znacznym lub umiarkowanym stopniu niepełnosprawności, dzieci na podstawie art. 6 pkt 9 Ustawy z dnia 26 października 1982 r. o postępowaniu w sprawach nieletnich oraz małoletnie matki z dziećmi. Rodziny zastępcze zawodowe zawierają umowę ze starostą o świadczenie usług.

- **rodzinny dom dziecka** – tworzą małżonkowie lub osoba nie pozostająca w związku małżeńskim. Może w nim przebywać w tym samym czasie nie więcej niż 8 dzieci oraz osób, które osiągnęły pełnoletniość przebywając w pieczy zastępczej. Podobnie jak w przypadku rodzin zawodowych umieszczane są w nim dzieci niespokrewnione z rodzicami zastępczymi. Oprócz świadczenia pieniężnego na pokrycie kosztów utrzymania każdego umieszczonego w nim dziecka, prowadzący rodzinny dom dziecka otrzymuje także m.in.: świadczenie związane z utrzymaniem mieszkania czy domu oraz niezbędnym remontem. Prowadzący rodzinny dom dziecka zawierają umowę ze starostą o świadczenie usług. Za pełnienie powyższej funkcji, prowadzącemu rodzinny dom dziecka przysługuje wynagrodzenie.
- **rodzina pomocowa** – sprawuje opiekę nad dzieckiem w przypadku czasowej niemożności sprawowania opieki nad dzieckiem przez rodzinę zastępczą lub prowadzącego rodzinny dom dziecka w związku z wypoczynkiem, udziałem w szkoleniach, pobytem w szpitalu, nieprzewidzianymi trudnościami lub zdarzeniami losowymi.

Rysunek 1. Schemat systemu rodzinnej pieczy zastępczej w świetle Ustawy z dnia 9 czerwca 2011 r. o wspieraniu rodziny i systemie pieczy zastępczej



Instytucjonalna piecza zastępcza sprawowana jest w formie:

- placówek opiekuńczo – wychowawczych typu:
 - ✓ socjalizacyjnego,
 - ✓ interwencyjnego,
 - ✓ specjalistyczno- terapeutycznego,
 - ✓ rodzinnego;
- regionalnej placówki opiekuńczo – terapeutycznej;
- interwencyjnego ośrodka preadopcyjnego.

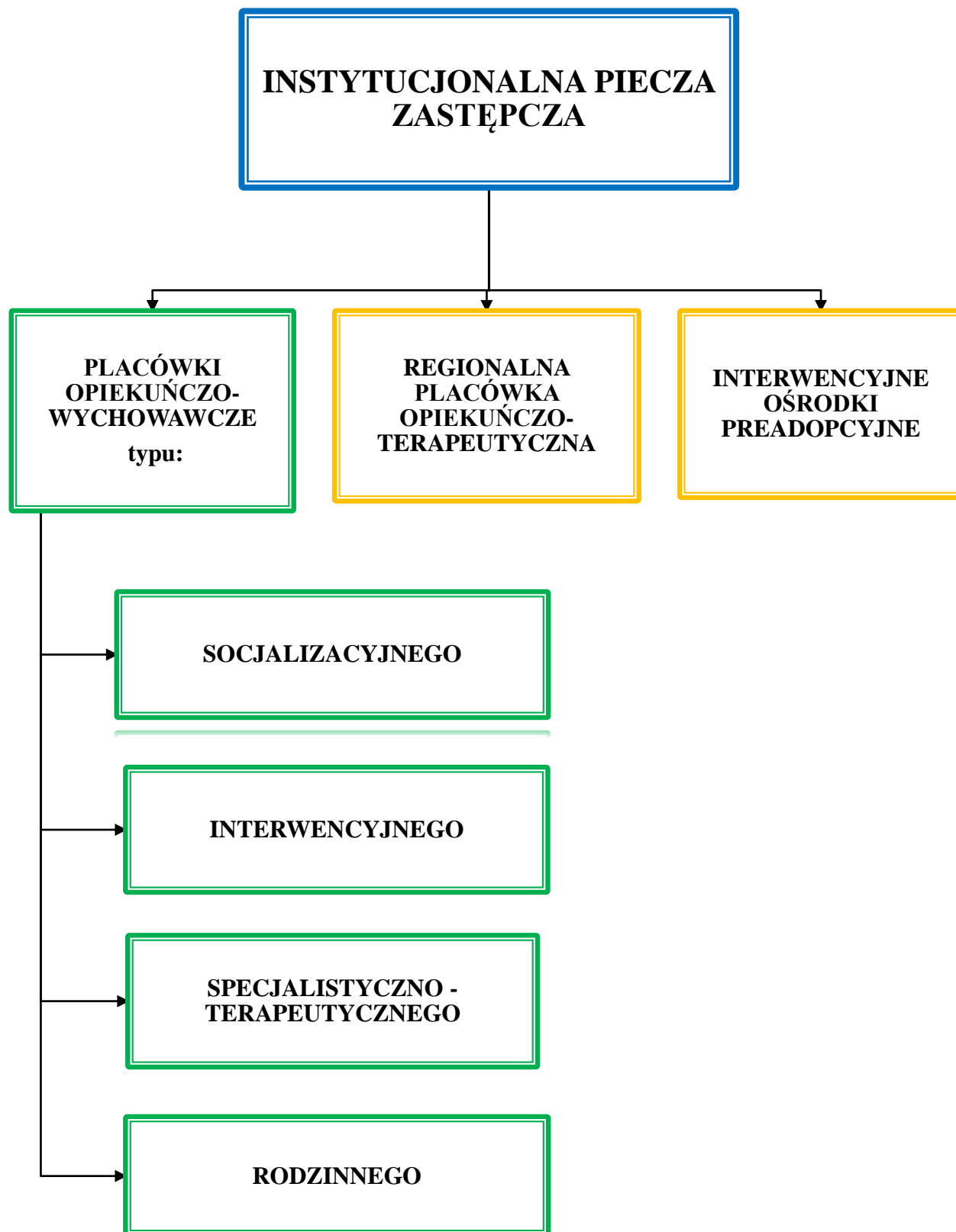
Placówka opiekuńczo-wychowawcza - niezależnie od typu, zapewnia dziecku całodobową opiekę i wychowanie oraz zaspokaja jego niezbędne potrzeby bytowe, zdrowotne, emocjonalne, rozwojowe, społeczne i religijne, w tym zapewnia dostęp do kształcenia dostosowanego do jego wieku i możliwości. Pracownicy placówki umożliwiają także kontakt dziecka z rodzicami i innymi osobami bliskimi oraz podejmują działania w celu powrotu dziecka do rodziny. W placówkach opiekuńczo-wychowawczych typu socjalizacyjnego, interwencyjnego oraz specjalistyczno-terapeutycznego od dnia 1 stycznia 2021 r. można umieścić nie więcej niż 14 dzieci. Natomiast w placówkach opiekuńczo-wychowawczych typu rodzinnego może przebywać nie więcej niż 8 wychowanków, bądź też zgodą dyrektora tej placówki oraz po uzyskaniu zezwolenia wojewody, jest dopuszczalne umieszczenie w tym samym czasie nie więcej niż 10 dzieci.

Regionalna placówka opiekuńczo-terapeutyczna, w placówce tej zgodnie z art. 109 ust. 1 ustawy o wspieraniu rodziny i systemie pieczy zastępczej, umieszczane są dzieci wymagające szczególnej opieki, które ze względu na stan zdrowia wymagają stosowania specjalistycznej opieki i rehabilitacji nie mogą zostać umieszczone w rodzinnej pieczy zastępczej lub w placówce opiekuńczo-wychowawczej. W regionalnej placówce opiekuńczo-terapeutycznej można umieścić w tym samym czasie łącznie nie więcej niż 30 małoletnich.

Interwencyjny ośrodek preadopcyjny, umieszcza się w nim zgodnie z art. 111 wzmiankowanej ustawy dzieci, które wymagają specjalistycznej opieki i w okresie oczekiwania na przysposobienie nie mogą zostać umieszczone w rodzinnej pieczy zastępczej. Pobyt dziecka w interwencyjnym ośrodku preadopcyjnym nie może trwać dłużej, niż do ukończenia przez małoletniego pierwszego roku życia. W interwencyjnym ośrodku preadopcyjnym można umieścić w tym samym czasie łącznie nie więcej niż 20 dzieci.

Prowadzenie regionalnej placówki opiekuńczo-terapeutycznej oraz interwencyjnego ośrodka preadopcyjnego należy do zadań własnych samorządu województwa.

Rysunek 2. Schemat systemu instytucjonalnej pieczy zastępczej w świetle Ustawy z dnia 9 czerwca 2011 r. o wspieraniu rodziny i systemie pieczy zastępczej



III. DIAGNOZA SYSTEMU PIECZY ZASTĘPCZEJ W MIEŚCIE TARNOWIE

Przygotowując 3-letni Program Rozwoju Pieczy Zastępczej dla Miasta Tarnowa na lata 2021-2023 Miejski Ośrodek Pomocy Społecznej w Tarnowie - jako Organizator rodzinnej pieczy zastępczej przeanalizował dokumentację dotyczącą zastępczej opieki nad dziećmi za lata 2018-2020. Przedstawione w tym rozdziale dane (tabele i wykresy) obrazują rodzinną i instytucjonalną pieczę zastępczą na terenie Miasta Tarnowa w ostatnich trzech latach. Należy tutaj zaznaczyć, iż polityka Miasta Tarnowa ukierunkowana jest przede wszystkim na rozwój rodzinnych form opieki zastępczej. Umieszczenie dziecka w instytucji zapewniającej mu całodobową opiekę następuje w sytuacji braku możliwości zapewnienia dziecku (czy dzieciom) rodzinnej formy pieczy zastępczej na terenie Tarnowa lub innych powiatów.

3.1. RODZINNA PIECZA ZASTĘPCZA W MIEŚCIE TARNOWIE

Zarządzeniem Nr 404/2011 z dnia 30 września 2011 r. Prezydent Miasta Tarnowa wyznaczył Miejski Ośrodek Pomocy Społecznej w Tarnowie realizatorem pracy z rodziną i organizatorem rodzinnej pieczy zastępczej, zaś Dyrektor Miejskiego Ośrodka Pomocy Społecznej w Tarnowie utworzył w jego strukturze Dział ds. Pieczy Zastępczej. Obowiązki i kompetencje Działu ds. Pieczy Zastępczej w zakresie przewidzianym ustawą, zostały uregulowane w następujących dokumentach:

- Regulamin Organizacyjny Miejskiego Ośrodka Pomocy Społecznej w Tarnowie (załącznik do zarządzenia Nr 2/2017 Dyrektora Miejskiego Ośrodka Pomocy Społecznej w Tarnowie z dnia 3 marca 2017 r. w sprawie Regulaminu Organizacyjnego Miejskiego Ośrodka Pomocy Społecznej w Tarnowie z późn. zm.),
- Statut Miejskiego Ośrodka Pomocy Społecznej w Tarnowie (załącznik do Uchwały Nr XXXII/316/2016 Rady Miejskiej w Tarnowie z dnia 1 grudnia 2016 r. Dz. Urz. Woj. Małop. poz. 7801).

3.1.1. Organizacja rodzinnej pieczy zastępczej na terenie Miasta Tarnowa

Do zadań Organizatora rodzinnej pieczy zastępczej w Tarnowie należy w szczególności:

- prowadzenie naboru kandydatów do pełnienia funkcji rodziny zastępczej zawodowej, rodziny zastępczej niezawodowej lub prowadzenia rodzinnego domu dziecka;
- kwalifikowanie osób kandydujących do pełnienia funkcji rodziny zastępczej lub prowadzenia rodzinnego domu dziecka oraz wydawanie zaświadczeń

kwalifikacyjnych zawierających potwierdzenie ukończenia szkolenia, opinię o spełnieniu warunków i ocenę predyspozycji do sprawowania pieczy zastępczej;

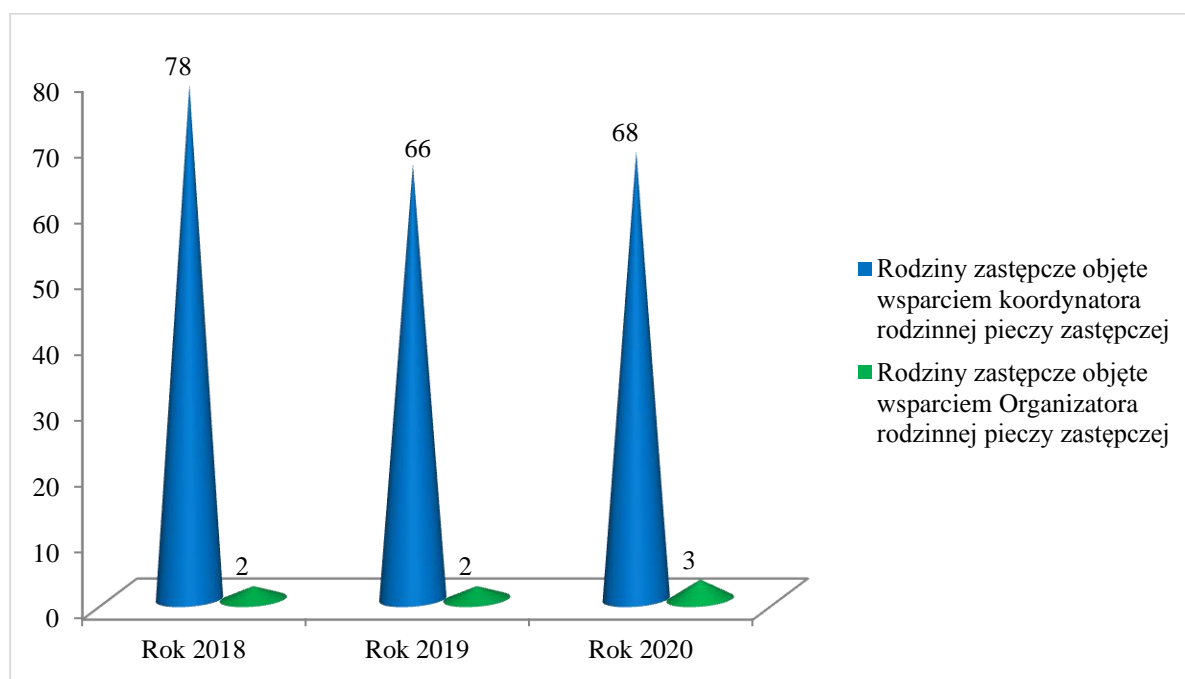
- organizowanie szkoleń dla kandydatów do pełnienia funkcji rodziny zastępczej lub prowadzenia rodzinnego domu dziecka;
- organizowanie szkoleń dla kandydatów do pełnienia funkcji dyrektora placówki opiekuńczo-wychowawczej typu rodzinnego, wydawanie świadectw ukończenia tych szkoleń oraz opinii dotyczącej predyspozycji do pełnienia funkcji dyrektora i wychowawcy w placówce opiekuńczo – wychowawczej typu rodzinnego;
- zapewnianie rodzinom zastępczym oraz prowadzącym rodzinne domy dziecka szkoleń mających na celu podnoszenie ich kwalifikacji, biorąc pod uwagę ich potrzeby;
- zapewnianie pomocy i wsparcia osobom sprawującym rodzinną pieczę zastępczą, w szczególności w ramach grup wsparcia oraz rodzin pomocowych;
- współpraca z instytucjami i ze środowiskiem lokalnym, organizowanie dla rodzin zastępczych pomocy wolontariuszy;
- prowadzenie poradnictwa i terapii dla osób sprawujących rodzinną pieczę zastępczą i ich dzieci oraz małoletnich umieszczonych w pieczy zastępczej;
- zapewnianie pomocy prawnej osobom sprawującym rodzinną pieczę zastępczą, w szczególności w zakresie prawa rodzinnego;
- dokonywanie okresowej oceny sytuacji dzieci przebywających w rodzinnej pieczy zastępczej;
- prowadzenie działalności diagnostyczno – konsultacyjnej;
- przeprowadzanie badań pedagogicznych i psychologicznych oraz dokonywanie analizy sytuacji osobistej, rodzinnej i majątkowej kandydatów;
- zapewnianie rodzinom zastępczym poradnictwa dotyczącego przeciwdziałania zjawisku wypalenia zawodowego;
- przedstawianie Prezydentowi Miasta Tarnowa i Radzie Miejskiej w Tarnowie corocznego sprawozdania z efektów pracy;
- zgłaszanie do ośrodków adopcyjnych informacji o dzieciach z uregulowaną sytuacją prawną;
- organizowanie opieki nad dzieckiem, w przypadku gdy rodzina zastępcza lub prowadzący rodzinny dom dziecka nie może sprawować opieki, w szczególności z powodów zdrowotnych lub losowych.

Regulamin organizacyjny Miejskiego Ośrodka Pomocy Społecznej w Tarnowie dzieli realizowane zadania Działu ds. Pieczy Zastępczej tworząc Zespoły. W Dziale funkcjonuje Zespół ds. świadczeń pieczy zastępczej oraz Zespół ds. rodzinnej pieczy zastępczej, które realizują zadania współpracując ze sobą, rodzinami zastępczymi i innymi jednostkami organizacyjnymi.

Działalność Zespołu ds. rodzinnej pieczy zastępczej koncentruje się na realizacji zadań organizatora rodzinnej pieczy zastępczej, mających na celu zapewnienie dzieciom pozbawionym opieki rodzicielskiej pieczy zastępczej.

Zespół ds. rodzinnej pieczy zastępczej realizuje zadania, m. in. przy pomocy koordynatorów rodzinnej pieczy zastępczej, którzy w swojej pracy wspierani są przez pedagoga, psychologów oraz prawnika.

Wykres 1. Liczba rodzin zastępczych objętych wsparciem koordynatora rodzinnej pieczy zastępczej oraz Organizatora rodzinnej pieczy zastępczej w Tarnowie w latach 2018-2020 według stanu na dzień 31 grudnia



Źródło: opracowanie własne

Koordynatorzy rodzinnej pieczy zastępczej pełnią istotną rolę we wspieraniu rodzin zastępczych i prowadzących rodzinne domy dziecka. Zgodnie z ustawą o wspieraniu rodziny i systemie pieczy zastępczej, do ich zadań należy w szczególności:

- udzielanie pomocy rodzinom zastępczym i prowadzącym rodzinne domy dziecka w realizacji zadań wynikających z pieczy zastępczej;

- przygotowanie, we współpracy z asystentem rodziny i odpowiednio rodziną zastępczą lub prowadzącym rodzinny dom dziecka, planu pomocy dziecku umieszczonemu w rodzinnej pieczy zastępczej;
- pomoc rodzinom zastępczym oraz prowadzącym rodzinne domy dziecka w nawiązaniu wzajemnego kontaktu;
- zapewnienie rodzinom zastępczym oraz prowadzącym rodzinne domy dziecka dostępu do specjalistycznej pomocy dla dzieci, w tym psychologicznej, reedukacyjnej i rehabilitacyjnej;
- zgłaszanie do ośrodków adopcyjnych informacji o dzieciach z uregulowaną sytuacją prawną w celu poszukiwania dla nich rodzin przysposabiających;
- udzielanie wsparcia pełnoletnim wychowankom rodzinnych form pieczy zastępczej;
- przedstawianie corocznego sprawozdania z efektów pracy organizatorowi rodzinnej pieczy zastępczej.

Koordynatorzy rodzinnej pieczy zastępczej wykonując swoje obowiązki współpracowali z lokalnymi placówkami oświatowymi, poradniami psychologiczno-pedagogicznymi, placówkami medycznymi, kuratorami sądowymi i innymi instytucjami działającymi w obszarze pomocy dziecku i rodzinie. Uczestniczyli w zespołach okresowej oceny sytuacji dziecka i rodziny, organizowanych w ramach bieżącej pracy organizatora rodzinnej pieczy zastępczej. W latach 2018–2020 sporządzono łącznie 543 protokoły ocen sytuacji dziecka umieszczonego w rodzinie zastępczej i rodzinnym domu dziecka oraz 64 protokoły ocen rodzin zastępczych, jak i rodzinnych domów dziecka. Koordynatorzy rodzinnej pieczy zastępczej zorganizowali grupę wolontariuszy, której celem była pomoc w nauce dzieciom i młodzieży z rodzin zastępczych. Odpowiednio w roku szkolnym 2017/2018 z Ośrodkiem współpracowało 6 wolontariuszy, w roku szkolnym 2018/2019 – 5, natomiast w roku szkolnym 2019/2020 (do marca 2020 r.) – 7 wolontariuszy.

Zadania koordynatora rodzinnej pieczy zastępczej są zadaniami kompleksowymi. Praca koordynatora rodzinnej pieczy zastępczej to rodzaj szczególnego kontaktu z rodziną, zarówno na terenie siedziby Ośrodka, jak i w środowisku zamieszkania rodziny. Spotkania koordynatora z rodzinami to przede wszystkim wsparcie, ale także psychoedukacja, między innymi w obszarach funkcji wychowawczych, emocji, pełnienia ról rodzinnych, a także informacja dotycząca przysługujących rodzinom zastępczym praw. Koordynatorzy oprócz indywidualnych spotkań z rodzinami, stworzyli szereg projektów socjalnych i zajęć w czasie

wolnym dla dzieci i młodzieży. W latach 2018-2020 we współpracy z pozostałymi pracownikami Działu zrealizowali w sumie 26 projektów dla rodzin zastępczych, dzieci i młodzieży w nich umieszczonych, usamodzielnianych wychowanków oraz projektów promujących rodzicielstwo zastępcze. W 2020 r. z uwagi na wystąpienie stanu epidemiologicznego w Polsce niemożliwe było zrealizowanie wszystkich założonych na ten rok działań.

Zadania psychologa w Dziale ds. Pieczy Zastępczej koncentrują się głównie na wsparciu i pomocy psychologicznej udzielanej rodzicom zastępczym jak i wychowankom pieczy zastępczej, diagnozowaniu i opiniowaniu kandydatów na rodzinę zastępczą, prowadzeniu szkoleń przygotowujących kandydatów do pełnienia funkcji rodziny zastępczej czy też prowadzeniu szkoleń dla funkcjonujących już rodzin zastępczych. Ponadto do jego zadań należy przygotowywanie opinii aktualizacyjnych dla funkcjonujących rodzin zastępczych zawodowych i niezawodowych oraz sporządzanie diagnoz psychospołecznych dzieci kierowanych do rodzinnej pieczy zastępczej.

Część zadań realizowanych przez pedagoga zatrudnionego w Dziale pokrywa się z zadaniami realizowanymi przez psychologa. Bierze on udział w diagnozowaniu i opiniowaniu kandydatów na rodzinę zastępczą, prowadzeniu szkoleń przygotowujących kandydatów do pełnienia funkcji rodziny zastępczej oraz prowadzeniu szkoleń dla funkcjonujących rodzin zastępczych. Ponadto, udziela on wsparcia pedagogicznego funkcjonującym rodzinom zastępczym oraz ich wychowankom. Do jego zadań należy również aktualizowanie dokumentacji rodzin zastępczych niezawodowych i zawodowych, poszukiwanie rodzin zastępczych dla dzieci z terenu Tarnowa, współpraca z organizatorami rodzinnej pieczy zastępczej na terenie całej Polski w zakresie umieszczania małoletnich dzieci w pieczy zastępczej oraz udział w zespołach ds. okresowej oceny sytuacji dziecka realizowanych przez Organizatora rodzinnej pieczy zastępczej oraz w zespołach organizowanych w placówkach opiekuńczo-wychowawczych.

Dzięki zatrudnieniu radcy prawnego rodziny zastępcze z terenu Miasta Tarnowa mogą liczyć na profesjonalną pomoc prawną w kwestiach dotyczących sprawowanej przez nich funkcji.

Pracownicy Zespołu ds. świadczeń pieczy zastępczej zajmują się m.in. prowadzeniem postępowań administracyjnych w sprawach dotyczących:

- przyznawania rodzinom zastępczym należnych im świadczeń w tym: na pokrycie kosztów utrzymania umieszczonych dzieci oraz dodatku wychowawczego,

- ustalania odpłatności rodziców biologicznych za pobyt ich dzieci w pieczy zastępczej,
- przyznawania usamodzielnianym wychowankom pieczy zastępczej, a także osobom opuszczającym placówki wymienione w ustawie o pomocy społecznej przysługujących im świadczeń w tym: na kontynuowanie nauki, zagospodarowanie oraz usamodzielnienie.

Ponadto Zespół ds. świadczeń pieczy zastępczej prowadzi sprawy dotyczące:

- opracowywania pozwów do sądów w celu dochodzenia świadczeń alimentacyjnych na rzecz dzieci przebywających w pieczy zastępczej,
- przygotowywania projektów porozumień w sprawie przyjęcia dzieci zawieranych z innymi powiatami na terenie których będą umieszczone dzieci z terenu Miasta Tarnowa, określających warunki pobytu dziecka w pieczy zastępczej i wysokości wydatków,
- obsługi realizacji świadczeń dla rodzin zastępczych oraz usamodzielnianych wychowanków pieczy zastępczej,
- przygotowywania projektów umów o pełnienie funkcji zawodowej rodziny zastępczej oraz rodzinnego domu dziecka,
- opracowywania informacji do biura informacji gospodarczej dotyczących zaległości rodziców biologicznych z tytułu nieponoszenia opłaty za pobyt dziecka w pieczy zastępczej,
- usamodzielnienia osób opuszczających rodziną i instytucjonalną pieczę zastępczą, a także osób opuszczających placówki wymienione w ustawie o pomocy społecznej,
- sporządzania i nadzoru realizacji indywidualnych programów usamodzielniania obejmujących: pomoc na kontynuowanie nauki, usamodzielnienie, zagospodarowanie, uzyskanie odpowiednich warunków mieszkaniowych, zatrudnienie, uzyskanie pomocy prawnej i psychologicznej,
- przygotowania dokumentacji kierującej małoletnich do odpowiednich placówek opiekuńczo – wychowawczych.

3.1.2. Tworzenie warunków do powstawania rodzinnych form pieczy na terenie Miasta Tarnowa

Każdego roku pracownicy Działu ds. rodzinnej pieczy zastępczej prowadzą szereg akcji, których celem jest przybliżenie społeczności lokalnej idei rodzicielstwa zastępczego. Działania te mają na celu pozyskanie kandydatów na niezawodowe i zawodowe rodziny zastępcze oraz do prowadzenia rodzinnych domów dziecka, ale również mają przyczynić się

do zmiany sposobu społecznego postrzegania rodzicielstwa zastępczego oraz tworzenia przychylnego klimatu wokół rodzicielstwa zastępczego.

Na stronie internetowej Miejskiego Ośrodka Pomocy Społecznej w Tarnowie zamieszczone są informacje na temat rodzicielstwa zastępczego oraz wykaz niezbędnych dokumentów, jakie należy złożyć, aby zostać rodziną zastępczą. Ponadto, na stronie Ośrodka umieszczane są również na bieżąco informacje oraz zdjęcia z realizowanych działań na rzecz rodziców zastępczych oraz dzieci umieszczonych w rodzinnej pieczy zastępczej na terenie Miasta Tarnowa.

W latach 2018 - 2019 Organizator rodzinnej pieczy zastępczej w Tarnowie realizował projekt promujący rodzicielstwo zastępcze pn. „Mam na imię Dziecko”. W ramach powyższej inicjatywy podjęto następujące działania:

- zaprojektowano i wydrukowano ulotki oraz plakaty;
- rozpropagowano ulotki i plakaty w kościołach na terenie Miasta Tarnowa, w autobusach, w instytucjach medycznych i innych placówkach publicznych;
- w lokalnym Radiu RDN Małopolska, zostały wyemitowane spoty promujące rodzicielstwo zastępcze;
- w lokalnych mediach ukazały się artykuły nt. pieczy zastępczej (tj. w Temi – Galicyjskim Tygodniku Informacyjnym, na stronach internetowych: GOSC.PL Tarnowski, tarnow.pl) oraz wyemitowany został wywiad w Radiu RDN Małopolska promujący rodzicielstwo zastępcze.

Organizacja Dnia Rodzicielstwa Zastępczego w 2018 r. i 2019 r. oprócz docenienia pracy funkcjonujących rodzin zastępczych i integracji z pozostałymi rodzinami, miała również na celu propagowanie idei rodzicielstwa zastępczego.

W 2020 r. z uwagi na sytuację epidemiologiczną w kraju wiele inicjatyw nie mogło zostać zrealizowanych. Pomimo tak trudnej sytuacji, Organizator rodzinnej pieczy zastępczej w dalszym ciągu realizował działania mające na celu promowanie rodzicielstwa zastępczego. Pod hasłem „Szukam rodziny–chcę być szczęśliwy” pracownicy Działu aktywnie poszukiwali nowych kandydatów do pełnienia funkcji rodziny zastępczej i zachęcali do zapoznania się z tematyką rodzicielstwa zastępczego. W ramach podjętych aktywności udało się zrealizować następujące działania:

- w Social mediach zostało utworzone konto Organizatora rodzinnej pieczy zastępczej w Tarnowie. Dzięki tej formie aktywności możliwe było dotarcie do większego grona

odbiorców, co z kolei przełożyło się na propagowanie rodzicielstwa zastępczego w środowisku lokalnym. Na profilu zamieszczane były informacje dotyczące rodzicielstwa zastępczego, jak również plakaty i film promujący rodzicielstwo zastępcze. Zarówno plakaty, jak i film zostały udostępnione na profilach tarnowskich mediów oraz osób prywatnych,

- na ręce Księdza Biskupa Andrzeja Jeża zostało przekazane pismo z prośbą o możliwość odczytania informacji o poszukiwaniu kandydatów na rodziny zastępcze z terenu Miasta Tarnowa,
- w lokalnych mediach ukazały się artykuły nt. pieczy zastępczej (tj. w Temi Galicyjskim Tygodniku Informacyjnym, oraz na stronach internetowych tarnow.pl, tarnow.net.pl, głos24.pl),
- Tarnowska telewizja tarnowska.tv wyemitowała audycje dotyczącą rodzicielstwa zastępczego,
- na antenie Radia RDN Małopolska, Radia Kraków oraz Radia Eska wyemitowano materiał o poszukiwaniu przez Miejski Ośrodek Pomocy Społecznej w Tarnowie kandydatów do pełnienia funkcji rodziny zastępczej wraz z podstawowymi informacjami dotyczącymi pieczy zastępczej,
- dzięki szeroko zakrojonej akcji poszukiwania rodziny zastępczej dla czwórki rodzeństwa z terenu Miasta Tarnowa, temat rodzin zastępczych oraz ich deficytu został poruszony w wielu ogólnopolskich mediach.

Celem usprawnienia prowadzenia naboru kandydatów do pełnienia funkcji rodziny zastępczej, w dniu 28 czerwca 2018 r. decyzją Ministra Rodziny, Pracy i Polityki Społecznej, na okres 5 lat został zatwierdzony autorski, drugi Program szkolenia dla kandydatów na rodziny niezawodowe, zawodowe, prowadzących rodzinny dom dziecka oraz dyrektora placówki opiekuńczo - wychowawczej pn. „Serce na zastępstwo” napisany i opracowany przez pracowników Organizatora rodzinnej pieczy zastępczej w Tarnowie.

W latach 2018-2020 szkolenie ukończyło w sumie 19 kandydatów na rodziny zastępcze niezawodowe, zawodowe oraz prowadzących rodzinny dom dziecka.

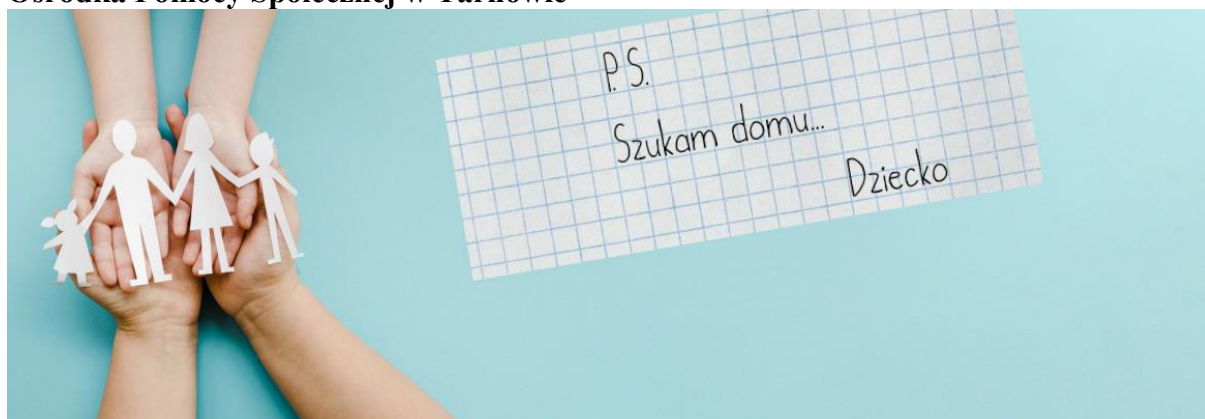
W analizowanym okresie, powstało łącznie 25 rodzinnych form pieczy zastępczej dla 34 dzieci. Ponadto 3 rodziny zastępcze zostały przekwalifikowane na rodziny zawodowe oraz rodzinny dom dziecka i zostało w nich umieszczonych 10 małoletnich. Ponadto, 13 dzieci zostało umieszczonych w funkcjonujących już rodzinach zastępczych.

Zdjęcia 1. Plakaty promujące rodzicielstwo zastępcze, zamieszczone na profilu społecznościowym Organizatora rodzinnej pieczy zastępczej w Tarnowie



Źródło: <https://www.facebook.com/Organizator-rodzinnej-pieczy-zast%C4%99pczej-w-Tarnowie-10614021054001/>

Zdjęcie 2. Plakat promujący rodzicielstwo zastępcze zamieszczony na stronie Miejskiego Ośrodka Pomocy Społecznej w Tarnowie



Źródło: <http://www.mops.tarnow.pl/oferowane-wsparcie/piecza-zastepcza/aktualnosci-dzialu-piecza/512-zostan-rodzicem-zastepczym>

3.1.3. Analiza i charakterystyka rodzinnej pieczy zastępczej w Mieście Tarnowie

Niezbywalną wartością i prawem każdego dziecka jest możliwość wychowywania się w prawidłowo funkcjonującej rodzinie generacyjnej. Występują jednak sytuacje, kiedy dziecko z różnych przyczyn jest pozbawione częściowo lub całkowicie opieki rodzicielskiej, wówczas obowiązkowym zadaniem powiatu jest zapewnienie mu opieki i wychowania w jednej z form pieczy zastępczej, jednak najkorzystniejszym rozwiązaniem jest zapewnienie dziecku pieczy zastępczej w rodzinnych formach.

Rozwój rodzinnej pieczy zastępczej na terenie Miasta Tarnowa obrazują przedstawione poniżej tabele i wykresy.

Tabela 1. Rodziny zastępcze na terenie Miasta Tarnowa wraz z umieszczonymi w nich dziećmi w latach 2018-2020 według stanu na dzień 31 grudnia

Typ rodziny zastępczej:		Rok					
		2018		2019		2020	
		Liczba rodzin	Liczba dzieci	Liczba rodzin	Liczba dzieci	Liczba rodzin	Liczba dzieci
rodzina zastępcza spokrewniona z dzieckiem		49	58	38	43	42	48
rodzina zastępcza niezawodowa		28	37	27	36	25	32
rodzina zastępcza zawodowa	ogółem	4	13	4	13	4	11
	w tym: pogotowie rodzinne	1	4	1	2	1	2
	w tym: rodzina specjalistyczna	1	3	1	4	1	3
rodzinny dom dziecka		0	0	0	0	1	6
łącznie		81	108	69	92	72	97

Źródło: opracowanie własne

Tabela 2. Rodziny zastępcze funkcjonujące na terenie Miasta Tarnowa wraz z dziećmi w nich umieszczonymi w latach 2018-2020 (narastająco)

Typ rodziny zastępczej:		Rok					
		2018		2019		2020	
		Liczba rodzin	Liczba dzieci	Liczba rodzin	Liczba dzieci	Liczba rodzin	Liczba dzieci
rodzina zastępcza spokrewniona z dzieckiem		53	64	51	59	46	55
rodzina zastępcza niezawodowa		38	52	29	40	31	40
rodzina zastępcza zawodowa	ogółem	4	14	5	20	5	18
	- w tym pogotowie rodzinne	1	5	2	7	1	4
	- w tym rodzina specjalistyczna	1	3	1	5	1	4
rodzinny dom dziecka		1	3	0	0	1	6
łącznie		96	133	85	119	83	120

Źródło: opracowanie własne

Z analizy danych zawartych w powyższych tabelach wynika, iż na terenie Miasta Tarnowa w latach 2018-2020 spadła łączna liczba rodzin zastępczych z 96 w 2018 do 82 w 2020 roku. Największy przyrost rodzin zastępczych spokrewnionych odnotowano w 2018 r., a najmniejszy w 2020 r. W stosunku do rodzin zastępczych niezawodowych zauważyć można również niewielką tendencję zniżkową, choć w 2020 r. ich liczba ponownie wzrosła w stosunku do roku poprzedniego. Analizując liczbę dzieci umieszczonych w rodzinach zastępczych spokrewnionych i niezawodowych można stwierdzić, że największy wzrost liczby dzieci przypadał na lata funkcjonowania największej liczby rodzin zastępczych. W odniesieniu do dzieci umieszczonych zarówno w rodzinach zastępczych spokrewnionych, jak i niezawodowych był to rok 2018. Z kolei porównując liczbę rodzin zawodowych, w tym również rodzinnych domów dziecka oraz liczbę umieszczonych w nich dzieci można zauważyć wzrost zarówno rodzin jak i dzieci w nich przebywających. W 2020 r. na terenie Miasta Tarnowa funkcjonowały 4 rodziny zawodowe i jeden rodzinny dom dziecka, co odzwierciedla zakładany proces profesjonalizacji rodzinnej pieczy zastępczej.

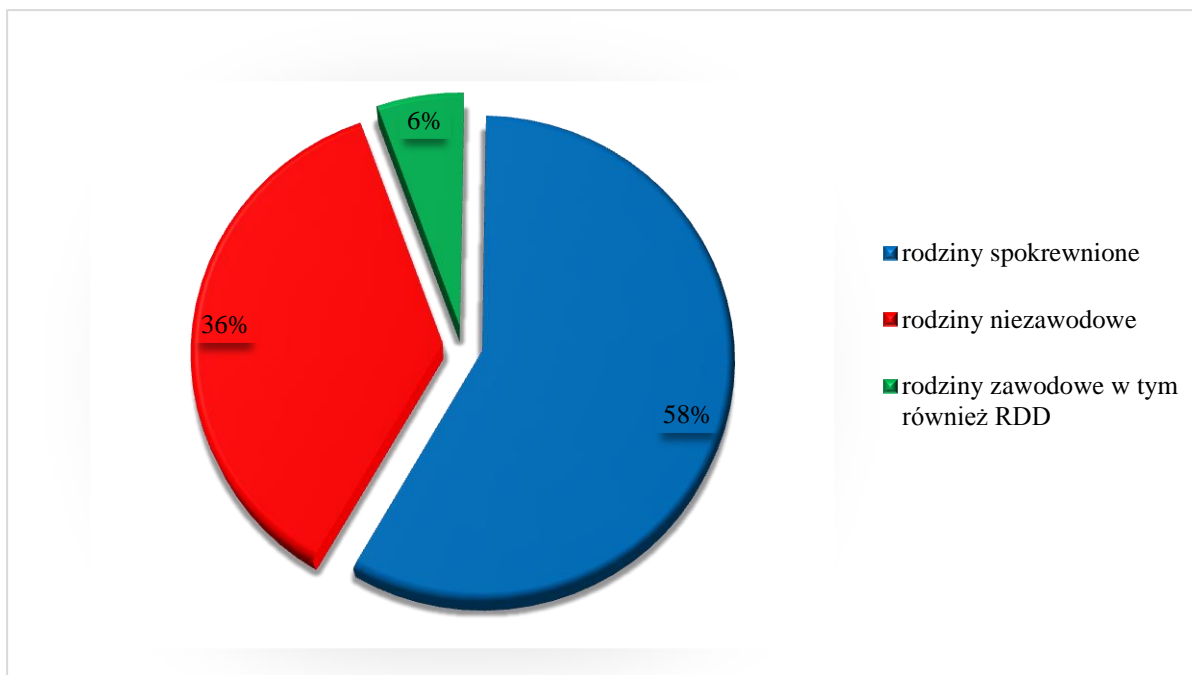
Wiodącymi formami rodzinnej pieczy zastępczej w Tarnowie są rodziny zastępcze spokrewnione i niezawodowe. Wynika to z faktu, iż sąd wydając postanowienie

o zabezpieczeniu dziecka w środowisku zastępczym rozpatruje w pierwszej kolejności możliwość zaopiekowania dziecka przez osoby z nim spokrewnione (dziadkowie, rodzeństwo, wujostwo). W całym analizowanym okresie (według stanu na dzień 31 grudnia) najliczniejszą grupą rodzin zastępczych w Tarnowie stanowią rodziny spokrewnione z dzieckiem. Stanowiły one od 60,5% ogółu rodzin zastępczych w 2018 r., przez 55,1% w 2019 r. do 58,3% w 2020 r. Liczba ta niewątpliwie jest wynikiem faktu, że osoby tworzące rodziny spokrewnione czują się w moralnym obowiązku zaopiekowania się dziećmi członków swych rodzin, często też są z nimi emocjonalnie związane. Na ich decyzję ma również niejednokrotnie wpływ presja społeczna i lęk przed negatywną oceną środowiska. Wśród rodzin zastępczych spokrewnionych dominują rodziny tworzone przez dziadków ojczystych lub macierzystych. W 2018 r. spośród wszystkich 49 rodzin spokrewnionych „dziadkowie” tworzyli 48 rodzin, w 2019 r. spośród 38 rodzin - 37, a w 2020 r. spośród 42 rodzin – 38. Pozostałe rodziny spokrewnione tworzone były przez rodzeństwo dziecka.

Drugą grupą pod względem liczebności zajmują rodziny zastępcze niezawodowe, które w latach 2018 –2020 stanowiły kolejno 34,6%, 39,1% oraz 34,7% ogółu rodzin zastępczych w Mieście Tarnowie. W przypadku rodzin zastępczych niezawodowych zdecydowaną większość stanowią bliscy dziecka tj. wujostwo czy też kuzynostwo. W 2018 r. odsetek dzieci umieszczonych w rodzinach zastępczych niezawodowych spokrewnionych z dzieckiem stanowił 79% ogółu wszystkich rodzin niezawodowych, w 2019 r. 78%, natomiast w 2020 r. 80%.

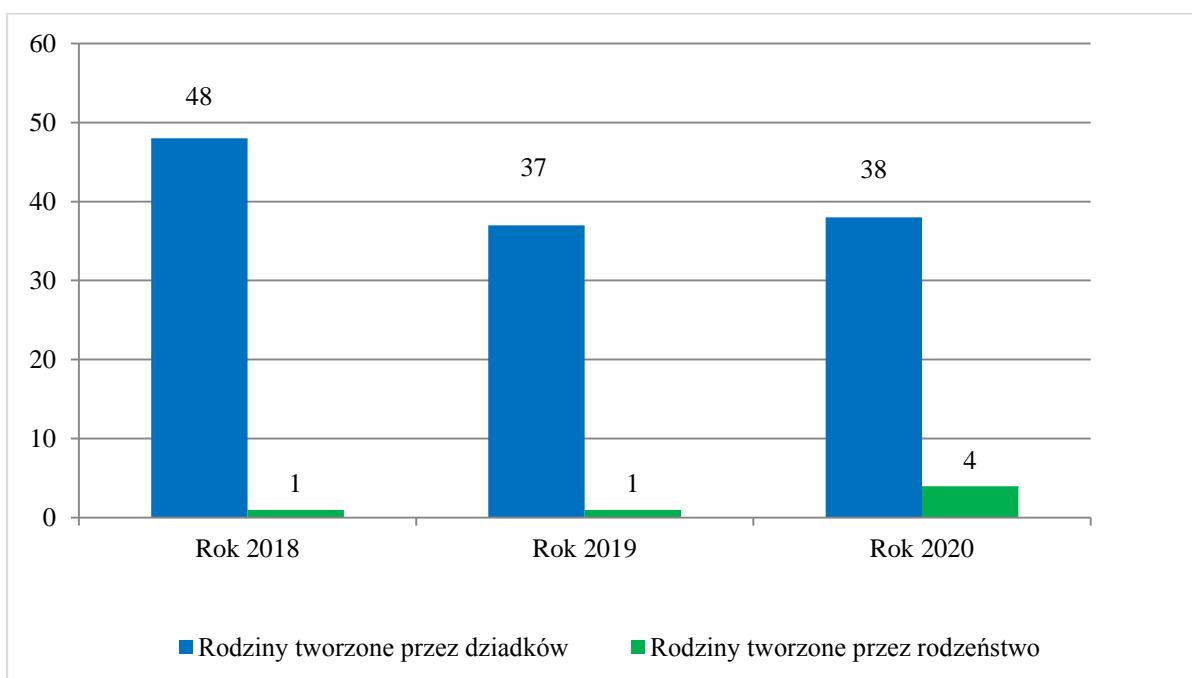
Najmniej liczną grupą wśród rodzin zastępczych stanowią formy zawodowe, w tym również rodzinne domy dziecka. W analizowanym okresie było ich w 2018 r. - 4,9%, w 2019 r. – 5,8% oraz w 2020 r. 6,9% ogółu wszystkich rodzin zastępczych. Szczególnie ważnym kierunkiem działań jest w dalszym ciągu nacisk na wzrost działań czynności mających na celu zwiększenie liczby rodzin zawodowych, w tym szczególnie zawodowych form o charakterze pogotowia rodzinnego tj. rodzin, które prócz umieszczenia w nich dzieci na podstawie orzeczenia sądu, mogą przyjąć również dzieci w nagłych sytuacjach np. w wyniku interwencji policji, kiedy to następuje potrzeba natychmiastowego zabezpieczenia dziecka poza jego rodziną biologiczną.

Wykres 2. Rodziny zastępcze na terenie Miasta Tarnowa w latach 2018-2020 według stanu na dzień 31 grudnia



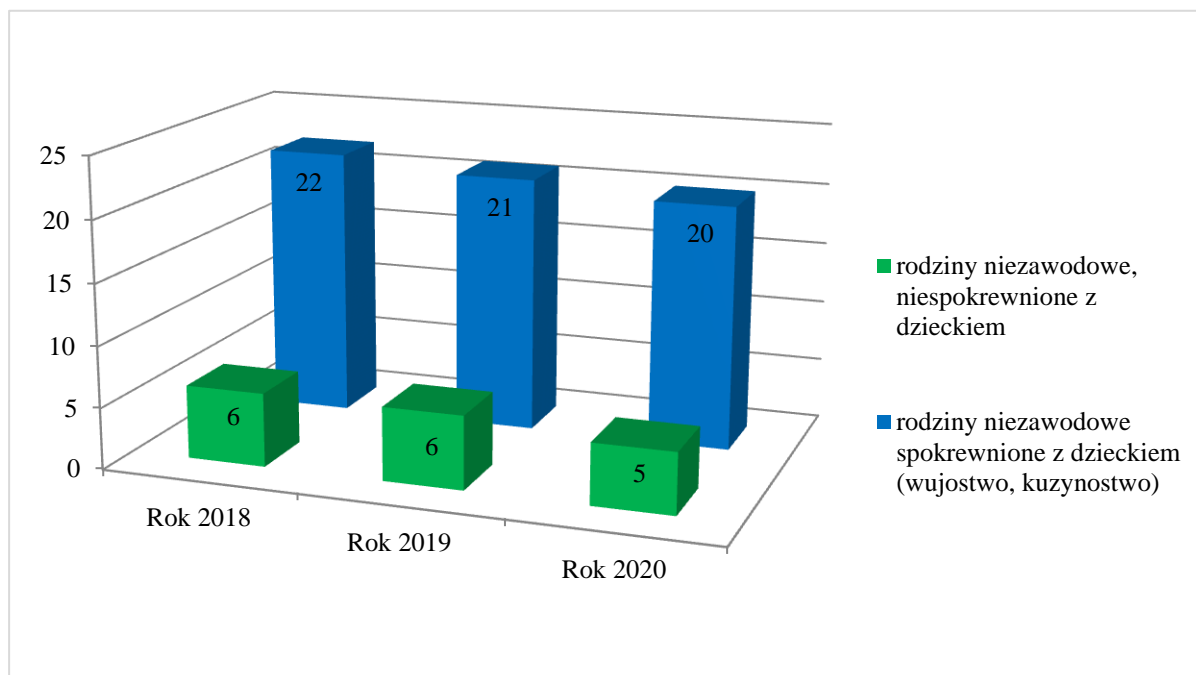
Źródło: opracowanie własne

Wykres 3. Rodziny zastępcze spokrewnione na terenie Miasta Tarnowa w latach 2018-2020 według stanu na dzień 31 grudnia



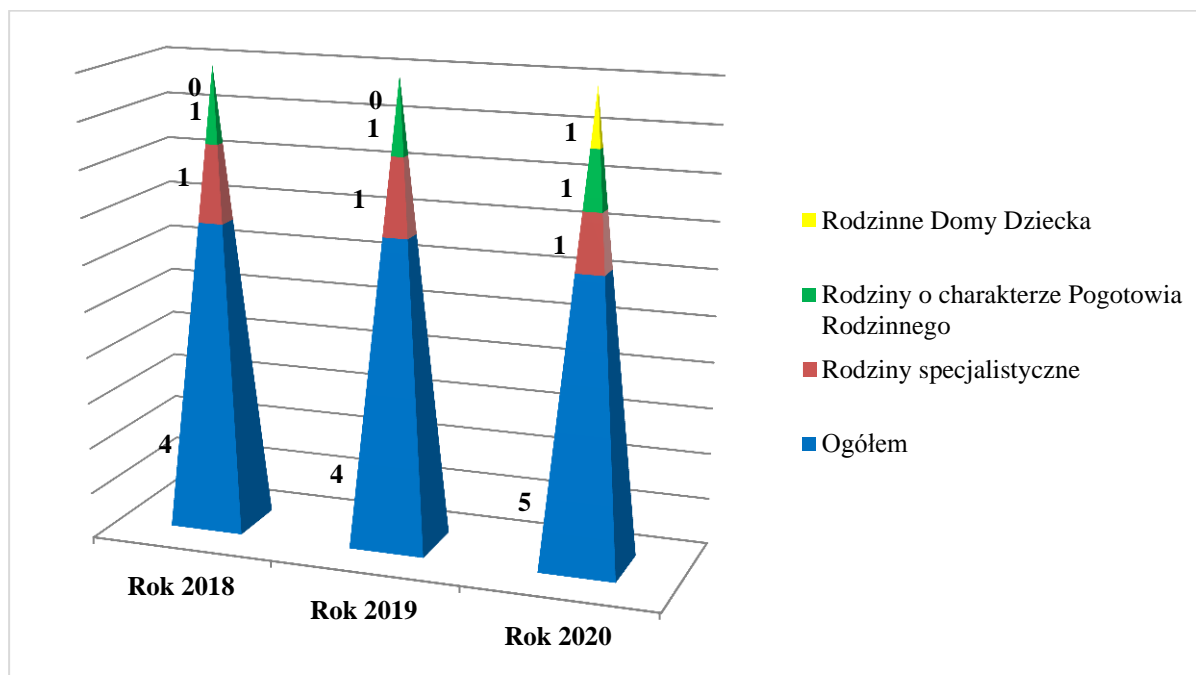
Źródło: opracowanie własne

Wykres 4. Rodziny zastępcze niezawodowe na terenie Miasta Tarnowa w latach 2018-2020 według stanu na dzień 31 grudnia



Źródło: opracowanie własne

Wykres 5. Rodziny zastępcze zawodowe na terenie Miasta Tarnowa w latach 2018-2020 według stanu na dzień 31 grudnia



Źródło: opracowanie własne

W Tarnowie główną przyczyną umieszczenia dzieci w pieczy zastępczej jest bezradność opiekuńczo – wychowawcza rodziców. Warto jednak zaznaczyć, iż jest ona często sprzężona z innymi problemami, takimi jak uzależnienie od alkoholu czy też choroba

i stanowi ona często wtórny skutek występowania tych problemów. W 2018 r. bezradność opiekuńczo – wychowawcza stanowiła 40% umieszczeń dzieci w pieczy zastępczej, w 2019 r. 49%, zaś w 2020 r. - 48%. W analizowanym okresie częstotliwość występowania problemu bezradności opiekuńczo - wychowawczej jako powodu umieszczenia dzieci w pieczy wzrosła. Warto również w tym miejscu zaznaczyć, iż na terenie Miasta Tarnowa nie ma przypadków, aby do pieczy zastępczej trafiały dzieci z powodu nieodpowiednich warunków mieszkaniowych, czy też ubóstwa występującego w rodzinie biologicznej.

Tabela 3. Liczba wychowanków przebywających w rodzinnej pieczy zastępczej w latach 2018-2020 z podziałem na przyczynę umieszczenia według stanu na dzień 31 grudnia

Przyczyna umieszczenia:	2018 r.	2019 r.	2020 r.
bezradność w sprawach opiekuńczo-wychowawczych	44	45	46
uzależnienia rodziców - w tym uzależnienie od alkoholu	21 18	14 12	14 12
długotrwałej choroby co najmniej jednego z rodziców	8	4	4
pobytu za granicą z powodu pracy zarobkowej co najmniej jednego z rodziców	4	2	3
sieroctwa	4	4	5
pólsieroctwa	11	11	13
przemoc w rodzinie	3	3	1
ubóstwo	0	0	0
bezrobocie	0	0	0
nieodpowiednie warunki mieszkaniowe	0	0	0
inne (jak: porzucenie, pozostawianie dziecka po urodzeniu w szpitalu)	13	9	11

Zródło: Opracowanie własne

Każda z rodzinnych form pieczy zastępczej może mieć pod opieką dziecko w wieku od dnia urodzenia do 25 r.ż. Jednak statystyczny rozkład dzieci umieszczonych w różnych

typach rodzin zastępczych i rodzinnych domach dziecka pod względem wieku nie jest jednorodny.

Tabela 4. Wiek wychowanków w różnych formach rodzinnej pieczy zastępczej według stanu na dzień 31 grudnia 2020 r.

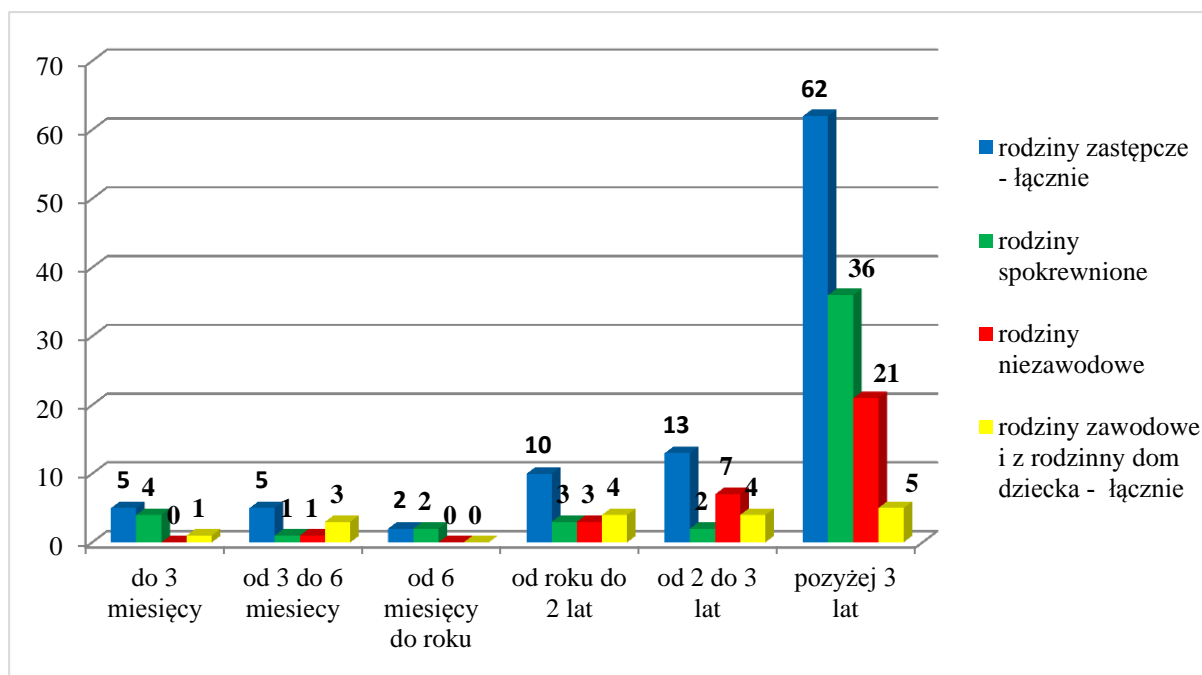
Dzieci w pieczy zastępczej w wieku	w rodzinach zastępczych spokrewnionych	w rodzinach zastępczych niezawodowych	w rodzinach zastępczych zawodowych	w rodzinach zastępczych o charakterze pogotowia rodzinnego	w rodzinach zastępczych specjalistycznych	w rodzinnych domach dziecka
Poniżej 1 roku	1	1	0	1	0	0
od 1 roku do 3 lat	2	1	1	1	0	1
4-6 lat	2	2	2	0	2	3
7-13 lat	20	13	2	0	1	1
14-17 lat	12	12	1	0	0	1
18-25 lat	11	3	0	0	0	0

Zródło: opracowanie własne

Z analizy powyższej tabeli wynika, iż rodziny zastępcze spokrewnione i niezawodowe mają pod swą opieką w ogromnej większości dzieci starsze. Aż 91% dzieci umieszczonych w rodzinach spokrewnionych jest powyżej 6 roku życia, a 50% powyżej 13 roku życia. Podobnie sytuacja wygląda w przypadku rodzin zastępczych niezawodowych, w których to 87,5% dzieci jest powyżej 6 roku życia, a prawie 47% powyżej 13 roku życia. Rodziny zastępcze zawodowe to forma rodzicielstwa zastępczego, która jest zdecydowanie bardziej zróżnicowana pod względem wieku umieszczanych w niej dzieci. Rodzina zastępcza zawodowa pełniąca funkcję pogotowia rodzinnego w Tarnowie opiekuje się głównie małymi dziećmi. Rodzina zastępcza pełniąca funkcję rodziny specjalistycznej ma pod swoją opieką dzieci w wieku 4, 5 i 10 lat. Natomiast spośród dzieci umieszczonych w rodzinnym domu dziecka połowa małoletnich jest w wieku 4-6 lat.

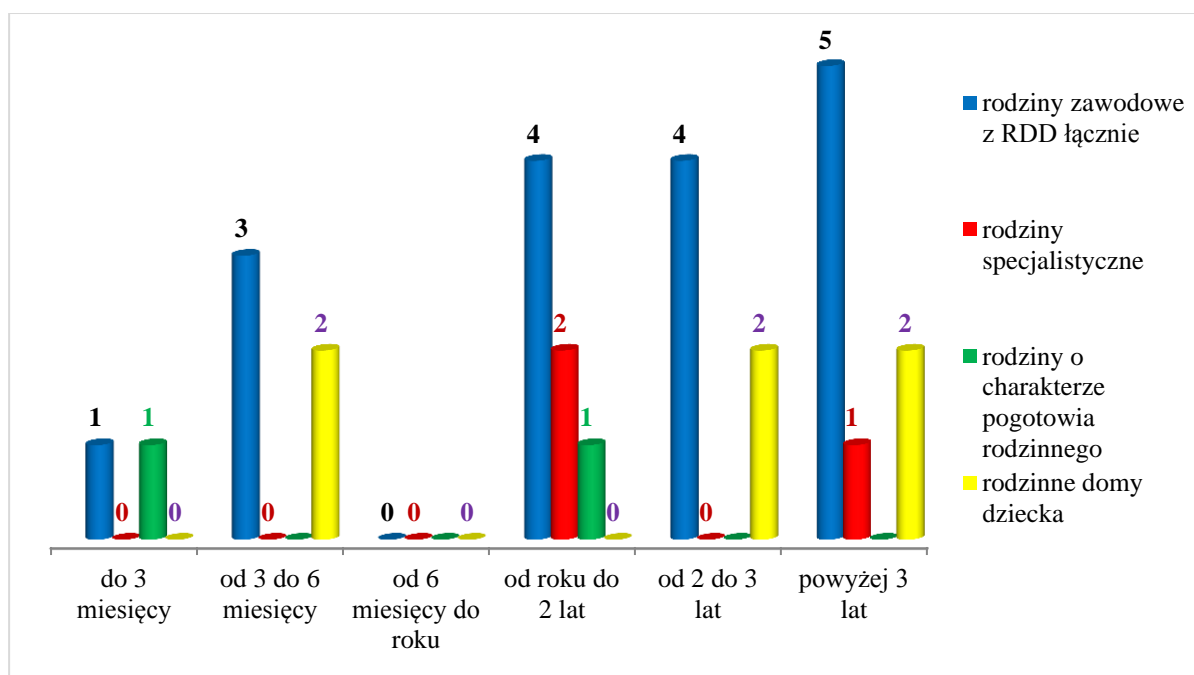
Objęcie dziecka jedną z form pieczy zastępczej następuje do momentu ustania przyczyny w wyniku której zostało ono umieszczone w pieczy zastępczej, jednak na okres nie dłuższy niż do osiągnięcia przez nie pełnoletności lub do ukończenia 25 roku życia, jeżeli osoba, która osiągnęła pełnoletność przebywając w rodzinie zastępczej za zgodą odpowiednio rodziny zastępczej kontynuuje naukę. Poniższe dwa wykresy obrazują, jak sytuacja wygląda wśród dzieci umieszczonych w tarnowskich rodzinach zastępczych.

Wykres 6. Okres przebywania dzieci w pieczy zastępczej według stanu na dzień 31 grudnia 2020 r.



Źródło: opracowanie własne

Wykres 7. Okres przebywania dzieci w zawodowych rodzinach zastępczych i rodzinnym domu dziecka według stanu na dzień 31 grudnia 2020 r.



Źródło: opracowanie własne

Na podstawie danych zawartych w powyższych wykresach widać, że czas pobytu dzieci w rodzinnej pieczy zastępczej na terenie Miasta Tarnowa w większości przypadków przekracza okres 3 lat. Tym samym rodzina zastępcza traci charakter „tymczasowości” i staje się środowiskiem wychowawczym dziecka w wielu przypadkach aż do pełnoletności.

Zjawisko to dotyczy wszystkich typów rodzin zastępczych z wyłączeniem rodzin zastępczych zawodowych pełniących funkcję pogotowia rodzinnego, w których to dzieci przebywają najkrócej. Z analizy akt wynika również, iż występują sytuacje, w których dziecko zgodnie z postanowieniem sądu pozostaje w rodzinie zastępczej przez wiele lat nim pozbawi on rodziców władzy rodzicielskiej (traci ono wówczas szansę na wychowywanie się w rodzinie adopcyjnej) lub wyda zgodę na powrót dzieci do środowiska rodziny biologicznej.

Analizując dane z lat 2018-2020 (według stanu na dzień 31 grudnia) przekazywane każdego roku do Głównego Urzędu Statystycznego oraz informacji zawartych w teczkach rodzin zastępczych można dokonać następującej charakterystyki tarnowskich rodzinnych form pieczy zastępczej:

Rodziny spokrewnione tworzą w 51% małżeństwa, a w 49% osoby samotne, głównie w wieku powyżej 51 roku życia (82%). Jednak, aż 24% to osoby po 71 roku życia. W 89% przypadków rodziny te wychowują jedno dziecko. W rodzinach zastępczych spokrewnionych 2,8% ogółu dzieci to sieroty, a 5,6% zaliczanych jest do grona osób niepełnosprawnych. Z analizy akt spokrewnionych rodzin zastępczych wynika, iż spora ich część boryka się z problemami finansowymi, gdyż utrzymuje się ze świadczeń pozyskanych z MOPS oraz emerytur lub rent. Część rodzin spokrewnionych deklaruje, iż nie jest w stanie pokryć kosztów związanych z organizacją wypoczynku letniego lub zimowego swoich wychowanków. Ponadto, ich dochody nie pozwalają na opłacenie dodatkowych zajęć rozwijających zainteresowania dzieci czy korepetycji mających na celu minimalizowanie trudności w nauce. Niektóre rodziny zastępcze spokrewnione miewają trudności w wypełnianiu funkcji rodziny zastępczej, co jest spowodowane przede wszystkim ich wiekiem.

Rodziny zastępcze niezawodowe – w 72,5% tworzone są przez osoby pozostające w związku małżeńskim, w większości w przedziale wiekowym 41–60 lat (30%). W 80% rodzin niezawodowych wychowuje się jedno dziecko. Wśród małoletnich, 8,6% to sieroty, a 10% ma orzeczoną niepełnosprawność.

Rodziny zastępcze zawodowe wliczając w to również rodzinny dom dziecka, tworzone są w 77% przypadków przez małżeństwa. Największą grupę stanowią wśród nich osoby w przedziale wiekowym 41–50 lat (38%). Każda z rodzin zawodowych ma pod swoją opieką minimum 2-3 dzieci. W powyższej formie pieczy zastępczej nie ma sierot. W 16% przypadków orzeczona została niepełnosprawność wobec umieszczonego w rodzinie dziecka.

Zgodnie z zapisami ustawy o wspieraniu rodziny i systemie pieczy zastępczej, rodzinna piecza zastępcza stanowi przejściową formę opieki nad dzieckiem do momentu uregulowania sytuacji małoletniego. Oznacza to, że równoległe do wsparcia i opieki dziecka prowadzona jest praca z rodziną biologiczną, która ma na celu jak najszybsze przywrócenie jej zdolności wypełniania funkcji opiekuńczo – wychowawczej by umożliwić powrót dziecka do rodziny. W przypadku, kiedy nie ma takiej możliwości najlepszym rozwiązaniem jest umieszczenie dziecka w rodzinie adopcyjnej. Poniższe tabele i wykres obrazują ilość oraz przyczyny opuszczania rodzinnych form pieczy zastępczej.

Tabela 5. Liczba dzieci, które opuściły rodziny zastępcze w latach 2018-2020

Forma rodzinnej pieczy zastępczej:	2018 r.	2019 r.	2020 r.
rodziny zastępcze spokrewnione	6	17	7
rodziny zastępcze niezawodowe	15	4	8
rodziny zastępcze zawodowe	0	1	5
rodziny zastępcze zawodowe specjalistyczne	0	1	1
rodziny zastępcze zawodowe o charakterze pogotowia rodzinnego	1	5	2
rodzinne domy dziecka	3	0	0
łącznie	25	28	23

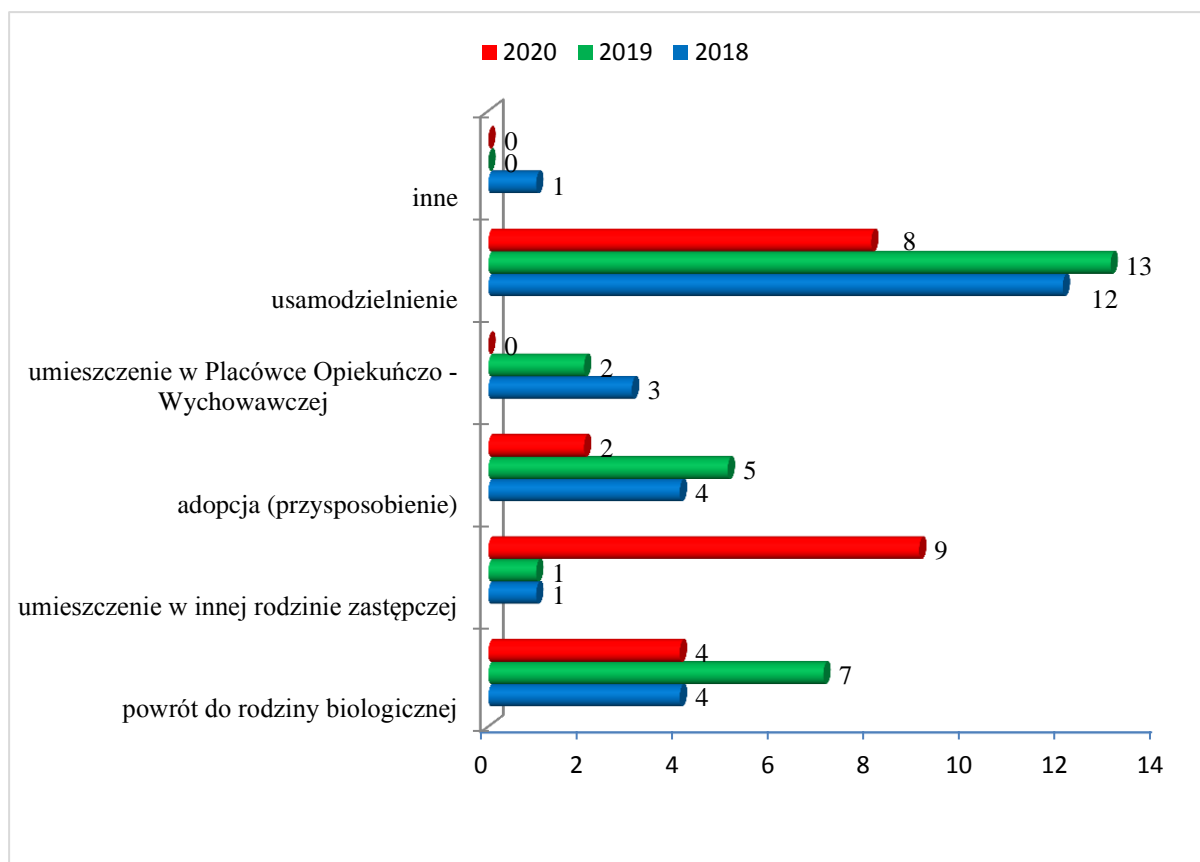
Źródło: opracowanie własne

Tabela 6. Przyczyny i liczba wychowanków, którzy opuścili rodzinne formy pieczy zastępczej z podziałem na formę rodziny zastępczej w latach 2018-2020

	2018 r.			2019 r.			2020 r.		
	spokrewniona	niezawodowa	zawodowa oraz rodzinny dom dziecka	spokrewniona	niezawodowa	zawodowa oraz rodzinny dom dziecka	spokrewniona	niezawodowa	zawodowa oraz rodzinny dom dziecka
powrót do rodziny biologicznej	0	4	0	0	3	4	4	0	0
umieszczenie w innej rodzinie zastępczej	0	0	1	1	0	0	0	4	5
przysposobienie (adopcja)	0	4	0	0	3	2	0	1	1
umieszczenie w placówce opiekuńczo-wychowawczej	0	0	3	2	0	0	0	0	0
usamodzielnienie	6	6	0	11	1	1	3	3	2
inne	0	1	0	0	0	0	0	0	0
łącznie	6	15	4	14	7	7	7	8	8

Źródło: opracowanie własne

Wykres 8. Przyczyny i ilość wychowanków opuszczających rodzinne formy pieczy zastępczej w latach 2018 - 2020



Źródło: opracowanie własne

W analizowanym okresie łącznie rodzinne formy pieczy zastępczej opuściło 76 wychowanków. Najwięcej, bo aż 33 z nich usamodzielniało się. Drugi powód odpływu dzieci z rodzin zastępczych stanowił ich powrót do rodziny biologicznej. Z kolei do rodzin adopcyjnych w latach 2018 – 2020 trafiło w sumie 11 małoletnich.

Przedstawione powyżej dane, w dalszym ciągu wskazują dość niski poziom opuszczania przez dzieci systemu pieczy zastępczej z powodu powrotu do rodziny naturalnej lub przysposobienia przez rodzinę adopcyjną w stosunku do ogólnej liczby dzieci umieszczonych w rodzinnych formach pieczy zastępczej. W latach 2018-2020 odsetek dzieci, o których wyżej mowa stanowił 7% ogółu wszystkich wychowanków rodzinnej pieczy zastępczej. Dane te pokazują, iż w dalszym ciągu konieczne jest kontynuowanie intensywnej pracy zarówno Miejskiego Ośrodka Pomocy Społecznej w Tarnowie, tarnowskiego Sądu, jak i Ośrodka Adopcyjnego w Tarnowie.

3.1.3. Migracje dzieci umieszczanych w rodzinach zastępczych

Mając na względzie zapewnienie dzieciom opieki w formach rodzinnych, Miejski Ośrodek Pomocy Społecznej w Tarnowie, w przypadku braku możliwości umieszczenia ich

na terenie Miasta, podejmuje również starania mające na celu pozyskanie miejsc w rodzinach zastępczych poza Tarnowem. W 2018 r. w rodzinach zastępczych na terenie innych powiatów przebywało 46 dzieci pochodzących z terenu Miasta Tarnowa. Odpowiednio w latach następnych przebywało w 2019 r. – 49 dzieci oraz w 2020 r. – 54 dzieci pochodzących z terenu Miasta Tarnowa.

W sytuacji, kiedy dziecko z terenu Miasta Tarnowa zostaje umieszczone w rodzinnej pieczy zastępczej na terenie innego powiatu, Miasto zgodnie z art. 191 ustawy o wspieraniu rodziny i systemie pieczy zastępczej zobowiązane jest do finansowania jego pobytu w pieczy zastępczej. W związku z powyższym zawarte zostaje porozumienie pomiędzy powiatami w sprawie przyjęcia dziecka oraz warunków jego pobytu i wysokości wydatków na jego opiekę i wychowanie.

Ilość dzieci pochodzących z Miasta Tarnowa przebywających w rodzinach zastępczych na terenie innych powiatów, jak i ilość dzieci spoza naszego terenu umieszczonych w tarnowskich rodzinach zastępczych szczegółowo obrazują poniższe dane.

Tabela 7. Dzieci z terenu Miasta Tarnowa przebywające w rodzinach zastępczych na terenie innych powiatów (narastająco)

Typ rodzinnej pieczy zastępczej:	2018 r.		2019 r.		2020 r.	
	liczba dzieci	liczba rodzin zastępczych	liczba dzieci	liczba rodzin zastępczych	liczba dzieci	liczba rodzin zastępczych
spokrewniona	10	10	9	8	9	9
niezawodowa	26	15	24	15	29	17
zawodowa	8	5	11	6	8	5
rodzinny dom dziecka	2	1	5	2	8	3
łącznie	46	31	49	31	54	34

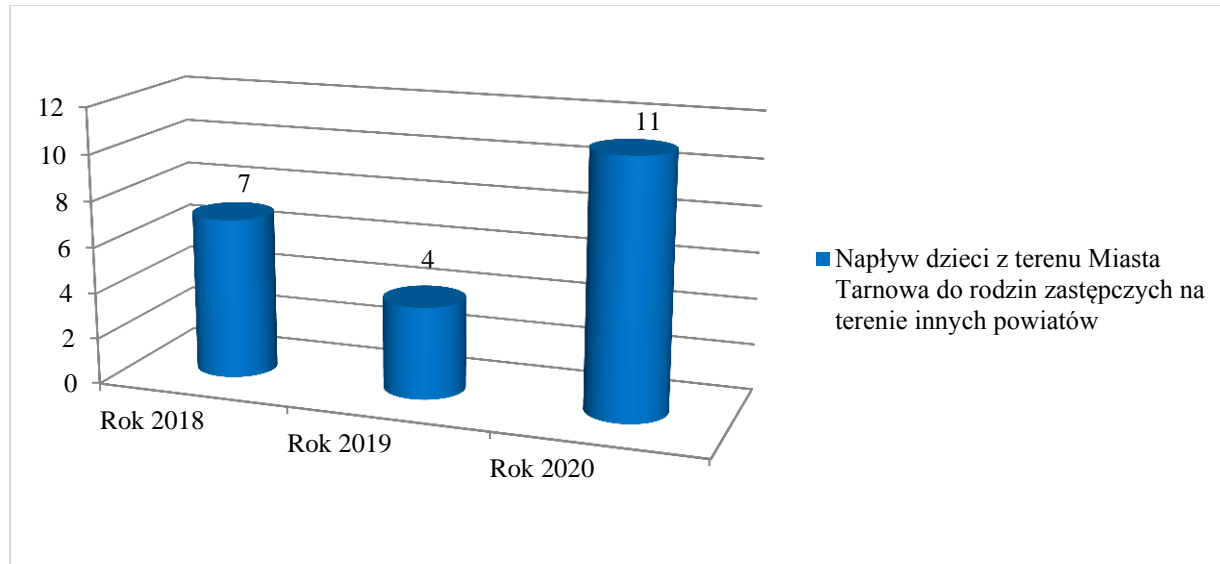
Źródło: opracowanie własne

Tabela 8. Dzieci z terenu innych powiatów przebywające w rodzinach zastępczych na terenie Miasta Tarnowa (narastająco)

Typ rodzinnej pieczy zastępczej:	2018 r.		2019 r.		2020 r.	
	liczba dzieci	liczba rodzin zastępczych	liczba dzieci	liczba rodzin zastępczych	liczba dzieci	liczba rodzin zastępczych
spokrewniona	5	5	5	5	7	7
niezawodowa	10	10	8	8	8	8
zawodowa	1	1	1	1	0	0
rodzinny dom dziecka	0	0	0	0	0	0
łącznie	16	16	14	14	15	15

Źródło: opracowanie własne

Wykres 9. Napływ dzieci z terenu Miasta Tarnowa w latach 2018-2020 do rodzinnych form na terenie innych powiatów (narastająco)



Źródło: opracowanie własne

Z powyższych danych widać znaczny skok umieszczeń dzieci poza terenem Miasta Tarnowa w 2020 r. Wzrost ten spowodowany był koniecznością znalezienia rodziny zastępczej dla czwórki oraz trójki rodzeństwa (w sumie 7 dzieci).

W przypadku napływu dzieci z innych powiatów na teren Miasta Tarnowa, w 2018 r. i 2019 r. nie było takich przypadków. Z kolei w 2020 r. w rodzinach zastępczych na terenie naszego Miasta zostało umieszczonych 2 małych dzieci.

3.2. INSTYTUCJONALNA PIECZA ZASTĘPCZA NA TERENIE TARNOWA

W sytuacjach interwencyjnych, gdy w rodzinie pojawiają się problemy w wypełnianiu przez rodziców biologicznych obowiązków rodzicielskich, dąży się do zapewnienia dzieciom pobytu w rodzinnych formach opieki. Jednak, kiedy nie jest możliwe umieszczenie dziecka w jednej z rodzinnych form pieczy zastępczej, a przemawia za tym Jego dobro lub w przypadku rodzeństw istnieje możliwość umieszczenia w instytucjonalnej formie pieczy zastępczej, w celu zapewnienia Mu odpowiedniej opieki.

Według ustawy o wspieraniu rodziny i systemie pieczy zastępczej prowadzenie placówek opiekuńczo-wychowawczych należy do zadań własnych powiatu.

W Tarnowie od 2012 r. funkcjonuje Centrum Obsługi Placówek Opiekuńczo - Wychowawczych, które zapewnia pełną i wspólną obsługę ekonomiczno - administracyjną i organizacyjną placówek opiekuńczo - wychowawczych działających na terenie Miasta Tarnowa.

W ramach Centrum funkcjonują placówki typu:

- socjalizacyjnego, a wśród nich:
 - Placówka Opiekuńczo - Wychowawcza „Słoneczny Dom” – przeznaczona dla **10** dzieci,
 - Placówka Opiekuńczo - Wychowawcza „Przyjazny Dom” – przeznaczona dla **14** dzieci,
 - Placówka Opiekuńczo - Wychowawcza im. Janusza Korczaka – przeznaczona dla **14** dzieci.
- interwencyjnego:
 - Placówka Opiekuńczo - Wychowawcza „Pogotowie Opiekuńcze” – przeznaczona dla **14** dzieci.

Z uwagi na niewystarczającą ilość miejsc w rodzinnych formach pieczy zastępczej w 2020 r. podjęto decyzję o uruchomieniu nowej placówki opiekuńczo-wychowawczej typu rodzinnego. Placówka Opiekuńczo-Wychowawcza „Rodzinny Dom” została powołana Uchwałą Nr XLIII/378/2020 Rady Miejskiej w Tarnowie z dnia 17 grudnia 2020 r. Placówka będzie przeznaczona dla 8 dzieci, bądź też w sytuacjach tego wymagających (np. z uwagi na

konieczność umieszczenia rodzeństwa) za zgodą dyrektora tej placówki oraz po uzyskaniu zezwolenia wojewody, dopuszczalne będzie umieszczenie w tym samym czasie nie więcej niż 10 dzieci. Do Placówki będą przyjmowane dzieci po uzyskaniu stosownych pozwoleń. Placówka mieści się w budynku przy ul. Chemicznej 10a. Uruchomienie Placówki planowane jest w pierwszym kwartale 2021 r.

Wymienione wyżej placówki, są w stanie łącznie zapewnić schronienie i opiekę 62 wychowankom. Aktualnie placówki opiekuńczo - wychowawcze na terenie Tarnowa spełniają standardy pod względem liczby dzieci przebywających w placówkach.

Placówki realizują swoje zadania współpracując z rodzinami biologicznymi wychowanków, asystentami rodziny, organizatorami rodzinnej pieczy zastępczej, placówkami oświatowymi, sądami, policją, ośrodkami pomocy społecznej właściwymi ze względu na miejsce zamieszkania lub pobytu rodziców dzieci, ośrodkami adopcyjnymi i innymi instytucjami działającymi na rzecz dziecka i rodziny.

Przedstawione poniżej tabele i wykresy prezentują, jak kształtował się pobyt dzieci i pełnoletnich wychowanków placówek opiekuńczo – wychowawczych na terenie Tarnowa w latach 2018-2020 w oparciu o dane sprawozdawcze.

Tabela 9. Liczba dzieci przebywających w placówkach opiekuńczo-wychowawczych w latach 2018-2020 (narastająco)

ROK	2018 r.		2019 r.		2020 r.	
	ogółem	w tym dzieci z terenu Miasta Tarnowa	ogółem	w tym dzieci z terenu Miasta Tarnowa	ogółem	w tym dzieci z terenu Miasta Tarnowa
POW „Słoneczny Dom”	11	9	15	13	11	10
POW im. J. Korczaka	20	20	15	15	15	15
POW „Przyjazny Dom”	15	9	16	9	21	16
POW „Pogotowie Opiekuńcze”	38	36	39	36	40	37
łącznie	84	74	85	73	87	78

Źródło: Dane pozyskane z Centrum Obsługi Placówek Opiekuńczo – Wychowawczych w Tarnowie

Tabela 10. Liczba wychowanków przebywających w instytucjonalnej pieczy zastępczej w latach 2018 - 2020 z podziałem na przyczynę umieszczenia (stan na 31 grudnia)

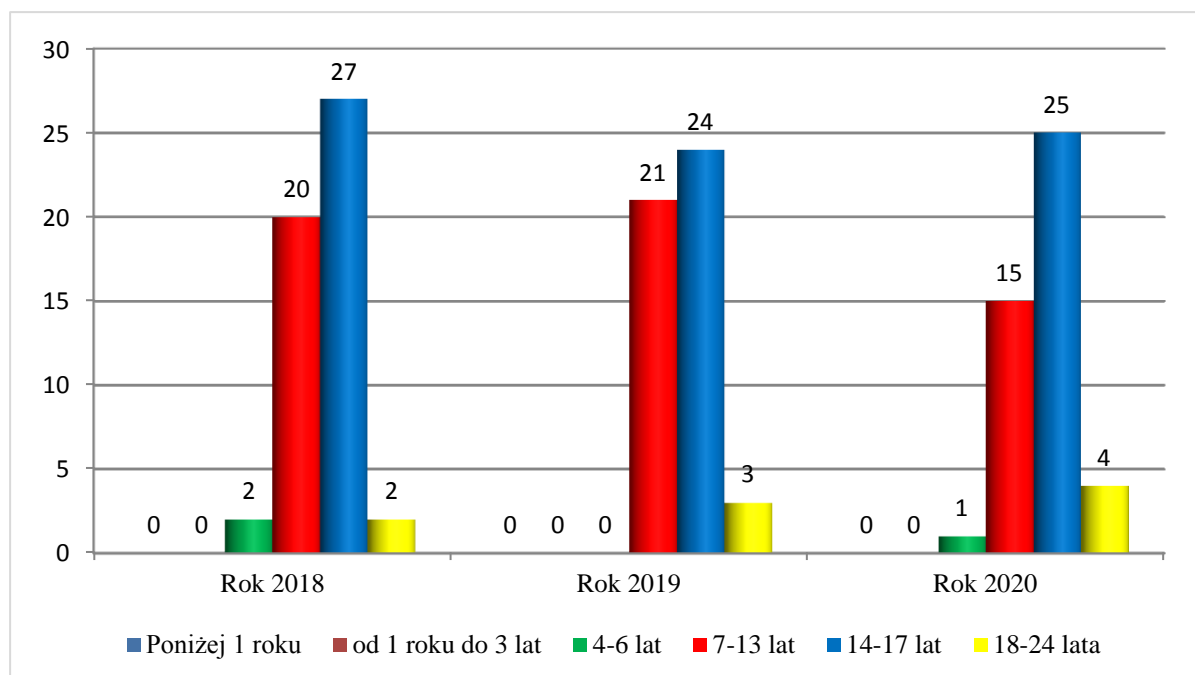
Przyczyna umieszczenia:	2018 r.	2019 r.	2020 r.
bezzradność w sprawach opiekuńczo-wychowawczych	15	15	17
uzależnienia rodziców - w tym uzależnienie od alkoholu	28 28	27 27	26 26
długotrwała choroba rodziców	0	0	0
pobyt za granicą z powodu pracy zarobkowej co najmniej jednego z rodziców	0	0	0
sieroctwo	0	0	0
pólsieroctwo	0	0	0
przemoc w rodzinie	2	4	2
ubóstwo	0	0	0
bezrobocie	0	0	0
nieodpowiednie warunki mieszkaniowe	0	0	0
inne	6	2	0

Źródło: Dane pozyskane z Centrum Obsługi Placówek Opiekuńczo – Wychowawczych w Tarnowie

Powyższa tabela wskazuje przyczyny umieszczeń dzieci w instytucjonalnej pieczy zastępczej. Warto zaznaczyć, iż podobnie, jak w przypadku rodzinnej pieczy mogą być one trudne do jednoznacznego określenia, dlatego też wzięto pod uwagę wiodącą przyczynę umieszczenia dziecka. Z analizy danych wynika, że najczęstszą przyczyną umieszczenia dzieci w placówkach opiekuńczo – wychowawczych są uzależnienia rodziców, które to w 2018 r. stanowiły 54,90% wszystkich umieszczeń, w 2019 r. – 56,25%, a w kolejnym 2020 r. – 57,78% oraz bezzradność opiekuńczo-wychowawcza, która z kolei w 2018 r. stanowiła 33,33% wszystkich umieszczeń, 31,25% w 2019 r. oraz 37,78% w 2020 r.

Kolejnym ważnym czynnikiem charakteryzującym instytucjonalną pieczę zastępczą na terenie Miasta Tarnowa jest wiek dzieci w niej umieszczonych, jak również okres ich przebywania w placówce opiekuńczo - wychowawczej. Dane dotyczące poszczególnych grup wiekowych oraz czas pobytu przedstawione zostały na poniższych wykresach.

Wykres 10. Wiek wychowanków instytucjonalnej pieczy zastępczej w Tarnowie według stanu na dzień 31 grudnia

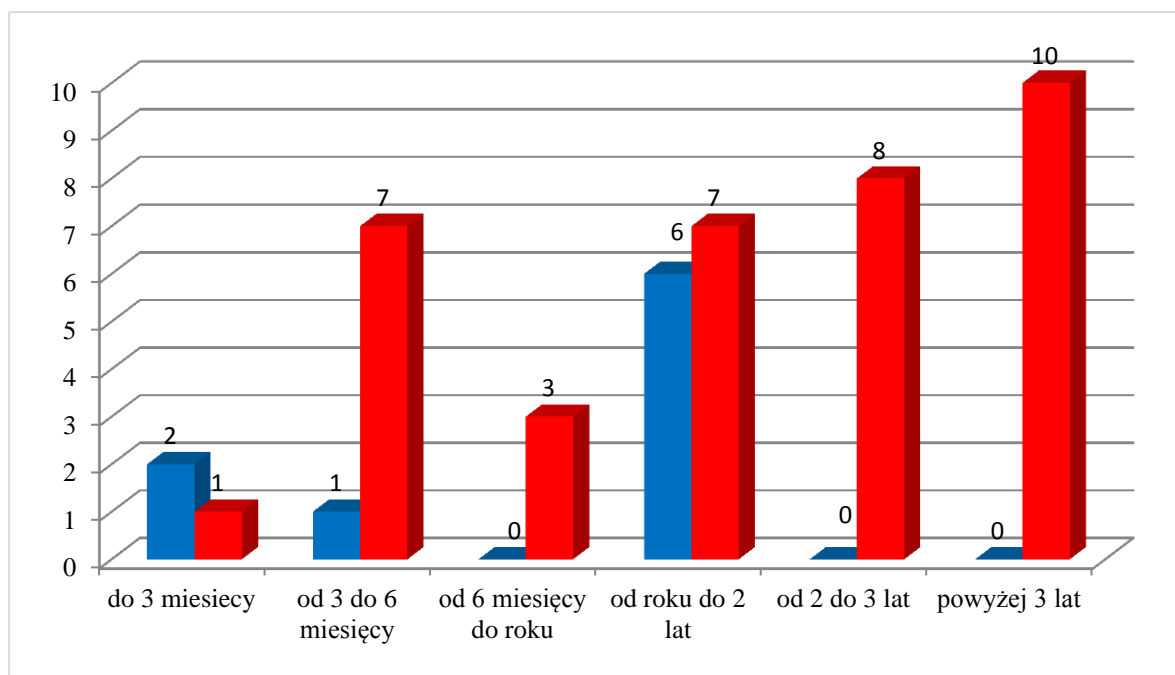


Źródło: Sprawozdanie rzeczowo-finansowe za okres: od 1 lipca 2020 r. do 31 grudnia 2020 r., od 1 lipca 2019 r. do 31 grudnia 2019 r., od 1 lipca 2018 r. do 31 grudnia 2018 r.

Na podstawie powyższych danych można stwierdzić, iż ponad połowa dzieci w placówkach opiekuńczo – wychowawczych jest w okresie adolescencji (14-17 lat). Grupa ta stanowiła odpowiednio w 2018 r. – 52,94%, w 2019 r.- 50%, w 2020 r.- 53,33%. Drugą grupę stanowią dzieci w przedziale wiekowym od 7 do 13 lat, które odpowiednio stanowiły w 2018 r.- 39,21%, w 2019 r. - 43,75%, w 2020 r. – 33,33% ogółu wychowanków. Pełnoletni wychowankowie, którzy podjęli decyzję o pozostaniu w instytucjonalnej pieczy zastępczej to w 2018 r.- 3,9%, w 2019 r. – 6,25%, w 2020 r. 8,89%, wszystkich przebywających w placówkach opiekuńczo – wychowawczych wychowanków.

Z kolei poniższy wykres obrazuje, jak długo wychowankowie przebywają w tarnowskich placówkach opiekuńczo – wychowawczych. Podobnie, jak w przypadku rodzinnej pieczy zastępczej czas pobytu w wielu przypadkach przekracza okres 3 lat. Z analizy sprawozdania dotyczącego dzieci kierowanych do placówek, wynika, iż jedynie w placówce opiekuńczo – wychowawczej typu interwencyjnego „Pogotowie Opiekuńcze”, czas pobytu wychowanka w placówce jest znacznie krótszy. Fakt ten wynika przede wszystkim z czasu trwania postępowań sądowych dotyczących uregulowania sytuacji opiekuńczej małoletnich.

Wykres 11. Okres przebywania dzieci w placówkach opiekuńczo – wychowawczych typu interwencyjnego i socjalizacyjnego według stanu na dzień 31 grudnia 2020 r.



Źródło: Sprawozdanie rzeczowo-finansowe za okres: od 1 lipca 2020 r. do 31 grudnia 2020 r.

Miasto Tarnów ma dobrze rozwiniętą sieć placówek opiekuńczo - wychowawczych, co rzadko powoduje konieczność poszukiwania i umieszczania dzieci z terenu Miasta w placówkach mieszczących się na terenie innych powiatów. Należy zaznaczyć, iż pobyt dzieci w tarnowskich placówkach pozwala na utrzymanie kontaktu z rodzicami biologicznymi i / lub innymi bliskimi. Według stanu na dzień 31 grudnia 2020 r. w placówkach opiekuńczo-wychowawczych na terenie innych powiatów przebywało łącznie 2 wychowanków pochodzących z Tarnowa. Z kolei wychowanków z terenu innych powiatów w tarnowskich placówkach przebywało łącznie 5.

Pobyt dziecka w instytucjonalnej pieczy zastępczej powinien mieć charakter tymczasowy. Należy zatem dążyć do jego maksymalnego skrócenia, podejmując intensywne działania umożliwiające powrót dziecka do domu rodzinnego, a jeżeli nie jest to możliwe, zmierzające do umieszczenia go w rodzinie zastępczej lub adopcyjnej. Poniższa tabela obrazuje liczbę oraz przyczyny opuszczania placówek opiekuńczo- wychowawczych.

Tabela 11. Przyczyny opuszczenia placówek opiekuńczo- wychowawczych w latach 2018-2020 (narastająco)

Rok	liczba dzieci ogółem	łączna liczba dzieci, które opuściły placówkę w danym roku	Powody opuszczenia placówki					
			powrót do rodziny biologicznej	umieszczenie w rodzinie zastępczej	przysposobienie (adopcja)	zmiana placówki	usamodzielnienie	inne
2018	84	34	13	1	0	9	9	0
2019	85	36	13	4	1	8	11	0
2020	87	38	24	8	0	6	3	0
łącznie			50	13	1	23	23	0

Źródło: Dane pozyskane z Centrum Obsługi Placówek Opiekuńczo – Wychowawczych w Tarnowie

W latach 2018–2020 instytucjonalną pieczę zastępczą opuściło łącznie 108 wychowanków, z czego 37,04 % powróciło do rodzin biologicznych, 12,96 % znalazło opiekę w rodzinnych formach pieczy zastępczej, a 29,63 % trafiło do innych placówek, jedna osoba została przysposobiona. Na przestrzeni tych lat widać, iż z placówek opiekuńczo - wychowawczych dzieci bardzo rzadko trafiają do rodzin adopcyjnych. Natomiast w 2020 roku odnotowano największy wzrost liczby powrotów dzieci do swych rodzin biologicznych.

IV. USAMODZIELNIENIE WYCHOWANKÓW PIECZY ZASTĘPCZEJ

Usamodzielnienie to długotrwały proces wychowawczy, który ma przygotować osobę usamodzielnianą do podjęcia samodzielnego, dojrzałego życia i integracji ze środowiskiem lokalnym. Proces usamodzielnienia rozpoczyna się na rok przed osiągnięciem pełnoletności przez osobę usamodzielnianą i w zależności od sytuacji życiowej wychowanek, może trwać najpóźniej do momentu osiągnięcia przez osobę usamodzielnianą 26 roku życia. Procesowi usamodzielniania podlega wychowanek, który osiągnął pełnoletność w rodzinie zastępczej, placówce opiekuńczo - wychowawczej, domu pomocy społecznej dla dzieci i młodzieży niepełnosprawnych intelektualnie, domu dla matek z małoletnimi dziećmi i kobiet w ciąży, schronisku dla nieletnich, zakładzie poprawczym, specjalnym ośrodku szkolno - wychowawczym, specjalnym ośrodku wychowawczym, młodzieżowym ośrodku socjoterapii zapewniającym całodobową opiekę i młodzieżowym ośrodku wychowawczym.

Zasady i formy usamodzielnienia rozstrzygają dwie ustawy i rozporządzenie, tj.:

- ustawa o wspieraniu rodziny i systemie pieczy zastępczej, która określa zasady usamodzielniania wychowanków rodzinnej i instytucjonalnej pieczy zastępczej opuszczających pieczę po 1 stycznia 2012 r.,
- ustawa o pomocy społecznej oraz,
- Rozporządzenie Ministra Pracy i Polityki Społecznej z dnia 3 sierpnia 2012 r. w sprawie udzielania pomocy na usamodzielnienie, kontynuowanie nauki oraz zagospodarowania, które z kolei określają zasady dotyczące usamodzielniania wychowanków opuszczających domy pomocy społecznej, domy dla matek z małoletnimi dziećmi, młodzieżowe ośrodki wychowawcze, młodzieżowe ośrodki socjoterapeutyczne, schroniska dla nieletnich i zakłady poprawcze.

Konsekwencją takich rozstrzygnięć jest zróżnicowanie zasad i warunków przyznawania pomocy, a tym samym wymaga prowadzenia dwóch różnych procedur usamodzielnienia.

Zgodnie z art. 140 ust. 1 ustawy o wspieraniu rodziny i systemie pieczy zastępczej, osobie opuszczającej instytucjonalną i rodzinną pieczę zastępczą, po osiągnięciu pełnoletności, przyznaje się pomoc finansową na:

- kontynuowanie nauki,
- usamodzielnienie,
- zagospodarowanie (w formie rzeczowej lub finansowej).

Kryteria ustawowe wobec osoby uprawnionej do korzystania z wyżej wymienionych form wsparcia nakładają spełnienie warunku przebywania takiej osoby, co najmniej 3 lata

w rodzinie zastępczej spokrewnionej lub przez co najmniej rok w pozostałych formach rodzin zastępczych i placówkach opiekuńczo-wychowawczych.

Ponadto, osobie usamodzielnianej udziela się pomocy w uzyskaniu:

- odpowiednich warunków mieszkaniowych;
- zatrudnienia.

Dodatkowo osoby usamodzielniane mogą liczyć na pomoc prawną i psychologiczną świadczoną przez tut. Ośrodek.

Z kolei osoba pełnoletnia opuszczająca dom pomocy społecznej dla dzieci i młodzieży niepełnosprawnych intelektualnie, dom dla matek z małoletnimi dziećmi i kobiet w ciąży oraz schronisko dla nieletnich, zakład poprawczy, specjalny ośrodek szkolno-wychowawczy, specjalny ośrodek wychowawczy, młodzieżowy ośrodek socjoterapii zapewniający całodobową opiekę i młodzieżowy ośrodek wychowawczy, zgodnie z art. 88 ust. 1 ustawy o pomocy społecznej ma prawo do skorzystania z następujących form pomocy:

- pomoc pieniężna na usamodzielnienie;
- pomoc pieniężna na kontynuowanie nauki;
- pomoc w uzyskaniu odpowiednich warunków mieszkaniowych, w tym w mieszkaniu chronionym;
- pomoc w uzyskaniu zatrudnienia;
- pomoc na zagospodarowanie –w formie rzeczowej.

Warunkiem przyznania pomocy na usamodzielnienie w obu przypadkach jest złożenie wniosków oraz posiadanie przez wychowanka zatwierdzonego Indywidualnego Programu Usamodzielniania określającego zakres współdziałania z opiekunem usamodzielniania, sposób uzyskania przez osobę usamodzielnianą wykształcenia, odpowiednich warunków mieszkaniowych i zatrudnienia. Indywidualny Program Usamodzielniania jest opracowywany przez osobę usamodzielnianą wspólnie z opiekunem usamodzielniania, koordynatorem rodzinnej pieczy zastępczej lub też innym pracownikiem współpracującym z wychowankiem, co najmniej na miesiąc przed osiągnięciem przez osobę usamodzielnianą pełnoletności i musi zostać zatwierdzony przez Dyrektora Miejskiego Ośrodka Pomocy Społecznej w Tarnowie. Opracowany dokument może być modyfikowany w trakcie całego procesu, w sytuacji, gdy potrzeby wychowanka, ewentualnie jego sytuacja osobista ulegają zmianie.

Tabela 12. Liczba wychowanków, którzy opuścili pieczę zastępczą z tytułu usamodzielnienia w latach 2018-2020 (narastająco)

Rok		2018	2019	2020
Wychowankowie opuszczający rodzinną pieczę zastępczą:	rodzina spokrewniona	6	11	3
	rodzina niezawodowa	6	1	3
	rodzina zawodowa	0	1	2
	rodzinny dom dziecka	0	0	0
Wychowankowie opuszczający instytucjonalną pieczę zastępczą:		9	8	2
Wychowankowie opuszczający placówki wymienione w ustawie o pomocy społecznej:		4	2	4
łącznie		24	23	14

Źródło: opracowanie własne

W latach 2018-2020 pieczę zastępczą z tytułu usamodzielniania łącznie opuściło 61 wychowanków.

Tabela 13. Pełnoletni wychowankowie pozostawający po uzyskaniu pełnoletności w dotychczasowych rodzinach zastępczych lub placówkach na czas nauki i wychowankowie usamodzielniający się bezpośrednio po uzyskaniu pełnoletności w latach 2018-2020 (narastająco)

Rok	2018	2019	2020
Wychowankowie rodzinnej pieczy zastępczej			
Wychowankowie, którzy w danym roku uzyskali pełnoletność - łącznie	10	11	5
Wychowankowie usamodzielniający się bezpośrednio po uzyskaniu pełnoletności	3	3	2
Wychowankowie pozostający w dotychczasowych rodzinach zastępczych	7	8	3
Wychowankowie instytucjonalnej pieczy zastępczej			
Wychowankowie, którzy w danym roku uzyskali pełnoletność - łącznie	2	12	4
Wychowankowie usamodzielniający się bezpośrednio po uzyskaniu pełnoletności	2	7	1
Wychowankowie pozostający w placówce opiekuńczo – wychowawczej	0	5	3

Źródło opracowanie własne

Z analizy powyższej tabeli wynika, iż na przestrzeni lat 2018-2020 wychowankowie rodzinnych form pieczy zastępczej dość często podejmują decyzję o pozostaniu w dotychczasowych rodzinach na czas nauki. Wynika to przede wszystkim z faktu, iż rodzina zastępcza daje im wsparcie i stabilizację w realizacji aspiracji edukacyjnych. Wychowankowie instytucjonalnej pieczy chętniej podejmują decyzję o opuszczeniu placówki bezpośrednio po uzyskaniu pełnoletności. Jest to powiązane z korzystaniem ze wsparcia finansowego na kontynuowanie nauki przez wychowanków instytucjonalnej pieczy zastępczej, gdzie wyraźnie widać spadek aktywności wychowanków w tym zakresie. Nadmienić należy, że w przypadku, gdy wychowanek po uzyskaniu pełnoletności pozostaje w dotychczasowej rodzinie lub placówce, to rodzina lub placówka otrzymuje świadczenie na jego utrzymanie, a w przypadku usamodzielnienia się wychowanka to on jest świadczeniobiorcą.

Tabela 14. Liczba wychowanków opuszczających rodzinne i instytucjonalne formy pieczy zastępczej oraz placówki wymienione w Ustawie o pomocy społecznej, którzy skorzystali z przysługujących im finansowych form pomocy w latach 2018-2020 (narastająco)

Pełnoletni wychowankowie opuszczający:	2018 r.			2019 r.			2020 r.		
	pomoc na kontynuowanie nauki	pomoc na usamodzielnienie	pomoc na zagospodarowanie	pomoc na kontynuowanie nauki	pomoc na usamodzielnienie	pomoc na zagospodarowanie	pomoc na kontynuowanie	pomoc na usamodzielnienie	pomoc na zagospodarowanie
rodzinną pieczę zastępczą	20	7	5	25	8	9	25	10	7
instytucjonalną pieczę zastępczą	22	6	5	19	6	4	17	6	5
wychowankowie opuszczający placówki wymienione w Ustawie o pomocy społecznej	6	1	1	6	2	1	4	0	0

Zródło: Ocena Zasobów Pomocy Społecznej Gminy Miasta Tarnowa za 2020 r.

Wychowankowie z terenu Miasta Tarnowa, którzy opuścili pieczę zastępczą z tytułu usamodzielnienia mogą występować o przydział mieszkania z zasobów Gminy.

Ponadto, usamodzielnieni wychowankowie rodzinnej, instytucjonalnej pieczy zastępczej oraz usamodzielnieni wychowankowie z ustawy o pomocy społecznej mają możliwość skorzystania z pobytu w mieszkaniu chronionym, które ma na celu przygotowanie osoby tam przebywającej do prowadzenia samodzielnego życia. W latach 2018-2020 funkcjonowało mieszkanie chronione dla usamodzielnianych wychowanków przeznaczone dla trzech osób jednej płci przy ulicy Pszennej 5/9.

Decyzja o skierowaniu osoby do mieszkania chronionego jest wydawana po dokonaniu uzgodnień, pomiędzy pracownikiem socjalnym jednostki prowadzącej mieszkanie chronione, a osobą ubiegającą się o skierowanie, obejmujących m.in.: cel i okres pobytu, rodzaj i zakres świadczonych usług oraz zasad ich świadczenia. Poniższa tabela przedstawia liczbę wychowanków, którzy w danym roku korzystali z tej formy pomocy.

Tabela 15. Liczba wychowanków korzystających ze wsparcia w formie pobytu w mieszkaniu chronionym w latach 2018-2020

ROK	2018	2019	2020
Liczba osób	3	3	2

Źródło: Ocena Zasobów Pomocy Społecznej Gminy Miasta Tarnowa za 2020 r.

Z danych Miejskiego Ośrodka Pomocy Społecznej w Tarnowie oraz akt pełnoletnich wychowanków wynika, iż aspiracje edukacyjne osób usamodzielnianych z rodzin zastępczych są znacznie wyższe niż opuszczających instytucjonalne formy pieczy zastępczej oraz młodzieżowe ośrodki wychowawcze czy młodzieżowe ośrodki socjoterapeutyczne. Wychowankowie instytucjonalnej pieczy zastępczej często przejawiają negatywną postawę wobec edukacji, nie wiążą zdobycia wykształcenia z poprawą jakości ich życia w przyszłości. Postawa taka wynika niewątpliwie z zaniedbania środowiska rodzinnego, a także z zaległości w umiejętnościach szkolnych, które zostały nagromadzone przez poprzednie lata.

Pomoc w uzyskaniu zatrudnienia polega na wspieraniu osoby usamodzielnianej w zdobyciu kwalifikacji zawodowych, uzyskaniu odpowiedniego wykształcenia zgodnie z jej możliwościami i dążeniami mającymi na celu uzyskanie zatrudnienia.

Pełnoletni wychowanek w procesie usamodzielnienia wspierany jest przez pracownika socjalnego lub koordynatora rodzinnej pieczy zastępczej oraz opiekuna usamodzielnienia. Indywidualizacja metod i świadczeń ma na celu zwiększenie skuteczności pomocy, natomiast diagnoza potrzeb wychowanków daje możliwość trafnego doboru wsparcia dla tej grupy.

Adekwatność oferowanego wsparcia do oczekiwań i potrzeb osób usamodzielnianych zwiększa prawdopodobieństwo właściwego skorzystania z pomocy w procesie usamodzielnienia mającym na celu integrację ze środowiskiem i zapobiega ewentualnym powrotom do systemu pomocy społecznej.

Jednak daje się zauważyć sytuacje, w których pełnoletni wychowankowie z powodu braku wiary w siebie, oparcia w rodzinie i bliskich, lęku przed kolejnym niepowodzeniem, ale również własnej bierności, wycofują się z sytuacji wymagających wytrwałości i rezygnują z szans, mogących odmienić ich los, a tym samym zagwarantować stabilny start życiowy. Osoby usamodzielniane dość często mają bardzo niską motywację do zmian w swoim życiu, do zdobywania wykształcenia lub kwalifikacji zawodowych. Często cechuje je brak chęci do podejmowania trudu w celu samodzielnego i efektywnego funkcjonowania w środowisku. Okoliczności te znacznie utrudniają realizację programów usamodzielnienia. Dlatego, tak ważne jest przygotowanie wychowanka do radzenia sobie w dorosłym życiu, co powinno być nadrzędnym zadaniem zarówno placówek opiekuńczo-wychowawczych, jak i rodzin zastępczych oraz rodzinnych domów dziecka. W związku z tym, należy podejmować w odpowiednim czasie szereg działań mających przygotować młodego człowieka do realiów dorosłego i samodzielnego życia.

V. ANALIZA SWOT

Analiza SWOT identyfikuje oraz ocenia mocne i słabe strony społeczności oraz przyszłe szanse i zagrożenia wynikające z wpływu otoczenia i zmian w nim zachodzących. Technika ta polega na posegregowaniu posiadanych informacji o danej sprawie na cztery grupy:

- S (strengths) – mocne strony: wszystko to, co stanowi atut, przewagę, zaletę analizowanego obiektu,
- W (weaknesses) – słabe strony: wszystko to, co stanowi słabość, barierę, wadę analizowanego obiektu,
- O (opportunities) – szanse: wszystko to, co stwarza dla analizowanego obiektu szansę korzystnej zmiany,
- T (threats) – zagrożenia: wszystko to, co stwarza dla analizowanego obiektu niebezpieczeństwo zmiany niekorzystnej.

Analiza SWOT tego Programu pozwoli na wyodrębnienie atutów, jak i wad oraz ukazanie możliwości rozwoju w skutecznym, interdyscyplinarnym działaniu, którego celem jest przede wszystkim rozwój i prawidłowe funkcjonowanie pieczy zastępczej na terenie Miasta Tarnowa.

MOCNE STRONY

- funkcjonowanie programów lokalnych i dokumentów strategicznych,
- zasoby instytucjonalne wspierające rodzinę,
- wykwalifikowana i doświadczona kadra,
- odpowiednia liczba zatrudnionych koordynatorów rodzinnej pieczy zastępczej,
- doświadczenie kadry organizatora rodzinnej pieczy zastępczej w prowadzeniu szkoleń dla funkcjonujących rodzin zastępczych,
- funkcjonowanie na terenie Tarnowa czterech rodzin zawodowych i jednego rodzinnego domu dziecka,
- funkcjonowanie czterech placówek opiekuńczo – wychowawczych na terenie Miasta,
- posiadanie autorskiego programu szkoleniowego dla kandydatów do pełnienia funkcji rodziny zastępczej zawodowej, rodziny zastępczej niezawodowej lub prowadzenia rodzinnego domu dziecka oraz kandydatów na dyrektora placówki opiekuńczo – wychowawczej typu rodzinnego pn. „Serce na zastępstwo” zaktualizowanego i zatwierdzonego przez Ministra Rodziny, Pracy i Polityki Społecznej w dniu 28 czerwca 2018 r.,

- prowadzenie profilu pod nazwą Organizator rodzinnej pieczy zastępczej w Tarnowie w mediach społecznościowych,
- podejmowanie działań promujących ideę rodzicielstwa zastępczego.

SŁABE STRONY

- niewystarczająca liczba kandydatów na rodziny zastępcze i rodzinne domy dziecka,
- niewystarczająca liczba rodzinnych form pieczy zastępczej na terenie Miasta Tarnowa,
- zbyt mała świadomość społeczna w zakresie rodzicielstwa zastępczego,
- niewystarczająca liczba mieszkań socjalnych,
- brak wystarczających środków finansowych na fakultatywne świadczenia dla rodzin zastępczych,
- brak propozycji pracy dla usamodzielniających się wychowanków,
- niechęć ze strony rodzin zastępczych do korzystania z poradnictwa specjalistycznego,
- niechęć ze strony rodzin zastępczych do uczestnictwa w grupach wsparcia,
- niewystarczające kompetencje opiekuńczo – wychowawcze spokrewnionych rodziców zastępczych,
- brak współpracy rodziców biologicznych w zakresie powrotu dziecka do rodziny,
- długotrwały proces regulowania sytuacji opiekuńczej oraz prawnej dziecka.

SZANSE

- rosnąca aktywność obywatelska,
- możliwość pozyskania środków finansowych z funduszy Unii Europejskiej oraz innych źródeł pozabudżetowych,
- udział rodzin zastępczych w programach i projektach socjalnych realizowanych przez Organizatora rodzinnej pieczy zastępczej w Tarnowie,
- zaangażowanie lokalnych mediów w promowanie idei rodzicielstwa zastępczego,
- kształtowanie ogólnokrajowej polityki prorodzinnej,
- utworzenie na terenie Miasta placówki opiekuńczo-wychowawczej typu rodzinnego.

ZAGROŻENIA

- występowanie zjawiska osłabienia autorytetu rodziny i więzi międzypokoleniowych – brak pozytywnych wzorców wychowania rodzinnego,
- wypalenie zawodowe rodzin zastępczych,

Program Rozwoju Pieczy Zastępczej dla Miasta Tarnowa na lata 2021-2023

- bezradność w sprawach opiekuńczo – wychowawczych rodziców zastępczych,
- wypalenie zawodowe pracowników Działu ds. Pieczy Zastępczej,
- czas trwania postępowań sądowych dotyczących małoletnich dzieci,
- powrót wychowanka po opuszczeniu pieczy zastępczej do dysfunkcyjnego środowiska,
- obserwowane zjawisko dysfunkcji wśród dzieci i młodzieży,
- długotrwałe uzależnienie rodzin od pomocy społecznej,
- niewystarczające środki finansowe na rozwój pieczy zastępczej.

VI. ZASOBY MIASTA TARNOWA

- *Skupienie zadań gminnych i powiatowych w strukturze Miejskiego Ośrodka Pomocy Społecznej w Tarnowie* – Tarnów jest miastem na prawach powiatu, w związku z powyższym realizuje zadania zarówno gminy, jak i powiatu. Taka struktura organizacyjna korzystnie wpływa na komunikację i współpracę w zakresie podejmowanych działań na rzecz dziecka przebywającego w pieczy zastępczej.
- *Współpraca z różnymi instytucjami i organizacjami w mieście zajmującymi się pomocą dziecku i rodzinie* - wynikiem podejmowanych dotychczas działań przez MOPS oraz COPOW jest stworzenie sieci kontaktów z innymi instytucjami, fundacjami i organizacjami działającymi na rzecz pomocy dziecku i rodzinie, co pozwala na podnoszenie skuteczności realizowanych działań.
- *Zdolność do pozyskiwania zewnętrznych źródeł finansowych* – od kilku lat corocznie tutaj Ośrodek podejmuje działania w kierunku pozyskania środków finansowych w ramach otwartych konkursów wspierających rozwój systemu rodzinnej pieczy zastępczej.
- *Zasoby kadrowe Organizatora rodzinnej pieczy zastępczej* – Zespół specjalistów składa się z pedagoga, psychologów, prawnika oraz koordynatorów rodzinnej pieczy zastępczej.
- *Szkolenia dla kandydatów do pełnienia funkcji rodziny zastępczej zawodowej, rodziny zastępczej niezawodowej lub prowadzenia rodzinnego domu dziecka oraz kandydatów na dyrektora placówki opiekuńczo – wychowawczej typu rodzinnego* - Miejski Ośrodek Pomocy Społecznej opracował i uzyskał akceptację Ministra Rodziny, Pracy i Polityki Społecznej dla Programu pn. „Serce na zastępstwo”.
- *Różnorodność i kompleksowość oferowanego wsparcia* - działania podejmowane na rzecz pomocy dziecku umieszczonemu w pieczy zastępczej są systematycznie aktualizowane i dostosowywane do jego potrzeb. Pomoc specjalistyczna i wsparcie skierowana jest zarówno do dzieci przebywających w pieczy zastępczej, usamodzielniających się wychowanków oraz rodziców zastępczych.
- *Zasoby kadrowe placówek opiekuńczo-wychowawczych* – w placówkach opiekuńczo-wychowawczych zatrudniony jest wychowawca-koordynator, wychowawcy, opiekun dziecięcy, pracownik socjalny. Pracę wychowawczą w placówkach wspiera zespół specjalistów zatrudnionych w Centrum Obsługi Placówek Opiekuńczo-Wychowawczych w Tarnowie.

- *Funkcjonowanie na terenie Miasta Tarnowa całodobowych placówek opiekuńczo - wychowawczych* - w przypadku braku możliwości zapewnienia dziecku pieczy w rodzinnych formach na terenie Miasta lub innych powiatów lub w przypadkach interwencji w wyniku zagrożenia zdrowia lub życia istnieje możliwość zapewnienia dziecku opieki i wychowania w jednej z instytucjonalnych form pieczy zastępczej.
- *Osiągnięte standardy w placówkach opiekuńczo-wychowawczych zgodnie z obowiązującymi przepisami* - Placówki spełniają standardy wychowania i opieki, liczba dzieci umieszczonych w placówkach jest zgodna z zapisami ustawy.

VII. CELE I ZADANIA PROGRAMU

Celem nadrzędnym „Programu Rozwoju Pieczy Zastępczej dla Miasta Tarnowa na lata 2021-2023” jest rozwój pieczy zastępczej dążący do zapewnienia dzieciom opieki i wychowania w warunkach zbliżonych do rodziny biologicznej oraz propagowanie idei rodzicielstwa zastępczego. Ponadto ważne i istotne jest w dalszym ciągu utrzymanie standardu i poziomu usług z uwzględnieniem liczby miejsc i wieku wychowanków. Nie należy też zapominać, by w zintegrowanym systemie opieki nad dzieckiem i rodziną uwzględnić działania mające na celu przygotowanie wychowanków do samodzielnego życia po opuszczeniu rodzinnej, bądź instytucjonalnej pieczy zastępczej. Mając na uwadze powyższe opracowano niżej przedstawione cele.

Tabela 16. Opis celów, zadań, działań i wskaźników realizacji Programu

Cel I: Wspieranie i promowanie rozwoju różnych form pieczy zastępczej w Mieście Tarnowie				
Lp.	Zadania	Działania	Wskaźniki	Realizatorzy/ Partnerzy
1.	Zapewnienie kompleksowego wsparcia w prawidłowym funkcjonowaniu rodzin zastępczych.	1. Tworzenie struktur wspierających rodziny zastępcze (zatrudnienie koordynatorów rodzinnej pieczy zastępczej).	-liczba zatrudnionych koordynatorów.	MOPS, PPP, SPPT, fundacje, organizacje pozarządowe, ROPS.
		2. Organizowanie specjalistycznych szkoleń, warsztatów oraz grup wsparcia mających na celu podnoszenie umiejętności i kwalifikacji rodzin zastępczych.	-liczba zorganizowanych szkoleń, grup wsparcia, warsztatów, -liczba osób biorących w nich udział.	
		3. Udzielenie wsparcia specjalistycznego tj. psychologicznego, pedagogicznego oraz prawnego rodzinom zastępczym oraz umieszczonym w nich dzieciom.	-liczba udzielonych porad i konsultacji.	

		4. Zatrudnienie osób do pomocy przy sprawowaniu opieki nad dziećmi i przy pracach gospodarskich.	-liczba zatrudnionych osób, -liczba rodzin zastępczych, którym udzielono wsparcia.	
		5. Zapewnienie opieki nad dzieckiem w sytuacji korzystania z prawa do czasowego niesprawowania opieki nad dzieckiem przez rodziny zawodowe lub prowadzących rodzinny dom dziecka.	-liczba rodzin pomocowych, -liczba rodzin zastępczych, którym udzielono wsparcia, -liczba dzieci, którym zapewniono opiekę.	
		6. Zapewnienie wsparcia finansowego rodzinom zastępczym i prowadzącym rodzinny dom dziecka.	- liczba wypłaconych świadczeń.	
2.	Pozyskanie kandydatów na rodziny zastępcze.	1. Promowanie idei rodzicielstwa zastępczego w celu pozyskania kandydatów rodzinnych form pieczy zastępczej.	-liczba podjętych projektów oraz inicjatyw.	MOPS, UMT, kościóły i inne związki wyznaniowe, organizacje pozarządowe, media.
		2. Kwalifikowanie kandydatów do pełnienia funkcji rodziny zastępczej spokrewnionej zawodowej, niezawodowej, rodzinnego domu dziecka.	- liczba kandydatów ogółem, -liczba wydanych opinii psychologiczno – pedagogicznych do pełnienia funkcji rodziny spokrewnionej, niezawodowej, zawodowej, rodzinnego domu dziecka, w tym liczba opinii pozytywnych.	

		3. Szkolenie i kwalifikowanie kandydatów do pełnienia funkcji rodziny zastępczej, niezawodowej, zawodowej, rodzinnego domu dziecka oraz dyrektora placówki typu rodzinnego.	-liczba osób przeszkolonych, -liczba osób zakwalifikowanych do pełnienia funkcji rodziny zastępczej, niezawodowej, zawodowej, rodzinnego domu dziecka oraz dyrektora placówki typu rodzinnego.	
Cel II: Optymalizacja instytucjonalnych form pieczy zastępczej				
Lp.	Zadania	Działania	Wskaźniki	Realizatorzy/ Partnerzy
1.	Zapewnienie dzieciom instytucjonalnej pieczy zastępczej w ramach działalności placówek opiekuńczo - wychowawczych na terenie Miasta Tarnowa.	1. Tworzenie optymalnych warunków wychowawczo-opiekuńczych umożliwiających prawidłowy rozwój fizyczny i psychiczny dzieci i młodzieży przebywających w placówkach. Stałe monitorowanie i podejmowanie inicjatyw w celu utrzymania standardów przez placówki.	-liczba dzieci przebywających w placówkach opiekuńczo-wychowawczych.	COPOW, POW.
Cel III: Wspieranie procesu usamodzielniania się osób opuszczających rodziną i instytucjonalną pieczę zastępczą				
Lp.	Zadania	Działania	Wskaźniki	Realizatorzy/ Partnerzy
1.	Pomoc wychowankom pieczy zastępczej w procesie usamodzielniania.	1. Przygotowanie wychowanków do procesu usamodzielniania.	-liczba osób biorących udział w warsztatach, spotkaniach dotyczących procesu usamodzielniania, -ilość indywidualnych programów usamodzielniania.	MOPS, COPOW, POW, PUP, MUW, UMT.

		2. Zapewnienie wsparcia finansowego tj. pomoc na kontynuowanie nauki, usamodzielnienie i zagospodarowanie.	-liczba osób objętych pomocą, -liczba wydanych decyzji.	
		3. Wsparcie w zapewnieniu odpowiednich warunków mieszkaniowych.	-liczba wniosków o mieszkanie chronione, treningowe dla osób usamodzielnianych, mieszkanie z zasobów gminy.	
		4. Zapewnienie wsparcia psychologicznego, socjalnego, prawnego, doradztwa zawodowego oraz koordynatora rodzinnej pieczy zastępczej.	-liczba osób korzystających z poradnictwa, -liczba udzielonych porad.	
Cel IV: Powrót dziecka z pieczy zastępczej do rodziny biologicznej bądź, gdy jest to niemożliwe dążenie do przysposobienia (adopcji)				
Lp.	Zadania	Działania	Wskaźniki	Realizatorzy/ Partnerzy
1.	Współpraca z pracownikami socjalnymi i asystentami rodziny, ośrodkami adopcyjnymi, sądami, placówkami oświatowymi oraz innymi instytucjami działającymi na rzecz dziecka i rodziny.	1. Opracowywanie planów pomocy dziecku.	-liczba opracowanych planów pomocy dziecku.	MOPS, COPOW, POW, sąd, placówki oświatowe, OA.
		2. Dokonywanie okresowej oceny dziecka umieszczonego w rodzinie zastępczej.	-ilość sporządzonych protokołów okresowej oceny dziecka.	
2.	Regulowanie sytuacji prawnej dzieci umieszczonych w pieczy zastępczej	1. Sporządzenie wniosku do sądu o wydanie zarządzeń względem dziecka celem uregulowania jego sytuacji prawnej.	-liczba złożonych wniosków o uregulowanie sytuacji prawnej dziecka, -liczba dzieci, które powróciły do rodzin biologicznych.	MOPS, COPOW, POW, OA.

3.	Zgłaszanie do ośrodka adopcyjnego informacji o dzieciach z uregulowaną sytuacją prawną.	1. Sporządzenie opinii o których mowa w art. 139a ustawy o wspieraniu rodziny i systemie pieczy zastępczej.	-liczba dzieci zgłoszonych do Ośrodka Adopcyjnego.	MOPS, COPOW, POW, OA.
----	---	---	--	--------------------------------

Spis skrótów użytych w tabeli:

MOPS – Miejski Ośrodek Pomocy Społecznej w Tarnowie,

COPOW – Centrum Obsługi Placówek Opiekuńczo – Wychowawczych w Tarnowie,

POW – Placówki Opiekuńczo – Wychowawcze w Tarnowie,

UMT – Urząd Miasta Tarnowa,

OA – Ośrodek Adopcyjny Towarzystwa Przyjaciół Dzieci Oddział w Tarnowie,

PUP – Powiatowy Urząd Pracy w Tarnowie,

MUW – Małopolski Urząd Wojewódzki w Krakowie,

PPP – Poradnia Psychologiczno – Pedagogiczna w Tarnowie,

SPPT – Specjalistyczna Poradnia Psychologiczno – Pedagogiczna w Tarnowie,

ROPS – Regionalny Ośrodek Polityki Społecznej w Krakowie.

VIII. ZAKŁADANE REZULTATY REALIZACJI PROGRAMU

Realizacja celów Programu będzie miała wpływ na dalsze budowanie systemu pieczy zastępczej na terenie Miasta Tarnowa, który nie tylko ma za zadanie zapewnić tarnowskim dzieciom opiekę i wychowanie w rodzinnych formach pieczy zastępczej, ale pozwoli również wypracować i wdrożyć standardy sprawowania pieczy zastępczej, przyczyniając się tym samym do jej profesjonalizacji.

Bezpośrednio realizacja tych celów przełoży się i wpłynie na:

- wzrost świadomości mieszkańców Tarnowa na temat rodzicielstwa zastępczego,
- zwiększenie liczby rodzin zastępczych niezawodowych, zawodowych oraz rodzinnych domów dziecka, co pozwoli zapewnić dzieciom miejsce w rodzinnej pieczy zastępczej,
- pozytywny wizerunek rodzin zastępczych, jako wspierających dzieci pozbawionych rodzicielskiej opieki,
- wzmocnienie systemu rodzinnej pieczy zastępczej poprzez współpracę na wielu płaszczyznach z instytucjami działającymi na rzecz dziecka i rodziny,
- samodzielne funkcjonowanie w społeczeństwie usamodzielnionych wychowanków pieczy zastępczej,
- utrzymanie standardów przez placówki opiekuńczo – wychowawcze funkcjonujące na terenie Miasta Tarnowa,
- zapewnienie kompleksowej pomocy usamodzielnianym wychowankom pieczy zastępczej.

IX. ROCZNE LIMITY RODZINNYCH FORM PIECZY ZASTĘPCZEJ

Zgodnie z art. 180 ust. 1 ustawy o wspieraniu rodziny i systemie pieczy zastępczej, 3-letni powiatowy program rozwoju pieczy zastępczej zawiera m.in. coroczny limit rodzin zastępczych zawodowych.

Limit ten jest rozumiany jako zabezpieczenie środków na jego osiągnięcie, a nie konieczność jego osiągnięcia.

Zakłada się, iż w 2021 r. stworzone zostaną warunki do powstania 3 nowych rodzin zawodowych, co daje w sumie limit 8 rodzin. W następnych latach liczbę rodzin zastępczych zawodowych należy zwiększyć o kolejne uzyskując w 2023 roku limit 10 rodzin zawodowych.

Tabela 17. Limit rodzin zastępczych zawodowych na lata 2021-2023

lp.	ROK	LICZBA RODZIN
1.	2021	8
2.	2022	9
3.	2023	10

X. ADRESACI PROGRAMU

Odbiorcami Programu Rozwoju Pieczy Zastępczej na lata 2021-2023 będą następujące osoby:

- dzieci przebywające w pieczy zastępczej na terenie Miasta Tarnowa,
- rodziny zastępcze funkcjonujące na terenie Miasta Tarnowa,
- usamodzielnieni wychowankowie pieczy zastępczej,
- kandydaci do pełnienia funkcji rodziny zastępczej,
- rodziny pomocowe sprawujące czasową opiekę nad dzieckiem,
- rodzice biologiczni dzieci umieszczonych w pieczy zastępczej,
- mieszkańcy Miasta Tarnowa,
- instytucje i organizacje działające na rzecz wsparcia dziecka i rodziny.

XI. REALIZATORZY PROGRAMU

Program Rozwoju Pieczy Zastępczej stanowi dokument otwarty i będzie realizowany w okresie trzech lat. Ponadto, Program ten jest integralną częścią „Programu Wspierania Rodziny dla Miasta Tarnowa na lata 2019-2021”, kładącego nacisk na pracę z rodziną biologiczną oraz na wzmacnianie jej w taki sposób, aby dzieci umieszczone w pieczy zastępczej mogły jak najszybciej wrócić do rodziców biologicznych mogących zapewnić im odpowiednie i bezpieczne warunki wzrastania.

Głównymi realizatorami programu będą:

- Miejski Ośrodek Pomocy Społecznej w Tarnowie,
- Centrum Obsługi Placówek Opiekuńczo-Wychowawczych w Tarnowie.

Pieczą zastępczą jest systemem, który, aby działał sprawnie dla dobra dziecka musi być wykonywany przez zespół wielu osób składających się z rodziców zastępczych, koordynatorów rodzinnej pieczy zastępczej, asystentów rodziny, kuratorów sądowych, psychologów, pedagogów, nauczycieli, pracowników socjalnych i rodziców dziecka. Skuteczna pomoc i ochrona małoletnich może zostać osiągnięta tylko poprzez współpracę wszystkich tych osób oraz instytucji i organizacji pracujących w obszarze pomocy dziecku i rodzinie.

Reasumując, realizatorami Programu są organy wykonujące zadania w zakresie wspierania rodziny i systemu pieczy zastępczej wskazane przez ustawodawcę. Niemniej jednak lista realizatorów jest otwarta i może być wzbogacona o nowych partnerów.

XII. ŹRÓDŁA I ZASADY FINANSOWANIA

Zakłada się, iż „Program Rozwoju Pieczy Zastępczej dla Miasta Tarnowa na lata 2021-2023” będzie realizowany przy udziale środków finansowych Gminy Miasta Tarnowa oraz innych dostępnych źródeł finansowania, m.in.:

- dotacji celowych z budżetu państwa na dofinansowanie zadań własnych z zakresu realizacji zadań systemu pieczy zastępczej,
- dotacji celowych z budżetu państwa na finansowe wsparcie jednostek samorządu terytorialnego,
- z funduszy Unii Europejskiej,
- z funduszy organizacji pozarządowych,
- z dotacji i środków pochodzących z innych źródeł.

Środki finansowe na realizację poszczególnych działań będą uwzględniane cyklicznie, w rocznych planach finansowych.

XIII. MONITORING I EWALUACJA PROGRAMU

Koordynatorem „Programu Rozwoju Pieczy Zastępczej dla Miasta Tarnowa na lata 2021-2023”, jest Miejski Ośrodek Pomocy Społecznej w Tarnowie. Program ten wyznacza cele i kierunki, a także sposoby ich realizacji, zgodnie z założeniami w 3-letniej perspektywie czasowej. Ma on charakter otwarty i elastyczny. Istnieje możliwość korygowania Programu w przypadku pojawienia się nowych możliwości, zmiany kierunków działań, zidentyfikowania nowych potrzeb.

„Programu Rozwoju Pieczy Zastępczej dla Miasta Tarnowa na lata 2021-2023” będzie podlegał zarówno monitoringowi, jak i ewaluacji.

Monitoring będzie zakładał systematyczną analizę stopnia realizacji poszczególnych celów i zadań Programu, a także efekty wdrażanych działań. Monitoring ten opiera się na analizie wskaźnikowej. Kryterium systematyczności odwołuje się do przeprowadzania odpowiednich czynności analitycznych w oparciu o wskaźniki (sformułowane przy każdym zadaniu) oraz sprawozdania z realizowanych projektów socjalnych. Sprawozdania z realizacji niniejszego Programu, Dyrektor Ośrodka będzie przedstawiał corocznie Radzie Miejskiej w Tarnowie wraz ze sprawozdaniem z działalności Miejskiego Ośrodka Pomocy Społecznej.

Ewaluacja dotyczyć będzie oceny skuteczności, efektywności i trafności poszczególnych celów zawartych w Programie. Wyniki ewaluacji winny stanowić podstawę do sformułowania celów i zadań na potrzeby planowania Programu na kolejne lata.

SPIS TABEL

<i>Tabela 1. Rodziny zastępcze na terenie Miasta Tarnowa wraz z umieszczonymi w nich dziećmi w latach 2018-2020 według stanu na dzień 31 grudnia</i>	<i>21</i>
<i>Tabela 2. Rodziny zastępcze funkcjonujące na terenie Miasta Tarnowa wraz z dziećmi w nich umieszczonymi w latach 2018-2020 (narastająco)</i>	<i>21</i>
<i>Tabela 3. Liczba wychowanków przebywających w rodzinnej pieczy zastępczej w latach 2018-2020 z podziałem na przyczynę umieszczenia według stanu na dzień 31 grudnia</i>	<i>26</i>
<i>Tabela 4. Wiek wychowanków w różnych formach rodzinnej pieczy zastępczej według stanu na dzień 31 grudnia 2020 r.</i>	<i>27</i>
<i>Tabela 5. Liczba dzieci, które opuściły rodziny zastępcze w latach 2018-2020.....</i>	<i>30</i>
<i>Tabela 6. Przyczyny i liczba wychowanków, którzy opuścili rodzinne formy pieczy zastępczej z podziałem na formę rodziny zastępczej w latach 2018-2020</i>	<i>31</i>
<i>Tabela 7. Dzieci z terenu Miasta Tarnowa przebywające w rodzinach zastępczych na terenie innych powiatów (narastająco).....</i>	<i>33</i>
<i>Tabela 8. Dzieci z terenu innych powiatów przebywające w rodzinach zastępczych na terenie Miasta Tarnowa (narastająco).....</i>	<i>34</i>
<i>Tabela 9. Liczba dzieci przebywających w placówkach opiekuńczo-wychowawczych w latach 2018-2020 (narastająco).....</i>	<i>36</i>
<i>Tabela 10. Liczba wychowanków przebywających w instytucjonalnej pieczy zastępczej w latach 2018 - 2020 z podziałem na przyczynę umieszczenia (stan na 31 grudnia)</i>	<i>37</i>
<i>Tabela 11. Przyczyny opuszczenia placówek opiekuńczo- wychowawczych w latach 2018-2020 (narastająco) .</i>	<i>40</i>
<i>Tabela 12. Liczba wychowanków, którzy opuścili pieczę zastępczą z tytułu usamodzielnienia w latach 2018-2020 (narastająco).....</i>	<i>43</i>
<i>Tabela 13. Pełnoletni wychowankowie pozostawający po uzyskaniu pełnoletności w dotychczasowych rodzinach zastępczych lub placówkach na czas nauki i wychowankowie usamodzielniający się bezpośrednio po uzyskaniu pełnoletności w latach 2018-2020 (narastająco).....</i>	<i>43</i>
<i>Tabela 14. Liczba wychowanków opuszczających rodzinne i instytucjonalne formy pieczy zastępczej oraz placówki wymienione w Ustawie o pomocy społecznej, którzy skorzystali z przysługujących im finansowych form pomocy w latach 2018-2020 (narastająco).....</i>	<i>44</i>
<i>Tabela 15. Liczba wychowanków korzystających ze wsparcia w formie pobytu w mieszkaniu chronionym w latach 2018-2020.....</i>	<i>45</i>
<i>Tabela 16. Opis celów, zadań, działań i wskaźników realizacji Programu</i>	<i>52</i>
<i>Tabela 17. Limit rodzin zastępczych zawodowych na lata 2021-2023.....</i>	<i>58</i>

SPIS WYKRESÓW

<i>Wykres 1. Liczba rodzin zastępczych objętych wsparciem koordynatora rodzinnej pieczy zastępczej oraz Organizatora rodzinnej pieczy zastępczej w Tarnowie w latach 2018-2020 według stanu na dzień 31 grudnia .</i>	<i>14</i>
<i>Wykres 2. Rodziny zastępcze na terenie Miasta Tarnowa w latach 2018-2020 według stanu na dzień 31 grudnia.....</i>	<i>24</i>
<i>Wykres 3. Rodziny zastępcze spokrewnione na terenie Miasta Tarnowa w latach 2018-2020 według stanu na dzień 31 grudnia.....</i>	<i>24</i>
<i>Wykres 4. Rodziny zastępcze niezawodowe na terenie Miasta Tarnowa w latach 2018-2020 według stanu na dzień 31 grudnia.....</i>	<i>25</i>
<i>Wykres 5. Rodziny zastępcze zawodowe na terenie Miasta Tarnowa w latach 2018-2020 według stanu na dzień 31 grudnia.....</i>	<i>25</i>
<i>Wykres 6. Okres przebywania dzieci w pieczy zastępczej według stanu na dzień 31 grudnia 2020 r.</i>	<i>28</i>
<i>Wykres 7. Okres przebywania dzieci w zawodowych rodzinach zastępczych i rodzinnym domu dziecka według stanu na dzień 31 grudnia 2020 r.</i>	<i>28</i>

Wykres 8. Przyczyny i ilość wychowanków opuszczających rodzinne formy pieczy zastępczej w latach 2018 - 2020	32
Wykres 9. Napływ dzieci z terenu Miasta Tarnowa w latach 2018-2020 do rodzinnych form na terenie innych powiatów (narastająco)	34
Wykres 10. Wiek wychowanków instytucjonalnej pieczy zastępczej w Tarnowie według stanu na dzień 31 grudnia	38
Wykres 11. Okres przebywania dzieci w placówkach opiekuńczo – wychowawczych typu interwencyjnego i socjalizacyjnego według stanu na dzień 31 grudnia 2020 r.	39

SPIS RYSUNKÓW

Rysunek 1. Schemat systemu rodzinnej pieczy zastępczej w świetle ustawy o wspieraniu rodziny i systemie pieczy zastępczej	9
Rysunek 2. Schemat systemu instytucjonalnej pieczy zastępczej w świetle ustawy o wspieraniu rodziny i systemie pieczy zastępczej	11

SPIS ZDJEĆ

Zdjęcia 1. Plakaty promujące rodzicielstwo zastępcze, zamieszczone na profilu społecznościowym Organizatora rodzinnej pieczy zastępczej w Tarnowie.....	20
Zdjęcie 2. Plakat promujący rodzicielstwo zastępcze zamieszczony na stronie Miejskiego Ośrodka Pomocy Społecznej w Tarnowie.....	20

UZASADNIENIE

do projektu uchwały w sprawie Programu Rozwoju Pieczy Zastępczej dla Miasta Tarnowa na lata 2021-2023

Zgodnie z art. 180 pkt 1 ustawy z dnia 9 czerwca 2011 r. o wspieraniu rodziny i systemie pieczy zastępczej (Dz. U. z 2020 r. poz. 821 z późn. zm.) do zadań własnych powiatu należy opracowanie i realizacja 3-letnich powiatowych programów dotyczących rozwoju pieczy zastępczej, zawierających między innymi coroczny limit rodzin zastępczych zawodowych. Gmina Miasta Tarnowa, jako miasto na prawach powiatu jest zobligowana do wykonania zapisów powyższej ustawy, a ponieważ realizację Programu Rozwoju Pieczy Zastępczej dla Miasta Tarnowa na lata 2018-2020, przyjętego uchwałą Nr LVII/591/2018 Rady Miejskiej w Tarnowie z dnia 29 czerwca 2018 r. w sprawie Programu Rozwoju Pieczy Zastępczej dla Miasta Tarnowa na lata 2018-2020 zakończono w grudniu 2020 r., opracowano nowy 3-letni program na lata 2021-2023.

Głównym celem Programu Rozwoju Pieczy Zastępczej dla Miasta Tarnowa na lata 2021-2023 jest wspieranie rozwoju pieczy zastępczej na terenie Gminy Miasta Tarnowa ze szczególnym naciskiem na rozwój rodzinnych form pieczy zastępczej. Program ten ustanawia kierunki działań mających na celu promocję rodzicielstwa zastępczego, pozyskiwanie oraz szkolenie kandydatów na rodziny zastępcze. Kładzie nacisk na wsparcie funkcjonujących rodzin zastępczych i umieszczonych w nich dzieci, utrzymanie poziomu świadczonych usług w zakresie instytucjonalnej pieczy zastępczej oraz wsparcie procesu usamodzielniania pełnoletnich wychowanków rodzinnej i instytucjonalnej pieczy zastępczej.

Program Rozwoju Pieczy Zastępczej dla Miasta Tarnowa na lata 2021-2023 będzie realizowany przy udziale środków finansowych Gminy Miasta Tarnowa oraz innych dostępnych źródeł finansowania, m.in.:

- dotacji celowych z budżetu państwa na dofinansowanie zadań własnych z zakresu realizacji zadań systemu pieczy zastępczej,
- dotacji celowych z budżetu państwa na finansowe wsparcie jednostek samorządu terytorialnego,
- z funduszy Unii Europejskiej,
- z funduszy organizacji pozarządowych,
- z dotacji i środków pochodzących z innych źródeł.

Środki finansowe na realizację poszczególnych działań będą uwzględniane cyklicznie, w rocznych planach finansowych.

Biorąc powyższe pod uwagę, podjęcie uchwały jest w pełni uzasadnione.